

**Р. И. Гаврилюк**

студентка

Одесский национальный университет им. И. И. Мечникова

## ИНДИВИДУАЛЬНЫЕ ОСОБЕННОСТИ ПРОФЕССИОНАЛЬНОЙ ДЕФОРМАЦИИ ЛИЧНОСТИ ПСИХОЛОГА

Одним из интереснейших разделов психологии, является раздел, изучающий такой психологический феномен, как профессиональная деформация личности, поскольку не до конца изучен.

В данной статье рассмотрена проблема деформации личности психолога, а также описано исследование индивидуальных особенностей личности проведенное среди студентов-психологов.

**Ключевые слова:** индивидуальные особенности, личность психолога, профессиональная деформация, эмоциональное выгорание.

**Постановка научной проблемы и ее значение:** Одним из интереснейших разделов психологии, является раздел, изучающий такой психологический феномен, как профессиональная деформация личности, поскольку не до конца изучен.

Выбранная нами тема актуальна тем, что каждая профессия оставляет свой отпечаток на личности человека, который чаще носит негативный характер. Профессиональная деформация личности — это изменения качеств личности (стереотипов восприятия, ценностных ориентаций, характера, способов общения и поведения), которые появляются под влиянием выполнения профессиональной роли. Профессиональная деятельность человека — одно из ведущих проявлений активной личности. Она влечет за собой профессиональное развитие работника, что обуславливает формирование профессионального типа личности.

В современном мире, где в среднем человек проводит треть суток на работе избежать профессиональной деформации невозможно, однако возможно отследить признаки деформации с целью их профилактики. Поэтому проблема эмоциональной деформации является востребованной и требует дальнейших исследований и доработок.

**Анализ последних исследований этой проблемы:** На современном этапе развития психологической науки вопрос особенностей профессиональной деформации личности психолога изучали такие психологи как Безносов С. П., Лазурский А. П., Трунов Д., Маркова А. К. и др.

**Формулирование цели и задач статьи:** цель публикации дать характеристику феномену профессиональной деформации личности психолога. Для реализации цели необходимо решить следующие задачи: 1) рассмотреть проблему профессиональной деформации в современной литературе;

2) провести диагностику индивидуальных особенностей личности среди студентов-психологов;

**Методы и методики исследования:** теоретические (анализ научной литературы) и эмпирические (методика «16-ти факторный личностный опросник Кеттелла (форма А)», сравнение, анализ и выявление основных черт характера присущих студентам-психологам).

**Изложение основного материала и обоснования полученных результатов исследования.** Каждая профессия оставляет свой отпечаток на личности человека. Это выражается в неосознанной привычке человека измерять явления окружающего мира в соответствии с профессиональными стандартами. Определенная заикленность на том или ином аспекте профессиональной деятельности называется профессиональная деформация. Профессиональная деформация считается одним из отрицательных качеств профессионала, однако избежать этого процесса невозможно.

Рассматривая профессиональные деформации в общем плане, Э. Ф. Зеер отмечает: «...Многолетнее выполнение одной и той же профессиональной деятельности приводит к появлению профессиональной усталости, обеднению репертуара способов выполнения деятельности, утрате профессиональных умений и навыков, снижению работоспособности.

Профессиональная деформация — это постепенно накопившиеся изменения сложившейся структуры деятельности и личности, негативно сказывающиеся на продуктивности труда и взаимодействии с другими участниками этого процесса, а также на развитии самой личности» [2].

Вследствие неразрывного единства сознания и специфической деятельности формируется профессиональный тип личности. Самое большое влияние профессиональная деформация оказывает на личностные особенности представителей тех профессий, работа которых связана с людьми (чиновники, руководители, работники по кадрам, педагоги, психологи). Крайняя форма профессиональной деформации личности у них выражается в формальном, сугубо функциональном отношении к людям.

Профессиональные деформации нарушают целостность личности, снижают ее адаптивность, устойчивость, отрицательно сказываются на продуктивности деятельности.

Анализируя причины, препятствующие профессиональному развитию человека, А. К. Маркова указывает на возрастные изменения, профессиональные деформации, профессиональную усталость, монотонию (психическое состояние, возникающее в условиях однообразной работы; проявляется в скуке, ослаблении интереса к труду, а также в снижении производительности труда), длительную психическую напряженность, обусловленную сложными условиями труда, а также кризисы профессионального развития [4].

Одна из самых частых причин профессиональной деформации, как утверждают специалисты, — это специфика ближайшего окружения, с которым вынужден иметь общение специалист-профессионал, а также специфика его деятельности.

Другой не менее важной причиной профессиональной деформации является разделение труда и все более узкая специализация профессионалов. Ежедневная работа, на протяжении многих лет, по решению типовых за-

дач совершенствует не только профессиональные знания, но и формирует профессиональные привычки, стереотипы, определяет стиль мышления и стили общения. [3]

Можно констатировать: многолетнее выполнение одной и той же деятельности устоявшимися способами ведет к развитию профессионально нежелательных качеств и профессиональной дезадаптации специалистов. Однако становление профессионала — это и есть деформация личности, и тут можно говорить о профессиональных акцентуациях. Профессиональная деформация носит не только негативный характер, но и позитивный.

В наибольшей степени профессиональная деформация проявляется у представителей тех специальностей, где работа связана с людьми, особенно с «ненормальными» в каком-то отношении, т. е. в системе «человек-человек». Деятельность психолога относится к такой специальности и связана с познанием сугубо индивидуальных личностных особенностей людей, их глубоких внутренних переживаний и состояний. Следовательно, психолог должен обладать хорошо развитой эмпатией, которая в свою очередь ведет к нервным, эмоциональным истощениям, или по-другому к «эмоциональному выгоранию».

Эмоциональное выгорание является характерной чертой профессиональной деформации, проявляющееся нарастающим эмоциональным истощением.

Синдром эмоционального выгорания проявляется в виде нарастающего безразличия к своим обязанностям, происходящему на работе, дегуманизации в форме растущего негативизма по отношению как к пациентам или клиентам, так и к сотрудникам, ощущении собственной профессиональной несостоятельности, ощущении неудовлетворенности работой, явлениях деперсонализации, а в конечном итоге в резком ухудшении качества жизни [1]. В дальнейшем могут развиваться невротические расстройства и психосоматические заболевания.

Развитию данного состояния способствует необходимость работы в одном и напряженном ритме с большой эмоциональной нагрузкой личностного взаимодействия с трудным контингентом. Вместе с этим развитию синдрома способствует отсутствие должного вознаграждения (в том числе не только материального, но и психологического) за выполненную работу, что заставляет человека думать, что его работа не имеет ценности для общества.

Существуют и другие признаки профессиональной деформации у психологов такие как наставнический тон, поучения и дидактические советы — вместо стимулирования самореализации пациента, определенный «жаргон», ценностные ориентации, стереотипы восприятия, способ общения и поведения, и т. д.. Все это отражается в качествах и чертах характера личности, которые деформируются в постоянной профессиональной деятельности. В эмпирическом исследовании мы попытаемся диагностировать основные черты присущие студентам психологам, которые в той или иной мере в будущем будут причинами деформации.

### Исследование индивидуальных особенностей личности психолога.

Было проведено исследование на выявление индивидуально-психологических особенностей у студентов 1, 2 и 3 курса специальности психология Одесского Национального Университета им. Мечникова, с целью дать характеристику индивидуальных особенностей личности студента-психолога.

Было обследовано 60 студентов в возрасте от 17 до 21 года, среди них 5 юношей и 55 девушек:

1 курс — 18 человек в возрасте 17–18 лет.

2 курс — 18 человек в возрасте 18–19 лет.

3 курс — 25 человек в возрасте 19–20 лет.

Для исследования был использован 16-ти факторный личностный опросник Р. Кеттелла (форма А).

Для исследования была выбрана именно эта методика, так как наше исследование нацелено на выявление признаков деформации в характере, а значит, нужна методика, которая оценивает индивидуально психологические качества. Данная методика именно такой и является. Она многомерная, позволяет оценить свойства личности, обладает высокой валидностью. И на основе предложенной методики можно сделать сравнение и анализ личностных особенностей студентов между курсами факультета.

**Анализ результатов исследования индивидуальных особенностей студентов психологического факультета.**

Проведя исследование на студентах первых трех курсов факультета психологии, мы выявили средние значения показателей по 16 факторам и построили диаграмму(рисунок 1).

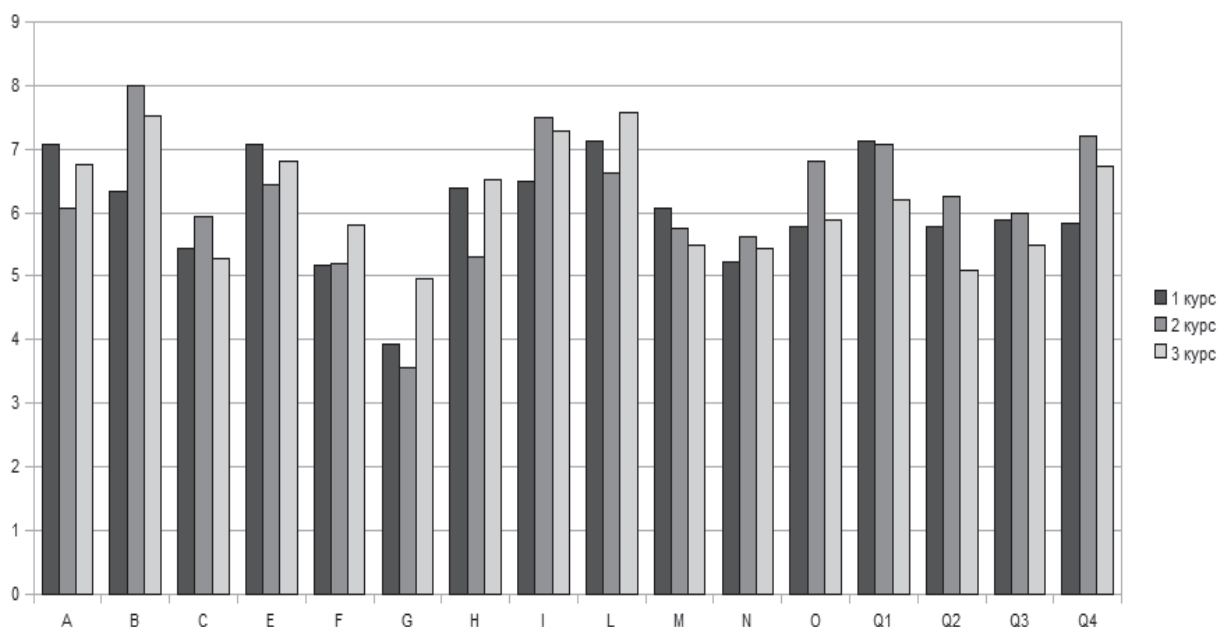


Рис. 1. Результаты исследования с помощью методики Р. Кеттелла

Для того чтобы исключить погрешность результатов наших исследований, мы высчитали нормальное распределение (рисунок 2) и стандартное отклонение (1 курс —  $\sigma=0,86$ ; 2 курс —  $\sigma=1,05$ ; 3 курс  $\sigma=0,86$ ). Исходя

из полученных результатов, мы можем говорить о том, что большинство значений из каждой выборки попадают в  $\pm 1 \sigma$  (большинство значений незначительно отличаются от средней), следовательно, распределение является нормальным.

На основе результатов среднего арифметического (1 курс — 6,04; 2 курс — 6,14; 3 курс — 6,17) можно говорить о том, что во всех трех выборках нет значимой разницы в показателях. А значит, мы можем проследить характерные черты характера студентов-психологов.

Наивысшие результаты были получены по следующим факторам:  
А (7 баллов) замкнутость (шизотимия) — общительность (аффектотимия);

В (7,5 баллов) низкий интеллект — высокий интеллект

Е (7 баллов) приспособляемость — самоуверенность (доминантность);

І (7 баллов) практичность (харрия) — мягкость (премсия);

Л (7 баллов) доверчивость (алаксия) — подозрительность (протенсия);

Q1 (7 баллов) консерватизм — радикализм;

Q4 (7 баллов) расслабленность, вялость (низкая эго-напряженность) — собранность, энергичность (высокая эго-напряженность).

Средние значения набрали следующие факторы:

С (5,5 баллов) эмоциональная неустойчивость — устойчивость

F (5,5 баллов) сдержанность (десургенсия) — импульсивность (сургенсия)

Н (5,5 баллов) нерешительность (тректия) — предприимчивость (парамия)

М (5,5 баллов) практичность (праксерния) — мечтательность (аутия)

Н (5 баллов) прямолинейность — дипломатичность

О (6 баллов) беспечность (гипертимия) — обеспокоенность (гипотимия)

Q2 (6 баллов) зависимость от группы — самостоятельность (самодостаточность)

Q3 (6 баллов) небрежность — самолюбие

И самое низкое значение набрал фактор G (4,5 баллов) — низкое суперэго.

Следуя из этого, мы можем утверждать, что психологам студентам присуще следующие черты характера:

Сердечность, беспечность, общительность, открытость, естественность, непринужденность, мягкосердечность, небрежность; доверчивость. Добродушные, беспечные; готовы к содружеству, предпочитают присоединяться; внимательны к людям; легко приспосабливаются. Присуще доминирование, властность; неуступчивость, самоуверенность, напористость, агрессивность; упрямство, возможно до агрессивности; своенравность. Студентам-психологам свойственно стремление к покровительству, неугомонность, суетливость, беспокойность. Способны к эмпатии, сочувствию, сопереживанию, пониманию; добрые, мягкие, терпимы к себе и окружающим; утонченны, артистичны. Им характерна склонность к романтизму, художественность восприятия мира. Ориентируются на интуицию. Обладают подозрительностью, ревнивы. Характерна «защита» и внутреннее напряжение. Требуют от окружающих нести ответственность за ошибки; раздражительны. Осторож-

ны в своих поступках, эгоцентричны. Они относятся к типу «экспериментатора и либерала», свободомыслящие, аналитики, терпимы к неудобствам. Характеризуются наличием интеллектуальных интересов, аналитичностью мышления. Не доверяют авторитетам, на веру ничего не принимают. Обладают повышенной мотивацией, активны, энергичны, собранны. Им свойственна подверженность чувствам, несогласие с общепринятыми моральными нормами, стандартами. Гибкие, независимые. Также студенты-психологи подвержены влиянию случая и обстоятельств.

Также мы проанализировали совокупность факторов в их взаимосвязях в блоках и можем говорить о некоторых свойствах характера, которые присуще студентам-психологам:

– интеллектуальные особенности (сочетание факторов В и М, N и Q1):

Им характерна возможность достижения успеха в решении несложных отвлеченных проблем. Присуща способность к творческой, детальной разработке идей, выдвинутых другими. Склонны быстро ориентироваться в проблемных ситуациях, но при этом низкая склонность просчитывать варианты решения.

–эмоционально-волевые особенности (сочетание факторов С и I, H и F, O и Q4):

Присуще умение сохранять эмоциональное равновесие преимущественно в привычной для себя обстановке. Свойственны сильные эмоциональные реакции в ситуациях, которые глубоко затрагивают актуальные потребности. Характерно стремление находить позитивное в жизни. Склонность к приземленности и обдуманности, нежели к стремлению к риску. Свойственно испытывать тревогу и беспокойство в непривычных для себя ситуациях. Склонность к рационализации.

– коммуникативные свойства и особенности межличностного взаимодействия (сочетание факторов L и N, E и Q2)

Характерна общительность, быстрая приспособляемость. Способность достаточно тонко разбираться в людях, задумываться над мотивами их поведения. Низкая ориентация на свои оценки. Умеренный лидерский потенциал. Собственная точка зрения не навязывается группе.

– регуляторные свойства личности (сочетание факторов Q3 и G)

Характерна способность быть организованным и настойчивым.

Мы можем сделать предположение о том, что каждый из этих блоков будет видоизменяться и деформироваться с годами профессиональной практики. Однако для того, чтобы проследить особенности изменения, на основе которых можно будет говорить о признаках профессиональной деформации — следует провести исследования старших курсов и практикующих психологов.

## **Выводы**

В результате проделанной работы нами было рассмотрен вопрос феномена профессиональной деформации, который в настоящее время получил широкое распространение в литературе среди работников в сфере «ком-

муникативних» и «социальных» профессий, специфика работы которых заключается в постоянном взаимодействии и общении с другими людьми, как положительно, так и отрицательно окрашенном.

В практической работе мы ставили цель дать характеристику индивидуальных особенностей личности студента-психолога.

В результате проделанной работе, мы смогли выявить основные характеристики профессиональной деформации. Также, мы проанализировали различные подходы к изучению деформации, и провели исследование.

В ходе исследования попытались дать характеристику особенностей личности студента — психолога, на основании выявленных качеств.

Наиболее ярко выраженными чертами оказались: общительность, самоуверенность, безответственность, мягкость характера, подозрительность, радикализм, собранность и энергичность.

Таким образом, мы видим **перспективу дальнейшего исследования** старших курсов и практикующих психологов для дальнейшего наблюдения изменений основных черт характера присуще психологам, с целью выявления основных признаков деформации личностных качеств. А также подбора методического арсенала для исследования феномена профессиональной деформации и использования лонгитюдного метода.

### **Список использованной литературы**

1. Водопьянова Н. Е. Синдром психического выгорания в коммуникативных профессиях // Психология здоровья / Под ред. Г. С. Никифорова. СПб.: Издательство СПб ГУ, 2000. — С. 443–463.
2. Зеер Э. Ф. Психология профессий: учеб. пособие для вузов / Э. Ф. Зеер. — 3-е изд., перераб. и доп. — М.: Академический Проект, 2005. — С. 329
3. Климов Е. А. Психология профессионала // Избранные психологические труды. М.: Институт практической психологии, 1996. — С. 400
4. Маркова А. К. Психология профессионализма. — М.: Международный гуманитарный фонд «Знание», 1996 г. — С. 400

**Р. І. Гаврилюк**

### **ІНДИВІДУАЛЬНІ ОСОБЛИВОСТІ ПРОФЕСІЙНОЇ ДЕФОРМАЦІЇ ОСОБИСТОСТІ ПСИХОЛОГА**

#### **Резюме**

Одним з цікавих розділів психології, являється розділ, що вивчає такий психологічний феномен, як професійна деформація особистості, оскільки не до кінця вивчений.

У цій статті розглянута проблема деформації особистості психолога, а також описано дослідження індивідуальних особливостей особистості яке було проведене серед студентів-психологів.

**Ключові слова:** індивідуальні особливості, особа психолога, професійна деформація, емоційне вигорання.

**R. Gavrilyuk**

## **INDIVIDUAL FEATURES OF PROFESSIONAL DEFORMATION OF PSYCHOLOGIST'S PERSONALITY**

### **Summary**

One of the most interesting field of psychology, there is a division studying such psychological phenomenon, as professional deformation of personality, because it's not to the end studied.

The problem of psychologist personality deformation is considered in this article, and also research of individual features of personality, which was carried out among students of psychology, is described.

**Key words:** individual features, personality of psychologist, professional deformation, emotional burning down.