

ОДЕСЬКИЙ НАЦІОНАЛЬНИЙ УНІВЕРСИТЕТ
ІМЕНІ І. І. МЕЧНИКОВА

ОЛІЙНИК ВАЛЕНТИНА ДЕМ'ЯНІВНА



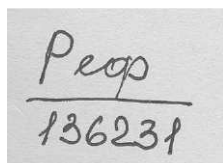
УДК 911.3:332.1:338.124.4(477) (043.3)

**СУСПІЛЬНО-ГЕОГРАФІЧНІ АСПЕКТИ
РЕГІОНАЛЬНОЇ ДЕПРЕСИВНОСТІ В УКРАЇНІ**

Спеціальність 11.00.02 — економічна та соціальна географія

АВТОРЕФЕРАТ

дисертації на здобуття наукового ступеня
кандидата географічних наук



Одеса - 2010

Дисертацією є рукопис.

Робота виконана на кафедрі економічної і соціальної географії геолого-географічного факультету Одеського національного університету імені І. І. Мечникова.

Науковий керівник: доктор географічних наук, професор,
Заслужений діяч науки і техніки України
ТОПЧИЄВ ОЛЕКСАНДР ГРИГОРОВИЧ,
Одеський національний університет імені І.І. Мечникова,
завідувач кафедри економічної і соціальної географії.

Офіційні опоненти: доктор географічних наук, доцент,
МЕЗЕНЦЕВ КОСТЯНТИН ВОЛОДИМИРОВИЧ
Київський національний університет
імені Тараса Шевченка,
професор кафедри економічної та соціальної географії;

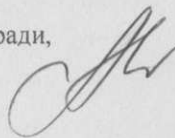
доктор економічних наук, професор
САДЧЕНКО ОЛЕНА ВАСИЛІВНА
Одеський національний університет
імені І.І. Мечникова,
завідувач кафедри менеджменту та математичного
моделювання ринкових процесів.

Захист відбудеться 17 грудня 2010 р. о 13.00 годині на засіданні спеціалізованої вченої ради Д 41.051.03 в Одеському національному університеті імені І. І. Мечникова за адресою: 65058, м. Одеса, Шампанський провулок, 2, геолого-географічний факультет, ауд. 110.

З дисертацією можна ознайомитися у Науковій бібліотеці Одеського національного університету імені І. І. Мечникова за адресою: (65026, м. Одеса, вул. Преображенська, 24).

Автореферат розісланий « 15 » листопада 2010 р.

Вчений секретар спеціалізованої вченої ради,
кандидат географічних наук, доцент



Л.В. Хомич

ЗАГАЛЬНА ХАРАКТЕРИСТИКА РОБОТИ

Актуальність теми. Диференціація регіонального розвитку в Україні, загострення соціально-економічних проблем, посилення дисбалансу за основними показниками економічного, соціального, екологічного розвитку з кожним роком **все** більш виразно свідчать не лише про збереження нерівності, але і про поглиблення поляризації та розриву у темпах та характері розвитку регіонів. Тому посилена увага багатьох науковців до категорій *депресивність*, *депресивна територія* обумовлена об'єктивними причинами.

Комплексність проблеми вимагає скоординованих дій представників науки, практики, керівників органів державної влади. Як напрям «депресивність» у вітчизняній економічній, географічній науках та державному управлінні виділилися з кінця 1990-х років. У наукових колах активно почали обговорюватись питання регіонального розвитку, депресивності, регіональної політики і, як результат, вихід у 2005 році Закону України «Про стимулювання розвитку регіонів», у якому офіційно на законодавчому рівні визначено правові, економічні та організаційні засади реалізації державної регіональної політики щодо стимулювання розвитку регіонів та подолання депресивності територій. Проте свідченням складності й невирішеності питання служить вихід у 2009 році Закону «Про внесення змін до Закону «Про стимулювання розвитку регіонів» та в 2010 році Постанови КМУ «Про затвердження Порядку здійснення моніторингу соціально-економічних показників розвитку регіонів, районів та міст обласного, республіканського в Автономній Республіці Крим значення для визнання територій депресивними».

Дійові механізми регіональної допомоги, в основному, направлені на згладження існуючих диспропорцій, але подальший їх ріст вимагає значного заглиблення в дану проблему, виявлення та виправлення першопричин їх виникнення. Зростання диспропорцій регіонального розвитку потребує вироблення і реалізації цілеспрямованої регіональної політики, державних регіональних програм, концепцій, ефективність яких залежить від знання та оцінки регіональної ситуації. В зв'язку з цим Кабінетом Міністрів України затверджено ряд Постанов відповідно методик визначення комплексної оцінки результатів соціально-економічного розвитку регіонів (2004 р., зі змінами 2005 р., 2006 р.) і, як результат, у 2006 р. Постанова КМУ «Про затвердження Державної стратегії регіонального розвитку на період до 2015 року».

Створення політично стабільного суспільства та ефективно функціонуючої економіки неможливі без подолання проблем міжрегіональних диспропорцій, з урахуванням при цьому суспільно-географічних факторів, що зумовило актуалізацію розгляду цієї проблеми як в сфері суспільної географії, так і визначило актуальність обраної теми дисертації її мету, завдання.

Основні напрямки та тенденції регіональної політики та регіонального розвитку, на які опирається робота, представлені науковими працями М. Багрова, Г. Балабанова, З. Варналія, В. Гейця, А. Голикова, З. Герасимчук, І. Горленко, І. Гукалової, Б. Данилишина, М. Дністрянського, В. Дергачова, М. Долішнього, С. Дорогунцова, А. Доценка, С. Лісовського, К. Мезенцева, В. Нагірної, К. Немець, Л. Немець, Я. Олійника, М. Паламарчука, Г. Підгрушного, М. Пістуна, В. Семенова, О.Садченко, С. Сонька, О. Топчівєва. Розробці теорії та методології, оцінці та аналізу депресивних територій присвячені дослідження вітчизняних учених М. Барановського, Ф. Заставного, М. Карліна, В. Коломийчука, А. Лісового, І. Прокопи, О. Попової, Р. Ціщика, О. Шаблія, Л. Шепотько та зарубіжних - С. Артболецького, М. Бандмана, А. Гранберга, В. Куперштоха, Б. Лавровського, Є. Лейзеровича, В. Лексина, Я. Машбіца, Л. Пархоменко, О. Полинева, Л. Смірнягіна, С. Суспіцина, В. Селіверстова, А. Трейвіша, О. Швецова та інших учених, напрацювання яких мають велике наукове та прикладне значення. Разом з цим, питання теорії, методології, генези депресивних територій залишаються дискусійними, певний науковий досвід, який є підґрунтям вивчення депресивних територій, вимагає систематики, аналізу, узагальнення, розробки нових підходів.

Зв'язок роботи з науковими програмами, планами, темами. Основні положення дисертаційного дослідження мають зв'язок із завданнями визначеними «Концепцією державної регіональної політики» (Указ Президента України №3411/2001 від 25.05.2001 р.), «Державною стратегією регіонального розвитку на період до 2015 року» (Постанова Кабінету Міністрів України №1001 від 21.07.2006 р.), Законом України «Про стимулювання розвитку регіонів» №2850- IV від 08.09.2005 р..

Тема дисертаційного дослідження безпосередньо пов'язана з плановою тематикою науково-дослідних робіт Одеського державного економічного університету, зокрема з темою «Міжрегіональні диспропорції соціально-економічного розвитку України», номер державної реєстрації – 0105U008964 (довідка - № 01-17/1339 від 14.09.2010р.) у рамках якої автором запропоновано теоретико-методичні розробки щодо визначення депресивних регіонів та оцінки соціально-економічного розвитку регіонів країни.

Метою дослідження є наукове обґрунтування теоретичних засад та методичних підходів суспільно-географічного дослідження регіональної депресивності. Для досягнення цієї мети передбачено вирішення наступних **завдань**:

- визначення змісту, основних підходів до розкриття сутності поняття «депресивні території»;
- встановлення етапів розвитку концепції «депресивні території»;
- визначення суспільно-географічних принципів та напрямків дослідження депресивних територій;
- розробка методичної схеми суспільно-географічного аналізу та оцінки рівня депресивності регіонів;

- оцінка соціально-економічного розвитку регіонів за двохвимірною шкалою - рівнем економічного розвитку та загальним потенціалом регіону, що дає можливість їх розподілу за генезою депресивності - «вродженою» та «набутою»;
- типізація регіонів України за суспільно-географічними характеристиками у контексті регіональної депресивності.

Об'єкт дослідження - процес формування нерівності соціально-економічного розвитку регіонів України.

Предмет дослідження — теоретико-методологічні та методичні засади суспільно-географічного вивчення регіональної депресивності в Україні.

Методи дослідження. Теоретичною основою дисертаційної роботи є праці вітчизняних та зарубіжних учених. Для вирішення поставлених завдань у роботі знайшли застосування такі методи: системний аналіз і синтез (для розкриття сутності категорії «депресивні території», як багатоаспектного поняття взаємопов'язаних між собою складових, визначення змісту категорії, її місця в системі суміжних понять), математичної статистики (індексний метод, метод бальної оцінки, кореляційний і кластерний аналіз - для визначення комплексної та факторної оцінки окремих складових депресивності, агрегування показників, групування регіонів за подібністю характеристик), порівняльно-географічний (для визначення особливостей, потенціалу та групування регіонів), просторового аналізу і географічної типізації (для суспільно-географічної інтерпретації результатів типізації регіонів), картографічного моделювання - для візуалізації результатів групувань регіонів за рівнем депресивності та типізації.

Опрацювання і відображення статистичної інформації здійснювалось за допомогою пакетів програм Microsoft Excel, MapInfo Professional. Інформаційною базою дослідження є законодавчі та нормативно-правові документи Верховної Ради, звітні матеріали міністерств і відомств, офіційні статистичні матеріали Держкомстату України і обласних статуправлінь, а також аналітичні огляди та науково-методичні публікації за даною темою.

Наукова новизна одержаних результатів полягає у розробці нового підходу та обґрунтуванні теоретичних і методичних засад суспільно-географічного дослідження регіональної депресивності. При цьому: *вперше*:

- розроблено алгоритм аналізу та оцінки депресивних регіонів у наступній послідовності: «чинники - ознаки - показники - критерії», що дало змогу систематизувати термінологічний апарат, впорядкувати загальну процедуру оцінки, визначити основні методологічні принципи суспільно-географічного дослідження регіональної депресивності;
- запропоновано методичну схему дослідження депресивності регіонів, в якій поєднано критеріальний, комплексний та факторний напрямки. Цей підхід, на відміну від інших, дозволяє на якісно новому рівні оцінити соціально-економічний розвиток регіону, ідентифікувати депресивні території, сприймати їх як об'єкти регулювання сталого розвитку національної економіки;

- введено нові поняття «набута депресивність», під якою розуміється територія з достатнім природно-економічним потенціалом, який в силу різних чинників, на даний момент, втрачено; та «вроджена депресивність» - територія, яка не має достатнього природно-економічного потенціалу для свого розвитку і характеризується найнижчими соціальними, економічними показниками в країні;
 - реалізовано новий підхід до оцінки соціально-економічного розвитку регіонів за двохвимірною шкалою - рівнем економічного розвитку та загальним потенціалом регіону, що дає можливість типізації регіонів, їх розподілу за генезою депресивності «вродженою» та «набутою»;
- удосконалено:*
- понятійно-термінологічний апарат соціально-економічної географії в контексті регіональної депресивності, зокрема, поглиблено сутність терміну «депресивні території»;
 - систематизацію підходів до визначення сутності та змісту категорії «депресивні території» з наступним виділенням етапів її формування та розвитку; *дістали подальшого розвитку:*
 - факторний аналіз соціально-економічного розвитку регіонів, що полягає у визначенні пофакторних оцінок, ролі окремих факторів у формуванні депресивності, їх взаємопов'язаності.

Практичне значення одержаних результатів Запропоновані методичні рекомендації можуть бути використані при внесенні змін до подальшого вдосконалення Закону України «Про стимулювання розвитку регіонів».

Висновки дисертаційного дослідження можуть стати основою для визначення соціально-економічного рівня розвитку адміністративних одиниць країни, оцінки їх потенціалу, розробки програм, концепцій розвитку. Можуть бути використані Міністерством регіонального розвитку та будівництва, Міністерством економіки, Агенствами регіонального розвитку, обласними адміністраціями.

Практичне використання результати дослідження дістали у науково-дослідній та освітній роботі при розробці навчальних програм, дисциплін, лекційних і практичних занять, які використані у роботі Одеського державного економічного університету. Зокрема, в навчальній дисципліні «Регіональна економіка» використані теоретичні аспекти формування регіональної науки, становлення концепції «депресивні території», регіональної економіки, регіональної політики, визначення рівня соціально-економічного розвитку регіонів (довідка 01-17/1339 від 14.09.2010).

Висновки дисертаційного дослідження впроваджені в роботі Одеської обласної державної адміністрації (довідка № 05-07-546 від 05.07.2010), використані в роботі Любашівської районної ради (довідка №Р-01/41-167 від 25.08.2010), Ширяївської районної ради (довідка № 530 від 03.09.2010)

Особистий внесок здобувача. Дисертаційна робота є самостійним науковим дослідженням. Наукові положення, висновки й рекомендації, які містяться у ньому і

вносяться на захист, одержані автором самостійно і представляють його внесок у розвиток суспільної географії.

Апробація результатів дисертації. Основні положення та висновки дисертаційного дослідження були викладені у доповідях і представлені на міжнародних та всеукраїнських наукових конференціях та з'їздах, а саме: *Географія в інформаційному суспільстві* (IV географічний з'їзд, Київ, 2007 р.), *Регіональні проблеми України: географічний аналіз та пошук шляхів вирішення* (науково-практична конференція м. Херсон, 2007 р.), *Регіон - 2008 стратегія оптимального розвитку* (міжнародна науково-практична конференція м. Харків, 2008 р.), *Молоді науковці - географічній науці* (IV наукова Всеукраїнська конференція м. Київ, 2008 р.), *Актуальні проблеми розвитку економіки в умовах міжнародної інтеграції* (міжнародна наукова конференція м. Одеса, 2008 р.), *Регіон - 2009: суспільно-географічні аспекти* (міжнародна науково-практична конференція м. Харків, 2009 р.), *Регіональні проблеми України: географічний аналіз та пошук шляхів вирішення* (науково-практична конференція м. Херсон, 2009 р.), *Регіон - 2009: стратегія оптимального розвитку* (міжнародна науково-практична конференція м. Харків, 2009 р.), *Наукові пошуки географічної громадськості: вчора, сьогодні, завтра* (міжнародна науково-практична конференція м. Луганськ, 2009 р.), *Регіон - 2010: Суспільно-географічні аспекти* (міжнародна науково-практична конференція м. Харків, 2010 р.), *Социально-экономическое развитие и перспективы России: исследования молодых ученых* (всероссийская научно-практическая конференция г. Новосибирск, 2010 г.).

Публікації. Основні результати дослідження містяться у 19 публікаціях, де особисто автору належить 6,0 д.а., з них статей у фахових виданнях - 6, статей в інших вітчизняних виданнях - 5, 1 стаття у зарубіжному виданні, тез доповідей - 7.

Структура та обсяг дисертації. Дисертація складається зі вступу, чотирьох розділів, висновків, додатків і списку використаних джерел. Основна частина дисертації викладена на 188 сторінках. В роботі вміщено 22 рисунки (з них 5 на окремих аркушах), в т.ч. 11 карт, 23 таблиці (з них 6 на окремих аркушах), а також 30 додатків (на 41 сторінці). Список використаних джерел нараховує 259 найменувань.

ОСНОВНИЙ ЗМІСТ РОБОТИ

У першому розділі - «Теоретико-методологічні основи суспільно-географічного дослідження регіональної депресивності» - виділено етапи становлення та розвитку концепції «депресивні території», розкрито їх зміст:

1 етап характеризується становленням економічної думки першими спробами осмислення економічної нерівності територій на рівні країн, народів (до 1929 р.).

2 етап - 1929 р. середина 1950 р. характеризується становленням поняття «депресивні території» та інших близьких за змістом понять, зміною масштабу дослідження (райони), становленням регіонального напрямку.

3 етап - 1950-1990 р.р. На даному етапі відбувається формування регіональної науки, регіональної економіки, виникає поняття «депресивний регіон». Поняття «депресивність» стає міждисциплінарною проблемою, яка зародилась в надрах економічної науки, працює в економічному руслі, але на даному етапі активно включається в «роботу» географічна наука. Важливим моментом даного етапу є розуміння науковцями депресивності як процесу.

4 етап розпочався в 1990-х роках і триває донині. На даному етапі відбувається становлення в Україні державної регіональної політики. Теоретична направленість досліджень з питань депресивності розгортається в бік практики, відбувається на державному рівні визнання та узаконення поняття «депресивні території», запроваджується офіційний моніторинг дослідження соціально-економічного розвитку територій, депресивність визнається як процес, розробляються механізми щодо стимулювання розвитку регіонів та подолання депресивності територій.

Питання територіальних відмінностей рівнів соціально-економічного розвитку, умов життя населення є прерогативою державної регіональної політики, загальними напрямками якої є: вирівнювання регіональних диспропорцій для досягнення економічної, соціальної, політичної стабільності; покращення демографічної ситуації та економічної активності населення; розвиток периферійних регіонів; ефективне використання ресурсів; зниження безробіття; підвищення підприємницької активності та розвиток сучасних галузей.

Автор під депресивними територіями розуміє адміністративну одиницю країни з певним природно-економічним потенціалом, в якій під дією внутрішніх (соціально-економічних, територіально-структурних) та зовнішніх (макроекономічних, політичних) чинників порушено збалансованість природно-економічного та соціального розвитку, раціональну геопросторову організацію життєдіяльності суспільства (соціо-економіко-екологічну), і яка потребує державної підтримки.

Понятійно-термінологічний апарат депресивних територій лишається і на даний час дискусійним, повністю не визначеним, про що свідчать різні класифікації регіонів.

Аналіз досліджень вітчизняних та закордонних учених відносно питання систематики регіонів, дозволив виділити основні типологічні характеристики проблемних регіонів, розробити понятійно-термінологічну схему і визначити депресивні регіони в системі суміжних понять (рис.1).

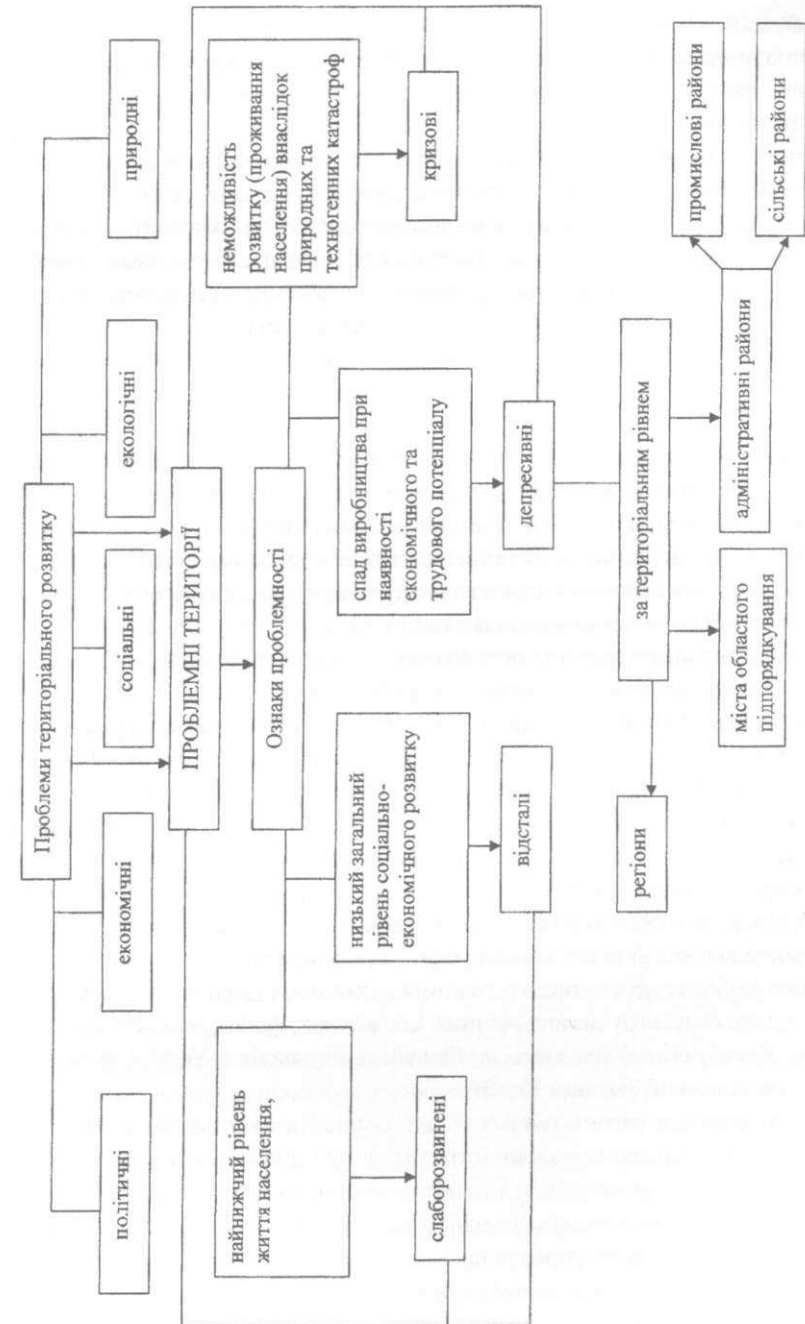


Рис. 1. Основні типологічні характеристики проблемних регіонів, їх типи

Другий розділ - «Методика досліджень депресивних територій» - присвячений аналізу методичних схем дослідження, характеристиці чинників, ознак, показників та критеріїв депресивності, розробці власної методичної схеми визначення депресивних регіонів.

Використання значної кількості термінів при дослідженні депресивних територій в працях учених, подекуди, їх змістовна неузгодженість, синонімічність викликала необхідність систематики термінологічного апарату та дозволила розробити алгоритм аналізу та оцінки депресивних регіонів у наступній послідовності: «чинники - ознаки - показники - критерії». На основі аналізу наукових праць автором визначено чинники депресивності, якими є загальна економічна криза, структурна криза, етапність, циклічність розвитку. Поряд з цим для окремої країни, регіону виділено характерні свої національно-історичні чинники депресивності: моноструктурність виробництва, зміна кон'юнктури ринку, периферійність, ізольованість території. На сучасному етапі для країни характерні такі чинники депресивності: послаблення регулюючої ролі держави, неефективність державної політики, неефективність діяльності органів влади, недостатність темпів реформування економіки, різна кількість і величина інновацій, природні катаклізми, недостатність потенціалу для саморозвитку. Сучасний етап характеризується поєднанням загальних (традиційних) та сучасних чинників, серед яких домінуюче значення мають політичні.

Систематика ознак депресивності дозволила виділити загальні (традиційні) ознаки депресивності: підвищення рівня безробіття, високу міграцію населення, відтік висококваліфікованих кадрів, низький рівень соціально-демографічного розвитку, спад виробництва. До ознак депресивності на сучасному етапі додають низьку інвестиційну привабливість, низький рівень фінансово-бюджетної забезпеченості та реальних доходів населення, зниження життєвого рівня. Ознаки депресивності, на відміну від чинників, зберігають сталість.

Безпосередньо рівень депресивності діагностують за допомогою показників, аналіз яких дозволив зробити кілька наступних висновків: групи показників можуть бути різними за кількістю та складністю; основна частина показників базується на статистичних даних; пріоритетними є економічні показники; велика увага з кожним роком приділяється аналізу демографічних, соціальних, фінансових, екологічних показників. Критеріями депресивності більшість науковців в Україні вважають показники, які зазначені Законом України.

Огляд літератури різних наукових напрямків та суспільно-географічна направленість роботи дали можливість визначити методологічні принципи дослідження депресивності: міждисциплінарний, комплексний, моно-та поліфакторний, галузевий, відносної однорідності, ієрархічності, еластичності, програмного розвитку, якості управління.

Розроблена власна загальна методична схема дослідження рівня депресивності регіонів (рис.2). Вона складається з трьох етапів.

Перший етап - *цільові настанови* - має на меті окреслити цілі та завдання авторського дослідження Другий етап - *аналіз рівнів депресивності* за різними напрямками, метою даного етапу роботи є пошук відносно кращих методичних підходів та прийомів. Третій етап - *типизація регіонів* - має на меті встановити якісні суспільно-географічні характеристики регіонам з різним рівнем депресивності.

У третьому розділі- «Аналіз депресивності регіонів» - відповідно до загальної методичної схеми проаналізовано за різними напрямками та підходами рівні депресивності регіонів.

Визначення депресивних регіонів за традиційним *критеріальним підходом* з урахуванням критеріальної межі - 75% ВРП на 1 особу від загальнодержавного значення показало 15 депресивних регіонів. Особливість нашого критеріального підходу в тому, що при визначенні середньодержавного значення ВРП на 1 особу не враховувались показники міст Києва та Севастополя. За таким підходом депресивними регіонами є Кіровоградський, Рівненський, Волинський, Вінницький, Хмельницький, Херсонський, Житомирський, Закарпатський, Тернопільський, Чернівецький. За розподілом значень ВРП на 1 особу проведено групування регіонів, яке ми приймаємо як еталонне для подальшої верифікації з метою визначення більшої-меншої достовірності різних видів групувань регіонів.

Комплексний напрямок аналізу рівня депресивності за множиною показників (широкою та генералізованою системами) проведено за двома методичними лініями: на основі інтегрального показника та кластерним методом (4 варіанти групувань). На відміну від критеріального, комплексний напрямок, мав такі складові: суспільно-географічну, економічну, соціальну, демографічну, інвестиційно-інноваційну та екологічну. Але, в кінцевому результаті, комплекс показників за методикою обчислення зводиться до одного інтегрального показника, що стало своєрідним дублюванням критеріального напрямку.

За нашими дослідженнями, кластерний метод самостійного значення не має і може застосовуватись як допоміжний прийом при розгляді окремих питань, в тому числі і групувань регіонів за рівнем депресивності, але з обов'язковою верифікацією результатів. Дослідження показали, що генералізована система показників - простіша, раціональніша, і дає задовільні результати.

Кінцева інтегральна оцінка депресивності за комплексним напрямком, дозволила згрупувати регіони за рівнем депресивності, але не дала можливості визначити їх факторні складові. Для оцінки соціального, економічного, працересурсного рівнів розвитку регіонів, проведено *факторний аналіз* з відповідним групуванням регіонів за різними факторами. Порівнюючи результати факторних групувань з критеріальним вдалось встановити, що економічний, соціальний, працересурсний фактори тісно корелюють з критерієм (ВРП на 1 особу)

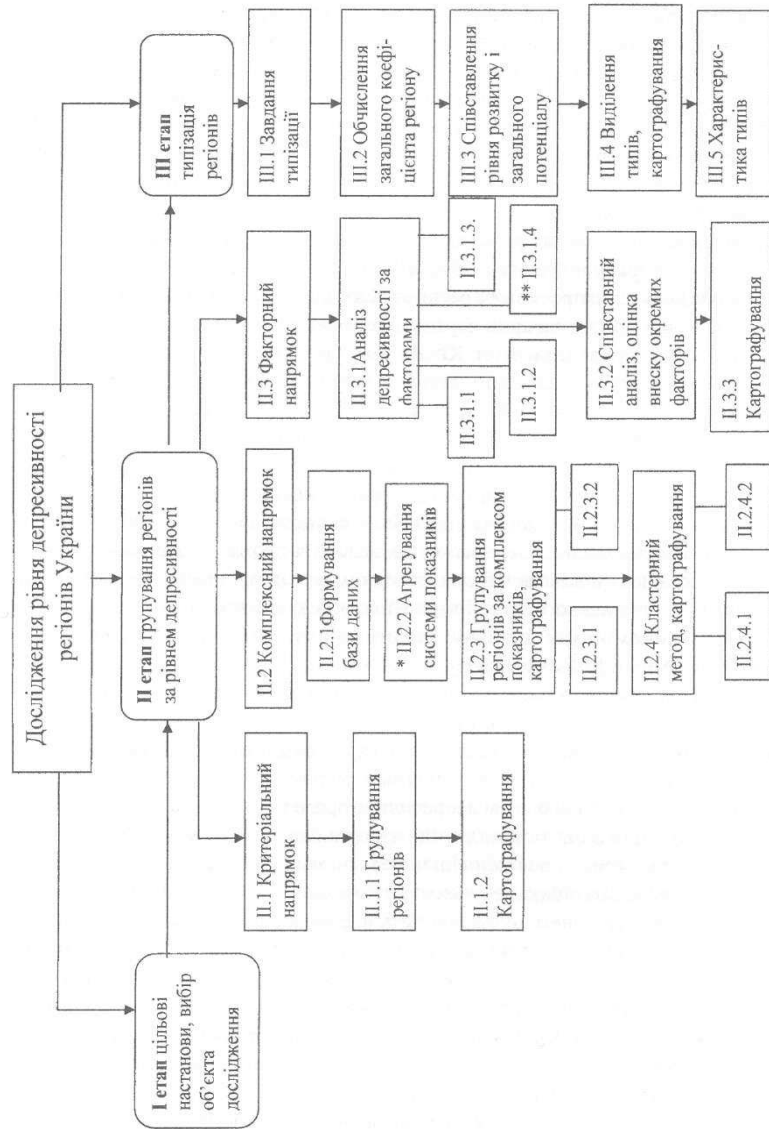


Рис. 2. Загальна методична схема

і мають стійкий статистичний взаємний зв'язок, та близькі до нього. Поряд з традиційними факторами, у роботі, вперше в контексті депресивності регіонів, проаналізовано суспільно-географічні фактори, а саме: фактор транспортно-географічного потенціалу, природно-ресурсного, рівня господарського освоєння регіону та територіальної структури господарства.

Пояснення до рис. 2

*II.2.2 агрегування системи показників:

- а) змістовний аналіз;
- б) кореляційний аналіз;
- в) варіаційний аналіз.

II.2.3.1 - за повним переліком показників.

II.2.3.2 - за генералізованим переліком показників.

II.2.4.1 - за повним переліком показників.

II.2.4.2 - за генералізованим переліком показників.

II.3.1.1 - економічний фактор, картографування.

II.3.1.2 - соціальний фактор, картографування.

II.3.1.3 - працересурсний фактор, картографування.

** II.3.1.4 - суспільно-географічні фактори:

- а) фактор транспортно-географічного потенціалу;
- б) фактор природно-ресурсного потенціалу;
- в) фактор рівня господарського освоєння;
- г) фактор територіальної структури господарства.

У четвертому розділі - «Типізація регіонів України за суспільно-географічними характеристиками» проаналізовано внесок окремих факторів у регіональну депресивність, проведено групування регіонів за факторами, проаналізовано фактор територіальної структури господарства, розкрито його вплив на формування депресивності, проведено типізацію регіонів України за суспільно-географічними характеристиками.

Встановлено, що головними факторами, які визначають депресивність регіонів є економічний, соціальний та працересурсний, які діють взаємопов'язано і за статистичним зв'язком виділені в спільну плеяду чинників: економічний - соціальний - працересурсний. Суспільно-географічні фактори - рівня господарського освоєння, транспортно-географічний та природно-ресурсний також діють комплексно, взаємопов'язані між собою і з іншими факторами. Вони утворюють другу кореляційну плеяду.

Вперше проведений зіставний аналіз рівня розвитку (депресивності) регіонів з відмінами в їх територіальній структурі господарства. Регіони з найвищим та високим рівнем розвитку мають такі особливості: частка показника основних засобів становить в обласних центрах більше 50%, в містах обласного підпорядкування - від 20 до 5% і мінімальна - в адміністративних районах. Такі регіони відзначаються сильно розвиненими обласними центрами та містами обласного підпорядкування й високою кількістю депресивних та відсталіх адміністративних районів.

Для регіонів низького рівня розвитку характерно зосередження основних засобів в адміністративних районах (від 30 до 60%). Більшість депресивних регіонів мають слабкі обласні центри, міста та слабкі адміністративні райони.

Реалізовано новий підхід до оцінки рівнів соціально-економічного розвитку регіонів за двохвимірною шкалою - рівнем економічного розвитку і загальним потенціалом регіону (табл. 1).

Систематика регіонів за рівнем економічного розвитку і загальним потенціалом регіону

Економічний розвиток*	Загальний потенціал**				
	Дуже високий (А)	Високий (Б)	Значний (В)	Середній (Г)	Низький (Д)
Високий (I)	Донецький, Дніпропетровський				
Достатньо високий (II)		Луганський, Харківський	Запорізький, Одеський		
Середній (III)			Полтавський, Львівський, Київський, АРК		
Низький (IV)			Миколаївський, Івано-Франківський, Черкаський, Вінницький, Хмельницький, Закарпатський	Сумський, Чернігівський, Кіровоградський, Рівненський, Волинський, Херсонський, Житомирський	
Дуже низький (V)				Тернопільський, Чернівецький	

Таблиця 1

* кількісні оцінки-див. підрозділ 3.1 дисертації; ** кількісні оцінки - див. підрозділ 4.3.2 дисертації.

Даний підхід, на відміну від попередніх, дає можливість не лише поділити регіони за рівнем економічного розвитку, а дозволяє визначити потенціал регіону, «ефективність» його використання, й реалізувати наші заявки щодо врахування генези депресивності й визначення регіонів з «набутою» та «вродженою» депресивністю. Зокрема, група ІУГ представляє регіони, які мають середній потенціал, що на даний час частково втрачений і використовується не повною

мірою. Ці області мають ознаки депресивних регіонів і віднесені до регіонів з «набутою» депресивністю. Регіони УД мають низький загальний потенціал та дуже низький рівень розвитку, що характерно для слаборозвинених регіонів й за генезою дозволяє їх визначити як регіони з «вродженою» депресивністю.

Типізацію обласних регіонів та АРК здійснено методом зіставного аналізу рівнів економічного розвитку регіонів (з урахуванням загального потенціалу) і їх типологічних соціально-економічних та суспільно-географічних характеристик за таким логіко-формалізованим алгоритмом:

$$[Pe \cap Пз] \cap [\Phi c - e(E_1 E_2 E_3) \cup \Phi CГ(CГ_1 U CГ_2 U CГ_3 U CГ_4)].$$

У цій моделі:

Pe - рівень економічного розвитку поєднаний з

Пз - потенціалом регіону; $\Phi c - e(E_1 U E_2 E_3)$ - група соціально-економічних факторів: E_1 - економічний, E_2 - соціальний, E_3 - працересурсний; $\Phi CГ(CГ_1 U CГ_2 U CГ_3 U CГ_4)$ - група суспільно-географічних факторів: $CГ_1$, - транспортно-географічний, $CГ_2$ - природно-ресурсний, $CГ$, - рівень господарського освоєння, $CГ_4$ - територіальна структура господарства; П - знак логічного множення; и - знак логічного додавання.

За цією методикою виділено п'ять типів регіонів у контексті оцінки їх депресивності (рис. 3).



Рис. 3. Типи регіонів

Перший тип - високорозвинені регіони, до яких належать Донецька та Дніпропетровська області, які за поєднаним розподілом характеризуються високим рівнем розвитку (Р_e) і дуже високим загальним потенціалом (П_з). Це регіони з високим транспортно-географічним (СГ₁), природно-ресурсним (СГ₂) потенціалом. Економічному розвитку областей, крім природних передумов, сприяє висока кваліфікація працівників професійно-технічних та вищих навчальних закладів (Е₃). Відносно благополучна соціальна ситуація відображається в позитивних міграціях населення як міждержавних, так і міжрегіональних, високим рівнем заробітної плати, доходів населення, найнижчим в країні навантаженням на одне робоче місце (Е₂). Це індустріально-аграрні регіони (Е[^] з високим рівнем господарською освоєння території (СГ₃), промислового виробництва. Відносно територіальної структури господарства, особливістю регіонів є: сильно розвинений обласний центр, міста обласного підпорядкування (СГ₄). Поряд з позитивними характеристиками слід зазначити про незадовільний екологічний стан та антропогенне навантаження на територію. Це регіони з найнижчим рівнем депресивності.

Другий тип - розвинені регіони, до складу яких, за поєднаною характеристикою, увійшли області з достатньо високим та середнім рівнем розвитку (Р_e) і високим й значним потенціалом (П_з) - Луганська, Харківська, Запорізька, Одеська, Полтавська, Львівська, Київська та АРК. Для регіонів даного типу характерно досить високе значення транспортно-географічного фактору (СГ₁), високі показники продуктивності природно-ресурсного потенціалу (СГ₂), що відображається на розвитку економіки регіонів. В регіонах сприятлива соціальна ситуація (Е₁). Для них характерний високий рівень розвитку працересурсного фактора (Е₃). Достатньо високий рівень господарського освоєння (СГ₃), індустріалізації регіонів спричинили негативну екологічну ситуацію. Це регіони з низьким рівнем депресивності.

Перший та другий тип регіонів схожий за рівнем розвитку, якісними характеристиками, аналогічними проблемами, основними напрямками соціально-економічного розвитку. Сім таких регіонів межують між собою та утворюють потужний ареал на сході країни. Тут зосереджена більша частина основних засобів країни, малих підприємств, надходження інвестиційних коштів. Дані типи налічують десять одиниць, що складає 40% від загальної кількості регіонів.

Третій тип - депресивні регіони - до їх складу увійшли Миколаївська, Івано-Франківська, Черкаська, Вінницька, Хмельницька та Закарпатська області, які за поєднаною оцінкою характеризуються низьким рівнем розвитку (Р_e) і середнім потенціалом регіону (П_з). Регіони мають високий показник транспортно-географічного потенціалу (СГ₁), середній - природно-ресурсного (СГ₂), рівня господарського освоєння території (СГ₃), тобто є позитивні передумови для подальшого соціально-економічного розвитку регіонів. Поряд з цим, показник економічного фактора (Е₁) для даного типу є незначним при досить високому

значенні показника працересурсного фактора (Е₃). Особливістю регіонів даного типу є наближення основних показників до середніх по країні та наявність певного потенціалу, який на даний момент втрачено або не використовується в повній мірі, що не дає можливості цим регіонам зрівнятися з розвиненими. За генезою даний тип регіонів слід класифікувати (означити) як регіони з «набутою» депресивністю. Це регіони з достатньо високим рівнем депресивності.

Четвертий тип - відсталі регіони - об'єднує Сумську, Чернігівську, Кіровоградську, Волинську, Херсонську та Житомирську області, які за поєднаним розподілом характеризуються низьким рівнем розвитку (Р_e) і низьким загальним потенціалом (П_з). Регіони мають високе значення транспортно-географічного потенціалу (СГ₁), значно менші показники природно-ресурсного потенціалу (СГ₂) та рівня господарського освоєння (СГ₃). Області характеризуються низьким рівнем економічного розвитку (Е[^], дуже низьким розвитком підприємництва, інноваційної активності. Складна ситуація в соціальній (Е₂) та демографічній сферах - високий рівень безробіття, низькі середні заробітні плати, низькі доходи населення, низький обсяг послуг наданих населенню спричинили значний його відтік, що відобразилося й на показниках працересурсного фактора (Е₃). Четвертий тип регіонів подібний за соціально-економічним розвитком до попереднього типу, але проблеми в регіонах даного типу постають гостріше. Це регіони з високим рівнем депресивності.

П'ятий тип - слабозрозвинені регіони - формують Тернопільська та Чернівецька області, які за поєднаною оцінкою характеризуються дуже низьким рівнем розвитку (Р_e) і низьким загальним потенціалом (П_з). Регіони, практично, за всіма показниками мають найнижчі результати серед всіх типів регіонів й не виділяються визначними передумовами для свого розвитку. Це аграрно-індустріальні області з низьким рівнем індустріалізації, інноваційного розвитку, підприємництва (Е₁). За показниками середньої заробітної плати, роздрібного товарообігу та обсягу послуг (Е₂) Тернопільська область займає останнє місце в країні, а за рівнем зайнятості населення та підготовкою висококваліфікованих працівників (Е₃) - Чернівецька область. Характерною рисою даних регіонів є їх дуже низький загальний соціально-економічний рівень розвитку. Аналіз регіонів за поєднаною систематикою дозволив означити ці регіони як регіони з «вродженою» депресивністю, які не мають достатнього природно-економічного потенціалу для свого розвитку. Це регіони з найвищим рівнем депресивності.

Враховуючи основні ознаки проблемних регіонів, наукові дослідження вітчизняних учених, виділені автором третій, четвертий, п'ятий типи регіонів - власне депресивні, відсталі та слабозрозвинені - утворюють групу *проблемних регіонів*, до складу яких увійшли 15 областей (60% від їх загальної кількості).

ВИСНОВКИ

На основі проведених у дисертаційній роботі досліджень сформульовано ряд висновків і пропозицій відносно напрямків, методів і заходів щодо розв'язання проблеми ідентифікації депресивних територій, типізації регіонів країни:

1. У результаті узагальнення світового та вітчизняного досвіду досліджень депресивних територій сформульоване авторське визначення депресивних територій. *Депресивна територія* - це адміністративна одиниця країни з певним природно-економічним потенціалом, в якій під дією внутрішніх (соціально-економічних, територіально-структурних) та зовнішніх (макроекономічних, політичних) чинників порушено збалансованість природно-економічного та соціального розвитку, раціональну геопросторову організацію життєдіяльності суспільства (соціо-економіко-екологічну) і яка потребує державної підтримки.

2. Виділено етапи становлення та розвитку концепції депресивних територій. Інтенсивна розробка концепції пов'язана зі становленням регіональної економіки на третьому етапі. На четвертому етапі відбувається становлення державної регіональної політики, теоретична направленість досліджень розгортається в бік практики, відбувається на державному рівні визнання та узаконення поняття «депресивні території».

3. Визначено *методологічні принципи* суспільно-географічного дослідження депресивності: міждисциплінарний, комплексний, моно-та поліфакторний, галузевий, відносної однорідності, ієрархічності, еластичності, програмного розвитку, якості управління.

4. Аналіз наукових праць з систематики регіонів, визначення головних ознак різних типів регіонів дозволили визначити регіони з «*набутою*» депресивністю, які мають економічний потенціал, виробничу інфраструктуру, кадрові ресурси, але на даний момент втратили свою потужність; і регіони з «*вродженою*» депресивністю, які не мають достатнього природно-економічного потенціалу для свого розвитку і характеризується найнижчими соціальними, економічними показниками в країні;

5. Розроблений *алгоритм аналізу та оцінки* депресивних регіонів у такій методологічній послідовності: «чинники - ознаки - показники - критерії», що дає змогу уникнути змістовної неузгодженості та невпорядкованості.

6. Розроблено та реалізовано *методичну схему суспільно-географічного аналізу та оцінки рівня депресивності* за трьома напрямками: критеріальним, комплексним та факторним, що на відміну від попередніх розробок дає можливість комплексної інтегральної та пофакторної оцінки депресивності.

7. Особливість нашого застосування *критеріального напрямку* в тому, що при визначенні середньодержавного значення ВРП на 1 особу не враховувались показники міст Києва та Севастополя. Такий підхід дозволив зменшити кількість депресивних регіонів, їх соціально-економічні «портрети» є більш-менш подібними.

8. *Комплексний напрямок* аналізу рівня депресивності за множиною показників - широкою та генералізованою проведено за двома методичними лініями: на основі інтегрального показника та кластерним методом. Комплексний напрямок має такі складові: суспільно-географічну, економічну, соціальну, демографічну, інвестиційно-інноваційну та екологічну, але за схемою обчислень комплекс показників звичайно зводиться до одного інтегрального показника, що стало своєрідним дублюванням критеріального напрямку. Кластерний метод самостійного значення не має і може застосовуватись як допоміжний прийом при розгляді окремих питань, в тому числі і групувань регіонів за рівнем депресивності, але з обов'язковою верифікацією результатів. Дослідження показали, що генералізована система показників, - простіша, раціональніша, і дає задовільні результати.

9.3 метою оцінки економічного, соціального, працересурсного рівнів розвитку регіонів проведено *факторний аналіз* з подальшим групуванням регіонів. Вперше в контексті регіональної депресивності поряд з традиційними соціально-економічними факторами в роботі проаналізовано суспільно-географічні фактори, а саме: транспортно-географічний, природно-ресурсний, рівень господарського освоєння з подальшим їх аналізом, групуванням та характеристикою груп регіонів.

10. Вперше у контексті аналізу депресивності введено і проаналізовано *фактор територіальної структури господарства* (за розподілом часток основних засобів), який дозволив встановити, що регіони з найвищим та високим рівнем розвитку мають такі особливості: частка основних засобів становить в обласних центрах більше 50%, в містах обласного підпорядкування - від 20 до 5% й мінімальна - в адміністративних районах; регіони відзначаються сильно розвиненими обласними центрами та містами обласного підпорядкування, і в той же час, високою кількістю депресивних та відсталих адміністративних районів.

Для регіонів низького рівня розвитку характерно зосередження основних засобів в адміністративних районах (від 30 до 60%) а також їх більш-менш рівномірний розподіл між обласним центром, містами та адміністративними районами. Більшість депресивних регіонів мають слабкі обласні центри, міста та слабкі адміністративні райони.

11. Реалізовано новий підхід до оцінки рівнів соціально-економічного розвитку регіонів за двохвимірною шкалою - рівнем економічного розвитку та загальним потенціалом регіону.

12. Розроблено типізацію регіонів у контексті оцінки депресивності методом зіставлення рівнів їхнього економічного розвитку (з врахуванням загального потенціалу) і соціально-економічних та суспільно-географічних факторів. Обґрунтовано алгоритм (формалізовану модель) такої типізації. Наведені характеристики п'яти типів регіонів, з яких третій, четвертий та п'ятий типи - власне

депресивні, відсталі та слаборозвинені - разом утворюють групу *проблемних регіонів*, що потребують відповідних заходів у подолання проблем свого розвитку.

СПИСОК ОПУБЛІКОВАНИХ ПРАЦЬ ЗА ТЕМОЮ ДИСЕРТАЦІЇ Статті у фахових виданнях:

1. Семенов В.Ф. Демографічна ситуація та соціально-економічний розвиток субрегіонів Одеської області / В.Ф. Семенов, Олійник В.Д. // Український географічний журнал. - 2008. - № 3. - С. 56-62 (особистий внесок: 0,3 д.а. - запропонована методика визначення інтегрального показника субрегіонів, проведено порівняльний аналіз їх соціально-економічного розвитку).

2. Олійник В.Д. Інвестиційно-інноваційна діяльність в регіонах України та показники її активності й інтенсивності /В.Д. Олійник, О.Г. Топчів // Часопис соціально-економічної географії : зб. наук, праць. - 2008. - Вип. 4(1).—С.95-102 (особистий внесок: 0,25 д.а. - визначена інвестиційна привабливість регіонів, розраховано коефіцієнт еластичності, проведено його порівняння з критерієм депресивності).

3. Олійник В.Д. Регіональні особливості диференціації економічного розвитку / В.Д. Олійник//Часопис соціально-економічної географії: зб. наук, праць. -2009. - Вип. 6(1).-С. 158-164.

4. Олійник В.Д. Становлення концепції «депресивність» та її місце в формуванні державної регіональної політики / В.Д. Олійник // Географія і сучасність : зб. наук, праць Національного педагогічного університету імені М. П. Драгоманова. - К.: НПУ, 2009. - Вип. 22. -С. 17-23.

5. Олійник В.Д. Проблема типології регіонів в Україні / В.Д. Олійник // Історія української географії. Всеукраїнський науково-теоретичний часопис. - Тернопіль, 2009. - Випуск 20. - С. 89-92.

6. Олійник В.Д. Комплексний напрямок у визначенні депресивних регіонів України / В.Д. Олійник // Часопис соціально-економічної географії : зб. наук, праць.-2010.-Вип. 8(1).-С. 121-127.

Основні статті в інших виданнях:

7. Олійник В.Д. Визначення ознак депресивності соціально-економічного розвитку регіонів / В.Д. Олійник // Регіональні проблеми України: географічний аналіз та пошук шляхів вирішення: зб. наук, праць. - Херсон: ПП Вишемирський, 2007. -С.212-216

8. Олійник В.Д. Теоретичне обґрунтування засад регіонального розвитку / В.Д. Олійник // Географія. Економіка. Екологія. Туризм: регіональні студії: зб. наук, праць / [за ред. І. В. Смалю]. - Ніжин: ПП Лисенко М. М., 2008. - Вип. 2. - С. 126-132.

9. Олійник В.Д. Особливості розвитку локальних регіонів (на прикладі Одеської області) / В.Д. Олійник // Вісник соціально-економічних досліджень : зб. наук, праць Одеського державного економічного університету. - Одеса : ОДЕУ, 2008. -Вип. 33. -С. 329-334.

10. Олійник В.Д. Визначення та аналіз факторів депресивності/В.Д. Олійник // Регіональні проблеми України: географічний аналіз та пошук шляхів вирішення: зб. наук, праць. - Херсон: ПП Вишемирський, 2009. - С. 355-360

11. Олійник В.Д. Визначення транспортно-географічного потенціалу регіонів України / В.Д. Олійник // Вісник соціально-економічних досліджень : зб. наук, праць Одеського державного економічного університету. - Одеса : ОДЕУ, 2010. - Вип. 39.-С. 370-375.

Статті у зарубіжних виданнях

12. Oleksandr Tophiyev, Valentyna Olijnyk, Tatyana Melnychenko The concept of territory geoplanning in Ukraine geographi // Selected Aspects of Transformation in Countries of Central and Central-Eastern Europe A Book Dedicated to To Professor Oleh Shabliuy upon the 50th Anniversary of Scientific Work edited by T.Michalski A. Kuczabski, Pelplin 2010. - P. 52-63 (особистий внесок: 0,2 - проведено аналіз ролі та місця регіону в господарському комплексі країни, в процесі якого розглянуто різні соціально-економічні функції регіону).

Основні тези і матеріали конференцій та з'їздів:

13. Олійник В.Д. Соціально-економічний розвиток регіонів: визначення ознак депресивності //Географія в інформаційному суспільстві: матер. IV географічного з'їзду (Київ, 2007 р.). - У чотирьох томах / Київ Видавництво географічної літератури «Обрії», 2008. - Том II. -С. 143-145.

14. Олійник В.Д. Соціально-економічний розвиток регіонів: історичний аспект та погляд на сьогодення / В.Д. Олійник // Регіон-2008: стратегія оптимального розвитку : матер. Міжнар. наук.-практ. конф. (Харків, 16-17 жовтня 2008 р.)/ [гол. ред. колегії В.С. Бакіров]. - Харків : РВВ Харківського національного університету імені В. Н. Каразіна, 2008. - С. 246-249.

15. Олійник В.Д. Дефініції та характеристика депресивності / В.Д. Олійник // Молоді науковці - географічній науці: матер. Міжнар. IV наукової Всеукраїнської конференції. (Київ, 28-29 листопада 2008 р.) / [за заг. ред. проф. Я.Б. Олійника]. - К.: Обрії, 2008. - Вип. IV. - С. 298-300.

16. Олійник В.Д. Регіональна неоднорідність України: суспільно-географічний аспект/ В.Д. Олійник//Регіон-2009: суспільно-географічні аспекти: матер. Міжнар. наук.-практ. конф. студентів, аспірантів та молодих учених (Харків, 15-16 квітня 2009 р.)/ [гол. ред. колегії К. А. Немець]. - Харків: РВВ Харківського національного університету імені В. Н. Каразіна, 2009. - С. 44-47.

17. Олійник В.Д. Методологічні принципи дослідження депресивних територій / В.Д. Олійник // Наукові пошуки географічної громадськості: вчора, сьогодні, завтра : матер. Міжнар. наук.-практ. конф. (Луганськ, 26-28 жовтня 2009 р.). - Луганськ : Видавництво ДЗ "ЛНУ імені Тараса Шевченка", 2009. - С. 152-155.

18. Олійник В.Д. Порівняльний аналіз ознак депресивних територій / В. Д. Олійник // Регіон-2009: стратегія оптимального розвитку : матер. Міжнар. наук.-практ. конф. (Харків, 5-6 листопада 2009 р.) / [гол. ред. колегії В. С. Бакіров]. - Харків : РВВ Харківського національного університету імені В. Н. Каразіна, 2009. -С. 314-317.

19. Олійник В.Д. Визначення регіональної депресивності за душевим валовим регіональним продуктом / В.Д. Олійник // Регіон-2010: суспільно-географічні аспекти: матер. Міжнар. наук.-практ. конф. студентів, аспірантів та молодих учених (Харків, 15-16 квітня 2010 р.) / [гол. ред. колегії К. А. Немець]. - Харків : РВВ Харківського національного університету імені В. Н. Каразіна, 2010. - С. 31-34.

АНОТАЦІЯ

Олійник В.Д. Суспільно-географічні аспекти регіональної депресивності в Україні. - Рукопис.

Дисертація на здобуття наукового ступеня кандидата географічних наук за спеціальністю 11.00.02 - економічна та соціальна географія. - Одеський національний університет імені І.І. Мечникова, Одеса, 2010.

Дисертаційна робота присвячена теоретико-методологічним та методичним питанням суспільно-географічного аналізу регіональної депресивності в Україні. У роботі узагальнено світовий та вітчизняний досвід досліджень депресивних територій, виділено етапи становлення та розвитку категорії «депресивні території», визначено методологічні принципи суспільно-географічного дослідження депресивних територій. Розроблено алгоритм аналізу та оцінки депресивних регіонів. Розроблено та реалізовано методичну схему суспільно-географічного аналізу та оцінки рівня депресивності регіонів за трьома напрямками: критеріальним, комплексним та факторним. Вперше введено і проаналізовано в контексті регіональної депресивності суспільно-географічні фактори, а саме: транспортно-географічний, природно-ресурсний, фактор рівня господарського освоєння та територіальної структури господарства. Реалізовано новий підхід до оцінки соціально-економічного розвитку регіонів за двохвимірною шкалою - рівнем економічного розвитку та загальним потенціалом регіону. Розроблена типізація регіонів України у контексті депресивності за суспільно-географічними характеристиками.

Ключові слова: регіональна політика, соціально-економічний розвиток регіону, регіональна депресивність, рівень депресивності регіону, суспільно-географічні фактори, типи регіонів.

АННОТАЦИЯ

Олейник В.Д. Общественно-географические аспекты региональной депрессивности в Украине. - Рукопись.

Диссертация на соискание ученой степени кандидата географических наук по специальности 11.00.02 - экономическая и социальная география. - Одесский национальный университет имени И. И. Мечникова, Одесса, 2010.

В диссертации исследованы теоретико-методологические и методические вопросы общественно-географического анализа региональной депрессивности в Украине. В работе обобщен мировой и отечественный опыт исследований депрессивных территорий, выделены этапы становления и развития категории

«депрессивные территории», определены методологические принципы общественно-географических исследований депрессивных территорий. Разработана и реализована методическая схема общественно-географического анализа оценки уровня депрессивности регионов по трем направлениям: критериальному, комплексному и факторному. Впервые введены и проанализированы в контексте региональной депрессивности общественно-географические факторы, а именно: транспортно-географический, природно-ресурсный, фактор уровня хозяйственного освоения региона и территориальной структуры хозяйства. Реализован новый подход к оценке социально-экономического развития региона по двухмерной шкале-уровень экономического развития и общий потенциал региона. Разработана типизация регионов Украины в контексте депрессивности с учетом общественно-географических характеристик.

Ключевые слова: региональная политика, социально-экономическое развитие региона, региональная депрессивность, уровень депрессивности региона, общественно-географические факторы, типы регионов.

ANNOTATION

Oleynik V.D. Publicly geographical aspects of regional depressed in Ukraine. - Manuscript.

Dissertation on the receipt of scientific degree of candidate of geographical sciences after speciality 11.00.02 is economic and social geography. - Odessa national university of the name I.I. Mechnikova, Odessa, 2010.

Dissertation work is devoted the methodological and methodical questions of publicly geographical analysis of regional depressed in Ukraine. There was generalized world and domestic experience of researches of the depressed territories, the stages of becoming and development of category are selected the «depressed territories», certainly methodological principles of publicly geographical research of the depressed territories. In this dissertation the algorithm of analysis and estimation of the depressed regions is developed. The methodical chart of publicly geographical analysis and estimation of level of depressed of regions is developed and realized after three directions: by a criterion, complex and factor. It is first entered and analysed in the context of regional depressed publicly geographical factors, namely: transport-geographical, naturally resource, factor of level of the economic mastering and territorial structure of economy. New approach is realized to the estimation of socio-economic development of regions on scale - level of economic development and general potential of region. Typification of regions of Ukraine is conducted, in the context of depressed, after publicly geographical descriptions.

Keywords: regional policy, socio-economic development of region, regional depressed, level of depressed of region, publicly geographical factors, types of regions.

Підписано до друку 09.11.2010. Обсяг 0,9 авт. арк. Формат
60x90/16. Тираж 100 прим. Папір офсетний. Зам. № 809.

Надруковано у друкарні видавництва "Астропринт"
(Свідоцтво ДК № 1373 від 28.05.2003 р.)
м. Одеса, вул. Разумовська, 21.

Тел./факс: (0482) 37-14-25, 37-24-26, 33-07-17.
www.astroprint.odessa.ua; www.fotoalbum-odessa.com