

ОДЕСЬКИЙ НАЦІОНАЛЬНИЙ УНІВЕРСИТЕТ
ім. І.І. МЕЧНИКОВА

ТІТЕНКО ЗОЯ ВОЛОДИМИРІВНА

УДК 911.3:35.07:353(477.74)(043.3)

СУСПІЛЬНО-ГЕОГРАФІЧНІ АСПЕКТИ АДМІНІСТРАТИВНО-
ТЕРИТОРІАЛЬНОГО УСТРОЮ ОБЛАСНОГО РЕГІОНУ
(НА ПРИКЛАДІ ОДЕСЬКОЇ ОБЛАСТІ)

11.00.02 - економічна та соціальна географія

А В Т О Р Е Ф Е Р А Т
дисертації на здобуття наукового ступеня
кандидата географічних наук



Одеса-2007

Реф
122033

Дисертацією є рукопис.

Робота виконана на кафедрі економічної і соціальної географії Одеського національного університету ім. І.І. Мечникова Міністерства освіти і науки України.

- Науковий керівник:** доктор географічних наук, професор, заслужений діяч науки і техніки України **ТОПЧИШВ Олександр Григорович**, Одеський національний університет ім. І.І. Мечникова, завідувач кафедри економічної і соціальної географії
- Офіційні опоненти:** доктор географічних наук, професор **ДОЦЕНКО Анатолій Іванович**, Рада по вивченню продуктивних сил України, головний науковий співробітник відділу проблем відтворення людського капіталу та розселення
- доктор географічних наук, професор **НИКІТИНА Марина Геннадіївна**, Таврійський національний університет ім. В.І. Вернадського, завідувач кафедри міжнародної економіки
- Провідна установа:** Львівський національний університет імені Івана Франка МОН України

ЗАГАЛЬНА ХАРАКТЕРИСТИКА РОБОТИ

Актуальність теми дослідження. Вдосконалення *адміністративно-територіального устрою* (АТУ) - завдання, що постає перед країною в період важливих суспільно-політичних перетворень, спрямованих на досягнення вищого рівня соціально-економічного і культурного розвитку, створення ефективної системи управління територіями. Адміністративно-територіальний устрій слугує основою територіально-політичної організації країни і виступає необхідною передумовою для здійснення державної регіональної політики, проведення економічних і управлінських реформ з метою збалансування регіонального розвитку і підвищення життєвого рівня населення. Як наголошується в “Концепції адміністративної реформи в Україні”, проведення адміністративної реформи є важливим чинником виходу з трансформаційної кризи українського суспільства, і одним з нагальних завдань реформи зазначено запровадження раціонального адміністративно-територіального устрою. Особливої уваги при цьому погребує базовий рівень АТУ - рівень територіальних громад. Разом з тим відсутність єдиних методологічних і методичних підходів до проблеми вдосконалення АТУ на всіх рівнях стримує процес адміністративно-територіального реформування.

Актуальність теми даного дослідження зумовлена недостатнім використанням суспільно-географічних підходів до проблем організації АТУ, необхідністю пошуку і обґрунтування головних методологічно-методичних засад адміністративно-територіального реформування в царині суспільної географії. Одеська область виділяється високою різноманітністю природних і соціально-економічних умов і може розглядатися як репрезентативний полігон для розроблення методики суспільно-географічного дослідження АТУ на регіональному рівні.

Зв'язок роботи з науковими програмами, планами, темами. Дисертація пов'язана з тематикою робіт, що виконуються кафедрою економічної і соціальної географії геолого-географічного факультету Одеського національного університету ім. І.І. Мечникова. Автор безпосередньо приймала участь у держбюджетних темах №303 „Розробка концепції і програми сталого соціально-економічного розвитку регіону Українського Причорномор'я у контексті міжнародних програм екологічного захисту Чорного моря”, номер державної реєстрації 0101U001739 та „Розробка проекту регіональної програми формування національної екологічної мережі”, номер державної реєстрації 0103U005141.

Мета і завдання дослідження. Метою дисертаційної роботи є розробка та конкретизація теоретико-методологічних засад і методичних підходів

Захист дисертації відбудеться “22” лютого 2007 року о 13.00 годині на засіданні спеціалізованої вченої ради Д.41.051.03 при Одеському національному університеті ім. І.І. Мечникова за адресою: 65058, м. Одеса, Шампанський пров., 2, ГГФ, ауд. 108.

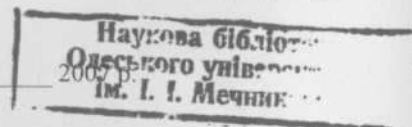
З дисертацією можна ознайомитись у бібліотеці Одеського національного університету ім. І.І. Мечникова за адресою: 65026, м. Одеса, вул. Преображенська, 24.

Автореферат розісланий “20” січня

Вчений секретар
спеціалізованої вченої ради
кандидат географічних наук, доцент



Л.В. Хомич



суспільно-графічного дослідження АТУ на регіональному рівні. Для досягнення мети в роботі вирішувались такі завдання:

- розкрити суспільно-географічну сутність феномену адміністративно-територіального устрою;
- дослідити досвід зарубіжних країн щодо організації АТУ;
- проаналізувати сучасний АТУ України і головні підходи до його вдосконалення; теоретичні і методичні підходи до вивчення АТУ у вітчизняній географічній літературі;
- визначити понятійно-термінологічний апарат суспільно-географічного дослідження АТУ;
- обґрунтувати методологічно-методичні принципи суспільно-географічного дослідження АТУ на регіональному рівні, розробити критерії формування адміністративно-територіальних одиниць (АТО) і відповідну методичну схему;
- проаналізувати вплив суспільно-географічних факторів на АТУ Одеського обласного регіону;
- провести типологічне групування сільських і міських громад регіону для потреб адміністративно-територіального реформування (АТР);
- визначити принципи субрегіоналізації регіону для потреб АТУ;
- розробити рекомендації щодо удосконалення АТУ Одеського обласного регіону.

Об'єктом дослідження є діючий АТУ обласного регіону.
Предметом дослідження є розробка суспільно-географічних методологічно-методичних засад реформування АТУ обласного регіону.

Методи дослідження. Методичну базу дослідження складають як загальнонаукові, так і спеціальні географічні методи, а також методи суміжних наук. В роботі були використані методи аналізу і синтезу, літературний метод, порівняльно-історичний метод, статистичні, математичні, соціологічні методи; методи географічної систематизації (групування, класифікації і типізації), географічного таксонування (районування, регіоналізація), картографічний, порівняльно-географічний методи, а також комп'ютерні методи обробки й візуалізації результатів дослідження за допомогою програмних пакетів Microsoft Office і MapInfo.

Наукова новизна одержаних результатів полягає в наступному:

- поглиблені теоретико-методологічні основи суспільно-географічного дослідження процесу реформування адміністративно-територіального устрою;
- розроблена методика суспільно-географічного дослідження АТУ на регіональному рівні в Україні;

- визначені суспільно-географічні фактори і передумови, які впливають на АТУ і які необхідно врахувати при його реформуванні;
- розроблені критерії виділення адміністративно-територіальних одиниць і адміністративних центрів різного ієрархічного рівня;
- обґрунтовані нормативні показники соціально-економічної самодостатності низових територіальних громад для потреб АТУ;
- обґрунтовані принципи субрегіоналізації та визначення міжрайонних центрів в межах обласного регіону;
- розроблена концепція АТР обласного регіону і запропонована загальна таксономія нового АТУ України;
 - удосконалено бальну оцінку рівня розвитку соціальної інфраструктури та благоустрою населених пунктів і територіальних громад для визначення їх рівня соціального розвитку дія потреб АТУ;
 - отримали розвиток методичні інструменти формування баз даних суспільно-географічного дослідження територіальних громад для потреб АТУ;
 - розроблені практичні рекомендації щодо вдосконалення АТУ Одеського обласного регіону.

Обґрунтованість і достовірність наукових положень, висновків і рекомендацій забезпечені використанням цілеспрямованої і репрезентативної сукупності сучасних методологічних принципів і методів дослідження, великим обсягом первинного статистичного матеріалу, отриманого в результаті соціально-економічної паспортизації та анкетування територіальних громад Одеської області. При написанні роботи використовувались законодавчі акти і законопроекти з питань АТУ України, матеріали Головного управління статистики в Одеській області, фондові матеріали кафедри економічної і соціальної географії Одеського національного університету.

Практичне значення одержаних результатів. Результати дослідження можуть бути використані при проведенні докладних досліджень проблем АТР на регіональному рівні; мають практичний інтерес для управлінців, державних службовців, депутатів місцевих рад для більш ефективного місцевого самоуправління та реалізації державної регіональної політики. Розроблені теоретичні положення, методичні підходи можуть бути використані органами державного управління для вдосконалення АТУ Одеської області, а також стати основою подальших досліджень цієї проблематики в інших регіонах країни і України в цілому.

Особистий внесок автора. Дисертаційна робота є результатом самостійного наукового дослідження. Теоретичні узагальнення, висновки і рекомендації отримані автором самостійно на основі проведеного дослідження.

Автором особисто розроблені методологічні засади і методичні принципи суспільно-географічного дослідження АТУ і АТР на рівні обласного регіону. Проведена бальна оцінка низових територіальних громад за ступенем потреби зміни їх адміністративного складу і відповідне типологічне групування. Опрацьовані методичні підходи визначення принципів і основних показників субрегіоналізації обласного регіону для потреб АТУ.

Апробація результатів дослідження. Основні положення дисертації були викладені у доповідях на 7 наукових і науково-практичних конференціях (в тому числі 4-х міжнародних), проведених у Харкові, Києві, Луцьку, IX з'їзді Українського Географічного товариства (м. Чернівці, 2004 р.), а також на щорічних наукових конференціях професорсько-викладацького складу геолого-географічного факультету ОНУ (2003-2006 рр.).

Публікації. За результатами дослідження опубліковано 14 наукових робіт (з них 3 у фахових виданнях) загальним обсягом 3,45 д.а., в тому числі 2-у наукових журналах, 3-у збірниках наукових праць, 7-у матеріалах конференцій, 1-у газеті, 1 - у навчально-методичному посібнику. З них 10 одноосібних.

Структура і обсяг дисертації. Дисертаційна робота складається з вступу, чотирьох розділів, списку використаних джерел (245 джерел) і додатку; включає 168 сторінок основного тексту, 65 таблиць (з них 21 у додатку), 36 рисунків (з них 1 у додатку).

ОСНОВНИЙ ЗМІСТ РОБОТИ

У *першому розділі* розглядається сутність адміністративно-територіального устрою як складного суспільно-географічного феномену, який виникнув в результаті еволюції та розвитку людського суспільства, ускладнення форм його життєдіяльності та взаємодії з навколишнім середовищем, появи соціально-політичних інституцій тощо. В XX столітті внаслідок численних суспільно-політичних трансформацій в країнах світу посилюється інтерес до питань територіальної організації влади в країні і постала необхідність їх наукового обґрунтування. Найбільш близьким і корисним для цього виявився досвід наукової розробки питань *регіоналізації* і *районування* території країни. Огляд *зарубіжного досвіду адміністративно-територіального впорядкування* свідчить, що сьогодні головним напрямком організації вищого територіального рівня управління в зарубіжних країнах є регіоналізація. В європейських країнах розроблені дієві механізми для забезпечення належного рівня управління і обслуговування населення навіть в дрібних територіальних підрозділах, які реалізуються в рамках

органічної концепції (укрупнення існуючих АТО) чи *функціональної концепції* (створення організацій міжкомунального співробітництва). В країнах Центрально-Східної Європи спостерігається посилення фрагментації низових АТО (як і в Україні за роки незалежності), що можна розглядати як перший етап становлення інституту місцевого самоврядування і пошуку оптимальної моделі організації базового рівня АТУ.

АТУ є об'єктом міждисциплінарних досліджень, але значна частина питань відноситься до суспільно-географічної проблематики. Теоретичні положення і наукові принципи суспільно-географічного дослідження АТУ знайшли відображення в роботах вітчизняних і зарубіжних авторів - Е.Б. Алаєва, М.В. Багорова, А.П. Голикова, М.С. Дністрянського, А.І. Доценка, І. М. Дудника, Ф.Д. Заставного, О.О. Ковальова, В. Кристалера, О.І. Курса, А. Льоша, П.О. Масляка, У.І. Мересте, С.Я. Ниммік, В.І. Нудельмана, О.М. Паламарчука, М.М. Паламарчука, М.Д. Пістуна, В.А. Поповкіна, Ю.Г. Саушкіна, О.Г. Топчієва, О.О. Траніна, О.І. Шаблія, М.К. Шишкова, П. Хаггета, Б.С. Хорева, О.Г. Шигера, Є.Л. Яновича та ін.

Існуючий АТУ України успадкований від централізованої суспільно-політичної системи і характеризується численними суперечностями і недоліками. Аналіз *наукових концепцій адміністративно-територіального реформування в Україні* дозволяє зробити висновок, що більша частина пропозицій і проектів щодо нового АТУ країни має таку спрямованість: виділення територіальних одиниць регіональних розмірів (країв, регіонів), наближених до стандартів європейських країн; формування більш деталізованого і рівномірного щодо розмірів і людності середнього рівня АТУ шляхом створення 80-100 нових АТО другого рівня, які охоплювали б декілька сучасних районів; формування низового рівня АТУ як *базового* - рівня *територіальної громади*, яка об'єднує жителів одного або декількох поселень, має визначені в установленому законом порядку межі своєї території і є територіальною основою місцевого самоврядування. Стосовно рівнів (ланок) нового АТУ України існують дві загальні групи концепцій: концепції, що пропонують трирівневу організацію АТУ України на нових засадах шляхом поділу країни на макрорегіони; концепції, що пропонують зменшення адміністративних ланок управління, спираючись на мезо- і мікрорегіональний рівень, організацію дрібніших за сучасні адміністративно-територіальних одиниць (округів, паланок).

У *другому розділі* представлені методологічні принципи і методичні підходи суспільно-географічного дослідження АТУ на регіональному рівні. Систематизовані і поглиблені суспільно-географічні аспекти поняття "адміністративно-територіальний устрій" у складі таких терміноелементів,

як адміністративно-територіальна одиниця (АТО), адміністративний рівень; адміністративний центр, локалітет, комунітет, столиця; соціум, комуна; адміністративна границя, адміністративно-територіальна реформа (АТР).

В суспільно-географічному розумінні АТУ представляє собою важливу складову *раціональної територіальної організації суспільства*, втілення її ієрархічно впорядкованої функціонально-управлінської структури. Суспільна географія розглядає саме *територіальний зріз адміністративного реформування*, який полягає у вивченні особливостей територій, головних факторів і закономірностей їх розвитку, виділенні об'єктивно існуючих соціально-економічних, природно-господарських територіальних систем з метою визначення адміністративно-територіальних (управлінських) утворень, які характеризуються природною, розселенською, соціо-господарською цілісністю і є самодостатніми стосовно власного соціально-економічного розвитку і задоволення потреб населення.

Проблема визначення територіальних рівнів управління в системі АТУ вирішується в площині багаторівневої територіальної організації суспільства і соціально-економічного системоутворення. Рівнями ієрархії територіальних систем, перспективними щодо створення нових адміністративних утворень, є регіональний, субрегіональний, кущовий, локальний (рівень сільської територіальної громади). Методологічно-концептуальна область суспільно-географічного дослідження АТУ охоплює ряд взаємопов'язаних, але цілком виокремлених *суспільно-географічних концепцій*: територіальної організації суспільства, територіальних соціально-економічних систем, територіальних систем розселення, територіальних систем обслуговування, соціально-економічного районування та регіоналізації. Ці концепції містять положення, які повинні стати основними принципами виділення АТО, визначення їх оптимальної кількості на різних рівнях управління, параметрів оптимальної доступності адміністративних центрів.

На нашу думку, сучасна АТР в Україні повинна виходити, перш за все, з особливостей сформованої і перспективної *системи розселення* населення, мережі населених пунктів, здатних виступати центрами адміністративно-територіальних утворень і надавати відповідний обсяг послуг. Пошук виваженого рішення щодо оптимальних характеристик територіальних одиниць на кожному ієрархічному рівні для АТУ України має лежати значно глибше суто кількісного підходу “за чисельністю населення”. В умовах суцільної депопуляції населення, недостатньої фінансової, економічної, адміністративної самостійності територіальних одиниць наголошувати

на нормативи чисельності населення АТО недоцільно. Необхідно відійти від пріоритетності цього чиннику і проаналізувати існуючий стан адміністративних одиниць із власною системою розселення, сформованим на даний час соціально-демографічним, обслуговуючим, економічним потенціалом, історичними, етнопольнітними, природними, екологічними, геополітичними та іншими особливостями розвитку.

В основу методики суспільно-географічного дослідження АТУ на регіональному рівні покладений *факторно-критеріальний підхід*, сутність якого полягає в побудові системи критеріїв, факторів і показників, якою необхідно керуватися при оптимізації АТУ (рис. 1). Окремі фактори групуються в *суспільно-географічні критерії АТУ*, які можна розділити на дві групи: *загальні* - це ті критерії, які враховуються „априорі”, при прийнятті будь-якого рішення стосовно оптимізації АТУ країни чи регіону; вони є своєрідним мірилом доцільності того чи іншого рішення; *критерії безпосередньої реалізації* - критерії, які розглядаються як основа майбутніх змін, обґрунтування їх необхідності і головний інструмент їх здійснення. Соціально-економічне районування і регіоналізація відіграють інтегруючу роль, зв'язуючи в єдине ціле всі суспільно-географічні критерії і фактори їх територіальною прив'язкою (рис. 1).

Для кожного рівня територіальної організації влади відповідно до їх головного призначення і цільових настанов існують власні критерії і фактори формування. Головним критерієм виділення одиниць вищого рівня АТУ є *макрорегіоналізація* країни. При визначенні меж і адміністративних центрів одиниць *середнього рівня* важлива наявність інфраструктури, що дозволяє створити необхідні умови для розміщення органів управління; доступність адміністративного центру для жителів територіальних одиниць нижнього рівня. Тому визначальним критерієм для даного рівня є *відповідність зонам обслуговування населених пунктів*. *Низовий рівень АТУ* є найскладнішим, бо безпосередньо відповідає за умови та рівень життя населення. Основним критерієм його визначення є *соціально-економічна самодостатність*, яка розуміється як можливість виконувати питання місцевого значення за рахунок власних матеріальних та фінансових ресурсів. Суспільно-географічні аспекти АТР на низовому рівні полягають в дослідженні мікрорегіональної соціально-економічної самодостатності та механізмів її забезпечення. Для обґрунтування напрямків АТР низових територіальних громад нами запропонований *метод типологічного групування* за трьома напрямками: 1) громади, що потребують *укрупнення*; 2) громади, які можна рекомендувати до *розукрупнення*; 3) громади, які відповідають сучасним вимогам соціально-економічної самодостатності (*стабілізація*).

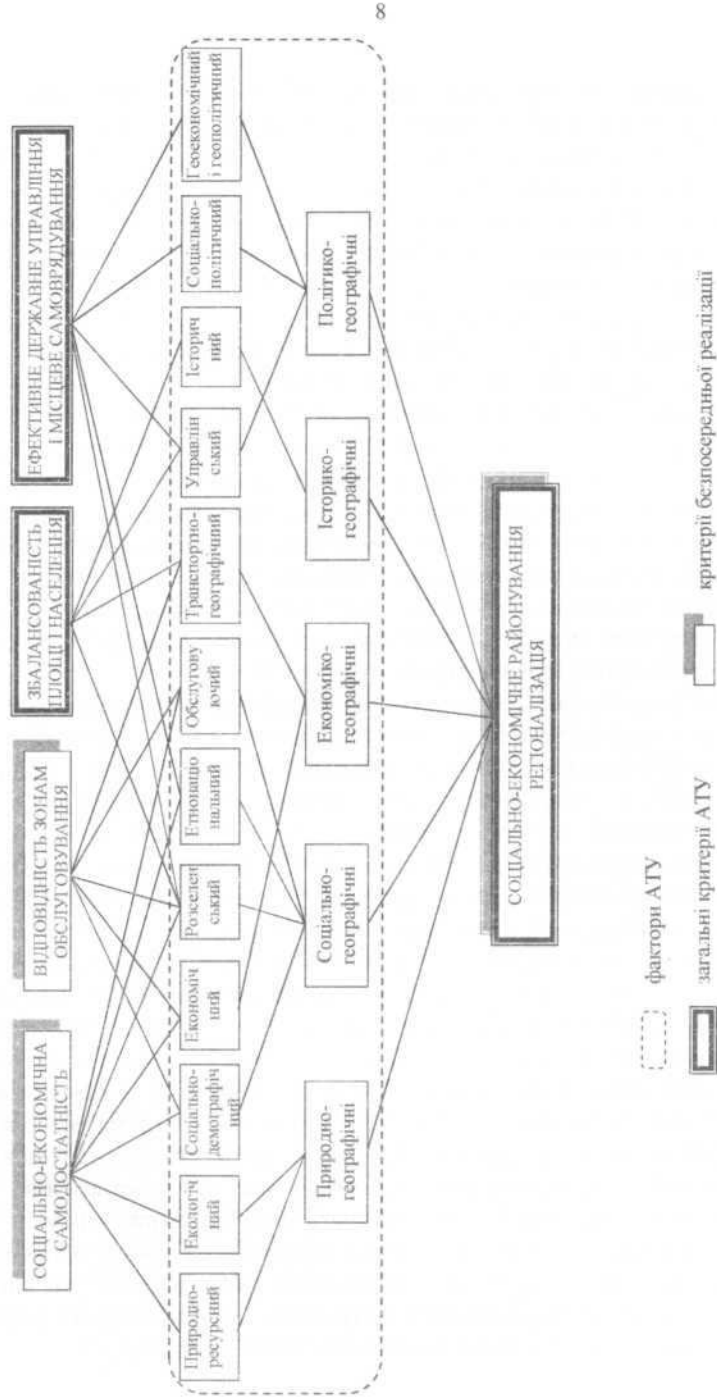
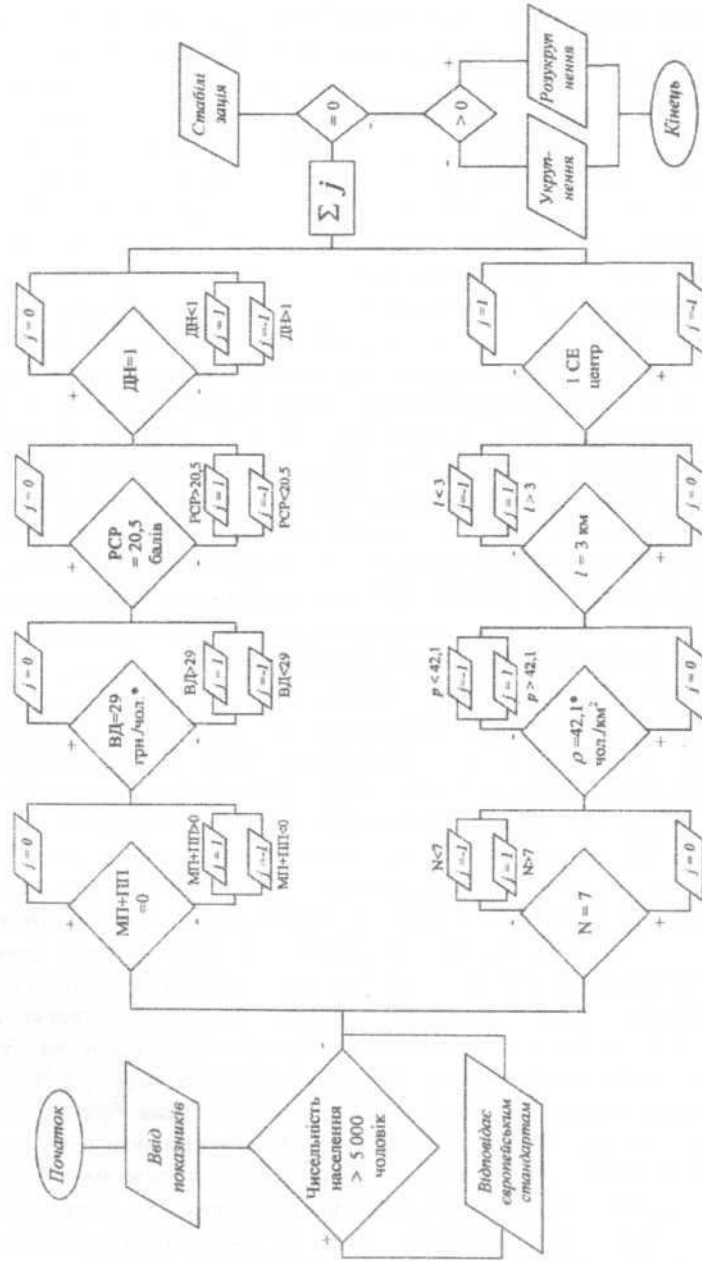


Рис. 1. Суспільно-географічні фактори і критерії оптимізації АТУ обласного регіону

В основу групування покладений комплекс показників, які характеризують фактори соціально-економічної самодостатності і є діагностичними для прийняття рішення про необхідність трансформації АТУ (рис. 2). Для кожного з показників був обраний „умовний еталон” — значення, що є оптимальним для функціонування низової громади в сучасних соціально-економічних умовах розвитку. Визначення еталонів проводилось на основі аналізу наукової літератури і спиралось, з одного боку, на принцип оптимальності параметрів АТУ низової громади, а з іншого - на принцип врахування місцевих особливостей соціально-економічного розвитку. Для визначення ступеню потреби низових АТО в реформування того чи іншого напрямку значення діагностичних показників (F_i) мають бути проаналізовані за трьома позиціями: „оптимум” (норма, еталон чи $F_{сер}$), „нижче оптимуму”, „вище оптимуму”. Оптимальні значення відповідають стану стабілізації АТО в сучасних умовах соціально-економічного розвитку (позначається $j=0$); значення нижче оптимуму для більшості показників свідчать про наявність передумови укрупнення низових громад ($j=-1$); значення, що перевищують оптимум - про можливість розукрупнення громади $j=1$). Загальна сума балів може варіювати в діапазоні від (-8) до (+8). Від’ємна оцінка свідчить про потребу укрупнення; позитивна - про можливість розукрупнення; оцінка в діапазоні від -1 до +1 відповідає стану стабілізації громади.

При організації одиниць середнього рівня метою є наближення органів державної влади і державних послуг до населення, а головним інструментом - *субрегіоналізація* обласного регіону. Для визначення кандидатів на роль *субрегіональних центрів* пропонуємо використати метод *рангової оцінки* сучасних райцентрів за показниками людності, транспортно-географічного положення, економічного потенціалу, рівня соціального розвитку, кількості міжрайонних функцій. При визначенні *зон тяжіння* (обслуговування) слід виходити з критерію доступності центру за періодичними та епізодичними зв’язками; середній радіус зони обслуговування має становити не більше 50 км (1,5-годинна доступність).

Суспільно-географічне дослідження АТУ потребує створення географічних баз даних і використання геоінформаційних систем. За результатами паспортизації 491-ї територіальної громади і 26-ти адміністративних районів Одеської області була створена база даних “Територіальні громади Одещини” з відповідною структурою і широким набором показників. На основі викладених положень була розроблена концепція АТР обласного регіону (рис. 3) і загальна *таксономія нового АТУ України*, яка, на нашу думку, повинна будуватися за схемою: регіон (край), округ, муніципалітет, громада.



ПП – природний пріорит, МП – міграційний пріорит, ВД – власні доходи місцевого бюджету, РСП – рівень соціального розвитку, ДН – демографічне навантаження, N – кількість населених пунктів, ρ – густина населення, l – середня відстань між поселеннями, SE центр – соціально-економічний центр, * – середньорегіональні показники

Рис. 2. Алгоритм оцінки суспільно-географічних передумов АТР на низовому рівні

Громада (низовий рівень АТУ) - об'єднання жителів декількох сільських поселень із спільними інтересами функціонування і розвитку власної території, створене для вирішення питань місцевого значення шляхом створення органів місцевого самоврядування. Одиниці середнього рівня управління - *округи* формуються на основі субрегіонів як міжрайонних територіальних соціально-економічних систем (рис. 3). За умови збереження класифікації населених пунктів на селища міського типу і міста пропонуємо ввести нові АТО - *муніципалітети*. Муніципалітети утворюються на основі локальних систем розселення, центром якої є міське поселення - місто, селище міського типу, *містечко* з чисельністю населення від 5 до 20 тис. осіб. Пропонуємо виділяти *муніципалітети окружного рівня*, які утворюються на основі середніх, великих, крупних, мільйонних міст і міських агломерацій, які не мають чітко виділеного центрального міста; *муніципалітети регіонального рівня* (Київ, Севастополь, в перспективі - нові „регіональні столиці” - Львів, Донецьк, Харків, Одеса та ін.).

У *третьому розділі* проаналізовані *суспільно-географічні фактори* АТУ Одеського обласного регіону. Головними факторами, що впливають на адміністративно-територіальне впорядкування в обласному регіоні, є:

- сформована система розселення з вираженими субрегіональними відмінностями, формування Одеської агломерації та приміської зони Одеси, концентрація населення в приморській смузі області;
- приморсько-фасадна структура господарства регіону, зональна спеціалізація сільськогосподарських підприємств;
- етнопонаціональний фактор, який значною мірою обумовлює особливості розселення, демографічної ситуації, процесів самоорганізації населення;
- геодемографічні процеси зменшення населення за рахунок як природного, так і механічного убуття (в 2002 р. зменшення населення відбувалось в 72% сільських територіальних громад), старіння населення;
- відсутність задовільного набору послуг більш ніж в 40% сільських територіальних громад, недостатня чисельність і нерівномірне розміщення в межах області центрів обслуговування;
- великі відстані між сільськими населеними пунктами;
- нерівність доходів місцевих бюджетів територіальних громад;
- переважання негативної громадської думки щодо АТР;
- створення міжрайонних управлінських структур у різних галузях господарства та сферах діяльності;
- сприятливе геополітичне і гео економічне положення Одеського регіону, участь у європейських транс кордонних інтеграційних процесах.

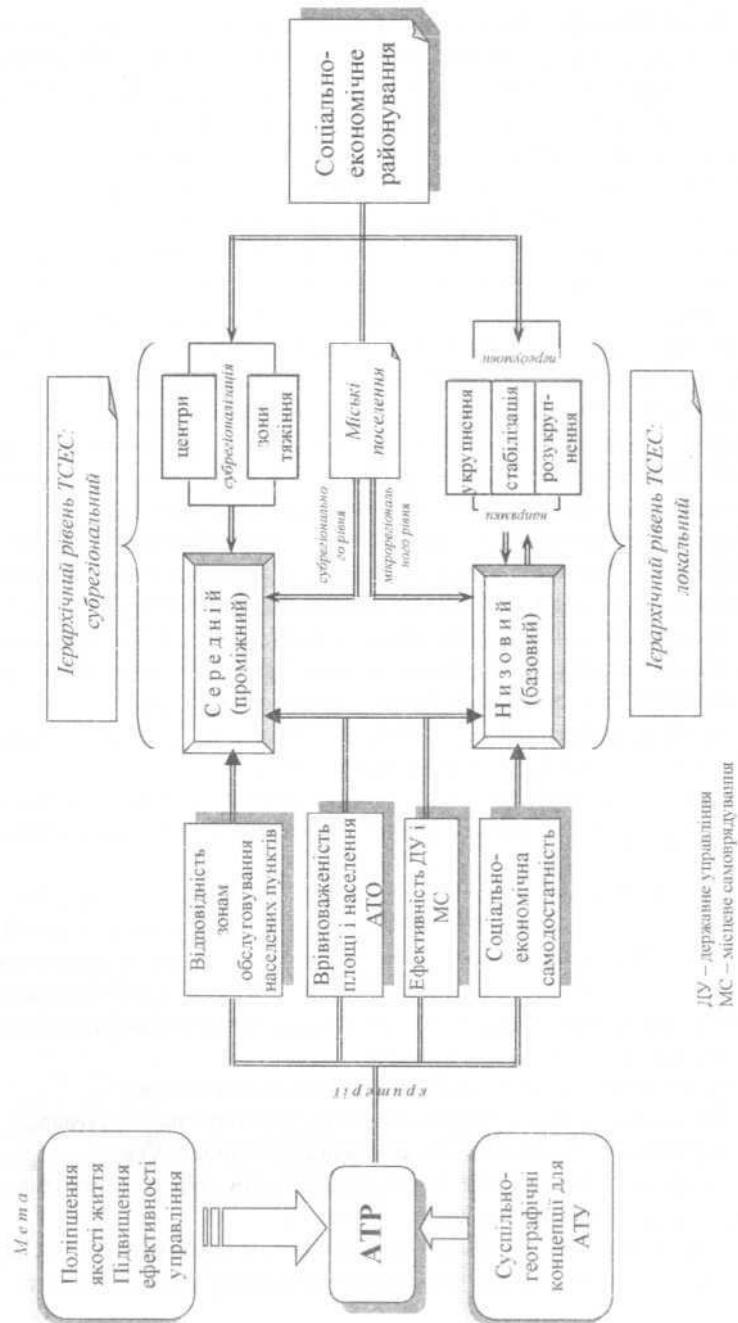


Рис. 3. Концепція адміністративно-територіального реформування обласного регіону

Концентрація населення в Одеській агломерації, формування приморсько-фасадної структури господарства значно впливають на розселення, соціально-економічний розвиток і адміністративний поділ регіону. В межах Одеської агломерації продовжує спостерігатись найбільша концентрація населення і господарства, що відповідає тенденції *стабілізації* чи *подрібнення* існуючих тут АТО. Натомість в північних і центральних частинах області, що характеризуються дрібним сільським розселенням і недостатньо розвинутою мережею міських поселень як опорних каркасів розселення питання вдосконалення АТУ в сучасних умовах може бути вирішене за рахунок *укрупнення* існуючих адміністративних одиниць.

У *четвертому розділі* дана характеристика сучасного АТУ і наведені розробки схем АТР Одеського обласного регіону, проведене типологічне групування *низових сільських громад* за потребою АТР, розглянуті принципи *субрегіоналізації* області та вибору *субрегіональних центрів*; дані рекомендації щодо змін АТУ регіону. На основі отриманих бальних оцінок АТР *сільських територіальних громад* (рис.4), з урахуванням національного складу і типів сільського розселення нами були вироблені рекомендації щодо вдосконалення низового рівня АТУ шляхом їх укрупнення чи розукрупнення. На середньому рівні управління пропонується створити 8 *округів* (таблиця 1). Пропонується також утворити в Одеському обласному регіоні 46 *муніципалітетів*, серед яких 5 *муніципалітетів окружного рівня* - Юженський, Іллічівський, Ізмаїльський, Котовський, Білгород-Дністровський, і 1 *регіонального рівня* - Одеський.

Таблиця 1.
Пропозиції з вдосконалення АТУ Одеського обласного регіону

| № п/п | Округи | Площа тис. км ² | Населення, тис. осіб (1.01.2004) | Густота населення, чол./км ² | Кількість АТО | | Адміністративний центр |
|-------|------------------------|----------------------------|----------------------------------|---|---------------|-----------------|---------------------------|
| | | | | | громад | муниципалітетів | |
| 1 | Північний | 3,12 | 124,0 | 39,8 | 31 | 6 | м. Балта |
| 2 | Котовський | 3,10 | 83,7 | 27,0 | 28 | 2 | м. Котовськ |
| 3 | Березівський | 5,40 | 150,4 | 27,9 | 27 | 5 | м. Березівка |
| 4 | Велико-Михайлівський | 3,9 | 81,8 | 21,0 | 34 | 7 | смт Велика Михайлівка |
| 5 | Приміський | 3,67 | 218,7 | 59,6 | 40 | 6 | м. Біляївка |
| 6 | Білгород-Дністровський | 1,85 | 61,2 | 33,1 | 17 | 2 | м. Білгород-Дністровський |
| 7 | Задністровський | 6,48 | 183,9 | 28,4 | 42 | 6 | м. Арциз |
| 8 | Придунайський | 4,95 | 221,8 | 44,8 | 36 | 6 | м. Ізмаїл |

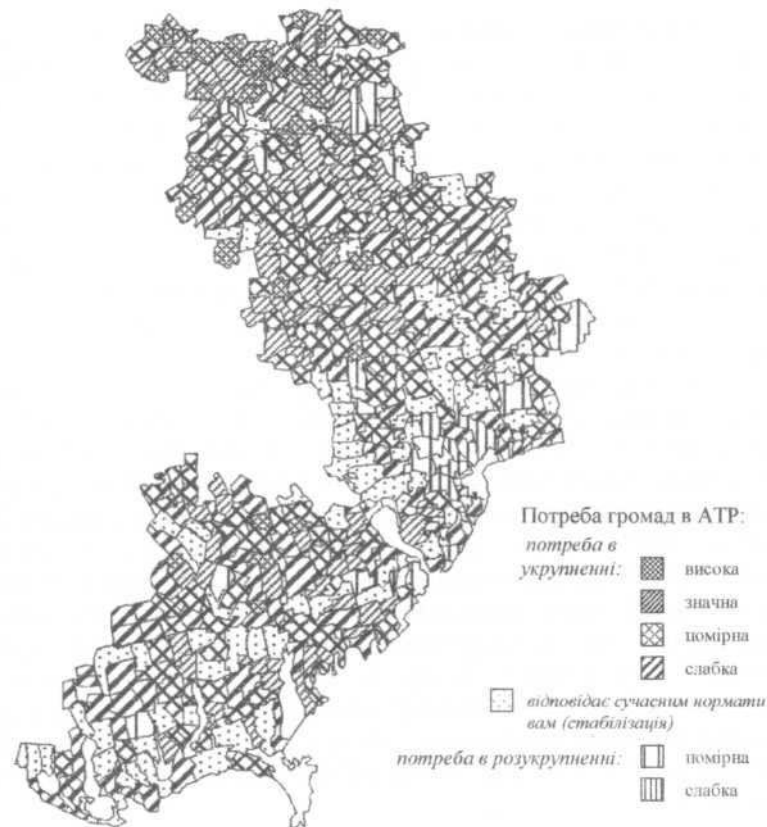


Рис.4. Типологічне групування низових територіальних громад Одеської області за потребою в АТР

ВИСНОВКИ

1. Адміністративно-територіальний устрій країн і регіонів розглядається як складний *суспільний, суспільно-географічний феномен*. Суспільно-географічне дослідження АТУ є порівняно новим, але дуже актуальним в наш час напрямом наукової діяльності і вимагає побудови відповідної методологічної та методичної бази. Завдання суспільної географії полягає у визначенні таких адміністративно-територіальних утворень, які характеризуються природною, розселенською, соціо-господарською цілісністю і є самодостатніми стосовно власного соціально-економічного розвитку і задоволення потреб населення.

2. Необхідність вдосконалення АТУ постає перед країною в період важливих суспільно-політичних перетворень, спрямованих на досягнення вищого рівня соціально-економічного і культурного розвитку. Сьогодні таке завдання постало перед Україною, адже існуючий АТУ успадкований від централізованого ладу і характеризується численними недоліками.

3. В суспільно-географічному розумінні АТУ являє собою важливу складову *раціональної територіальної організації суспільства*. Рівнями ієрархії територіальних систем, перспективними щодо створення адміністративних рівнів, є регіональний, субрегіональний, кущовий, локальний (рівень сільської територіальної громади).

4. Розроблена *методика суспільно-географічного дослідження АТУ на регіональному рівні*. В основу методики покладений *факторно-критеріальний підхід*, суть якого полягає в побудові системи суспільно-географічних критеріїв, факторів і показників, якою необхідно керуватися при оптимізації АТУ. *Загальними критеріями оптимізації АТУ є ефективність державного управління і самоврядування і збалансованість площі і населення адміністративних одиниць; критеріями безпосередньої реалізації - соціально-економічна самодостатність АТО; відповідність зонам обслуговування*. Соціально-економічне районування і регіоналізація відіграють інтегруючу роль, зв'язуючи в єдине ціле перелічені критерії і фактори та їх територіальне поєднання.

5. В основу суспільно-географічного дослідження АТУ має бути покладений *диференційований підхід*: для кожного рівня територіальної організації влади відповідно до їх головного призначення і цільових настанов існують власні критерії і фактори формування. Основним критерієм визначення низового (базового) рівня управління є *соціально-економічна самодостатність*, для середнього рівня АТУ визначальним критерієм є *відповідність зонам обслуговування населених пунктів*.

6. Для дослідження мікрорегіональної соціально-економічної самодостатності та механізмів її забезпечення шляхом АТР нами запропоноване *типологічне групування* низових територіальних громад за напрямками: громади, що потребують *укрупнення*; громади, які можна рекомендувати до *розукрупнення*; громади, які відповідають сучасним вимогам соціально-економічної самодостатності (*стабілізація*). В основу групування покладений комплекс показників, які в сучасних умовах характеризують фактори соціально-економічної самодостатності і є діагностичними для прийняття рішення про необхідність трансформації АТУ: кількість населених пунктів; середня відстань між поселеннями; густота населення; тип геодемографічного процесу; демографічне навантаження; рівень соціального розвитку; бюджетна забезпеченість;

кількість соціально-економічних центрів.

7. При визначенні АТО середнього рівня головним інструментом є *субрегіоналізація* обласного регіону. Визначення субрегіональних адміністративних центрів рекомендовано проводити за допомогою рангової оцінки сучасних райцентрів за показниками людності, транспортно-географічного положення, економічного потенціалу, рівня соціального розвитку, кількості міжрайонних функцій.

8. Розроблена концепція адміністративно-територіального реформування обласного регіону і загальна таксономія нового АТУ України: регіон (край), округ, муніципалітет, громада.

9. Питання формування і становлення цілісних АТО потребують аналізу територіальних вимірів дії суспільно-географічних факторів, які впливають на АТУ обласного регіону. В Одеській області на субрегіональному рівні найбільший вплив мають природні, економіко-географічні (приморсько-фасадна структура господарства, сільськогосподарські райони), соціально-політичні фактори, субрегіональні відмінності розселення; на низовому - історичні, соціально-географічні (розселенський, обслуговуючий), етнопонаціональні фактори.

10. На основі розробленої методики було проведено суспільно-географічне дослідження і розроблені практичні рекомендації щодо АТР Одеського обласного регіону. Пропонується утворити 1 муніципалітет регіонального рівня (Одеський); 8 округів, 5 муніципалітетів окружного рівня; 40 муніципалітетів (локального рівня); 255 територіальних громад.

ОСНОВНІ ПОЛОЖЕННЯ ДИСЕРТАЦІЇ ВИКЛАДЕНІ У ПУБЛІКАЦІЯХ

1. Тітенко З.В. Використання географічних інформаційних систем в управлінні регіональним розвитком на рівні адміністративно-територіальних одиниць // Географія і сучасність. Збірник наукових праць Національного педагогічного університету імені М.П. Драгоманова. - К.: Видавництво Національного педагогічного університету імені М.П. Драгоманова. -2003. -№1 (10). - С. 316-323. - 0,4 д.а.

2. Тітенко З.В. Сутність адміністративно-територіального устрою як суспільного феномену // Географія і сучасність. Збірник наукових праць Національного педагогічного університету імені М.П. Драгоманова. - К.: Видавництво Національного педагогічного університету імені М.П. Драгоманова. - 2004. - №2 (11). - С. 22-29. - 0,4 д.а.

3. Тітенко З.В. Суспільно-географічні аспекти адміністративно-територіального устрою країни // Наукові записки Вінницького

державного педагогічного університету імені Михайла Коцюбинського. Серія: Географія. - Вінниця, 2004. - Вип. 7. - 194 с. - С. 107-115. - 0,45 д.а.

4. Топчів О.Г., Безверхнюк Т.М., Тітенко З.В. Регіональний розвиток України і становлення державної регіональної політики: Навчально-методичний посібник.. - Одеса: ОРІДУ НАДУ, 2005. - 224 с. (внесок автора — 0,55 д.а.).

5. Топчів О.Г., Тітенко З.В. Проблеми реформування адміністративно-територіального устрою України // Газета „Красзнавство. Географія. Туризм”. - 2006. - №6(443). - С.2-6. - 0,15 д.а.

6. Тітенко З.В. Суспільно-географічні аспекти адміністративного устрою регіону // Матеріали міжнародної науково-практичної конференції “Регіон-2003: стратегія оптимального розвитку” (22-25 квітня 2003 року, м. Харків) // РВВ Харківського національного університету ім. В.Н. Каразіна, Харків, 2003. -С. 183-184.- 0,1 д.а.

7. Тітенко З.В. Адміністративно-територіальний устрій та управління регіональним розвитком на рівні адміністративно-територіальних одиниць // Актуальні проблеми розвитку економіко-географічної науки та освіти в Україні: Збірник тезів доповідей. - К.: НПУ імені М.П. Драгоманова, 2003. -С. 27-31.-0,25 д.а.

8. Тітенко З.В. Різноманіття сільських територіальних громад Одеської області // Україна: географічні проблеми сталого розвитку. Збірник наукових праць . В 4-х т. - К.: ВГЛ Обрії, 2004. - Т. 2. - 390 с. - С. 343-345.-0,15 д.а.

9. Тітенко З.В. Розвиток громадського господарства сільських територіальних громад (на прикладі Одеської області) // Суспільно-географічні проблеми розвитку продуктивних сил України. Матеріали III Всеукраїнської науково-практичної конференції (20-21 квітня 2003 р.). - К.: ВГЛ Обрії, 2004. - 308 с. - С. 199-200. - 0,1 д.а.

10. Тітенко З.В. Вдосконалення адміністративно-територіального устрою України в контексті європейських інтеграційних процесів // Європейські інтеграційні процеси і транскордонне співробітництво: міжнародні відносини, економіка, політика, географія, історія, право: Тези доповідей II Міжнародної науково-практичної конференції студентів, аспірантів і молодих науковців, Луцьк, 19-20 травня 2005 р. - Луцьк: РВВ “Вежа” Волин. держ. ун-ту ім. Лесі Українки, 2005. - С. 443-445. - 0,1 д.а.

11. Тітенко З.В. Суспільно-географічні засади реформування адміністративно-територіального устрою // Географія та екологія: наука і освіта. Матеріали I Всеукраїнської науково-практичної конференції. Умань, 20-21 квітня 2006 р. - К.: „Інтерлінк”, 2006. - С. 152-154. - 0,15 д.а.

12. Топчів О.Г., Тітенко З.В. Суспільно-географічні аспекти адміністративно-територіального устрою обласного регіону (на прикладі Одеської області) // Матеріали міжнародної науково-практичної конференції „Регіон-2006: стратегія оптимального розвитку” (15-16 травня 2006 року, м. Харків) // РВВ Харківського національного університету ім. В.Н. Каразіна, Харків, 2006. - С. 334-338. (внесок автора - 0,15 д.а.)

13. Тітенко З.В. Роль місцевих громад у формуванні моделі територіального управління (на прикладі європейських країн та України) // Європейські інтеграційні процеси і транскордонне співробітництво: Тези доп. III Міжнародної науково-практичної конференції студентів, аспірантів і молодих науковців, Луцьк, 18-19 травня 2006 р.: У 2-х т. - Луцьк: РВВ “Вежа” Волинського державного університету ім. Лесі Українки, 2006. - Т.2. - 403 с. - С. 358-361.-0,2 д.а.

14. Топчів О., Тітенко З. Суспільно-географічні аспекти адміністративно-територіальної реформи в Україні // Часопис соціально-економічної географії. Випуск 1. - 2006. - Харків: “Екограф”, 2006. - С.26- 37. (внесок автора - 0,3 д.а.)

АННОТАЦІЯ

Тітенко З.В. Суспільно-географічні аспекти адміністративно-територіального устрою обласного регіону (на прикладі Одеської області). - Рукопис.

Дисертація на здобуття наукового ступеня кандидата географічних наук за спеціальністю 11.00.02 - економічна і соціальна географія. - Одеський національний університет ім. І.І. Мечникова, 2007.

У дисертації розглянутий суспільно-географічний підхід дослідження адміністративно-територіального устрою (АТУ) країни на регіональному рівні. Розкрито суспільно-географічну сутність феномену АТУ, систематизовано суспільно-географічні концепції для АТУ. Розроблена методика суспільно-географічного дослідження АТУ на регіональному рівні: визначені фактори, що впливають на формування адміністративно-територіальних систем; обґрунтовані критерії виділення адміністративних одиниць і центрів різного ієрархічного рівня. Окреслені головні напрямки і пріоритети адміністративно-територіальної реформи в Україні та розроблені практичні рекомендації щодо вдосконалення АТУ Одеського обласного регіону.

Ключові слова: адміністративно-територіальний устрій, адміністративно-територіальна одиниця, адміністративно-територіальна реформа, регіон, субрегіон, територіальна громада, округ, муніципалітет; критерії виділення адміністративних одиниць, соціально-економічна самодостатність територіальних громад та їх потреба в укрупненні, розукрупненні чи стабілізації.

АННОТАЦІЯ

Тітенко З.В. Общественно-географические аспекты административно-территориального устройства областного региона (на примере Одесской области). - Рукопись.

Диссертация на соискание ученой степени кандидата географических наук по специальности 11.00.02 - экономическая и социальная география. - Одесский национальный университет им. И.И. Мечникова, 2007.

В диссертации рассмотрен общественно-географический подход к исследованию административно-территориального устройства (АТУ) страны на региональном уровне. АТУ рассматривается как сложный общественный феномен, на который влияют особенности территорий, факторы и закономерности их развития. Методологическо-концептуальная область общественно-географического исследования АТУ охватывает ряд взаимосвязанных общественно-географических (территориальных социально-экономических систем, территориальных систем расселения, обслуживания и др.), которые содержат основные принципы выделения административно-территориальных единиц (АТО).

Разработана методика общественно-географического исследования АТУ на региональном уровне. В ее основу положен факторно-критериальный подход, суть которого заключается в построении системы критериев, факторов и показателей, которыми необходимо руководствоваться при оптимизации АТУ. Общими критериями оптимизации АТУ являются эффективность государственного управления и самоуправления и сбалансированность площади и населения административных единиц; критериями непосредственной реализации - социально-экономическая самодостаточность АТО и соответствие зонам обслуживания населенных пунктов. Социально-экономическое районирование и регионализация играют интегрирующую роль, связывая в одно целое факторы и критерии их территориальной привязкой. Для каждого уровня АТУ в соответствии с его целевыми установками определены приоритетные критерии и факторы формирования.

Для определения направлений совершенствования АТУ на уровне территориальных общин нами предложен метод типологической группировки: общины, которые нуждаются в укрупнении, общины, которые можно рекомендовать к разукрупнению, общины, которые отвечают современным требованиям социально-экономической самодостаточности (стабилизация). В основу группировки взят комплекс показателей, которые в современных условиях характеризуют факторы

социально-экономической самодостаточности и являются диагностическими для принятия решения про трансформацию АТУ. При организации *среднего уровня* АТУ областного региона главным инструментом является его *субрегионализация*. Определение субрегиональных административных центров рекомендует проводить с помощью ранговой оценки современных райцентров по показателям людности, транспортно-географического положения, экономического потенциала, уровня социального развития, количества межрайонных функций. В работе предложена таксономия нового АТУ Украины и разработаны практические рекомендации по усовершенствованию АТУ Одесского областного региона.

Ключевые слова: административно-территориальное устройство, административно-территориальная единица, административно-территориальная реформа, регион, субрегион, территориальная община, округ, муниципалитет; критерии выделения административных единиц, социально-экономическая самодостаточность территориальных общин и их потребность в укрупнении, разукрупнении или стабилизации.

ANNOTATION

Titenko Z. V Human-geographical aspects of administrative and territorial division of the region (Odessa region as an example). -Manuscript.

Dissertation on gaining an academic degree of candidate of geographical sciences: 11.00.02 - economic and social geography - Odessa Mechnikov National University, 2007.

A human-geographical approach to research of administrative and territorial division (ATD) of country at regional level is considered in dissertation. Human-geographical essence of the phenomenon is exposed ATD, human-geographical conceptions are systematized for ATD. The method of human-geographical research is developed ATD at regional level: factors which influence on forming of the administrative-territorial systems are defined; the criteria of selection of administrative units and centers of a different hierarchical level are grounded. Above all directions and the administrative and territorial reforming priorities are marked in Ukraine and practical recommendations are given on the improvement ATD the Odessa region.

Key words, administrative-territorial device, administrative-territorial unit, administrative and territorial reform, region, subregion, territorial community, district, municipality; criteria of selection of administrative units, socioeconomic self-sufficient of territorial communities and their necessity in enlargement, breaking up into smaller units or stabilization.

Підписано до друку 05.01.2007
Обсяг 0,9 авт. арк. Формат 60х90/16
Тираж 120 прим. Папір офсетний. Зам.№ 0501/1

Надруковано СПД Демченко І.П.
м. Одеса, вул. Успенська, 60
тел./факс: (0482) 35-79-76