

Кадуріна А. О.,
к. арх., доцент, доцент кафедри ботаніки, фізіології рослин
та садово-паркового господарства

Одеський національний університет імені І. І. Мечникова
(м. Одеса, Україна), antonina308kadurina@gmail.com

ВПЛИВ МЕТОДИКИ АНКЕТУВАННЯ НА ПРОЕКТНІ РІШЕННЯ В РАМКАХ ДИСЦИПЛІНИ «ЛАНДШАФТНЕ ПРОЕКТУВАННЯ ТА ДИЗАЙН»

Дисципліна «Ландшафтне проектування та дизайн» є однією з ключових в процесі підготовки студентів спеціальності «Садово-паркове господарство», особливо якщо вони обирають виконання курсового та дипломного проектів проектного спрямування. Процесу безпосередньо проектування попереджує великий блок передпроектних досліджень, який умовно можна розподілити на дві частини. Перша частина включає аналіз території, обраної для ландшафтного благоустрою. То ж перші практичні заняття з дисципліни проходять на вулиці, з обмірами, фотофіксацією та ін. За результатами аналізу отриманих даних студенти створюють три аркуші. Це: схема аналізу ситуації на ділянці (що і де розташовано в межах території на рівні комунікацій, елементів благоустрою, озеленення та ін.), обміри та схема аналізу фотофіксації. Таким чином, ми отримуємо всю необхідну інформацію щодо обраної ділянки, з аналізом ходу сонця, вітрів, якості ґрунтів, характеру озеленення, напрямків руху та ін.

На другому етапі, коли ми отримали об'єктивний зріз щодо території для її майбутнього благоустрою, нам потрібно зрозуміти хто ж наші потенційні замовники, для яких призначена ця ділянка. Ми обираємо вікові категорії для опитування та створюємо так звану Анкету замовника (рис. 1).

Якщо це досить широкий спектр опитуваних і це люди різних вікових категорій, то пешими питаннями звичайно є їхні стать та вік. Якщо ж це конкретна категорія населення, наприклад студенти вищого навчального закладу, то можна уникнути цих запитань, або скоротити їх. Опитування може проводитися двома засобами: в режимі реального часу на вулиці, або в режимі онлайн-опитування в спеціальних програмах.

Принципово всі питання можна звести до простої схеми, на яку потім вже можна накладати актуальні питання щодо обраного об'єкту [1]. Це буде:

1. Вік, стать людей для яких призначена проектуєма ділянка.
2. Кількість часу, яку вони там проводять.
3. Який вид діяльності для них є найцікавішим .
4. Індивідуальні вподобання кольору та стилю.
5. Які елементи обладнання вони хотіли би бачити на ділянці.
6. Які елементи озеленення здаються найбільш доречними та привабливими.

Після проведення анкетування та формування достовірної виборки (не менш ніж 80 таксонів), проводиться статистична обробка та будуються діагра-



Як багато часу ви проводите на вулиці *
під час перерви?

до 5 хв
 10-15 хв
 до 30 хв

Як саме ви проводите цей час? *

за прийомом їжі
 прогулянка
 відпочинок
 спілкування з друзями
 Другое:

З ким ви проводите час на вулиці? *

один
 з одногрупниками
 з друзями

Який стиль в обладнанні саду ду ю лайк? *

класика
 біоніка
 готика
 Другое:

Які кольорові рішення є більш доречними для саду на ваш погляд? *

природні кольори
 контрастні, яскраві
 спокійні кольори з яскравими акцентами

Які елементи дизайну ви б хотіли бачити на території корпусу? *

лави
 альтанки
 скульптури
 фонтани
 гамаки, гойдалки
 спортивний майданчик
 зона відпочинку
 куточки для тематичного спілкування

Який період часу ви проводите на території? *

цілий рік
 завжди, крім канікул
 майже не буваю

Які студентські заходи ви б хотіли, щоб проводилися? *

фото-виставки
 квести
 ярмарки
 культурні заходи
 вечори поезії
 танці

Ваше бачення студентського простору? *

Мой ответ _____

Рис. 1. Приклад «Анкети замовника» із студентської роботи



ми, які відображають побажання потенційних замовників відносно ландшафтного благоустрою проектуємої ділянки (рис. 2).

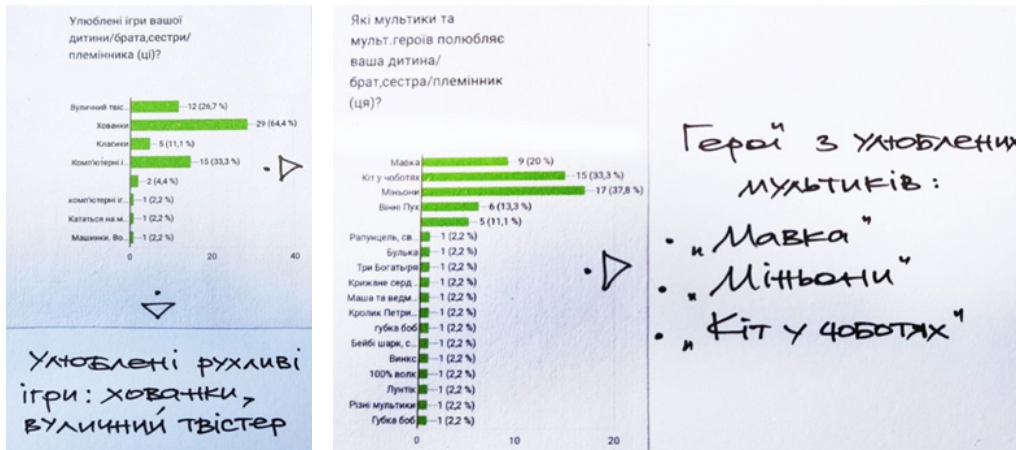


Рис. 2. Приклад результатів анкетування зі студентських робіт



Таким чином ми маємо погляд на нашу проєктовану ділянку з двох боків:

1. об'єктивних факторів, які впливають на територію, її особливості; аналіз плюсів та мінусів обраної ділянки;
2. погляд потенційних замовників щодо того, що має бути на цьому місці (соціальний запит).

Тільки після цього можна достовірно прописати сценарій того що повинно бути на ландшафтному об'єкті: напрямки руху, функціональні зони, елементи обладнання та озеленення. Цей шлях показує, як кожен мінус території за допомогою ландшафтних засобів організації можна перетворити на плюс [2].

На цьому етап передпроектних досліджень можна вважати вдало закінченим та приступати до творчого пошуку образу ландшафтного об'єкту (рис. 3). Адже після цього вже обирається один з запропонованих варіантів, допрацьовується та розробляється детально на рівні генплану (рис. 4) [3].

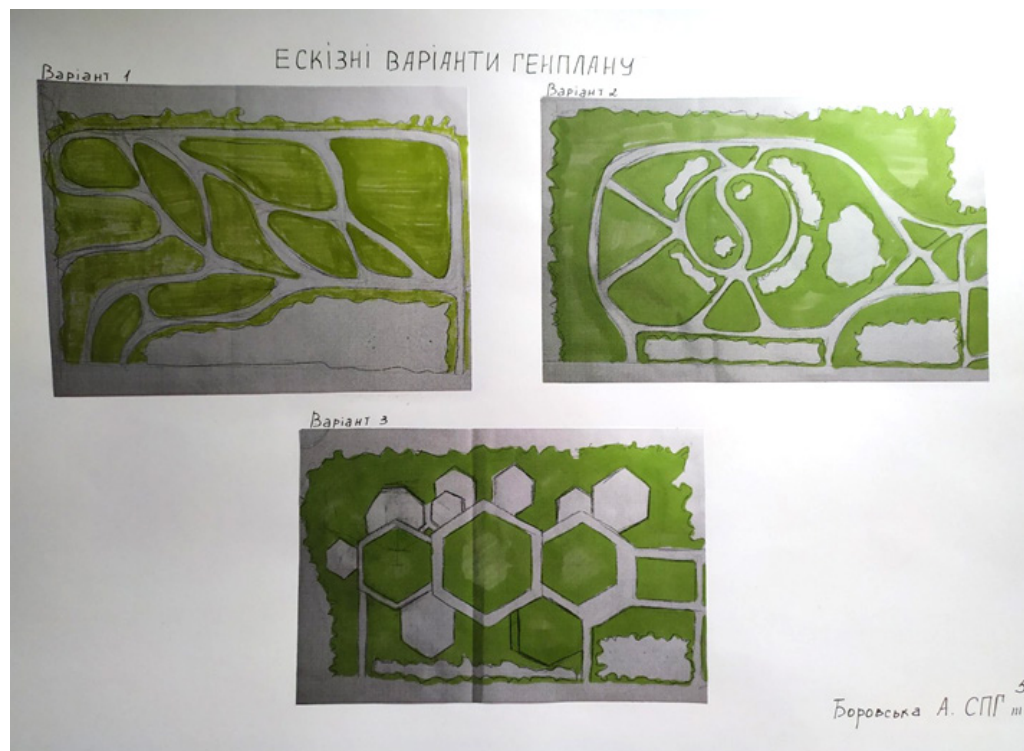


Рис. 3. Етап творчого пошуку образу ландшафтного об'єкта в студентських роботах

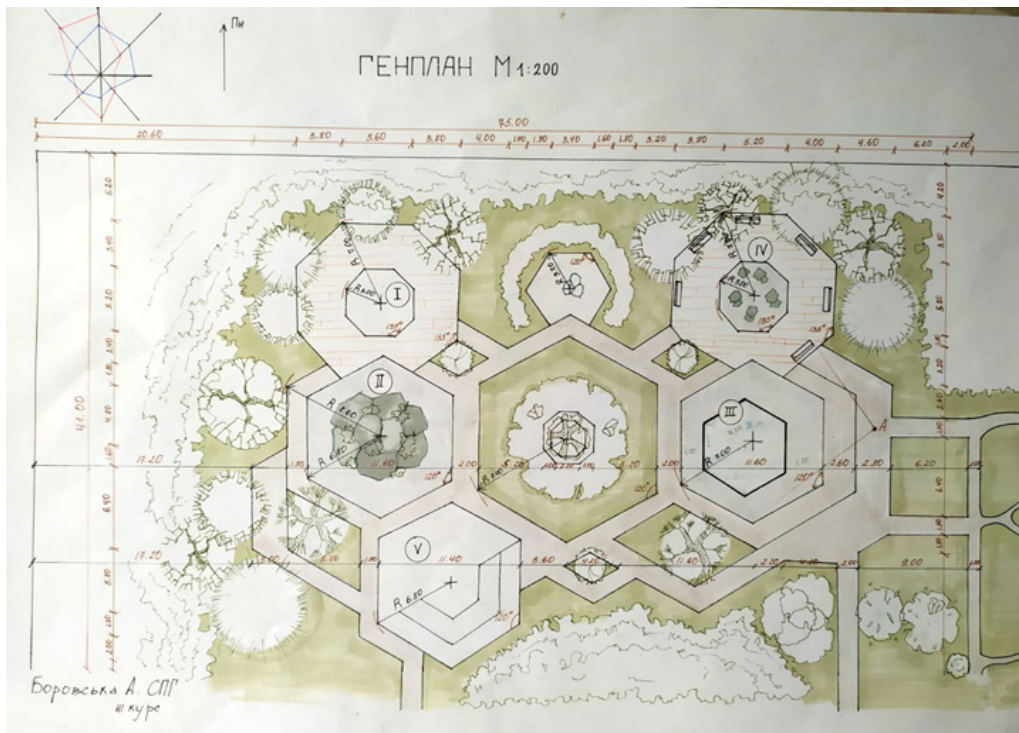


Рис. 4. Приклад генплану зі студентської роботи

То ж саме анкетування є досить корисним «інструментом», який наближає ландшафтне проектування до реальності та дозволяє краще сприйняти потреби людей щодо оточуючого їх ландшафтного середовища.

Список літератури:

1. Кадуріна А. О. Методичні вказівки з дисципліни «Ландшафтне проектування та дизайн» для студентів 3-го курсу спеціальності 7.206 «Садово-паркове господарство» кваліфікаційного рівня «бакалавр». Частина 1. / А. О. Кадуріна, Ю. С. Назарчук. – Одеса: Видавець С. Л. Назарчук, 2021. 25 с.
2. Крижановская Н. Я. Основы ландшафтной архитектуры та дизайну: підручник / Н. Я. Крижановська, М. А. Вотінов, О. В. Смірнова; Харків. нац. ун-т міськ. госп-ва ім. О. М. Бекетова. – Харків: ХНУМГ ім. О. М. Бекетова, 2019. 348 с.
3. Кучерявий В. П. Ландшафтна архітектура: підручник / В. П. Кучерявий. – Львів: «Новий Світ- 2000», 2017. 521 с.