

Одеський національний університет імені І. І. Мечникова  
Факультет психології та соціальної роботи  
Кафедра практичної психології та ментального здоров'я

### Кваліфікаційна робота

на здобуття ступеня вищої освіти «магістр»

на тему: «Психологічний аспект впливу батьківських відношень на вибір  
партнера»  
on the topic: «The psychological aspect of the influence of parental relations on the  
choice of a partner»

Виконала: студентка денної форми навчання  
спеціальності 053 Психологія  
Завадська Ганна Юріївна  
Керівник: д-р філ. з психології, доцент  
Кологривова Н.М.

Рецензент: завідувач лабораторії психологічних,  
мистецтвознавчих та інших видів досліджень, канд.  
пед. н., Одеський науково-дослідний інститут судових  
експертиз, Ласунова С.В.

Рекомендовано до захисту:  
Протокол засідання кафедри  
№ \_\_\_\_\_ від \_\_\_\_\_ 20\_\_р.

Завідувач кафедри

\_\_\_\_\_  
(підпис)

\_\_\_\_\_  
(ПШП)

Захищено на засіданні ЕК № \_  
протокол № \_ від \_\_\_\_\_ 20\_\_р.  
Оцінка \_\_\_\_\_ / \_\_\_\_\_ / \_\_\_\_\_  
(за національною шкалою, шкалою  
ECTS, бали) Голова ДЕК

\_\_\_\_\_  
(підпис)

\_\_\_\_\_  
(ПШП)

## ЗМІСТ

ВСТУП .....	3
1. РОЗДІЛ 1. КОНЦЕПТУАЛЬНІ ТА МЕТОДОЛОГІЧНІ ОСНОВИ ДОСЛІДЖЕННЯ РОЛІ БАТЬКІВСЬКИХ НАСТАНОВ У ФОРМУВАННІ ВИБОРУ ШЛЮБНОГО ПАРТНЕРА .....	12
1.1. Психологічна інтерпретація феномену вибору в контексті наукового аналізу .....	12
1.2. Психологічні детермінанти процесу вибору шлюбного партнера .....	19
1.3. Концепт батьківських настанов у контексті психології шлюбного вибору .....	27
<u>Висновки до першого розділу</u> .....	33
2. РОЗДІЛ 2. ЕМПІРИКО-МЕТОДОЛОГІЧНИЙ АНАЛІЗ ПСИХОЛОГІЧНИХ ОСОБЛИВОСТЕЙ ВПЛИВУ БАТЬКІВСЬКИХ НАСТАНОВ НА ПРОЦЕС ВИБОРУ ШЛЮБНОГО ПАРТНЕРА .....	37
2.1. Методологічне обґрунтування вибору психодіагностичних методик та процедури проведення емпіричного дослідження .....	37
2.2. Опис та обґрунтування психодіагностичних методик дослідження .....	40
2.3. Методи математико-статистичної обробки даних .....	42
2.4. Завдання константувального етапу емпіричного дослідження .....	45
<u>Висновки до другого розділу</u> .....	49
3. РОЗДІЛ 3. ЕМПІРИЧНИЙ АНАЛІЗ ДОСЛІДЖЕННЯ РОЛІ БАТЬКІВСЬКИХ НАСТАНОВ У ФОРМУВАННІ ВИБОРУ ШЛЮБНОГО .....	51
3.1. Емпіричний аналіз ролі батьківських настанов у формуванні стабільності й задоволеності партнерських взаємин .....	51
3.2. Емпіричний аналіз взаємопов'язаності індикаторів якості подружньої взаємодії .....	62
3.3. Узагальнювальні положення та інтерпретаційні рамки емпіричного аналізу .....	68
3.4. Структурно-змістова характеристика програми психологічної профілактики сімейних труднощів та гармонізації сімейних взаємин .....	81
Висновки до третього розділу .....	85
ВИСНОВКИ .....	89
СПИСОК ВИКОРИСТАНИХ ДЖЕРЕЛ .....	94
ДОДАТКИ	

## ВСТУП

Актуальність проблеми дослідження. Сучасні сімейні та партнерські стосунки в сучасній Україні розвиваються в умовах інтенсивних соціальних трансформацій, що охоплюють економічну нестабільність, тривалу соціальну напругу, процеси вимушеної міграції, зміну традиційних уявлень про гендерні ролі та суттєве зростання психологічного навантаження на особистість. У таких реаліях шлюб і довготривале партнерство дедалі рідше ґрунтуються виключно на емоційній прихильності, натомість потребують від партнерів високого рівня психологічної зрілості, розвинених навичок міжособистісної комунікації, здатності до саморегуляції, узгодження очікувань і гнучкої адаптації до змін життєвих обставин.

Поряд із цим у суспільстві фіксується зростання запиту на якісно новий формат близьких стосунків. Для значної частини людей пріоритетним стає не сам факт створення сім'ї, а формування психологічно безпечного простору, що ґрунтується на взаємній повазі, довірі, емоційній відкритості та можливості особистісного розвитку. Водночас підвищення очікувань щодо партнерства супроводжується зростанням уразливості сімейних зв'язків: збільшується кількість ранніх розривів, повторних шлюбів і нестабільних партнерських союзів, що набуває ознак стійкої соціально-психологічної тенденції.

У цьому контексті процес вибору шлюбного партнера не може бути зведений до випадкового збігу обставин або інтуїтивного рішення. Він постає як складний багаторівневий психологічний процес, у якому взаємодіють соціальні норми та очікування, індивідуальні потреби, ціннісно-сміслові орієнтації та попередній досвід міжособистісної близькості. Особливу роль у цій системі детермінант відіграють батьківські настанови — внутрішні психологічні орієнтири, переконання та неусвідомлювані сімейні послання, що формуються в процесі взаємодії з батьківською родиною та надалі впливають на уявлення особистості про характер близьких стосунків, межі відповідальності, способи прояву довіри й переживання емоційної близькості.

Батьківські настанови функціонують не лише на рівні усвідомлених установок щодо того, яким має бути партнер або «ідеальна» сім'я, а й у площині глибинних емоційних схем і очікувань. Вони визначають, як людина переживає почуття безпеки у близьких взаєминах, реагує на дистанцію чи конфлікт, сприймає критику, приймає підтримку або, навпаки, відтворює звичку до емоційного відсторонення. У повсякденному житті це виявляється у стійких поведінкових патернах: повторюваному виборі партнерів із подібними психологічними характеристиками, схильності вступати у стосунки з порушеним балансом близькості та влади, труднощах у побудові рівноправної та стабільної партнерської взаємодії.

Таким чином, дослідження впливу батьківських настанов на вибір шлюбного партнера набуває особливої актуальності в умовах сучасних соціальних змін. Воно дозволяє не лише поглибити теоретичне розуміння психологічних механізмів формування партнерських рішень, а й створити підґрунтя для розроблення ефективних програм психологічної профілактики та підтримки, спрямованих на підвищення стабільності, усвідомленості й задоволеності сімейними стосунками.

Соціальні умови сучасності істотно підсилюють значущість психологічних механізмів, сформованих у межах батьківської родини. В ситуаціях підвищеного стресу, нестабільності та невизначеності люди схильні актуалізувати звичні способи реагування, які були засвоєні в ранньому сімейному досвіді. Це може проявлятися у прагненні до надмірного контролю, униканні емоційної близькості, відстороненні або, навпаки, у надмірній потребі в підтримці та залежності від партнера. У площині партнерських взаємин такі стратегії нерідко ускладнюють процес узгодження очікувань, сприяють зростанню напруження, підвищенню конфліктності, формуванню емоційної дистанції чи нестабільності союзу.

У зв'язку з цим аналіз впливу батьківських настанов на вибір шлюбного партнера набуває не лише теоретичного, а й прикладного значення. Результати таких досліджень є важливими для розроблення ефективних підходів у сфері

психологічної допомоги, сімейного консультування та психопрофілактичної роботи, спрямованої на попередження деструктивних сценаріїв у близьких стосунках.

У сучасних зарубіжних психологічних дослідженнях феномен вибору майбутнього шлюбного партнера інтерпретується в межах кількох концептуальних підходів. Зокрема, низка авторів розглядає цей процес як наслідок дії несвідомих установок, що формуються ще на ранніх етапах онтогенезу в контексті батьківської родини.

Інша група теорій пов'язує вибір подружнього партнера з несвідомим відтворенням міжпоколінних сценаріїв, у межах яких індивід схильний повторювати моделі взаємин, ролей і способів емоційного реагування, засвоєні в сімейній системі попередніх поколінь.

Попри наявність значної кількості психологічних концепцій, у яких розглядається феномен шлюбного вибору, залишається відкритим питання цілісного осмислення того, яким чином батьківські настанови пов'язані з індивідуальними критеріями вибору партнера, очікуваннями щодо шлюбу, особливостями емоційної близькості та рівнем готовності до довготривалих партнерських взаємин. Особливої уваги потребує той факт, що сучасна особистість одночасно орієнтована на автономію та потребу в близькості, самореалізацію та стабільність. Ці суперечливі прагнення часто вступають у внутрішній конфлікт, і саме батьківські настанови можуть виступати як чинником його посилення, так і ресурсом для гармонізації.

Таким чином, поєднання соціальної значущості проблеми, запитів практичної психології та потреби в уточненні психологічних механізмів партнерського вибору зумовило звернення до теми дослідження «Психологічний аспект впливу батьківських відношень на вибір партнера».

Мета дослідження полягає у теоретичному обґрунтуванні та емпіричному визначенні психологічних особливостей впливу батьківських настанов на вибір шлюбного партнера в умовах сучасних соціальних трансформацій.

Завдання дослідження:

- узагальнити сучасні наукові уявлення про роль батьківських настанов

у формуванні моделей близьких стосунків.

- розкрити психологічні чинники та механізми, пов'язані з вибором шлюбного партнера (цінності, очікування, стиль близькості, уявлення про ролі).
- обґрунтувати методи емпіричного дослідження впливу батьківських настанов на параметри шлюбного вибору.
- виявити зв'язки між типами/характером батьківських настанов і критеріями вибору партнера та шлюбними очікуваннями.
- сформулювати практичні рекомендації для психологічного консультування щодо підвищення усвідомленості шлюбного вибору та профілактики повторюваних дисфункційних сценаріїв.

Об'єкт дослідження: вибір шлюбного партнера як психологічний процес.

Предмет дослідження: вплив батьківських настанов на психологічні характеристики вибору шлюбного партнера.

Методи дослідження.

Для досягнення мети та розв'язання поставлених завдань у роботі було застосовано багаторівневий методичний підхід, що поєднує теоретичні та емпіричні засоби наукового пізнання і забезпечує цілісне вивчення феномену вибору шлюбного партнера.

До теоретичних методів віднесено аналітичне опрацювання наукових джерел, їх порівняльний і структурно-логічний аналіз, узагальнення та інтерпретацію концепцій, що стосуються проблематики вибору, психологічних механізмів прийняття рішень, а також чинників, які зумовлюють формування партнерських уподобань і сімейних настанов. Застосування цих методів дозволило уточнити понятійний апарат дослідження, визначити теоретичні орієнтири та сформулювати основу для побудови емпіричної моделі.

Емпіричний блок методів був спрямований на дослідження сімейного досвіду походження, особливостей взаємин із батьками, характеристик партнерської взаємодії та рольових уявлень у шлюбі. Для цього використано стандартизований психодіагностичний

інструментарій, зокрема:

- «Шкалу сімейного середовища» (R. Moos), яка дала змогу проаналізувати соціально-психологічний клімат батьківської сім'ї, особливості сімейної організації, емоційної близькості, конфліктності та контролю як підґрунтя формування стійких сімейних настанов;
- Методику «Поведінка батьків і ставлення підлітків до них» (E. Schaefer), спрямовану на виявлення індивідуального досвіду взаємин з матір'ю та батьком, характеру емоційної залученості, автономності, директивності й послідовності батьківської поведінки;
- Методику діагностики міжособистісних відносин (Т. Лірі), яка дозволила дослідити провідні стилі міжособистісної поведінки подружніх партнерів та особливості їх взаємного сприйняття;
- Тест «Рольові очікування і домагання у шлюбі», спрямований на вивчення уявлень респондентів про сімейні цінності, розподіл подружніх ролей, очікування від партнера та вимоги до себе в основних сферах сімейного життя.

Застосування зазначеного комплексу методів забезпечило можливість дослідити як усвідомлювані, так і опосередковані психологічні компоненти батьківських настанов і простежити їхній зв'язок із критеріями та особливостями вибору шлюбного партнера.

Кількісна інтерпретація результатів емпіричного дослідження здійснювалася з використанням комплексу методів математичної статистики, що забезпечують обґрунтованість і надійність отриманих висновків. На початковому етапі аналізу застосовувалися процедури описової статистики, які дозволили охарактеризувати вибірку та загальні розподіли досліджуваних показників (обчислення середніх значень, показників варіативності, мінімальних і максимальних значень).

Для виявлення статистичних зв'язків між параметрами батьківських настанов, характеристиками вибору партнера та показниками якості подружніх стосунків використовувався кореляційний аналіз, що дав змогу

встановити напрям і силу асоціацій між змінними без припущення причинно-наслідкових залежностей.

З метою узагальнення масиву емпіричних показників і виокремлення латентних психологічних чинників, які лежать в основі досліджуваних явищ, було застосовано факторний аналіз. Його використання дозволило зменшити кількість змінних і перейти від окремих показників до інтегрованих структурних компонентів.

Уся статистична обробка емпіричних даних проводилася із застосуванням програмного пакета IBM SPSS Statistics (версія 15.0), що забезпечило точність розрахунків і стандартизованість аналітичних процедур.

Організація і база проведення емпіричної роботи. Емпіричну основу дослідження становила вибірка з 80 респондентів, до якої увійшли 40 чоловіків і 40 жінок, об'єднаних у 40 гетеросексуальних подружніх або партнерських пар. Віковий діапазон учасників дослідження становив від 25 до 65 років, що дозволило охопити різні етапи дорослого життя та сімейного циклу.

Учасники характеризуються соціальною активністю та професійною різноманітністю. До вибірки увійшли представники різних сфер діяльності та соціальних груп. Така гетерогенність вибірки створює передумови для більш повного відображення реальних соціально-психологічних умов формування та функціонування партнерських і подружніх стосунків.

Збір емпіричних даних здійснювався у формі індивідуального та групового психологічного обстеження з використанням стандартизованих психодіагностичних методик. Дослідження проводилося в очному та/або дистанційному форматі (із використанням електронних опитувальників), що забезпечило добровільність участі респондентів та дотримання принципів конфіденційності й етичних норм психологічного дослідження.

Практичний потенціал результатів магістерського дослідження визначається можливістю їх використання в різних напрямках професійної психологічної діяльності, зокрема у сфері сімейного консультування, психопрофілактики та корекційно-розвивальної роботи з особами, які

перебувають у подружніх або партнерських стосунках. Отримані емпіричні результати дозволяють глибше зрозуміти роль батьківських настанов у формуванні вибору шлюбного партнера, а також їхній зв'язок із показниками стабільності та суб'єктивного благополуччя у сімейних взаєминах, що створює підґрунтя для більш індивідуалізованого підходу до психологічної допомоги.

Розроблені в межах дослідження рекомендації та програма психологічної профілактики можуть бути інтегровані в діяльність психологічних служб закладів освіти, центрів психологічної підтримки, соціальних і громадських організацій, які працюють із сім'ями та подружніми парами. Зміст програми спрямований на формування в учасників усвідомленого ставлення до впливу сімейного досвіду батьківської родини на власні партнерські рішення, емоційні реакції та способи побудови міжособистісної взаємодії.

Матеріали магістерської роботи можуть бути використані в освітньому процесі під час викладання навчальних дисциплін психологічного спрямування, а також у системі професійної підготовки й підвищення кваліфікації практичних психологів. Окремі положення та результати дослідження можуть слугувати основою для створення методичних посібників, тренінгових програм і подальших емпіричних розвідок, присвячених проблематиці сімейних і партнерських стосунків.

Апробація та публікації. Основні положення та результати магістерського дослідження були апробовані в ході участі у I Міжнародній науково-практичній конференції “European Science and Innovation Congress”, що відбулася у 2025 році в м. Барселона (Іспанія). Результати дослідження представлено у вигляді наукової публікації в збірнику матеріалів конференції: «Proceedings of I International Scientific and Practical Conference European Science and Innovation Congress Barcelona, 2025». Доповідь опублікована в секції Psychological Sciences: Завадська Г. Ю., Кологривова Н. М. Вплив батьківської сім'ї на вибір шлюбного партнера. – Proceedings of I International Scientific and Practical

Conference “European Science and Innovation Congress”. Barcelona, 2025. стор. 324. У межах вище вказаної конференції було презентовано ключові теоретичні положення та емпіричні результати дослідження, зокрема щодо ролі батьківських настанов, сімейного клімату та досвіду дитячо-батьківських взаємин у формуванні критеріїв вибору шлюбного партнера.

Структура роботи. Кваліфікаційна робота має логічно впорядковану структуру та складається зі вступу, трьох розділів, висновків, списку використаних джерел і додатків. Загальний обсяг роботи становить 93 сторінки друкованого тексту. Список використаних джерел містить 72 найменування і оформлений відповідно до чинних стандартів. У додатках представлено допоміжні матеріали, зокрема зразки анкет, таблиці, що відображають результати проведеного дослідження.

## РОЗДІЛ 1. КОНЦЕПТУАЛЬНІ ТА МЕТОДОЛОГІЧНІ ОСНОВИ ДОСЛІДЖЕННЯ РОЛІ БАТЬКІВСЬКИХ НАСТАНОВ У ФОРМУВАННІ ВИБОРУ ШЛЮБНОГО ПАРТНЕРА

### 1.1. Психологічна інтерпретація феномену вибору в контексті наукового аналізу

Категорія вибору посідає особливе місце в системі наукових понять, оскільки використовується в широкому спектрі дисциплін — від гуманітарних і соціальних до формалізованих та математичних. У кожній із цих галузей поняття вибору наповнюється специфічним змістом, що відповідає дослідницьким завданням і методологічним засадам конкретної науки. Так, у соціології, економіці та політології вибір переважно аналізується як результат дії зовнішніх обмежень і можливостей, зумовлених соціальними нормами, інституційними правилами, економічними умовами та демографічними параметрами. У такому підході суб'єкт постає радше як носій реакцій на зовнішні впливи, ніж як активний конструктор власних рішень.

На відміну від цього, психологічна наука розглядає вибір передусім як внутрішньо детермінований процес, що ґрунтується на складній взаємодії мотиваційної сфери, когнітивних оцінок, емоційної регуляції та індивідуально-особистісних характеристик. У межах цього підходу вибір постає не як одноразовий акт, а як динамічний процес прийняття рішення, у якому відображаються життєвий досвід особистості, система цінностей, суб'єктивні очікування та рівень психологічної зрілості.

У зарубіжних психологічних дослідженнях вибір шлюбного партнера інтерпретується як складна форма соціально й особистісно опосередкованої поведінки, що формується під впливом багатьох взаємопов'язаних чинників. Значна увага приділяється ролі раннього досвіду сімейної взаємодії, зокрема впливу батьківської родини на становлення моделей емоційної прив'язаності,

уявлень про близькість і способів побудови партнерських стосунків у дорослому віці.

Окрему групу досліджень становлять підходи, у яких вибір подружнього партнера тлумачиться як прояв міжпоколіннєвої психологічної спадковості. У межах цих концепцій наголошується, що індивід схильний несвідомо відтворювати знайомі моделі сімейних відносин, засвоєні в процесі соціалізації в батьківській родині.

У межах трансгенераційного підходу партнер у подружніх стосунках розглядається не лише як окрема особистість, а як символічна фігура, на яку проєктуються знайомі рольові позиції та емоційні сценарії, засвоєні в попередньому сімейному досвіді. У такому разі вибір партнера зумовлюється не стільки усвідомленими критеріями, скільки глибинною потребою відтворити звичні моделі взаємодії, що забезпечують психологічну передбачуваність і відчуття знайомості у близьких стосунках [ 2-7 ] .

Водночас у низці альтернативних теоретичних концепцій провідне місце посідає ідея психологічної та соціальної сумісності партнерів. У межах цих підходів шлюбний вибір пояснюється ступенем узгодженості особистісних рис, життєвих орієнтацій і ціннісних пріоритетів, а також здатністю партнерів до взаємного доповнення та задоволення емоційних і соціальних потреб у подружніх взаєминах. Такий підхід розглядає партнерство як динамічну систему, ефективність функціонування якої залежить від балансу подібності [ 3].

Інший напрям наукових досліджень пов'язує специфіку шлюбного вибору з рівнем особистісної зрілості та сформованістю ціннісно-сміслової сфери особистості. У межах цього підходу психологічна готовність до створення сім'ї розглядається як необхідна умова усвідомленого та відповідального партнерського рішення. Водночас увага дослідників зосереджується на аналізі чинників задоволеності подружніми взаєминами, які виступають індикаторами ефективності реалізованого шлюбного вибору та стабільності сімейної системи [ 8-11].

Аналіз наукових підходів, представлених у працях зарубіжних і вітчизняних дослідників, засвідчує, що феномен вибору розглядається в межах різних теоретичних моделей, однак у багатьох випадках його психологічний зміст залишається недостатньо структурованим. Така концептуальна розмитість ускладнює зіставлення емпіричних результатів, сприяє фрагментарності наукових дискусій і обмежує можливості практичного застосування теоретичних напрацювань у ситуаціях реального життєвого вибору.

Одним із поширених напрямів інтерпретації вибору є теорія соціального (суспільного) вибору, у межах якої процес ухвалення рішень розглядається як механізм агрегування індивідуальних переваг у колективні рішення. Центральним для цього підходу є уявлення про людину як раціонального суб'єкта, що співвідносить можливі витрати та очікувані вигоди у різних сферах життєдіяльності. У такій логіці вибір набуває характеру взаємного обміну, де взаємодія будується за принципом еквівалентності внесків і поступок, а стабільність системи залежить від здатності учасників до координації, кооперації та підтримання балансу взаємних зобов'язань.

Перенесення цієї логіки на сферу шлюбних і партнерських відносин дозволяє розглядати шлюб як форму довготривалої кооперації, у межах якої відбувається розподіл ролей і ресурсів. Традиційні сімейні функції — матеріальне забезпечення, організація побуту, батьківство та виховання дітей — у цьому контексті можуть тлумачитися як система взаємного доповнення,

що забезпечує відносну впорядкованість спільного життя. Вибір партнера при цьому ґрунтується на співвіднесенні очікуваного внеску у стосунки з тими благами, які особистість розраховує отримати у відповідь, зокрема емоційну підтримку, стабільність, соціальний статус, почуття безпеки або близькості.

У межах підходів, споріднених із теорією обміну, наголошується на цілеспрямованому характері людської поведінки. Рішення розглядаються як засіб досягнення бажаного підкріплення, а суб'єкт прагне оптимізувати співвідношення між виграшами та витратами взаємодії. Із цього випливає ідея відносної еквівалентності: люди частіше вступають у партнерські стосунки з тими, з ким можливий порівняно збалансований обмін ресурсами. Спільність соціальних, психологічних або фізичних характеристик у такій логіці розглядається як чинник, що підвищує стабільність союзу. Саме цим пояснюється емпірично зафіксована тенденція до гомогамного шлюбного вибору, зокрема за параметрами зовнішньої привабливості, соціального статусу або рівня освіти [ 13,15 ].

Водночас сучасні дослідження звертають увагу на обмеження раціональності в процесі прийняття рішень. Показано, що збільшення кількості альтернатив або надмірне накопичення інформації не обов'язково покращують якість вибору, а в ряді випадків, навпаки, ускладнюють його та підвищують рівень невизначеності. Оптимальні рішення часто виникають у результаті взаємодії двох когнітивних режимів — аналітичного та інтуїтивного. У сфері вибору партнера це означає необхідність інтеграції раціональних оцінок із суб'єктивними емоційними переживаннями, оскільки жоден із цих компонентів сам по собі не гарантує психологічної сумісності [16 ].

Окремо підкреслюється феномен обмежених когнітивних ресурсів людини. Коли кількість параметрів, що підлягають оцінці, перевищує можливості їх обробки, зростає ймовірність помилкових рішень. У таких умовах емоційна оцінка виконує функцію швидкого орієнтира, який дозволяє звузити коло можливих альтернатив. Важливу роль при цьому відіграє

попередній досвід близьких стосунків: особи з більшим досвідом міжособистісної взаємодії, як правило, чіткіше усвідомлюють власні потреби та критерії прийнятності партнера. Водночас суттєвим психологічним чинником виступає феномен уникнення втрат, коли страх можливих негативних наслідків переважає привабливість потенційних здобутків, що може спонукати до поспішних або компромісних партнерських рішень, зокрема вибору стосунків як способу уникнення самотності.

У межах нормативних моделей ухвалення рішень феномен вибору розглядається як упорядкований процес роботи з можливими альтернативами, який може мати раціональний характер або поєднувати логічні й ірраціональні компоненти. Такі моделі орієнтовані на досягнення чітко усвідомленої мети та передбачають розмежування між ідеалізованим описом процесу прийняття рішення і тим, як він реалізується в реальних життєвих умовах.

З позицій нормативної логіки процес вибору може бути представлений як послідовність взаємопов'язаних кроків, що охоплюють усвідомлення ситуації, формулювання проблеми та мети, відбір значущої інформації, побудову можливих альтернатив, визначення критеріїв оцінювання, порівняння варіантів, ухвалення рішення, його реалізацію та подальший контроль результатів. У контексті вибору шлюбного партнера така схема є корисною як інструмент рефлексивного аналізу, проте в реальному житті вона часто порушується під впливом емоційних факторів, дефіциту часу, соціального тиску й неможливості точно передбачити наслідки прийнятого рішення [17,19 ].

У теоріях прийняття рішень в умовах невизначеності наголошується, що вибір здійснюється в ситуаціях, де результати альтернатив не можуть бути достовірно передбачені. Невизначеність може бути зумовлена браком інформації, імовірнісним характером подій, непередбачуваною поведінкою інших учасників або складністю зовнішніх умов. За таких обставин ефективність рішення зростає тоді, коли суб'єкт здатен звузити спектр можливостей, спираючись на доступні дані та власні індивідуальні

характеристики, зокрема ставлення до ризику, чутливість до виграшів і втрат.

Саме тому вибір шлюбного партнера можна розглядати як типовий приклад рішення в умовах невизначеності, оскільки його наслідки стають очевидними лише з плином часу, а помилковість вибору часто усвідомлюється постфактум.

Соціологічні підходи, зокрема теорія соціального обміну, інтерпретують міжособистісні взаємодії як систему взаємовигідних трансакцій, у межах яких люди обмінюються різними видами ресурсів. У сфері шлюбного вибору це означає оцінювання потенційного партнерства з погляду очікуваних переваг і необхідних зусиль, компромісів або втрат. Така перспектива не редукує подружні стосунки до матеріального розрахунку, однак підкреслює універсальність обмінної логіки в соціальних відносинах загалом [ 23 ].

Разом із тим сучасні дослідження вказують на феномен надмірної кількості альтернатив, який може негативно впливати на процес вибору. Зі зростанням числа можливих варіантів підвищується когнітивне навантаження, посилюється сумнів і знижується впевненість у прийнятому рішенні, що інколи призводить до відкладання вибору або зниження задоволеності навіть після позитивного результату. У контексті партнерських стосунків це проявляється у завищених очікуваннях і стійкому відчутті, що існувала можливість «кращого» вибору, що, своєю чергою, може підривати стабільність стосунків.

Економічні концепції шлюбу розглядають його як форму довготривалого партнерства, що передбачає спільне використання ресурсів, поділ праці, координацію дій і розподіл ризиків. Рішення про вступ у шлюб у межах цього підходу трактується як результат зіставлення сукупної корисності подружнього союзу з альтернативами автономного способу життя. Шлюб виявляється привабливим за умови, що очікувана вигода перевищує витрати. У близьких за логікою підходах подружні стосунки порівнюються з контрактом, а накопичений спільний досвід — звички, спільні цінності, діти — розглядається як своєрідний «капітал», який підсилює стабільність союзу та впливає на часові параметри шлюбного вибору [ 24-29 ].

Психологічні теорії регуляції вибору акцентують увагу на ролі індивідуальних особливостей особистості, зокрема рівня раціональності, готовності до ризику та здатності до саморегуляції. Суб'єкт вибору не обмежується обробкою інформації, а формує власну систему прийнятності, визначаючи межі допустимого вибору відповідно до цінностей, уявлень про себе та мотиваційної структури. У ситуаціях обмеженого вибору особливої ваги набувають практичний інтелект і здатність до адекватного ціннісного ранжування альтернатив [25,27 ].

Окремі дослідження наголошують, що ситуація вибору майже завжди супроводжується внутрішнім напруженням і переживаннями фрустраційного характеру. У контексті прийняття рішення щодо шлюбного партнерства людина нерідко опиняється в полі суперечливих мотиваційних імпульсів. З одного боку, актуалізується потреба в близьких стосунках і спільності, з іншого — виникає побоювання втрати автономії та особистісної свободи. Прагнення емоційної близькості може поєднуватися зі страхом залежності, орієнтація на стабільність — із невизначеністю щодо майбутніх наслідків, раціональне зважування можливих «витрат» і «переваг» — з інтенсивною емоційною прихильністю. Додаткового ускладнення надають досвід попередніх партнерських взаємин і вплив соціальних очікувань, які формують зовнішній тиск на процес ухвалення рішення [33,36 ].

За таких умов вибір шлюбного партнера вимагає не лише аналітичної оцінки обставин, а й глибокого емоційного усвідомлення власних потреб, меж і готовності до відповідальності. Недостатня інтеграція раціонального й емоційного компонентів може призводити або до імпульсивних рішень, або до зтяжнього уникання вибору.

Отже, узагальнення міждисциплінарних підходів до феномену вибору дозволяє дійти висновку, що шлюбний вибір є багатовимірним психологічним процесом, який розгортається в умовах невизначеності, обмеженої раціональності, внутрішніх ціннісних суперечностей і впливу соціального контексту. Саме така складність зумовлює необхідність подальшого

поглибленого аналізу психологічних чинників партнерського вибору та створює методологічне підґрунтя для вивчення ролі батьківських настанов у формуванні критеріїв, очікувань і сценаріїв прийняття рішення щодо вибору шлюбного партнера.

## 1.2. Психологічні детермінанти процесу вибору шлюбного партнера

Рішення щодо вибору подружнього партнера належить до групи життєвих рішень підвищеної складності, оскільки формується на перетині кількох психологічних площин. Воно охоплює аналітичні процеси, пов'язані з прогнозуванням сумісності, стабільності та потенційних ризиків; емоційно-мотиваційні компоненти, зокрема прихильність, потребу в близькості та переживання втрати; соціальні впливи, що включають нормативні очікування, культурні уявлення та тиск значущого оточення; а також несвідомі механізми, такі як проєкція, захисні стратегії й відтворення засвоєних сімейних моделей. У сучасній психологічній науці партнерський вибір дедалі частіше інтерпретується не як одноразове рішення, а як тривалий процес, у межах якого особистість уточнює власні критерії, переглядає очікування та співвідносить їх із реальними якостями іншої людини.

Необхідність поглибленого аналізу психологічних детермінант партнерського вибору посилюється під впливом сучасних соціальних змін. Трансформація уявлень про сім'ю й гендерні ролі, зростання мобільності та міграційних практик, поширення цифрових платформ знайомств і соціальних мереж, підвищення значущості психологічного благополуччя та емоційної підтримки, а також загальна невизначеність життєвих траєкторій суттєво ускладнюють процес прийняття рішень у сфері близьких стосунків. У цих умовах критерії вибору формуються на межі між традиційними уявленнями про надійність і стабільність союзу та новими вимогами до партнерства,

такими як емоційна компетентність, здатність до співрегуляції, комунікативна зрілість, рівноправність і гнучкість.

З метою систематизації доцільно групувати чинники вибору партнера за кількома концептуальними блоками. До них належать: вплив досвіду первинної сім'ї та сформованих батьківських настанов; механізми подібності та взаємодоповнення; поетапні або фільтраційні моделі добору партнера; а також комплекс змішаних детермінант, що включають ситуаційні умови, соціальні норми, індивідуальні ресурси та рівень особистісної зрілості.

Найбільш стійкі внутрішні орієнтири партнерського вибору формуються в контексті первинної сімейної системи. Саме в ній закладаються базові уявлення про зміст любові, способи прояву турботи, відчуття безпеки, допустимість конфлікту, характер близькості, рівень довіри та межі міжособистісної взаємодії. У дорослому віці вибір шлюбного партнера нерідко стає способом відтворення знайомої моделі взаємин, компенсування емоційних дефіцитів дитячого досвіду або, навпаки, уникнення болісних сценаріїв. У кожному з цих випадків критеріальна база вибору ґрунтується на внутрішньо засвоєних уявленнях про ролі, розподіл відповідальності, способи комунікації та регуляції емоційного контакту [37].

З позицій психодинамічного підходу партнерський вибір може здійснюватися через неусвідомлену орієнтацію на знайомий тип фігури близькості. Партнер у такому випадку сприймається як той, хто здатен відтворити первинний досвід підтримки або символічно «відновити» його дефіцити. Вирішальне значення при цьому має не зовнішня подібність до батьківських фігур, а функціональна відповідність: стиль турботи, характер реагування на потреби, рівень емоційної доступності, співвідношення контролю та довіри, спосіб переживання конфліктних ситуацій. Саме тому у дорослих стосунках часто відтворюється знайома емоційна динаміка, навіть за відсутності очевидної зовнішньої схожості.

У межах системного сімейного підходу вибір партнера пов'язується з рівнем емоційної диференціації особистості, тобто здатністю зберігати

автономію, не втрачаючи близькості, і підтримувати інтимність без хронічної тривоги. Ступінь сформованості цієї якості в первинній сім'ї впливає на те, які взаємини сприймаються як «нормальні»: стабільні й передбачувані або, навпаки, напружені, амбівалентні та драматичні. У практичному вимірі це означає, що людина інколи обирає не оптимального з погляду зовнішніх критеріїв партнера, а того, з ким відтворюється знайома емоційна система взаємодії [38,39].

Важливу роль у партнерському виборі відіграють також сімейні сценарії, що включають як явні, так і приховані родинні послання, правила та уявлення про «правильний» шлюб. Сюди належать установки щодо допустимого віку одруження, розподілу ролей, ставлення до розлучення, меж поведінки та очікуваних форм взаємодії. Хоча такі сценарії часто залишаються поза межами свідомого контролю, вони проявляються через стандарти оцінювання потенційного партнера, систему «червоних ліній» і критерії прийнятності. В умовах сучасної соціальної мінливості ці сценарії не зникають, а нерідко трансформуються у внутрішній конфлікт, коли декларовані цінності не узгоджуються з фактичними мотиваційними орієнтирами особистості [41,43].

Другий концептуальний вектор пояснення механізмів партнерського вибору ґрунтується на двох узагальнених принципах, які набули широкого поширення в психологічних і соціальних дослідженнях, — орієнтації на подібність і орієнтації на доповнюваність. У сучасних наукових інтерпретаціях ці принципи не розглядаються як взаємовиключні. Навпаки, емпіричні дані свідчать про те, що їхня значущість варіює залежно від конкретних сфер партнерської взаємодії [45].

Фактор подібності зазвичай набуває вирішального значення в тих площинах стосунків, які забезпечують їхню довготривалу стабільність і передбачуваність. Йдеться насамперед про збіг ціннісних орієнтацій, уявлень про сімейне життя та батьківство, життєвих цілей, норм взаємодії, ставлення до матеріальних ресурсів, професійної діяльності й темпу життя. Наявність спільного світоглядного підґрунтя зменшує ймовірність системних конфліктів,

полегшує процес ухвалення спільних рішень і сприяє формуванню відчуття психологічної безпеки у партнерській парі [ 47,48].

Принцип доповнюваності, своєю чергою, частіше актуалізується в тих аспектах взаємодії, де партнерство розглядається як спосіб розширення індивідуальних ресурсів або компенсації особистісних обмежень. У таких випадках один із партнерів може характеризуватися вищим рівнем структурованості та організованості, інший — більшою гнучкістю й адаптивністю; один — розвиненішими навичками емоційної підтримки, інший — здатністю до стратегічного мислення й планування; один — схильністю до ініціативи, інший — до стабілізації спільних процесів. Водночас феномен комплементарності не є однозначно позитивним: поряд із конструктивними формами взаємного підсилення він може реалізовуватися у вигляді дисфункційних патернів, зокрема у стосунках типу «домінування — підпорядкування» або «рятівник — жертва». У цьому контексті для психологічного аналізу принципово важливим є не сам факт доповнюваності, а її функціональне значення — чи сприяє вона балансу й розвитку, чи закріплює неадаптивний сценарій взаємодії [ 55 ].

В умовах сучасної соціальної реальності, позначеної цифровізацією та розширенням простору вибору, дія принципу подібності додатково підсилюється ефектом соціальних «бульбашок». Знайомства дедалі частіше відбуваються в середовищах із попередньо сформованою однорідністю за стилем життя, освітнім рівнем, професійною належністю та культурними інтересами. Унаслідок цього гомогамія стає не стільки результатом індивідуального романтичного вибору, скільки статистично закономірним наслідком соціальної сегментації та структурованості сучасних комунікативних просторів.

Третій підхід до пояснення механізмів партнерського вибору інтерпретує його як поетапний процес селекції, у межах якого індивід поступово переходить від початкової зацікавленості до більш глибокої оцінки сумісності. У цій логіці вибір не зводиться до одномоментного інтуїтивного рішення, а

розглядається як динамічна система «фільтрів», що активуються на різних етапах взаємодії. Кожен наступний рівень передбачає звуження кола потенційних партнерів, і такий механізм виконує захисну функцію, зменшуючи ймовірність імпульсивних або випадкових рішень.

З практичної точки зору процес партнерського добору зазвичай охоплює кілька взаємопов'язаних рівнів оцінювання. Початковим є ситуаційно-контактний рівень, який визначає саму можливість регулярної взаємодії між людьми. Наступним етапом виступає формування первинної привабливості, що включає не лише зовнішні характеристики, а й особливості самопрезентації, стиль комунікації, рівень енергійності, емоційну відкритість та здатність до емпатійного реагування.

Подальший відбір часто відбувається на рівні соціально-культурної сумісності, що охоплює близькість стилю життя, належність до схожого референтного середовища, повсякденні звички та способи організації часу. Важливим етапом є також оцінка ціннісно-нормативної узгодженості, яка стосується поглядів на сімейне життя, фінансові питання, батьківство, межі у стосунках, вірність, професійну реалізацію та життєві пріоритети загалом.

Наступним рівнем виступає рольова придатність, тобто уявлення партнерів про розподіл відповідальності, обов'язків і способів організації спільного побуту. Завершальним і водночас ключовим критерієм стає психологічна близькість, що виявляється у рівні довіри, взаємного прийняття, готовності до підтримки та здатності до емоційної співрегуляції.

У контексті сучасних партнерських стосунків вирішального значення набуває не стільки відповідність заздалегідь заданим рольовим моделям, скільки здатність партнерів до гнучкого узгодження ролей. Йдеться про вміння домовлятися, переглядати домовленості в кризові періоди та підтримувати суб'єктивно справедливий баланс внеску у стосунки. Така здатність безпосередньо пов'язана з рівнем психологічної зрілості особистості та сформованістю комунікативних навичок, що забезпечують стабільність і життєздатність партнерського союзу.

Четверта група детермінант партнерського вибору охоплює сукупність чинників, які не можуть бути вичерпно пояснені в межах однієї теоретичної моделі. До неї належать вплив соціальної нормативності, контекстуальні «випадковості» життєвих траєкторій, часові параметри розвитку взаємин, мотиваційні підстави вступу у шлюб, а також індивідуально-психологічні ресурси особистості, зокрема рівень рефлексивності, локус контролю та здатність до самоактуалізації.

У повсякденній реальності вибір партнера значною мірою зумовлюється полем соціальної доступності. Освітні та професійні середовища, цифрові платформи, спільноти за інтересами, а також процеси переміщення й міграції визначають коло потенційних контактів. Територіальна та соціальна близькість істотно підвищують імовірність взаємодії, а регулярність контактів здатна трансформувати початково нейтральне ставлення у стійку прихильність. Така закономірність не заперечує значущості особистісних уподобань, проте пояснює, чому значна частина партнерських союзів формується в межах наявного соціального простору.

Суттєву роль відіграють і часові характеристики розвитку стосунків. Надмірно швидке зближення може обмежувати можливість адекватної оцінки психологічної та ціннісної сумісності, тоді як надто тривалий період невизначеності інколи сприяє емоційному виснаженню, розмиттю міжособистісних меж і зниженню мотивації до формалізації союзу. Водночас вирішальним чинником виступає не сама тривалість знайомства, а якість спільно прожитого досвіду, що проявляється у здатності партнерів проходити кризові етапи, домовлятися, зберігати довіру та підтримувати взаємну відповідальність.

Важливим аспектом є також мотиваційна структура вступу у шлюб. Орієнтація на почуття та емоційну прихильність може забезпечувати високу суб'єктивну задоволеність на початкових етапах стосунків, однак без ціннісної узгодженості та сформованих навичок взаємодії вона не гарантує

довготривалої стабільності. Прагматичні мотиви, пов'язані з раціональним розрахунком, здатні підтримувати структурну впорядкованість союзу, але за відсутності емоційної залученості підвищують ризик відчуження. У сучасних умовах найбільш адаптивною вбачається комбінація емоційної прихильності, узгоджених життєвих планів і психологічної компетентності у сфері комунікації та подолання конфліктів.

Узагальнення теоретичних підходів дозволяє зробити висновок, що вибір подружнього партнера має мультидетермінований характер. На нього впливають: по-перше, батьківські настанови та сценарні структури, які формують первинні критерії прийнятності близьких стосунків; по-друге, поєднання подібності у сфері цінностей і життєвих планів із комплементарністю ресурсів і поведінкових стилів, що може мати як конструктивні, так і дисфункційні наслідки; по-третє, поетапний характер партнерського добору, у межах якого зростає значущість ціннісної та ролівої узгодженості; по-четверте, комплекс контекстуальних умов, що включає соціальне поле контактів, нормативні очікування, часову динаміку розвитку взаємин і рівень особистісної зрілості.

Саме такий інтегративний підхід створює концептуально-методологічне підґрунтя для подальшого емпіричного аналізу впливу батьківських настанов на критерії, стратегії та психологічні сценарії вибору подружнього партнера (Табл.1.1)

Таблиця 1. 1 Психологічні детермінанти вибору подружнього партнера

Концептуальний блок	Ключові детермінанти	Психологічний механізм дії	Прояви у виборі партнера
Первинна сімейна система	Батьківські настанови, стиль взаємин, емоційний клімат	Інтеріоризація моделей близькості, контролю та підтримки	Орієнтація на знайомі сценарії або їх компенсація у шлюбі

Психодинамічні механізми	Проекція, перенесення, ідентифікація	Несвідоме відтворення образів значущих фігур	Вибір партнера як символічно «безпечного» або значущого
Подібність (гомогамія)	Цінності, освіта, стиль життя, установки	Зниження конфліктності через спільні орієнтири	Перевага партнерів зі схожими життєвими установками
Комплементарність	Доповнюваність ролей і ресурсів	Баланс функцій і взаємна регуляція	Формування стосунків за принципом взаємного підсилення
Соціальний контекст	Норми, очікування, соціальне середовище	Нормативний тиск і соціальне схвалення	Вибір партнера з урахуванням очікувань оточення

Отже, узагальнення наявних теоретичних підходів до проблематики вибору подружнього партнера дає підстави стверджувати, що, незважаючи на вагомість соціальних, рольових, ціннісних і ситуаційних впливів, ключову регулятивну роль у цьому процесі відіграють внутрішні психологічні структури, сформовані в контексті первинного сімейного досвіду. Саме ці внутрішні утворення забезпечують відносну стійкість критеріїв сприйняття іншої людини, визначають селективність міжособистісного тяжіння та опосередковують ухвалення рішень на різних етапах розвитку партнерських стосунків. У цьому зв'язку особливої теоретичної значущості набуває феномен

психологічних настанов, які функціонують як інтегративна ланка між досвідом дитячо-батьківської взаємодії та специфікою шлюбного вибору в дорослому віці, що зумовлює доцільність їх подальшого ґрунтовного теоретичного аналізу.

### 1.3. Концепт батьківських настанов у контексті психології шлюбного вибору

У сучасному психологічному дискурсі категорія настанови використовується для позначення внутрішнього регулятивного конструкту, який забезпечує стійку готовність особистості до певних способів інтерпретації подій, оцінювання ситуацій та реалізації поведінкових реакцій у типових життєвих контекстах. Настанова не ототожнюється з окремим психічним процесом, а розглядається як інтегративне утворення, що акумулює попередній досвід, актуальні потреби, емоційні реакції та усталені поведінкові патерни. У цьому сенсі вона становить латентну, переважно неусвідомлювану основу вибіркової активності людини [ 57,58 ].

Формування психологічної настанови відбувається як результат багаторазового переживання ситуацій, у яких задовольняються значущі потреби особистості. Завдяки цьому настанова створює внутрішню готовність реагувати відповідно до вже засвоєного способу дії, зменшуючи потребу в постійному усвідомленому аналізі обставин і спрощуючи процес ухвалення рішень. Водночас функціонування настанови має амбівалентний характер: з одного боку, вона виконує адаптивну роль, забезпечуючи стабільність діяльності в умовах змін, з іншого — надмірна фіксованість настанов може обмежувати поведінкову гнучкість, ускладнювати пристосування до нових ситуацій і зумовлювати інерційність реагування.

У вітчизняній психологічній традиції поняття настанови посідає центральне місце у поясненні цілісності психічного функціонування особистості. Воно слугує теоретичною ланкою, що поєднує психічні процеси,

індивідуально-особистісні властивості та соціальні умови розвитку людини. Настанова інтерпретується як внутрішня позиція суб'єкта, що формується в ході соціалізації, навчання й виховання та опосередковує його ставлення до навколишнього світу і міжособистісних відносин [59, 60].

У структурному вимірі настанову доцільно розглядати як багатокомпонентну систему, що включає когнітивний, емоційно-оцінний та поведінковий компоненти. Когнітивний рівень відображає уявлення суб'єкта про об'єкт або ситуацію; емоційний — афективне ставлення до них; поведінковий — готовність реалізувати певний спосіб дії. Така структура інтерпретує настанову не як ізольовану реакцію, а як внутрішню програму взаємодії з реальністю.

У межах проблематики вибору шлюбного партнера особливої ваги набувають батьківські настанови — стійкі психологічні утворення, що формуються в процесі дитячо-батьківської взаємодії. Вони визначають базові схеми сприйняття близьких стосунків, уявлення про подружні ролі, допустимі межі взаємодії та очікувані емоційні реакції партнера. Вплив батьківських настанов, як правило, має імпліцитний характер і виявляється через вибірккову міжособистісну атракцію, суб'єктивне відчуття «прийнятності» або «неприйнятності» потенційного партнера [ 61,62 ].

Батьківські настанови виконують функцію внутрішніх регуляторів, що пов'язують актуальні потреби особистості з пошуком способів їх реалізації у партнерських стосунках. Вони можуть мати як позитивне, так і негативне емоційне забарвлення, визначаючи, які характеристики іншої людини сприймаються як привабливі, а які — як загрозові або неприйнятні. Унаслідок цього вибір подружнього партнера часто ґрунтується не стільки на раціональному аналізі, скільки на автоматизованих емоційно-оцінних реакціях, що мають витоки у сімейному досвіді.

У наукових джерелах поряд із поняттям настанови застосовуються близькі за змістом, але не тотожні категорії, зокрема атитюд, соціальна настанова та ціннісні орієнтації. Атитюд зазвичай розглядається як стан готовності до дії,

що може функціонувати як на усвідомленому, так і на неусвідомленому рівнях і безпосередньо передує поведінковій реалізації. На відміну від настанови, атитюд частіше піддається вербалізації та пов'язаний із системою переконань і оцінок особистості [ 63,64].

Соціальна настанова акцентує увагу на соціальному вимірі регуляції поведінки, відображаючи інтеріоризовані норми, цінності та очікування значущих соціальних груп. У процесі вибору шлюбного партнера індивід орієнтується не лише на власний досвід дитячо-батьківських взаємин, а й на культурні сценарії, соціальні стандарти та установки референтного середовища. Саме взаємодія особистісних і соціальних настанов зумовлює конкретні рішення, що приймаються людиною в реальних життєвих ситуаціях.

Результати емпіричних досліджень, спрямованих на вивчення співвідношення між настановами та реальною поведінкою, свідчать про опосередкований характер цього зв'язку. Реалізація батьківських настанов у процесі вибору подружнього партнера залежить від комплексу проміжних чинників, серед яких істотне значення мають соціальні норми, очікування значущого оточення, індивідуально-особистісні характеристики та актуальні життєві обставини. У цьому контексті батьківські настанови не виступають жорстким детермінантом вибору, а радше формують певний психологічний простір імовірностей, у межах якого суб'єкт здійснює партнерське рішення. Таким чином, батьківські настанови доцільно розглядати як фундаментальний психологічний чинник вибору шлюбного партнера, що поєднує досвід дитячо-батьківських взаємин, емоційні схеми близькості та внутрішні програми поведінки. Вони забезпечують первинну орієнтацію у сфері подружніх стосунків і слугують основою для формування більш усвідомлених критеріїв партнерського вибору, перебуваючи у постійній взаємодії з соціальними й особистісними детермінантами [ 67].

У межах соціально-психологічного підходу Дж. Міда соціальні настанови інтерпретуються як внутрішні психічні конструкти, що виникають у процесі засвоєння позицій, очікувань і норм значущого соціального оточення

— передусім референтних груп та авторитетних фігур. За своєю структурою вони інтегруються в «Я-концепцію» особистості як уявлення про соціально прийнятні способи поведінки. У такому розумінні соціальна настанова постає не лише як емоційна реакція на об'єкт, а як відносно стабілізований і частково усвідомлений спосіб інтерпретації подій і вибору дій, який суб'єкт співвідносить із доміантними нормами та цінностями соціального середовища.

Зазначені теоретичні підходи акцентують, що формування настанов не є виключно індивідуальним процесом. Воно відбувається під значним впливом референтного середовища, нормативних уявлень і домінуючих цінностей культури. На ранніх етапах онтогенезу провідну роль у цьому процесі відіграють батьки, близькі родичі та найближче соціальне оточення. Інтерналізовані від них оцінки, правила та зразки взаємодії створюють психологічні рамки, у межах яких у подальшому здійснюється вибір партнера та конструюються близькі стосунки.

Отже, психологічні настанови мають чітку опору на попередній життєвий досвід, тоді як особливості їх актуалізації визначаються конкретними умовами соціального середовища, у яких перебуває особистість. У цьому контексті батьківські настанови доцільно розглядати як один із ключових механізмів первинної соціалізації, вплив якого зберігається впродовж життя та виявляється у стратегічно важливих рішеннях, зокрема у сфері близьких і подружніх стосунків. У найзагальнішому розумінні батьківські настанови не зводяться до окремих уявлень або суджень щодо дитини, а являють собою відносно стійку систему емоційного ставлення, образів сприйняття та типових способів взаємодії з нею. Інтеріоризуючись у процесі розвитку, вони стають складником внутрішньої регуляції особистості й можуть проявлятися як у виборі партнера, так і в очікуваннях щодо характеру шлюбної взаємодії [ 68].

У межах транзактного, сценарного підходу, запропонованого Е. Берном, підкреслюється, що засвоєні в батьківській сім'ї приписи, заборони та негласні

«правила» здатні формувати життєвий сценарій особистості, включно з уявленнями про допустимі ролі, норми подружнього життя та критерії партнерського вибору. Розвиткові концепції, зокрема підхід Е. Еріксона, доповнюють це бачення, наголошуючи, що ригідні або суперечливі батьківські послання можуть не лише виконувати підтримувальну функцію, а й обмежувати автономію, ініціативність і здатність до самостійного життєвого вибору. У сімейно-системній традиції також акцентується, що значна частина комунікативних і поведінкових шаблонів засвоюється через тривале спостереження та повторюване відтворення батьківських моделей взаємодії. Для поглибленого аналізу поняття батьківських настанов продуктивною є багаторівнева модель, у межах якої виокремлюють кілька взаємопов'язаних рівнів. Перший рівень охоплює репродуктивні настанови подружжя, що відображають їхні уявлення та очікування щодо сімейної структури й батьківства. Другий рівень стосується установок, які визначають стиль дитячо-батьківських взаємин, тоді як третій рівень пов'язаний з уявленнями та очікуваннями батьків щодо конкретної дитини [ 64].

Репродуктивний рівень батьківських настанов може бути описаний через поведінкові прояви (реальну та плановану репродуктивну поведінку), емоційно-оцінні позиції щодо бажаної моделі сім'ї та когнітивні уявлення про значущість батьківства. На формування цих настанов впливають спосіб життя родини, домінантні норми найближчого соціального оточення, досвід батьківської сім'ї (зокрема кількість дітей), а також смислові мотиви, які подружжя пов'язує з народженням і вихованням дітей.

Другий рівень реалізується через виховні установки, що відображають уявлення батьків про власну роль, допустимі способи контролю, покарання й заохочення, ступінь гнучкості у взаємодії, ставлення до автономії та ініціативності дитини. Третій рівень пов'язаний із формуванням образу дитини, який конструюється батьками та постійно співвідноситься з уявленнями про «ідеал». Саме в цій динаміці зіставлення очікуваного та

реального формується специфіка батьківського ставлення, яка в подальшому може відтворюватися в близьких стосунках дорослої людини.

У психології виховання накопичено значний масив типологій батьківських настанов і позицій. Ранні класифікації описували полярні стилі взаємодії, такі як прийняття й емоційна підтримка, відторгнення, надмірна вимогливість або гіперопіка. Інші підходи деталізували емоційний компонент батьківського ставлення, виокремлюючи різні комбінації симпатії й антипатії, поваги й знецінення, психологічної близькості та дистанції. У сімейно-клінічних моделях особлива увага приділяється стилям виховання як механізмам трансляції батьківських настанов у повсякденній взаємодії — від дефіциту уваги та контролю до надмірної опіки з жорсткою регламентацією поведінки. Саме через такі повторювані патерни у дитини формуються стійкі очікування щодо близькості, підтримки, контролю, відповідальності та меж у міжособистісних стосунках [67].

У підсумку батьківські настанови доцільно трактувати як складову інтегральної психологічної структури батьківства, що охоплює когнітивний компонент (уявлення про ролі, норми та образ дитини), емоційний компонент (оцінки, переживання, домінуючий афективний фон) і поведінковий компонент (реальні практики взаємодії та стиль виховання). Саме така трикомпонентна організація створює теоретичні підстави для припущення, що батьківські настанови можуть опосередковано впливати на вибір подружнього партнера через внутрішні критерії близькості та способи взаємодії, сформовані в дитячому досвіді.

Окремої уваги заслуговує роль раннього материнського компоненту у формуванні базових очікувань щодо стосунків. У низці психологічних підходів наголошується, що характер материнського ставлення — його послідовність, чутливість до потреб дитини, рівень емоційної включеності або дистанційованості — визначає первинні схеми довіри та психологічної безпеки. У подальшому ці схеми можуть проявлятися як у виборі партнера, так і в стилі побудови дорослих близьких взаємин.

Таким чином, теоретичний аналіз дає змогу узагальнити, що психологічні настанови формуються під впливом попереднього досвіду та соціального контексту, інтегруються у систему саморегуляції особистості й забезпечують відносну стабільність її поведінки. Водночас вони не є фатально заданими: спосіб їх реалізації модифікується умовами середовища та актуальною соціальною ситуацією. З огляду на це видається обґрунтованим емпірично перевірити, яким чином настанови, інтеріоризовані в дитячо-батьківських взаєминах, пов'язані з особливостями вибору шлюбного партнера в дорослому віці.

#### Висновки до першого розділу.

Проведений теоретико-методологічний аналіз дав змогу здійснити комплексне осмислення психологічних підходів до проблеми вибору подружнього партнера, уточнити базові категорії дослідження та сформувані цілісну концептуальну основу для подальшого емпіричного вивчення. Узагальнення сучасних наукових джерел дозволило розглядати шлюбний вибір як складний багаторівневий психологічний процес, що розгортається під впливом як усвідомлюваних, так і латентних чинників, тісно пов'язаних з індивідуальним життєвим і сімейним досвідом особистості.

По-перше, аналіз феномену вибору в межах психологічних теорій засвідчив, що ухвалення рішення щодо подружнього партнерства є формою особистісного самовизначення, яка супроводжується значним внутрішнім напруженням і фрустраційними переживаннями. Перебуваючи в ситуації шлюбного вибору, особистість змушена інтегрувати суперечливі мотиваційні тенденції, зокрема потребу в емоційній близькості та безпеці, страх самотності, досвід попередніх стосунків, оцінювання потенційних вигод і втрат, наявність альтернатив, а також власні індивідуально-психологічні характеристики. Вибір партнера відбувається в умовах постійної взаємодії раціонального аналізу й емоційної залученості, що надає цьому процесу

екзистенційного виміру. Водночас психологічні концепції підкреслюють, що здатність особистості до інтеграції когнітивних і афективних компонентів виступає передумовою здійснення суб'єктивно прийняттого та психологічно обгрунтованого рішення.

По-друге, систематизація наукових підходів дала змогу виокремити чотири узагальнені групи теорій шлюбного вибору, кожна з яких акцентує різні аспекти його детермінації. Перша група зосереджується на ролі дитячо-батьківських взаємин і раннього сімейного досвіду у формуванні критеріїв вибору партнера. У межах цих підходів визначальними вважаються емоційна якість взаємин із матір'ю, характер подружньої взаємодії батьків, специфіка виховних практик, а також досвід взаємодії з братами і сестрами. Інтеріоризовані в дитинстві моделі близькості, підтримки, контролю й прийняття формують неусвідомлювані очікування щодо майбутніх партнерських стосунків, виступаючи як психологічний ресурс або як фактор ризику повторення дисфункційних сценаріїв у дорослому житті.

Друга група теорій — концепції гомогамії та комплементарності — пояснює партнерський вибір через тяжіння до осіб із порівнюваними або взаємодоповнювальними характеристиками. До значущих параметрів належать соціальний статус, рівень освіти, інтелектуальний потенціал, вік, зовнішність, стан здоров'я, ціннісні орієнтації, стиль життя та стабільність батьківської сім'ї. У цих підходах вибір партнера інтерпретується як процес оптимізації взаємин, у межах якого досягається баланс між вкладеними ресурсами й очікуваними вигодами, а також формується суб'єктивне відчуття справедливості та еквівалентності обміну.

Третя група теорій розглядає шлюбний вибір як поетапний процес або систему фільтрації, що поступово звужує коло потенційних партнерів. Узагальнено цей процес включає етап первинної атракції, формування психологічної близькості та ціннісної узгодженості, а також стадію прийняття взаємних зобов'язань і перевірки рольової сумісності. На фінальних етапах відбувається інтеграція досвіду спільної взаємодії та формується готовність до

остаточного рішення. У межах цих підходів наголошується на значущості часової динаміки стосунків і переходу від ідеалізованого сприйняття партнера до реалістичної оцінки його особистісних характеристик.

Четверта група — теорії змішаних детермінант — поєднує психологічні, соціальні та ситуаційні чинники вибору подружнього партнера. До них належать територіальна доступність, частота контактів, емоційна прихильність, надійність, рівень особистісної зрілості, мотиви уникнення самотності, репродуктивні настанови та соціокультурні очікування. У межах цієї групи підкреслюється роль дошлюбної історії стосунків, зокрема тривалості залицяння, ініціативи щодо укладання шлюбу та темпів ухвалення рішення, а також наявність гендерних відмінностей у значущості окремих критеріїв вибору.

Встановлено, що до провідних психологічних чинників вибору подружнього партнера належать досвід ранніх взаємин зі значущими іншими, поєднання принципів подібності та взаємодоповнення, очікувана взаємна вигідність партнерства, а також поетапність процесу зближення, модифікована соціальними й ситуаційними умовами.

Теоретичний аналіз категорії настанов показав, що вони формуються під впливом соціального середовища, попереднього досвіду та інтеріоризації позицій референтних осіб і груп. Настанови мають переважно неусвідомлюваний характер, виконують регулятивну й випереджальну функції та забезпечують відносну стабільність поведінки особистості. Батьківські настанови визначено як інтегровану систему емоційного ставлення до дитини, способів її сприйняття й типових форм взаємодії, що засвоюються в процесі дитячо-батьківських стосунків і в подальшому впливають на життєві сценарії, зокрема у сфері партнерських і шлюбних взаємин.

Узагальнення психологічних теорій вибору подружнього партнера засвідчило, що більшість із них прямо або опосередковано пов'язує критерії партнерського вибору з досвідом первинної сімейної соціалізації. Саме в батьківській сім'ї закладаються базові уявлення про близькість, довіру,

підтримку, межі та рольові очікування, які надалі актуалізуються в процесі вибору партнера. Таким чином, результати теоретичного аналізу підтверджують наявність стійкого зв'язку між батьківськими настановами та психологічними особливостями шлюбного вибору.

Отримані теоретичні підсумки зумовлюють доцільність переходу до емпіричного дослідження, спрямованого на виявлення характеру й специфіки впливу батьківських настанов на вибір подружнього партнера.

## РОЗДІЛ 2. ЕМПІРИКО-МЕТОДОЛОГІЧНИЙ АНАЛІЗ ПСИХОЛОГІЧНИХ ОСОБЛИВОСТЕЙ ВПЛИВУ БАТЬКІВСЬКИХ НАСТАНОВ НА ПРОЦЕС ВИБОРУ ШЛЮБНОГО ПАРТНЕРА

### 2.1. Методологічне обґрунтування вибору психодіагностичних методик та процедури проведення емпіричного дослідження

Проведений теоретичний аналіз сучасних психологічних концепцій вибору подружнього партнера, а також осмислення феномена батьківських настанов у площині їхнього впливу на дорослі партнерські взаємини засвідчили багатовимірність і складну ієрархічну організацію цього процесу. У більшості наукових підходів підкреслюється провідне значення раннього сімейного досвіду, насамперед взаємодії з батьками та спостереження за характером подружніх стосунків у батьківській родині, як психологічної основи формування уявлень про близькість, партнерство, сімейні ролі й прийнятні способи міжособистісної взаємодії. Саме це зумовлює необхідність не лише теоретичного осмислення, а й емпіричного дослідження характеру, спрямованості та специфіки впливу батьківських настанов на вибір шлюбного партнера.

Відповідно до мети дослідження та визначених завдань емпіричне вивчення проблеми було організоване як комплексне й багатокomпонентне, із поєднанням кількісних і якісних методів збору даних. Такий методологічний підхід дозволяє аналізувати як усвідомлювані уявлення, оцінки та судження респондентів, так і латентні, неусвідомлювані компоненти батьківських настанов, які можуть опосередковано впливати на процес вибору подружнього партнера.

На підставі теоретичного аналізу було визначено три ключові змістові блоки, які є принципово важливими для розкриття заявленої проблематики та покладені в основу структури емпіричного дослідження (табл. 2). Перший блок охоплює систему взаємин між батьками та психологічний клімат

батьківської сім'ї, що репрезентує модель подружніх стосунків, з якою респондент взаємодіє у процесі первинної соціалізації. Другий блок стосується індивідуального досвіду взаємодії респондента з батьками, зокрема з матір'ю та батьком окремо, і дає змогу проаналізувати специфіку емоційної прив'язаності, дистанції, контролю, підтримки й прийняття. Третій блок спрямований на вивчення суб'єктивних уявлень подружніх партнерів одне про одного, особливостей їх міжособистісної взаємодії, рольових очікувань та особистісних характеристик, значущих для функціонування й стабільності шлюбних стосунків (табл.2.1)

Таблиця 2.1 Схеми емпіричного дослідження

<p><b>РІВЕНЬ 1. СІМ'Я ПОХОДЖЕННЯ</b></p> <ul style="list-style-type: none"> <li>• подружні взаємини батьків</li> <li>• психологічний клімат сім'ї</li> <li>• моделі ролей матері й батька</li> </ul>
<p><b>ІНТЕРІОРИЗАЦІЯ</b></p>
<p><b>РІВЕНЬ 2. БАТЬКІВСЬКІ НАСТАНОВИ</b></p> <ul style="list-style-type: none"> <li>• емоційні схеми близькості</li> <li>• установки щодо довіри, контролю, автономії</li> <li>• сценарні очікування партнерства</li> </ul>
<p><b>АКТУАЛІЗАЦІЯ У ДОРΟΣЛИХ СТОСУНКАХ</b></p>
<p><b>РІВЕНЬ 3. ПАРТНЕРСЬКА ВЗАЄМОДІЯ ТА ВИБІР</b></p> <ul style="list-style-type: none"> <li>• образ і оцінка партнера</li> <li>• рольові очікування й домагання</li> <li>• задоволеність, міцність, тривалість шлюбу</li> </ul>

Виокремлення зазначених сфер обумовлене необхідністю простежити послідовність переходу від досвіду батьківської родини до особливостей вибору партнера в дорослому віці, а також виявити можливі механізми трансляції, модифікації або компенсації батьківських настанов у власних подружніх взаєминах.

Для реалізації поставлених завдань було сформовано відповідний психодіагностичний комплекс. З метою отримання первинної інформації про респондентів, специфіку їх сімейної історії та суб'єктивне ставлення до власного шлюбного вибору розроблено авторську анкету (ДОДАТОК А). Структура анкети включає блоки запитань, спрямовані на оцінку задоволеності шлюбними стосунками, суб'єктивного відчуття їх стабільності, характеристик батьківської сім'ї, сприйняття схожості партнера з одним із батьків, а також уявлень про роль батьківських впливів у процесі вибору. Переважання відкритих запитань дало змогу отримати розгорнуті індивідуалізовані відповіді та зафіксувати особистісний смисл, який респонденти надають власному досвіду партнерського вибору.

Для поглибленого аналізу досліджуваних феноменів у роботі було застосовано п'ять стандартизованих психодіагностичних методик. Поєднання зазначених інструментів зумовлене прагненням дослідити як структуровані показники сімейного функціонування та міжособистісних взаємин, так і неусвідомлювані аспекти батьківських настанов, які складно виявити виключно за допомогою опитувальників.

Стандартизовані методики добиралися з урахуванням їхньої валідності, надійності, відповідності меті дослідження та можливості кількісної обробки результатів.

Процедура емпіричного дослідження передбачала поетапну організацію діагностичної роботи. На першому етапі здійснювався збір соціально-демографічних даних і заповнення авторської анкети. Другий і третій етапи включали проведення стандартизованих психодіагностичних методик,

спрямованих на вивчення сімейного клімату, особливостей дитячо-батьківських взаємин і міжособистісних характеристик подружньої пари.

Отже, обрана методологія емпіричного дослідження забезпечує цілісний і комплексний підхід до вивчення впливу батьківських настанов на вибір шлюбного партнера та створює необхідні передумови для подальшого статистичного аналізу й інтерпретації отриманих результатів.

## 2.2. Опис та обґрунтування психодіагностичних методик дослідження

З метою комплексного аналізу впливу батьківських настанов на процес вибору шлюбного партнера в межах емпіричного дослідження було сформовано багаторівневий психодіагностичний комплекс, підібраний відповідно до завдань дослідження та теоретичної моделі, обґрунтованої в першому розділі роботи. Застосований інструментарій дозволяє дослідити як усвідомлювані когнітивно-оцінні аспекти сімейного досвіду, так і латентні, неусвідомлювані компоненти батьківсько-дитячих взаємин, що опосередковують особливості міжособистісної взаємодії у подружній парі.

### 1. Авторська анкета дослідження сімейного досвіду та вибору подружнього партнера

Авторська анкета була розроблена для збору первинної інформації щодо соціально-демографічних характеристик респондентів, специфіки їх батьківської сім'ї, суб'єктивного сприйняття взаємин між батьками, особливостей емоційного контакту з матір'ю та батьком, а також індивідуальних уявлень про власний вибір шлюбного партнера. Структура анкети включає блоки запитань, спрямовані на виявлення:

- рівня задоволеності партнерськими та шлюбними стосунками;
- суб'єктивної оцінки стабільності й якості подружніх взаємин;
- сприйняття подібності або відмінності партнера від одного з батьків;
- усвідомлюваної ролі батьківських порад, очікувань і сімейних послань у процесі вибору партнера.

Переважання відкритих запитань у структурі анкети дає змогу зафіксувати індивідуальні смисли та особистісні інтерпретації респондентів без нав'язування стандартизованих відповідей.

## 2. Дослідження сімейного середовища походження та базових настанов.

З метою аналізу соціально-психологічного клімату батьківської сім'ї як контексту формування первинних настанов було застосовано опитувальник Family Environment Scale (R. Moos). Методика дозволяє комплексно охарактеризувати сімейну систему за трьома функціонально значущими вимірами.

Перший вимір відображає якість міжособистісних взаємин у родині та включає показники згуртованості, емоційної експресивності й рівня конфліктності. Другий вимір спрямований на оцінку умов особистісного розвитку членів сім'ї та охоплює автономність, орієнтацію на досягнення, інтелектуально-культурні інтереси, активність дозвілля та морально-ціннісні акценти. Третій вимір репрезентує особливості регуляції сімейної системи, зокрема рівень організованості та контролю.

Опитувальник містить 90 тверджень, які респонденти оцінювали у формі дихотомічного вибору («так» / «ні») щодо сім'ї, у якій вони зростали.

## 3. Діагностика настанов, сформованих у взаєминах із батьками.

Для реконструкції настанов, інтеріоризованих у процесі індивідуального досвіду взаємодії з матір'ю та батьком, використано опитувальник ПОР – «Поведінка батьків і ставлення до них» (E. Schaefer). Методика орієнтована на ретроспективну оцінку стилю батьківської поведінки та суб'єктивного ставлення до неї з боку дорослих респондентів.

Інструмент складається з 50 тверджень із відповідями «так» / «ні», які заповнювалися окремо щодо матері та окремо щодо батька, що забезпечує диференційований аналіз. Опитувальник дозволяє оцінити такі параметри, як позитивний інтерес, директивність, ворожість, автономність, непослідовність, емоційна близькість і критичність. Застосування методики дає змогу виявити

специфіку батьківських впливів, які можуть надалі відтворюватися у партнерських стосунках.

#### 4. Оцінка образу шлюбного партнера та соціальних настанов у парі.

З метою дослідження того, як респонденти сприймають своїх подружніх партнерів, було використано Гіссенський особистісний опитувальник (D. Beckmann, E. Brähler, H. E. Richter). Методика є релевантною для аналізу подружніх взаємин, оскільки фокусується на соціально-поведінкових установках і типових реакціях у міжособистісній взаємодії.

Опитувальник охоплює шість біполярних шкал: соціальне схвалення (репутаційність), домінантність – поступливість, контроль – безвідповідальність, домінуючий емоційний фон, відкритість – замкнутість, соціальні здібності. Респонденти оцінювали своїх партнерів за 40 парами протилежних суджень. Жінки надавали оцінку чоловікам, а чоловіки — жінкам, що дозволило дослідити взаємну перцепцію у подружній парі.

#### 5. Діагностика стилю міжособистісної взаємодії подружніх партнерів.

Для аналізу особистісних рис партнерів, потенційних зон напруження та конфліктності у взаєминах застосовано методику діагностики міжособистісних відносин Т. Лірі. Опитувальник складається зі 128 тверджень, які респонденти оцінювали з позиції їх відповідності або невідповідності характеристикам шлюбного партнера.

Методика дозволяє побудувати профіль міжособистісної взаємодії за вісьмома типами: авторитарний, егоцентричний, агресивний, недовірливий, покірний, залежний, дружній та альтруїстичний. Кожен тип може проявлятися як у адаптивній, так і в дезадаптивній формі (наприклад, авторитарність — від упевненості й лідерства до деспотизму), що є важливим для аналізу якості подружніх стосунків.

#### 6. Дослідження рольових очікувань і домагань у шлюбі.

Для вивчення уявлень респондентів про сімейні цінності, рольову структуру шлюбу та очікування від партнерських взаємин використано тест «Рольові очікування і домагання у шлюбі». Методика спрямована на

діагностику настанов щодо шлюбу та характеристик партнера, який цим настановам відповідає.

Опитувальник охоплює такі сфери: інтимно-сексуальну, ідентифікацію з партнером, господарсько-побутову, батьківсько-виховну, соціальну активність, емоційно-психотерапевтичну та зовнішню привабливість. П'ять останніх сфер оцінюються у двох вимірах — очікування від партнера та домагання до себе, що дозволяє аналізувати баланс ролевих вимог у шлюбі.

### 2.3. Методи математико-статистичної обробки даних.

Кількісна обробка емпіричних даних у дослідженні здійснювалася із застосуванням програмного пакета IBM SPSS Statistics 15.0, що дало змогу забезпечити стандартизований, відтворюваний та об'єктивний аналіз отриманих результатів. Використання математико-статистичних методів було спрямоване на перевірку висунутих гіпотез, встановлення характеру взаємозв'язків між досліджуваними показниками та виявлення узагальнених закономірностей у структурі емпіричних даних.

На початковому етапі аналізу застосовувалися методи описової статистики, зокрема розрахунок середніх арифметичних значень, стандартних відхилень, а також мінімальних і максимальних показників. Це дозволило дати кількісну характеристику вибірки, окреслити діапазон варіативності змінних і визначити загальні тенденції прояву досліджуваних психологічних характеристик.

Для аналізу взаємозв'язків між показниками батьківських настанов і характеристиками вибору шлюбного партнера використовувався кореляційний аналіз. Залежно від типу шкалювання та відповідності розподілу змінних нормальному закону застосовувалися різні коефіцієнти кореляції: коефіцієнт Пірсона — для інтервальних даних із нормальним розподілом, а також ранговий коефіцієнт Спірмена — для порядкових показників або змінних із ненормальним розподілом.

З метою виявлення відмінностей між групами респондентів (зокрема, за типами батьківських настанов або за рівнем задоволеності подружніми стосунками) використовувалися методи порівняльного аналізу. Для незалежних вибірок застосовувався t-критерій Стюдента, а у випадках порушення вимог параметричної статистики — непараметричний критерій Манна–Уїтні.

Для узагальнення великої кількості показників і виявлення прихованих структурних зв'язків між ними було залучено елементи факторного аналізу. Застосування цього методу дозволило звести емпіричні змінні до меншої кількості латентних факторів, що відображають базові психологічні механізми, пов'язані з вибором подружнього партнера.

Критерієм статистичної значущості результатів у дослідженні було обрано рівень  $p \leq 0,05$ , а у випадках отримання високонадійних ефектів —  $p \leq 0,01$ , що відповідає загальноприйнятим вимогам психологічних досліджень.

З метою емпіричної верифікації теоретичних положень, сформульованих у першому розділі дослідження, психодіагностичний інструментарій добирався за принципом методичної комплементарності. Він поєднує стандартизовані опитувальники, орієнтовані на кількісну фіксацію показників, із проєктивними процедурами, спрямованими на реконструкцію латентних, частково неусвідомлюваних компонентів сімейного досвіду. Таке поєднання дозволяє комплексно операціоналізувати когнітивний, емоційний і поведінковий виміри батьківських настанов, а також простежити їхній можливий зв'язок із критеріями та стратегіями вибору шлюбного партнера.

Проведений теоретичний аналіз засвідчив, що психологічні настанови функціонують у двох взаємопов'язаних, але різних площинах. З одного боку, вони проявляються як усвідомлювані когнітивні оцінки й інтерпретації, які можуть бути вербалізовані респондентами та зафіксовані за допомогою методів самозвіту. З іншого боку, настанови діють як латентні регулятивні утворення, що впливають на поведінку опосередковано й не завжди є доступними безпосередній рефлексії. Саме з огляду на таку двоплановість

феномену психодіагностичний інструментарій було сконструйовано таким чином, щоб забезпечити одночасне вивчення сімейного мікроклімату, досвіду взаємодії з кожним із батьків, особливостей взаємної перцепції подружніх партнерів, а також проєктивних показників, які відображають структурні зв'язки між сім'єю походження та актуальною сімейною системою.

#### 2.4. Завдання констатувального етапу емпіричного дослідження

На констатувальному етапі емпіричної роботи було визначено такі дослідницькі завдання:

1. Здійснити порівняльний аналіз показників батьківських настанов, характеристик взаємної оцінки партнерів і проєктивних індикаторів з урахуванням статевих відмінностей між чоловіками та жінками;
2. виявити статистично значущі взаємозв'язки між параметрами сім'ї походження, якістю стосунків із матір'ю та батьком і показниками суб'єктивної задоволеності та стабільності партнерських взаємин;
3. виокремити типологічні поєднання (профілі), що відображають специфіку батьківських настанов і характеристик шлюбного вибору, з урахуванням гендерної диференціації.

У дослідженні взяли участь 80 осіб, об'єднаних у 40 гетеросексуальних пар (40 чоловіків і 40 жінок) віком від 25 до 65 років. За соціально-професійними характеристиками вибірка є гетерогенною та включає студентів, підприємців, державних службовців, викладачів, представників творчих професій та інших соціальних груп, що підвищує екологічну валідність отриманих результатів. Переважна більшість респондентів проживає у міському середовищі (95%). Спільне проживання з батьками зазначили 20% пар, тоді як 80% учасників дослідження мешкають окремо від батьківської родини.

Емпіричне дослідження здійснювалося у послідовному режимі. На початковому етапі було остаточно сформовано пакет психодіагностичних методик, узгоджений із метою та завданнями роботи й зорієнтований на

отримання як кількісних, так і якісних показників. Після формування вибірки було організовано процедуру тестування: респонденти заповнювали анкету та стандартизовані опитувальники.

На етапі первинної обробки даних здійснювалося кодування результатів, перевірка повноти відповідей, підрахунок сирих і стандартизованих балів за кожною методикою та формування єдиної матриці даних для подальшого статистичного аналізу з використанням програмного забезпечення IBM SPSS Statistics 15.0.

До кількісного аналізу було включено такі групи показників:

- Параметри сімейного середовища за шкалою FES: згуртованість, емоційна експресивність, конфліктність; незалежність, орієнтація на досягнення, інтелектуально-культурні інтереси, активність у дозвіллі, моральні акценти; організація та контроль;
- показники методики ПОР (окремо для матері та батька): позитивний інтерес, директивність, ворожість, автономність, непослідовність (а також інші шкали відповідно до використаної ключ-таблиці);
- шкали методики діагностики міжособистісних відносин Т. Лірі (взаємна оцінка): авторитарність, егоцентричність, агресивність, підозрілість, покірність, залежність, дружність, альтруїзм;
- шкали методики «Рольові очікування і домагання у шлюбі»: інтимно-сексуальна, ідентифікаційна, а також рольові очікування й домагання у господарсько-побутовій, батьківсько-виховній, соціально-активній, емоційно-психотерапевтичній сферах і сфері зовнішньої привабливості;

Отже, добір психодіагностичного інструментарію в межах емпіричного дослідження здійснювався з урахуванням мети роботи, поставлених завдань та теоретико-методологічних положень, обґрунтованих у першому розділі. Вибір

методик був зорієнтований на необхідність комплексного аналізу впливу батьківських настанов на вибір шлюбного партнера з урахуванням багаторівневої структури цього феномена.

Методологічною основою добору інструментів слугував принцип системності та комплементарності, який передбачає поєднання методик, спрямованих на дослідження різних психологічних рівнів і механізмів: когнітивного (уявлення, переконання, рольові очікування), емоційно-оцінного (ставлення, прив'язаність, задоволеність) та поведінкового (стилі взаємодії, комунікативні патерни, способи регуляції стосунків). Такий підхід дозволяє уникнути однобічності інтерпретації результатів і забезпечує цілісне бачення досліджуваного явища (рис. 2.1.).

Схема методологічної основи добору інструментів дослідження

**ПРИНЦИП СИСТЕМНОСТІ ТА КОМПЛЕМЕНТАРНОСТІ**



Рис. 2.1 Схема методологічної основи добору інструментів дослідження

Використання стандартизованих опитувальників обґрунтоване необхідністю отримання кількісних показників, придатних для математико-статистичної обробки, перевірки гіпотез і виявлення закономірних зв'язків між змінними. Застосовані методики мають підтверджену психометричну надійність і валідність, широко використовуються в сучасних психологічних дослідженнях і відповідають предмету даної роботи.

Паралельне залучення проєктивних методів зумовлене тим, що значна частина батьківських настанов і сімейних сценаріїв функціонує на латентному, частково неусвідомлюваному рівні та не завжди піддається прямій вербалізації. Проєктивні процедури дозволяють реконструювати глибинні емоційні установки, образи сім'ї, значущих фігур і неусвідомлені очікування, які можуть опосередковано впливати на процес вибору подружнього партнера.

Крім того, добір методик здійснювався з урахуванням можливості диференційованого аналізу впливу матері та батька як окремих значущих фігур, а також зіставлення досвіду батьківської сім'ї з актуальними характеристиками подружніх взаємин. Це дозволяє простежити механізми трансляції, відтворення або компенсації батьківських настанов у дорослих партнерських стосунках.

Таким чином, обраний психодіагностичний комплекс є методично обґрунтованим, внутрішньо узгодженим і достатнім для досягнення мети дослідження. Він забезпечує багатовимірний аналіз впливу батьківських настанов на вибір шлюбного партнера та створює надійні передумови для подальшої статистичної обробки й інтерпретації емпіричних результатів.

## Висновки до другого розділу

У розділі 2 здійснено емпірико-методологічне обґрунтування дослідження впливу батьківських настанов на процес вибору шлюбного партнера та

визначено логіку переходу від теоретичних положень до їхньої практичної верифікації. Представлені матеріали дозволяють сформулювати такі узагальнені висновки.

1. Методологічна модель емпіричного дослідження побудована відповідно до багаторівневого розуміння партнерського вибору як процесу, що опирається на досвід сім'ї походження, інтеріоризовані батьківські настанови та їх актуалізацію у дорослих партнерських стосунках. Запропонована триврівнева схема (сім'я походження → батьківські настанови → партнерська взаємодія та вибір) забезпечує послідовну операціоналізацію ключових змінних і дозволяє досліджувати механізми трансляції, модифікації або компенсації сімейного досвіду в актуальній подружній системі.
2. Психодіагностичний інструментарій сформовано за принципом системності та комплементарності, що забезпечує охоплення трьох взаємопов'язаних рівнів аналізу: когнітивного (уявлення, переконання, рольові очікування), емоційно-оцінного (ставлення, прив'язаність, задоволеність) і поведінкового (стилі взаємодії, комунікативні патерни, регуляція стосунків). Така структура добору методик мінімізує ризик однобічних інтерпретацій і створює підґрунтя для інтегрованого аналізу феномена шлюбного вибору.
3. Вибір стандартизованих методик (FES/ШСС, ПОР, методика Т. Лірі, тест "Рольові очікування і домагання у шлюбі") є методично виправданим, оскільки вони забезпечують кількісну фіксацію параметрів сімейного середовища, дитячо- батьківських взаємин, взаємної перцепції партнерів і рольової структури подружніх очікувань. Водночас авторська анкета доповнює стандартизований блок даними про суб'єктивні смисли та інтерпретації, пов'язані з сімейною історією й особистим досвідом вибору партнера.
4. Процедура емпіричного дослідження була організована поетапно, що забезпечило упорядкованість збору даних, стандартизованість умов

діагностики та можливість подальшого зіставлення показників різного рівня (сім'я походження, взаємини з батьками, характеристики актуального партнерства). Проведено первинне кодування результатів, обчислено показники за методиками та сформовано єдину матрицю даних для подальшого аналізу у SPSS STATISTIC 15.0.

5. Система статистичної обробки включає описову статистику, порівняльні процедури (t-критерій Стьюдента, Манна–Уїтні), кореляційний аналіз (Пірсона/Спірмена) та елементи факторного аналізу. Такий набір методів є достатнім для перевірки гіпотез щодо взаємозв'язків між параметрами сім'ї походження, характеристиками батьківських настанов і показниками якості/стабільності подружніх стосунків, а також для узагальнення емпіричних змінних у ширші латентні конструкти.
6. Емпірична база дослідження (40 гетеросексуальних пар, 80 респондентів) є соціально та професійно гетерогенною, що підвищує екологічну валідність висновків. Передбачено аналіз статевих відмінностей і порівняння показників у чоловіків і жінок, що відповідає завданням констатувального етапу.

Отже, у розділі 2 сформовано методологічно узгоджену, логічно структуровану та статистично релевантну основу емпіричного дослідження. Запропонована модель, інструментарій і процедура забезпечують можливість об'єктивної перевірки зв'язків між параметрами сім'ї походження, батьківськими настановами та психологічними характеристиками вибору шлюбного партнера, що створює необхідні передумови для переходу до аналізу й інтерпретації емпіричних результатів у наступних підрозділах.

## РОЗДІЛ 3. ЕМПІРИЧНИЙ АНАЛІЗ ДОСЛІДЖЕННЯ РОЛІ БАТЬКІВСЬКИХ НАСТАНОВ У ФОРМУВАННІ ВИБОРУ ШЛЮБНОГО ПАРТНЕРА

### 3.1. Емпіричний аналіз ролі батьківських настанов у формуванні стабільності й задоволеності партнерських взаємин

У межах даного підрозділу здійснено первинний описово-статистичний аналіз емпіричних даних. Для кожної досліджуваної шкали було розраховано середні арифметичні значення, що дозволило окремо охарактеризувати жіночу та чоловічу підвибірки за показниками сімейного середовища, ретроспективних оцінок взаємин із батьками та параметрами партнерської взаємодії. Такий підхід забезпечив можливість виявлення загальних тенденцій і специфіки прояву досліджуваних характеристик у представників різної статі (рис. 3.1.).

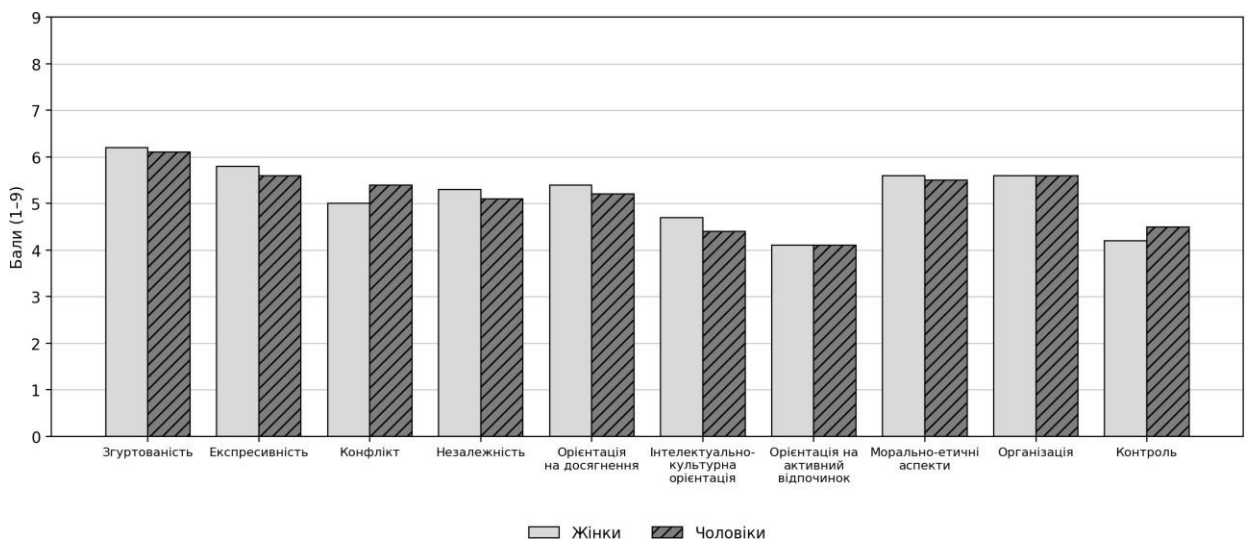


Рис. 3.1. Порівняльний профіль середніх значень за шкалами «Шкали сімейного середовища» (ШСС) у жіночій і чоловічій підвибірках.

З метою перевірки наявності статистично значущих статевих відмінностей між двома незалежними групами застосовувався t-критерій Стьюдента з попарним зіставленням середніх значень. Використання цього критерію дозволило оцінити ступінь відмінностей між чоловіками та жінками

за ключовими психологічними показниками та визначити напрями можливого диференційованого впливу батьківських настанов.

На першому етапі аналізу розглядаються характеристики соціально-психологічного клімату батьківських сімей респондентів, отримані за даними Шкали сімейного середовища (ШСС), що дозволяє окреслити базовий контекст формування батьківських настанов у чоловіків і жінок.

У межах методики Шкали сімейного середовища (ШСС) інтерпретація результатів здійснюється в діапазоні від 1 до 9 балів, що створює можливість порівняльного аналізу профілів сімейного мікроклімату між різними групами. Аналіз даних, відображених на рис.3.1., свідчить, що за низкою базових параметрів — зокрема згуртованістю та організованістю — батьківські сім'ї жінок і чоловіків характеризуються близькими середніми значеннями. Водночас окремі шкали демонструють помітні міжгрупові відмінності.

Найбільш виражені розбіжності у блоці міжособистісних взаємин стосуються показника конфліктності: у чоловічій підвибірці середній рівень цього параметра є дещо вищим, ніж у жіночій. У групі показників, що відображають орієнтацію на особистісний розвиток, жінки виявляють вищі середні значення за шкалою інтелектуально-культурної спрямованості порівняно з чоловіками. У блоці, який описує управління сімейною системою, певні відмінності простежуються за шкалою контролю, де більш високі значення зафіксовано у чоловічій підвибірці.

Інтерпретація отриманих результатів дозволяє говорити радше про відмінні тенденції у сімейних практиках, ніж про різкі полярні розбіжності. Так, вищі середні показники емоційної експресивності та незалежності у жіночій групі можуть відображати досвід виховання, орієнтований на підтримку відкритого емоційного самовираження та автономності в межах батьківської родини. Натомість дещо підвищені значення контролю й конфліктності у чоловічій підвибірці можуть свідчити про більшу нормативність сімейних правил, акцент на регуляції поведінки та частіше переживане напруження у процесі взаємодії. У сукупності ці особливості

можуть узгоджуватися з гендерно диференційованими моделями сімейної соціалізації, однак їх остаточна інтерпретація потребує підтвердження за допомогою критеріїв статистичної значущості ( $t$ ,  $p$ ) та аналізу показників варіативності ( $SD$ ).

Методика ПОР передбачає оцінювання характеристик батьківської поведінки в межах п'ятибальної шкали, де значення, наближені до середнього рівня, відображають помірну вираженість відповідної ознаки. Аналіз результатів показав, що в цілому показники як у жіночій, так і в чоловічій підвбірках перебувають у зоні середніх значень, водночас дозволяючи виявити статево зумовлені відмінності у сприйнятті батьківських настанов.

Жінки, як правило, оцінюють обох батьків як достатньо автономних, із помірно вираженим позитивним інтересом та низьким рівнем ворожості. Разом із тим дещо підвищені показники непослідовності можуть вказувати на сприйняття батьківської поведінки як ситуативно мінливої. Така конфігурація характеристик може відображати досвід виховання, у якому підтримувалася самостійність дитини, проте емоційна передбачуваність і стабільність взаємин не завжди були чітко структуровані. У перспективі це могло сприяти формуванню настанов, що поєднують базову довіру до близьких із внутрішньою настороженістю щодо сталості емоційних зв'язків.

Чоловіки, у свою чергу, демонструють більш критичні оцінки батьківської поведінки. Образ матері в їхньому сприйнятті частіше асоціюється зі знизеним позитивним інтересом, підвищеною директивністю та ворожістю, що може свідчити про акцент на контролі та вимогах відповідності нормативним очікуванням. Образ батька нерідко характеризується як менш автономний, більш ворожий і непослідовний, із низьким рівнем емоційної залученості. Подібні оцінки можуть відображати досвід виховання, у якому домінували жорсткі стандарти, дисциплінарні вимоги та обмежена емоційна підтримка (рис. 3.2).

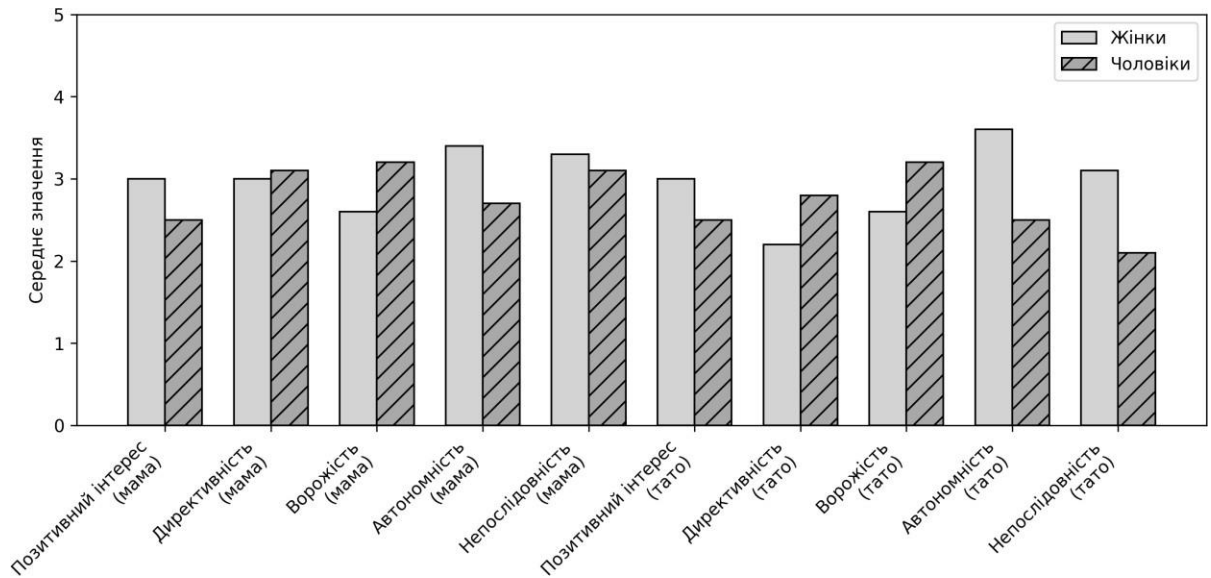


Рис. 3.2. Середні значення параметрів поведінки батьків (методика ПОР)

Загалом отримані дані дозволяють припустити наявність істотних відмінностей у досвіді дитячо-батьківських взаємин чоловіків і жінок, що потенційно зумовлює формування різних типів батьківських настанов і, відповідно, відмінних очікувань та стратегій у процесі вибору шлюбного партнера.

Тепер проаналізуємо особливості взаємної перцепції партнерів і соціальних настанов у парі. Аналіз результатів дозволив виявити специфіку взаємної оцінки партнерів у жіночій і чоловічій підвбірках (рис. 3.3). Слід підкреслити, що жінки здійснювали оцінку чоловіків, а чоловіки — жінок, що дає підстави розглядати отримані показники як відображення партнерських очікувань, проєкцій і уявлень.

Жінки схильні сприймати своїх партнерів як осіб із достатньо високою соціальною репутацією та орієнтацією на досягнення, але водночас — як емоційно вразливих, схильних до самокритики й зниженого настрою. Образ чоловіка в їхньому сприйнятті поєднує потребу в емоційній підтримці з відносною замкнутістю та стриманістю у міжособистісних контактах, що

може відображати очікування жінок щодо глибшої емоційної залученості партнера у стосунки.

Чоловіки, зі свого боку, характеризують партнерок як соціально привабливих, популярних і відповідальних, із вираженою здатністю до самоконтролю та організованості. У їхньому сприйнятті жінки поєднують емоційну відкритість і потребу в любові з високим рівнем нормативності та відповідальності, що може відображати очікування стабільності, надійності та передбачуваності з боку партнерки.

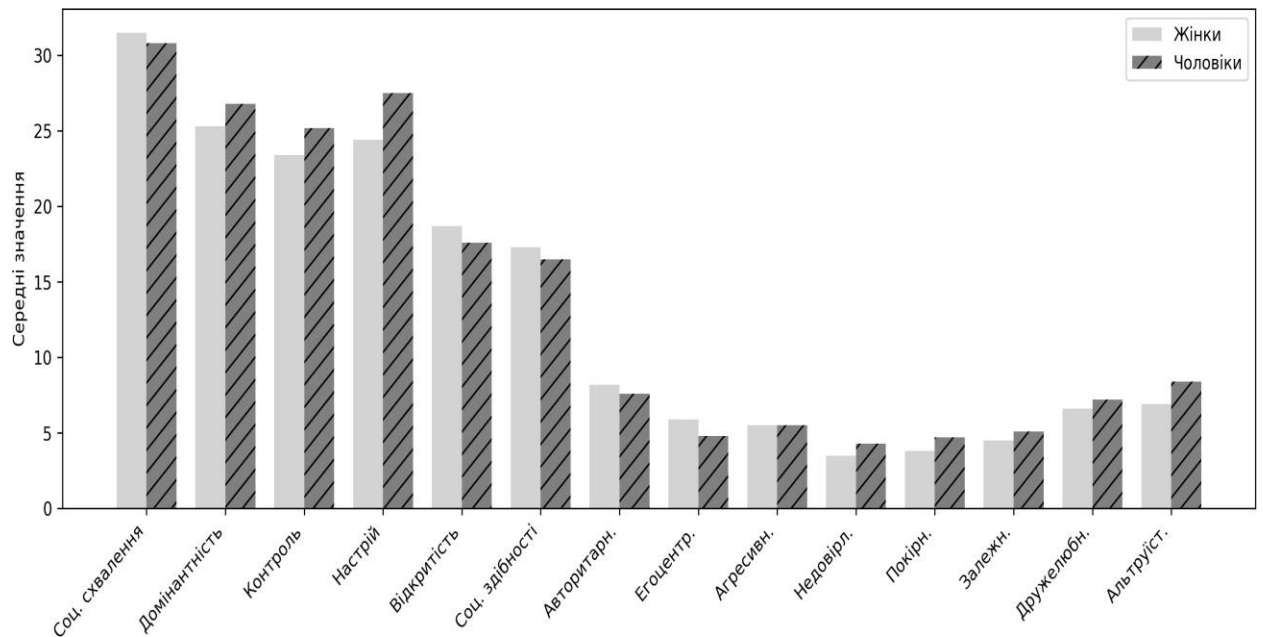


Рис. 3.3. Порівняльна структура соціальних настанов і типів ставлення у партнерській взаємодії.

Результати аналізу типів міжособистісного ставлення за методикою Т. Лірі показують, що жінки частіше приписують чоловікам авторитарні й альтруїстичні риси, тоді як чоловіки схильні бачити в жінках передусім альтруїстичність у поєднанні з авторитарністю та дружелюбністю. Це свідчить про різну ієрархію значущих якостей у партнерському виборі: для жінок більш значущими постають наполегливість і сила партнера, тоді як для чоловіків — турботливість, готовність до співпраці та соціальна гнучкість.

Отримані емпіричні дані дозволяють розглядати формування образу шлюбного партнера як результат взаємодії кількох взаємопов'язаних чинників, серед яких провідне місце посідають інтеріоризовані батьківські настанови, індивідуальний досвід близьких стосунків та актуальні рольові уявлення в подружній системі. Така багатокомпонентна детермінація зумовлює необхідність комплексного аналізу — від ретроспективних характеристик сім'ї походження до сучасних параметрів партнерської взаємодії.

Аналіз рольових очікувань і домагань у шлюбі засвідчив наявність як спільних орієнтирів, так і статево диференційованих акцентів. Для обох підвбірок центральним виявився компонент особистісної ідентифікації з партнером, що відображає очікування ціннісної узгодженості, психологічної близькості та спільності життєвих смислів. Водночас у структурі рольових уявлень фіксуються відмінності у значущості окремих сфер шлюбної взаємодії.

Інтимно-сексуальний аспект має дещо вищу пріоритетність у чоловіків, тоді як у жінок він інтегрується в ширший контекст емоційної та ціннісної близькості. У господарсько-побутовій сфері простежується асиметрія очікувань: жінки частіше орієнтуються на більшу залученість партнера до побутових функцій, одночасно визнаючи власну відповідальність у цій сфері. Така конфігурація може свідчити про поступову трансформацію традиційних рольових моделей у напрямі більш партнерського розподілу обов'язків за збереження гендерно маркованих очікувань (рис.3.4).

У батьківсько-виховній площині жінки демонструють підвищені очікування щодо активної участі чоловіка у вихованні дітей, тоді як чоловіки частіше оцінюють власну включеність у цю сферу як достатньо високу. Виявлені розбіжності можуть відображати різні фокуси рольової рефлексії: для жінок актуалізується потреба у посиленні участі партнера, тоді як чоловіки схильні інтерпретувати свою позицію як уже відповідну очікуваному стандарту.

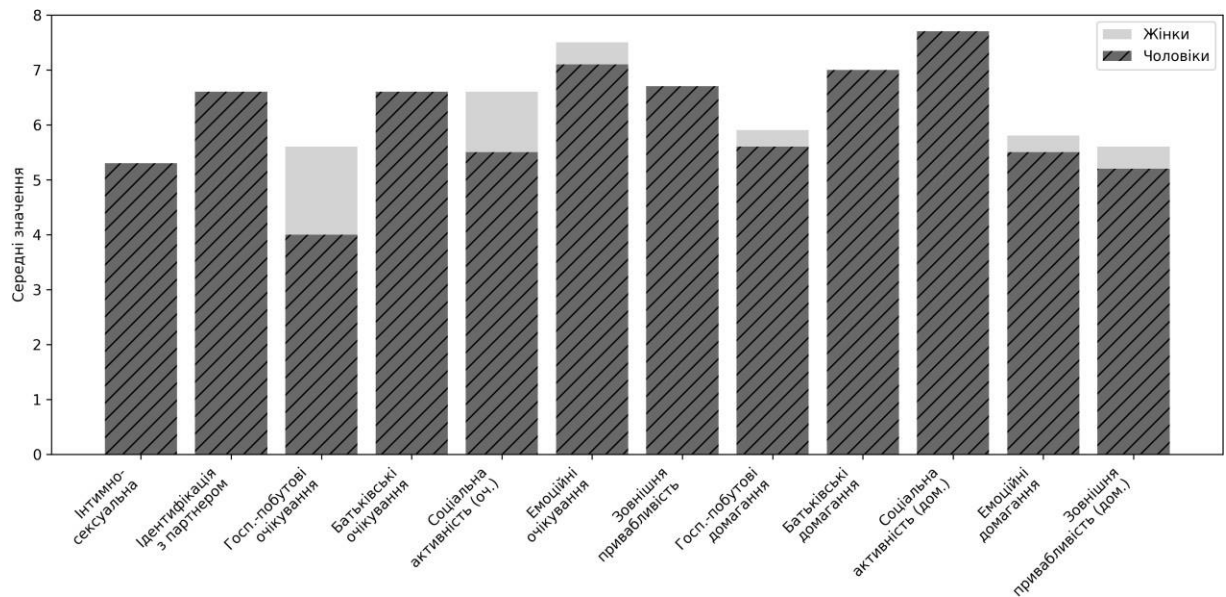


Рисунок 3.4. Середні значення ролевих очікувань і домагань у жінок та чоловіків.

Сфера соціальної активності характеризується більшою орієнтацією чоловіків на самореалізацію та зовнішню діяльність, тоді як жінки демонструють узгодженість між власними домаганнями та очікуваннями від партнера. Найбільш значущою для обох статей виявилася емоційно-психотерапевтична складова шлюбу. При цьому характерною є тенденція висування підвищених очікувань до партнера за одночасно помірних домагань до себе, що може створювати потенційні передумови для дисбалансу відповідальності за емоційний комфорт у парі.

Анкетні дані щодо причин вибору партнера виявили відмінності в рівні усвідомлення батьківського впливу: жінки частіше прямо вказують на роль сімейних очікувань і схожість партнера з членами родини, тоді як чоловіки переважно апелюють до соціально схвалюваних характеристик і емоційної привабливості. Така різниця, ймовірно, відображає не відсутність батьківського впливу в чоловіків, а меншу готовність до його вербалізації, що додатково підкреслює діагностичну цінність проєктивних методів.

Аналіз узгодженості показників якості подружніх стосунків засвідчив тенденцію до поступового зниження частки високої задоволеності партнером зі збільшенням тривалості шлюбу при одночасному зростанні середнього рівня

задоволеності. Така динаміка може бути пов'язана з накопиченням рольових, побутових і соціальних навантажень, зменшенням новизни взаємодії та змінами життєвих пріоритетів. Водночас ці результати мають описовий характер і не дозволяють робити причинно-наслідкові висновки без урахування супутніх чинників.

Зіставлення середніх показників у жіночій та чоловічій підвбірках засвідчує, що за низкою досліджуваних характеристик між групами виявляються відмінності. Однак сам факт розбіжності середніх значень не дозволяє робити обґрунтовані висновки щодо їхньої наукової значущості без перевірки на рівні інферентної статистики. Для встановлення того, чи відображають зафіксовані відмінності стійкі закономірності, а не випадкові коливання, було застосовано t-критерій Стьюдента для незалежних вибірок.

Використання цього статистичного методу дало змогу оцінити ймовірність того, що виявлені розбіжності між жінками та чоловіками є статистично значущими та можуть бути екстрапольовані за межі конкретної вибірки на ширшу генеральну сукупність. За результатами проведеного аналізу було визначено перелік змінних, за якими міжгрупові відмінності досягають встановленого рівня значущості.

Повний масив результатів t-критеріального аналізу, включно з усіма досліджуваними шкалами, наведено в додатку В, що забезпечує прозорість і відтворюваність статистичних процедур.

Результати t-критерію для незалежних вибірок свідчать про наявність статистично значущих відмінностей між жіночою та чоловічою підвбірками за низкою ключових психологічних показників, що відображають як особливості батьківських настанов, так і специфіку рольових очікувань у шлюбі.

Найбільш виражена різниця зафіксована за показником ворожості матері, що вказує на суттєві гендерні відмінності у ретроспективному сприйнятті материнської поведінки. Отриманий результат дозволяє припустити, що жінки й чоловіки по-різному інтерпретують та

інтеріоризують досвід емоційної дистанції, критичності або напруження у взаєминах із матір'ю, що надалі може позначатися на формуванні моделей близькості та очікувань у партнерських стосунках.

Статистично значуща різниця також виявлена за показником непослідовності батька. Це свідчить про те, що чоловіки й жінки відрізняються у сприйнятті стабільності та передбачуваності батьківської поведінки. Такий результат є психологічно важливим, оскільки непослідовність батьківських фігур у сім'ї походження розглядається як чинник формування амбівалентних установок щодо довіри, контролю та відповідальності в дорослих взаєминах.

Суттєві міжгрупові відмінності зафіксовано і в площині шлюбних настанов. Зокрема, батьківсько-виховні очікування щодо партнера демонструють високий рівень значущості різниці. Це свідчить про різний ступінь значущості ролі партнера у сфері виховання дітей для чоловіків і жінок та підтверджує припущення про гендерно зумовлену асиметрію рольових очікувань у сучасному шлюбі.

Аналогічно, значуща різниця виявлена за показником емоційно-психотерапевтичних очікувань, що відображає відмінності у потребі в емоційній підтримці, співпереживанні та психологічній включеності партнера. Отриманий результат узгоджується з даними сучасних досліджень, які вказують на різну роль емоційної регуляції та підтримки у суб'єктивній оцінці якості стосунків чоловіками й жінками.

Гранично значущою є також різниця за показником домагань щодо зовнішньої привабливості. Цей результат може свідчити про відмінності у вимогах до власної відповідності соціальним і партнерським стандартам привабливості, а також про різний ступінь інтеріоризації зовнішніх норм і очікувань у контексті шлюбних взаємин.

Узагальнюючи, результати t-критерію підтверджують, що гендерні відмінності є статистично значущими як у площині інтеріоризованих батьківських настанов, так і в системі рольових очікувань і домагань у шлюбі.

Це створює емпіричні підстави для подальшого аналізу механізмів трансляції досвіду сім'ї походження у дорослі партнерські стосунки та обґрунтовує доцільність диференційованого підходу до інтерпретації результатів у жіночій і чоловічій вибірках.

Як відображено на рис. 3.5, середні значення показників, що характеризують суб'єктивні причини вибору шлюбного партнера жінками, мають нерівномірний розподіл і формують диференційовану ієрархію значущості окремих критеріїв. Це свідчить про багатокomпонентний характер процесу партнерського вибору, у межах якого поєднуються емоційні, ціннісні та соціально зумовлені чинники.

Найвищі середні показники зафіксовано за параметрами, що відображають відповідність партнерських характеристик батьківським настановам, а також сприйману схожість партнера з фігурами батьків. Така конфігурація результатів може вказувати на значущу роль інтеріоризованого сімейного досвіду у формуванні критеріїв вибору, коли оцінка потенційного партнера здійснюється крізь призму засвоєних у дитинстві моделей взаємин і уявлень про прийнятний формат близькості.

Порівняно високі значення також мають показники, пов'язані з відчуттям надійності, турботи та емоційної підтримки, що підкреслює вагомість психологічної безпеки й стабільності у структурі жіночого партнерського вибору. Водночас такі характеристики, як фізична привабливість та матеріально-прагматичні аспекти, демонструють нижчі середні значення, що дозволяє розглядати їх як другорядні щодо глибинніших емоційно-ціннісних критеріїв.

Отриманий профіль показників узгоджується з положеннями системного та психодинамічного підходів, відповідно до яких вибір подружнього партнера не зводиться до раціонального зіставлення окремих рис, а формується як результат інтеграції особистісного досвіду, батьківських настанов і актуальних потреб у близьких стосунках. Виявлені середні значення не свідчать про

жорстку детермінацію вибору, проте окреслюють домінантні орієнтири, які структурують процес прийняття рішення у жіночій підвибірці.

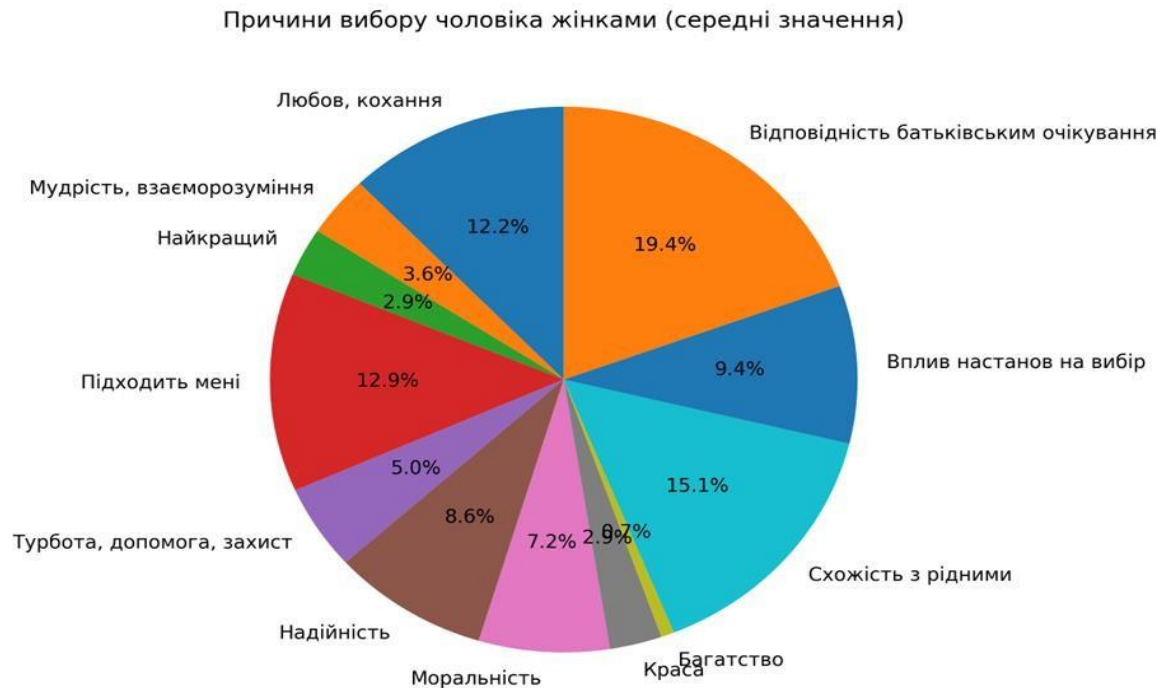


Рисунок 3.5. Причини вибору чоловіка жінками.

Таким чином, отримані на рис. 3.5 середні значення показників відображають загальну структуру суб'єктивних критеріїв вибору шлюбного партнера в жіночій підвибірці та дозволяють окреслити домінантні орієнтири, на які спираються респондентки у процесі оцінювання партнера. Водночас описовий аналіз не дає підстав робити висновки щодо статистичної надійності виявлених відмінностей між групами, оскільки зафіксовані розбіжності можуть бути зумовлені як реальними міжгруповими ефектами, так і випадковими коливаннями, пов'язаними зі специфікою вибірки. З огляду на це, наступним етапом аналізу стало застосування t-критерію Стьюдента для незалежних вибірок, що дозволяє перевірити, які з виявлених відмінностей є

статистично значущими та можуть розглядатися як такі, що виходять за межі описових тенденцій і мають потенціал узагальнення на ширшу генеральну сукупність.

На рис. 3.6 представлено середні значення причин, які чоловіки зазначають як визначальні у виборі жінки як подружньої партнерки. візуальний аналіз діаграми свідчить, що найбільш вагомими чинниками для чоловічої вибірки є відповідність батьківським настановам, а також емоційно-ціннісні характеристики партнерки, зокрема любов і кохання, схожість із рідними та підтримка з боку жінки. ці показники мають найвищі середні значення, що дозволяє розглядати їх як базові орієнтири партнерського вибору.

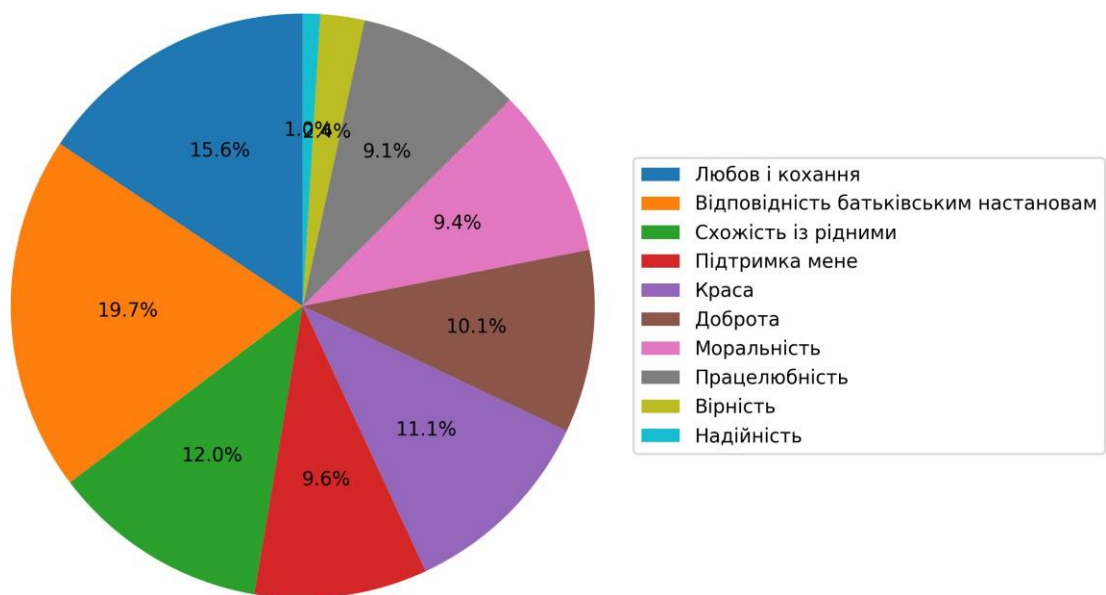


Рисунок 3.6. Показники причин вибору чоловіками жінок (середні значення)

Помірний рівень значущості виявлено для таких параметрів, як краса, доброта, моральність і працелюбність, що вказує на їхню додаткову, але не провідну роль у структурі мотивації вибору. натомість інструментальні або соціально опосередковані чинники (наприклад, вплив настанов на вибір або оцінка жінки як «найкращої») демонструють нижчі середні значення, що може свідчити про їхню вторинність у суб'єктивних уявленнях чоловіків.

Таким чином, представлена діаграма ілюструє переважання емоційно-сміслових і сімейно-сценарних детермінант над суто прагматичними або

зовнішніми критеріями вибору. отримані результати створюють підґрунтя для подальшого статистичного аналізу міжгрупових відмінностей та перевірки того, які з виявлених чинників є не лише описово, а й статистично значущими, зокрема за допомогою t-критерію для незалежних вибірок.

Значуще місце в межах даного емпіричного етапу роботи посів аналіз детермінант якості подружніх взаємин, зокрема їх стійкості, суб'єктивної задоволеності та часової протяжності, здійснений шляхом зіставлення показників різних діагностичних шкал. Для цього було застосовано аналіз таблиць узгодженості, що охоплювали такі змінні: оцінку міцності партнерських стосунків, тривалість перебування у шлюбі, рівень задоволеності шлюбним партнером, період знайомства до укладення шлюбу, а також форму шлюбного союзу, проаналізовані у зведеній вибірці чоловіків і жінок. Отримані емпіричні дані засвідчили відсутність низьких значень за вказаними показниками, у зв'язку з чим подальший аналіз було зосереджено на середньому та високому рівнях їх прояву. Інтерпретація відповідних таблиць узгодженості й графічних матеріалів дала змогу окреслити низку узагальнених тенденцій, які становлять аналітичну основу подальших висновків (рис. 3.7).

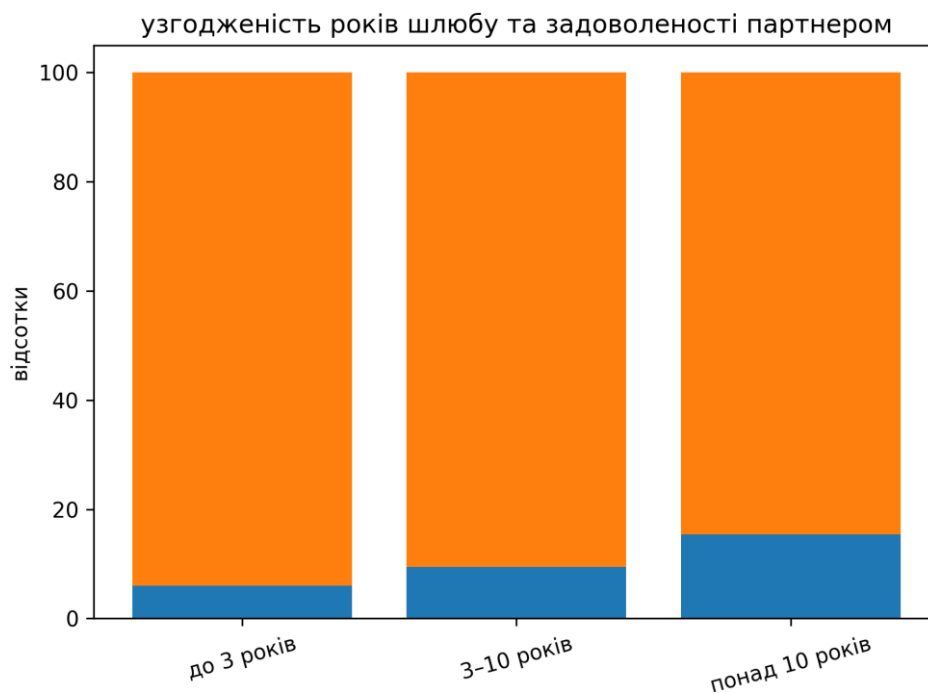


Рисунок 3.7. Узгодженість показників кількості років у шлюбі та задоволеності партнером.

Аналіз узгодженості між тривалістю перебування у шлюбі та рівнем задоволеності шлюбним партнером засвідчує наявність помірно вираженої, але стабільної динаміки змін суб'єктивних оцінок якості стосунків у часі. Як показано на діаграмі, у групі пар зі стажем шлюбу до трьох років переважає високий рівень задоволеності партнером, що може відображати етап первинної адаптації та збереження романтизованого образу взаємин.

У проміжку від трьох до десяти років спостерігається незначне зростання частки середнього рівня задоволеності за одночасного зменшення високих оцінок. Така тенденція може бути пов'язана з ускладненням рольової структури подружнього життя, зростанням відповідальності та накопиченням повсякденних навантажень, що потребують перегляду очікувань і форм взаємної підтримки.

Найбільша частка середнього рівня задоволеності фіксується у групі пар зі стажем шлюбу понад десять років. Водночас навіть у цій групі високий рівень задоволеності залишається домінуючим, що свідчить не про зниження якості стосунків, а радше про їхню трансформацію — від емоційно насичених до більш реалістичних і стабільних форм партнерської взаємодії.

Отримані узгодженості підтверджують доцільність розгляду тривалості шлюбу як контекстуального чинника, що модифікує суб'єктивну оцінку стосунків, але не визначає її однозначно. Це створює підстави для подальшого аналізу інших параметрів якості подружніх взаємин — зокрема міцності союзу, типу шлюбу та часу знайомства до одруження — у взаємозв'язку з батьківськими настановами та рольовими очікуваннями.

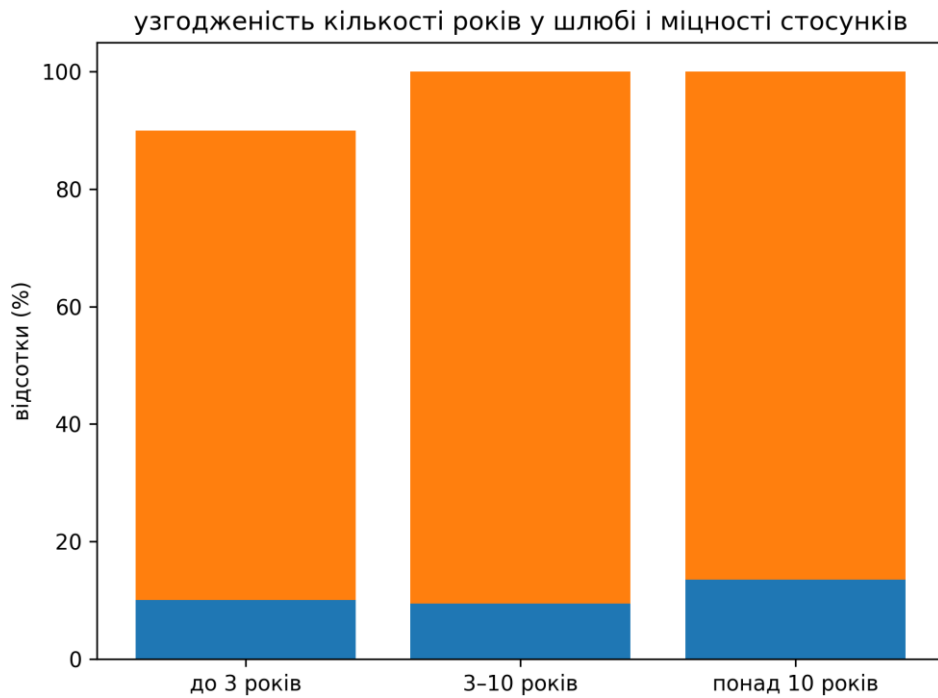


Рисунок 3.8. Узгодженість показників кількості років у шлюбі і міцності стосунків.

Побудована стовпчикова діаграма узгодженості кількості років у шлюбі та рівня міцності стосунків наочно доповнює результати таблиць узгодженості та дозволяє візуально простежити динаміку суб'єктивної оцінки стійкості партнерських взаємин залежно від тривалості подружнього життя. Як видно з графічного подання, найбільша частка високої міцності стосунків припадає на інтервал від 3 до 10 років шлюбу, що узгоджується з уявленнями про фазу стабілізації сімейної системи після завершення первинної адаптації. У групі зі стажем до 3 років частіше фіксується середній рівень міцності, що може відображати процес узгодження ролей і очікувань. Для пар із тривалістю шлюбу понад 10 років характерне незначне зниження частки високої міцності, що доцільно інтерпретувати у зв'язку з кумулятивним впливом життєвих і рольових навантажень, а не як показник дезадаптації стосунків.

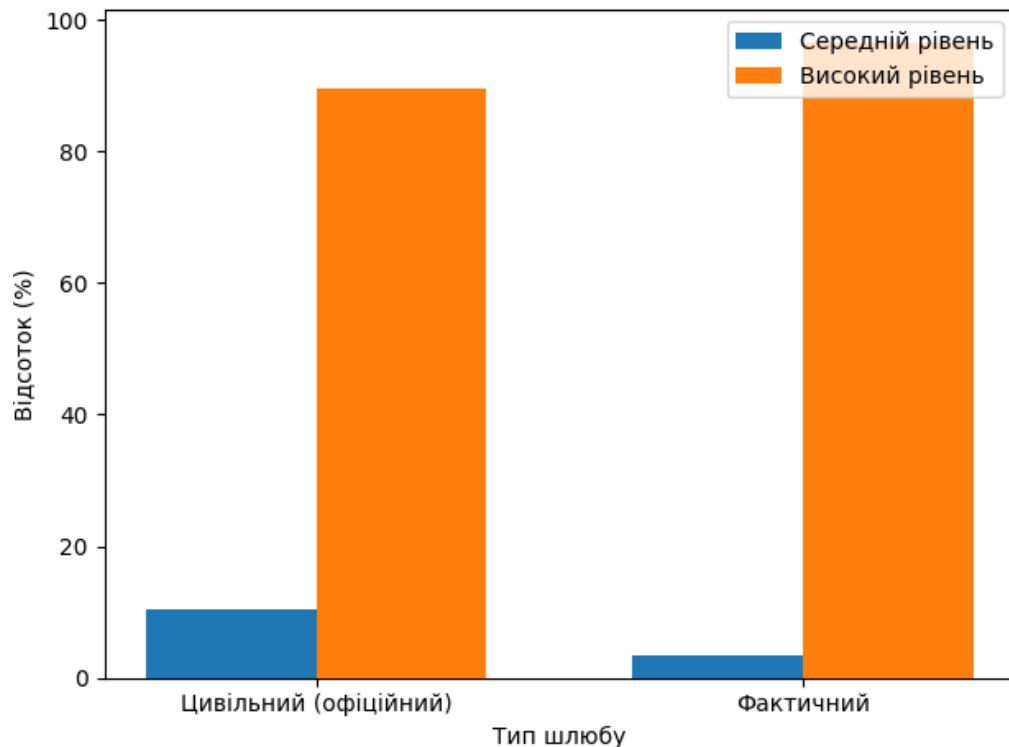


Рисунок 3.9. Узгодженість показників типу шлюбу і задоволеності партнером.

Поданий блок узгодженостей дозволяє здійснити цілісний описовий аналіз якості подружніх стосунків у вимірах задоволеності, міцності та їх зв'язку з часовими й організаційними характеристиками шлюбу. Отримані результати мають узгоджений характер і доповнюють одне одного, що підвищує їх інтерпретаційну цінність.

По-перше, аналіз узгодженості кількості років у шлюбі та рівня задоволеності партнером свідчить про наявність чіткої тенденції: зі зростанням тривалості подружнього життя частка респондентів із високою задоволеністю поступово зменшується, тоді як частка середнього рівня задоволеності зростає. Найвищий показник високої задоволеності зафіксовано на ранньому етапі шлюбу (до 3 років), що може бути пов'язано з ефектом новизни стосунків, підвищеною емоційною залученістю та меншою кількістю накопичених рольових і побутових напружень. Водночас у групі зі стажем понад 10 років зберігається переважання високої задоволеності, хоча її рівень

є нижчим, що може відображати вплив тривалих життєвих навантажень і зміну очікувань у парі.

По-друге, зіставлення років у шлюбі та міцності стосунків демонструє дещо іншу динаміку. Найвищі показники високої міцності характерні для інтервалу 3–10 років, що дозволяє інтерпретувати цей період як фазу відносної стабілізації подружньої системи. Саме на цьому етапі, ймовірно, відбувається узгодження ролей, формування ефективних способів взаємодії та спільного подолання труднощів. Для перших років шлюбу характерна більша частка середнього рівня міцності, що може відображати адаптаційний характер цього періоду, тоді як у тривалих шлюбах зниження частки високої міцності може бути пов'язане з кумулятивним ефектом стресорів і віковими змінами життєвих пріоритетів.

По-третє, аналіз узгодженості типу шлюбу та рівня задоволеності партнером показує, що в обох групах домінує високий рівень задоволеності, проте у фактичних союзах він виражений дещо сильніше. Цю різницю коректно інтерпретувати як тенденцію, а не як доказ причинного впливу формату шлюбу. Ймовірно, у фактичних стосунках суб'єктивна задоволеність може підтримуватися відчуттям добровільності та меншої нормативної жорсткості, тоді як в офіційно зареєстрованому шлюбі зростає роль формалізованих очікувань і відповідальності.

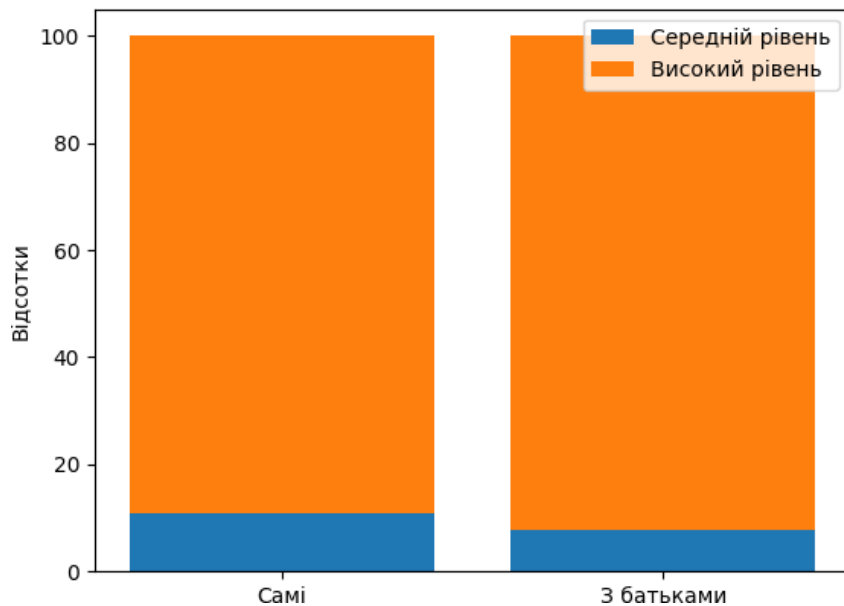


Рисунок 3.10. Узгодженість показників проживання із сім'єю, чи без неї, та задоволеності партнером.

Подані результати узгодженості показників проживання респондентів та рівня задоволеності партнером свідчать про загалом високі оцінки якості стосунків в обох підгрупах. Як серед осіб, які проживають окремо від батьків, так і серед тих, хто мешкає разом із батьківською сім'єю, домінує високий рівень задоволеності партнером, що вказує на відносну стабільність і позитивне сприйняття подружніх взаємин незалежно від умов проживання.

Водночас простежується певна кількісна відмінність: у групі респондентів, які проживають разом із батьками, частка високої задоволеності є дещо більшою (92,3%) порівняно з тими, хто мешкає окремо (89,1%). Частка середнього рівня задоволеності, відповідно, є нижчою серед осіб, що проживають із батьківською родиною. Така тенденція може відображати наявність додаткових ресурсів підтримки — емоційної, побутової або організаційної, — які опосередковано знижують навантаження на подружню пару та сприяють більш позитивній оцінці партнерських стосунків.

Разом із тим виявлені розбіжності не є суттєвими за величиною, що не дає підстав для однозначних висновків про детермінуючу роль факту спільного

проживання з батьками у формуванні задоволеності шлюбним партнером. Отримані дані доцільно інтерпретувати як описову тенденцію, яка може бути зумовлена специфікою конкретних сімейних контекстів і потребує подальшого аналізу з урахуванням якості міжпоколінної взаємодії, меж подружньої автономії та характеру підтримки з боку батьківської сім'ї.

Загалом аналіз таблиць узгодженості свідчить, що якість подружніх стосунків є динамічним показником, чутливим до тривалості спільного життя та організаційних умов партнерства. Виявлені тенденції не мають характеру жорстких закономірностей, проте створюють емпіричне підґрунтя для подальшого поглибленого аналізу — зокрема, перевірки статистичних зв'язків між показниками сім'ї походження, батьківських настанов і суб'єктивної оцінки актуальних стосунків за допомогою кореляційних і порівняльних процедур.

В обох групах — як у респондентів, що перебувають в офіційно зареєстрованому шлюбі, так і у тих, хто живе у фактичному партнерстві, — фіксується високий рівень суб'єктивної задоволеності стосунками. Водночас у фактичних союзах цей показник є дещо вищим (96,6%) порівняно з цивільним шлюбом (89,5%). Таку різницю доцільно інтерпретувати з урахуванням особливостей організації партнерської взаємодії в різних формах союзу.

В офіційно оформлених шлюбах на певних етапах спільного життя може знижуватися інтенсивність свідомого інвестування у стосунки — емоційного, комунікативного та поведінкового. Це частково пов'язано з наявністю зовнішнього нормативно-правового чинника, який стабілізує союз незалежно від поточного стану міжособистісної взаємодії. Натомість у фактичних партнерствах відсутність юридичних зобов'язань підсилює значущість внутрішньої мотивації залишатися разом, що може сприяти більшій увазі до підтримання близькості, взаємної зацікавленості та емоційного контакту.

Разом із тим виявлена різниця між групами є кількісно невеликою, що не дає підстав розглядати тип шлюбу як визначальний чинник рівня задоволеності партнерськими стосунками. Отримані дані радше свідчать про

те, що ключову роль у формуванні суб'єктивної оцінки якості шлюбу відіграють не формально-юридичні умови, а характер взаємної поваги, емоційної залученості та ціннісного ставлення партнерів одне до одного.

Таким чином, графічний аналіз підтверджує описові статистичні тенденції та створює підґрунтя для подальшого зіставлення показників міцності зі змінними батьківських настанов, рольових очікувань і характеристик міжособистісної взаємодії партнерів.

Узагальнюючи, можна констатувати, що вибір шлюбного партнера та подальша якість подружніх стосунків формуються в полі взаємодії батьківських настанов, рольових очікувань і актуальних соціально-психологічних умов. Ранні сімейні моделі не визначають траєкторію партнерських взаємин фатально, однак створюють стійку систему внутрішніх орієнтирів, яка опосередковує як вибір партнера, так і спосіб вибудовування близькості у дорослому житті.

### 3.2. Емпіричний аналіз взаємопов'язаності індикаторів якості подружньої взаємодії

У межах даного підрозділу здійснено аналіз взаємозв'язків між показниками, що відображають якість подружніх стосунків, зокрема їх суб'єктивну задоволеність, сприйману міцність і тривалість перебування у шлюбі. Метою аналізу було виявлення узгодженостей між зазначеними параметрами та визначення загальних тенденцій функціонування подружніх взаємин на різних етапах сімейного життєвого циклу.

Для розв'язання поставленого завдання застосовано таблиці узгодженості, що дозволяють зіставити розподіли категоріальних показників та виявити емпіричні тенденції без припущення причинно-наслідкових зв'язків. Такий підхід є методологічно доцільним у контексті дослідження складних соціально-психологічних явищ, де взаємодія змінних має багатофакторний характер.

Аналіз узгодженості між кількістю років перебування у шлюбі та рівнем задоволеності партнером свідчить про поступову зміну суб'єктивної оцінки стосунків у процесі спільного життя. У групі респондентів зі шлюбним стажем до трьох років переважає високий рівень задоволеності партнером, що може бути пов'язано з ефектом новизни стосунків, підвищеною емоційною залученістю та збереженням ідеалізованого образу партнера.

Аналіз кореляційних зв'язків, отриманих у жіночій підвбірці за коефіцієнтом Пірсона засвідчив наявність неоднорідної системи статистичних асоціацій між показниками сім'ї походження, особливостями сприйняття партнера, рольовими орієнтаціями та суб'єктивними характеристиками якості подружніх стосунків. Виявлені зв'язки не формують лінійної чи універсальної моделі, проте дозволяють окреслити низку емпірично значущих тенденцій, релевантних для інтерпретації механізмів вибору та підтримання партнерських взаємин.

Зокрема, тривалість перебування у шлюбі статистично пов'язана з окремими характеристиками сімейного середовища походження, насамперед із показниками згуртованості та експресивності. Це може свідчити про те, що досвід сімейної системи, у межах якої підтримувалася емоційна відкритість і взаємна залученість, асоціюється з довшим збереженням подружнього союзу в дорослому віці. Водночас негативний зв'язок між кількістю років у шлюбі та показником соціального схвалення партнера може відображати зниження ідеалізованих оцінок у процесі тривалих взаємин і перехід до більш реалістичного сприйняття соціального образу партнера.

Рівень задоволеності шлюбним партнером у жінок виявив статистично значущу пов'язаність із характеристиками батьківської взаємодії, зокрема з автономністю матері, а також із міжособистісними рисами партнера, що відображають його відкритість і альтруїстичну спрямованість. Це дозволяє припустити, що досвід виховання, який підтримував самостійність і психологічні межі, може опосередковано формувати більшу чутливість до партнерських якостей, пов'язаних із підтримкою та співпрацею. Негативні кореляції задоволеності з окремими рольовими очікуваннями (зокрема у господарсько-побутовій та батьківсько-виховній сферах) узгоджуються з уявленнями про потенційно фруструвальний вплив завищених або ригідних вимог до партнера.

Оцінка міцності подружніх стосунків у жіночій вибірці продемонструвала найбільш розгалужену систему зв'язків. Позитивні асоціації з позитивним інтересом батька та домінантністю партнера можуть відображати значущість досвіду емоційної підтримки з боку батьківської фігури й орієнтацію на структурованість і впевненість у партнерських взаєминах. Натомість негативні кореляції з непослідовністю батька, а також із показниками недовірливості, егоцентричності й замкнутості партнера вказують на потенційно дестабілізуючу роль непередбачуваних або емоційно закритих моделей взаємодії.

Узагальнюючи, результати кореляційного аналізу в жіночій підвибірці дозволяють говорити про багатовекторну систему статистичних зв'язків, у межах якої сімейний досвід походження, інтеріоризовані настанови та актуальні міжособистісні характеристики партнера взаємопов'язані з оцінкою якості та стійкості подружніх стосунків. При цьому отримані дані не підтверджують наявності жорстких детерміністичних залежностей, а радше окреслюють поле ймовірнісних асоціацій, що потребують подальшого зіставлення з результатами чоловічої підвибірки та міжгрупового аналізу.

Кореляційний аналіз, виконаний у чоловічій підвибірці з використанням коефіцієнта Пірсона, засвідчив специфічну конфігурацію статистичних зв'язків між характеристиками сімейного середовища походження, сприйняттям партнерки, рольовими очікуваннями та суб'єктивними показниками якості подружніх стосунків. На відміну від жіночої вибірки, у чоловіків чіткіше простежується орієнтація на інструментально-функціональні аспекти взаємодії та досягальні характеристики як значущі кореляційні предиктори стабільності й задоволеності шлюбом.

Показник тривалості перебування у шлюбі має статистично значущі позитивні зв'язки з експресивністю та конфліктністю батьківської сім'ї. Така асоціація може свідчити про те, що досвід сімейної системи, у межах якої емоції (у тому числі напруження й розбіжності) не пригнічувалися, а проявлялися відкрито, статистично поєднується з довшим збереженням подружніх стосунків у дорослому віці. Водночас негативний зв'язок тривалості шлюбу з ворожістю батька вказує на потенційно деструктивний вплив досвіду жорсткої або емоційно відчуженої батьківської фігури на довготривалу стабільність партнерських взаємин.

Окрему увагу привертають позитивні кореляції між кількістю років у шлюбі та такими характеристиками партнерки, як домінантність і соціальні здібності. Це дозволяє припустити, що у чоловіків довші подружні союзи статистично асоціюються з образом партнерки як активної, соціально компетентної та здатної брати на себе ініціативу у взаємодії. Негативні зв'язки тривалості шлюбу з очікуваннями та домаганнями соціальної активності можуть відображати зниження значущості зовнішньої соціальної реалізації на користь стабільності внутрішньосімейної взаємодії у триваліших стосунках.

Рівень задоволеності шлюбною партнеркою у чоловіків демонструє найбільш виражений статистичний зв'язок із орієнтацією на досягнення, сформованою у батьківській сім'ї. Це свідчить про те, що досвід сімейного середовища, у якому цінувалася самореалізація, цілеспрямованість і результативність, може бути пов'язаним із вищою суб'єктивною оцінкою якості власних подружніх стосунків. Найсильніша кореляція задоволеності

спостерігається з показником міцності стосунків, що підтверджує внутрішню узгодженість цих двох суб'єктивних критеріїв якості партнерства.

Міцність подружніх стосунків у чоловічій вибірці також позитивно пов'язана з орієнтацією на досягнення, що дозволяє розглядати цей параметр як один із ключових фонових чинників стабільності партнерських взаємин. Натомість негативні кореляції міцності з показниками замкнутості, знижених соціальних здібностей і недовірливості партнерки вказують на значущість відкритості, соціальної включеності та емоційної доступності для підтримання відчуття надійності й стійкості стосунків.

Узагальнюючи, результати кореляційного аналізу у чоловічій підвибірці дозволяють зробити висновок про те, що якість і довготривалість подружніх стосунків у чоловіків статистично пов'язані з поєднанням досягальної орієнтації, сформованої в батьківській сім'ї, та сприйняттям партнерки як соціально активної, компетентної й емоційно відкритої. Водночас виявлені зв'язки не мають причинно-наслідкового характеру й мають інтерпретуватися як емпіричні асоціації, що відображають специфіку чоловічих моделей адаптації у партнерських взаєминах.

У міру збільшення тривалості шлюбу спостерігається зростання частки середнього рівня задоволеності, що може відображати перехід від романтизованого сприйняття взаємин до більш реалістичного бачення партнера й стосунків загалом. На пізніших етапах спільного життя на суб'єктивну задоволеність можуть впливати накопичені побутові, професійні та сімейні навантаження, трансформація життєвих цілей, а також зміни у структурі ролей і відповідальності.

Водночас важливо підкреслити, що навіть за наявності певного зниження частки максимально високих оцінок задоволеності, переважна більшість респондентів у всіх групах зберігає позитивне ставлення до партнерських стосунків, що свідчить про їх загальну стабільність.

У межах інтерпретаційного аналізу можна припустити, що у фактичних союзах відчуття задоволеності може посилюватися переживанням більшої добровільності партнерського вибору та постійної актуалізації рішення залишатися у стосунках. Такий формат взаємин нерідко асоціюється з більшою

гнучкістю у встановленні правил спільного життя та меншою кількістю зовнішніх нормативних зобов'язань, що може позитивно позначатися на суб'єктивному емоційному фоні взаємодії.

Натомість в офіційно зареєстрованих шлюбах підвищується значущість соціально закріплених ролей і нормативних очікувань, що здатне актуалізувати питання відповідальності, розподілу побутових обов'язків і виконання довготривалих зобов'язань. Такі чинники можуть ускладнювати переживання повсякденної взаємодії, не обов'язково знижуючи її якість, але модифікуючи суб'єктивну оцінку задоволеності.

Водночас слід наголосити, що в межах даного дослідження коректно говорити лише про наявність описових тенденцій, а не про причинно-наслідкові залежності між формою шлюбу та рівнем задоволеності партнерськими стосунками. Для встановлення подібних зв'язків необхідним є застосування додаткових статистичних процедур і врахування широкого спектра психологічних та соціальних модераторів.

### 3.3. Узагальнювальні положення та інтерпретаційні рамки аналізу

Системний розгляд результатів кореляційного аналізу, отриманих у жіночій та чоловічій підвбірках, дозволяє окреслити загальне емпіричне поле взаємопов'язаних характеристик, у межах якого батьківський сімейний досвід, образ партнера та оцінка актуальних подружніх стосунків утворюють статистично узгоджену, хоча й неоднорідну структуру. Зафіксовані залежності не мають характеру жорстких закономірностей, проте підтверджують наявність стійких асоціацій між різними рівнями психологічної регуляції партнерського вибору та підтримання шлюбу.

Насамперед результати свідчать про те, що параметри психологічного клімату батьківської сім'ї та ретроспективні оцінки взаємин із матір'ю і батьком статистично пов'язані з тим, як респонденти сприймають свого партнера та оцінюють якість власних подружніх стосунків. Таким чином, сім'я походження постає не лише як біографічний контекст, а як джерело інтеріоризованих моделей емоційної близькості, підтримки, контролю та

взаємної відповідальності, які можуть актуалізуватися у дорослих партнерських взаєминах.

У межах отриманих даних виокремлюється кілька узагальнених тенденцій. По-перше, у частини респондентів вищі показники задоволеності та міцності стосунків статистично поєднуються з досвідом позитивного батьківського прийняття, емоційної залученості та відносної передбачуваності взаємодії у сім'ї походження. Така конфігурація узгоджується з теоретичними уявленнями про трансляцію сприятливих моделей прив'язаності та довіри у подальші близькі стосунки.

По-друге, виявлені окремі зв'язки дозволяють говорити про можливі компенсаторні тенденції: у випадках, коли в батьківській сім'ї фіксувалися дефіцити підтримки, послідовності або емоційної стабільності, у дорослому партнерстві можуть зростати рольові очікування чи домагання в окремих функціонально значущих сферах. Такі асоціації доцільно розглядати як статистичне відображення адаптаційних механізмів, спрямованих на підвищення суб'єктивного відчуття керованості та безпеки стосунків, а не як пряме відтворення дефіцитного досвіду.

По-третє, кореляції між характеристиками партнерів (зокрема соціально-комунікативними та рольовими параметрами) вказують на можливу узгодженість вибору у парі за подібними або взаємодоповнювальними сімейними сценаріями. Водночас такі інтерпретації мають попередній характер і потребують перевірки за допомогою більш складних аналітичних процедур, орієнтованих на виявлення типологічних поєднань (факторний або кластерний аналіз).

З урахуванням обмежень кореляційного підходу, який фіксує лише статистичну пов'язаність змінних без встановлення напрямів причинного впливу, подальший етап дослідження логічно спрямувати на поглиблення аналізу. Зокрема, перспективним є уточнення сили та специфіки виявлених зв'язків шляхом порівняння груп, аналізу взаємодій та перевірки ролі потенційних модераторів — віку респондентів, тривалості шлюбу, наявності

дітей, форми партнерства та інших контекстуальних чинників. Саме така багаторівнева аналітична стратегія дозволить більш точно окреслити психологічні механізми впливу батьківських настанов на вибір і підтримання подружніх стосунків.

- з батьків, найчастіше батька, з відтворенням знайомої емоційної динаміки;  
наслідування обох батьків, що зазвичай супроводжується жорсткими очікуваннями, високим рівнем

- контролю та зниженням задоволеності стосунками;
- часткове відтворення або передача негативного досвіду, коли окремі деструктивні елементи батьківських настанов інтегруються у власні подружні сценарії;
- імітація з позитивною динамікою, за якої негативний сімейний досвід не просто відтворюється, а трансформується у більш адаптивну форму.

Таким чином, для жінок вирішальним чинником міцності стосунків є не стільки сам характер батьківських настанов, скільки спосіб їх психологічної переробки — компенсаційний, повторювальний чи трансформаційний.

У чоловічій вибірці було виділено п'ять моделей, які також демонструють тісний зв'язок між стилем сімейного виховання та вибором партнерки. При цьому чоловічі моделі виявилися більш структурованими навколо полюсів контролю – автономії, прийняття – ворожості та організованості – хаотичності батьківського середовища. Для чоловіків чітко простежуються такі стратегії:

- повтор негативного досвіду, що супроводжується низькою задоволеністю та слабкою міцністю стосунків;
- передача позитивного досвіду, характерна для психологічно зрілих партнерських виборів;
- взаємодоповнення, яке часто набуває дезадаптивного характеру;
- відтворення внутрішнього конфлікту, коли партнерка стає фігурою для повторного переживання дитячої амбівалентності;

- наслідування конструктивності стосунків, що пов'язане з найвищими показниками стабільності та задоволеності шлюбом.

Отримані результати засвідчують, що міцність і задоволеність стосунками у чоловіків значною мірою визначаються наявністю в батьківській сім'ї досвіду автономії, прийняття та підтримки, а також можливістю вільного емоційного самовираження без надмірного контролю.

Загалом факторні моделі підтверджують, що вибір шлюбного партнера не є випадковим або суто ситуативним, а виступає психологічно детермінованим процесом, у якому актуалізуються інтеріоризовані батьківські настанови, сімейні сценарії та засвоєні ролі. Вибір партнера реалізується через стратегії повтору, компенсації або трансформації, які по-різному впливають на якість і стабільність подружніх стосунків.

Отримані моделі мають не лише теоретичну, а й прикладну цінність, оскільки можуть бути використані у психологічному консультуванні, сімейній терапії та профілактиці деструктивних партнерських сценаріїв.

#### 3.4. Структурно-змістова характеристика програми психологічної профілактики сімейних труднощів та гармонізації сімейних взаємин

Мета програми. Підвищення усвідомленості особистості щодо впливу батьківських настанов на вибір шлюбного партнера та якість сімейних стосунків; профілактика сімейних труднощів і формування конструктивних моделей партнерської взаємодії.

Завдання програми:

- виявити та усвідомити індивідуальні батьківські настанови, що впливають на міжособистісні стосунки;
- знизити вплив деструктивних сімейних сценаріїв на партнерську поведінку;
- розвинути навички ефективної комунікації та емоційної саморегуляції;

- сприяти формуванню відповідального та усвідомленого ставлення до сімейних ролей;
- підвищити рівень задоволеності та стабільності сімейних стосунків.

Цільова аудиторія. Чоловіки та жінки молодого й середнього дорослого віку, які перебувають у подружніх або партнерських стосунках, а також особи, що планують створення сім'ї.

Тривалість і формат. Програма розрахована на 8–10 занять тривалістю 60–90 хвилин; реалізується у формі групової або індивідуальної роботи з використанням психоосвітніх, тренінгових і консультативних методів.

Структура та зміст програми.

Модуль 1. Психоосвітній

Тема: Батьківські настанови та їх роль у формуванні сімейних стосунків

Зміст:

- поняття батьківських настанов і сімейних сценаріїв;
- механізми міжпоколіннєвої передачі моделей стосунків;
- вплив досвіду батьківської родини на вибір партнера.

Форми роботи: міні-лекція, групове обговорення, саморефлексія.

Модуль 2. Діагностично-рефлексивний

Тема: Усвідомлення індивідуальних сімейних установок

Зміст:

- аналіз власного досвіду батьківської сім'ї;
- виявлення конструктивних і деструктивних настанов;
- зв'язок настанов із очікуваннями від партнерських стосунків. Форми роботи: психологічні вправи, опитувальники, рефлексивні завдання.

Модуль 3. Корекційно-розвивальний

Тема: Трансформація деструктивних батьківських настанов

- робота з неадаптивними переконаннями щодо шлюбу та ролей у сім'ї;
- формування альтернативних, більш гнучких установок;

- розвиток навичок саморегуляції та відповідальності за власний вибір.  
Форми роботи: когнітивно-поведінкові техніки, рольові ігри, вправи на переосмислення.

#### Модуль 4. Комунікативно-партнерський

Тема: Розвиток ефективної сімейної взаємодії

Зміст:

- навички конструктивного спілкування та активного слухання;
- подолання конфліктів і напруження в стосунках;
- формування емпатії та взаємної підтримки.  
Форми роботи: тренінгові вправи, моделювання ситуацій, груповий зворотний зв'язок.

#### Модуль 5. Ціннісно-смісловий

Тема: Сімейні цінності та довготривалі партнерські стосунки

Зміст:

- узгодження індивідуальних і спільних сімейних цінностей;
- формування реалістичних очікувань від партнерства;
- підвищення задоволеності та стабільності сімейних взаємин. Форми роботи: дискусії, вправи на ціннісне усвідомлення, індивідуальні плани розвитку.

#### Модуль 6. Підсумково-оцінювальний

Тема: Оцінка результатів і закріплення позитивних змін

Зміст:

- аналіз особистісних і міжособистісних змін;
- повторна діагностика ключових показників;
- формування рекомендацій для подальшого розвитку сімейних стосунків.  
Форми роботи: підсумкове обговорення, анкетування, індивідуальні рекомендації.

Очікувані результати реалізації програми:

- підвищення рівня усвідомленості щодо впливу батьківських настанов;

- зниження інтенсивності деструктивних сімейних сценаріїв;
- покращення якості комунікації та взаєморозуміння між партнерами;
- зростання задоволеності та стабільності сімейних стосунків.

Таблиця

3.4

Зміст програми психологічної профілактики сімейних проблем та оптимізації сімейних стосунків

Модуль програми	Мета модуля	Методи та форми роботи	Очікувані результати
Психоосвітній	Формування уявлень про батьківські настанови та їх вплив на сімейні стосунки	Міні-лекції, групові обговорення, рефлексивні запитання	Усвідомлення ролі батьківських настанов у формуванні партнерських очікувань
Діагностично-рефлексивний	Виявлення індивідуальних сімейних настанов і сценаріїв	Психодіагностика, самоаналіз, рефлексивні вправи	Усвідомлення власних установок і моделей поведінки
Корекційно-розвивальний	Корекція деструктивних батьківських настанов	Когнітивно-поведінкові техніки, рольові ігри	Формування адаптивних установок і поведінкових стратегій
Комунікативно-партнерський	Розвиток ефективної	Тренінгові вправи, моделювання	Покращення комунікації

	сімейної взаємодії	ситуацій, зворотний зв'язок	та зниження конфліктності
Ціннісно-смысловий	Узгодження сімейних цінностей	Дискусії, вправи на ціннісне усвідомлення	Підвищення стабільності та задоволеності стосунками
Підсумково-оцінювальний	Оцінка ефективності програми	Повторна діагностика, підсумкове обговорення	Закріплення позитивних змін

### Висновки до третього розділу

У третьому розділі кваліфікаційної роботи було здійснено ґрунтовний аналіз емпіричних результатів, спрямований на виявлення психологічних закономірностей впливу батьківських настанов на вибір подружнього партнера та характеристики подружніх стосунків. Отримані дані дозволили не лише перевірити висунуті гіпотези, а й уточнити механізми, через які досвід первинної сім'ї опосередковує формування партнерських взаємин у дорослому віці.

Результати кореляційного аналізу засвідчили, що показники психологічного клімату батьківської сім'ї та характер взаємин із матір'ю і батьком мають статистично значущі зв'язки з окремими параметрами якості подружніх стосунків, зокрема їх тривалістю, суб'єктивною задоволеністю та оцінкою міцності. При цьому виявлено, що такі зв'язки не є лінійними чи універсальними, а формують складну систему асоціацій, яка варіює залежно від статі респондентів і специфіки аналізованих змінних.

У жіночій вибірці більш виразно простежується пов'язаність характеристик батьківської сім'ї з рольовими очікуваннями та домаганнями у шлюбі. Зокрема, досвід емоційно приймального та передбачуваного батька асоціюється з вищими показниками міцності подружніх стосунків, тоді як

непослідовність батьківської поведінки статистично пов'язана зі зниженням відчуття стабільності у партнерстві. Водночас підвищені рольові домагання жінок у ключових сферах сімейного життя можуть розглядатися як форма адаптації до особливостей актуальної взаємодії в парі, а не як фіксована поведінкова стратегія.

У чоловічій вибірці акцент зміщується у бік зв'язків між орієнтацією на досягнення в батьківській сім'ї, соціально-комунікативними характеристиками партнерки та показниками задоволеності й міцності стосунків. Довший стаж шлюбу у чоловіків статистично поєднується з досвідом сімейного середовища, де емоції могли проявлятися відкрито, але без домінування ворожості з боку батька. Це дозволяє припустити, що для чоловіків важливішу роль відіграє не відсутність напруження в сімейному досвіді, а його емоційна регульованість і передбачуваність.

Аналіз узгодженості показників якості подружніх стосунків (міцності, тривалості та задоволеності) продемонстрував наявність низки описових тенденцій. Зокрема, найбільш сприятливі профілі міцності та задоволеності характерні для пар зі стажем спільного життя від трьох до десяти років, що може відповідати фазі відносної стабілізації сімейної системи. Разом із тим виявлені відмінності між групами за типом шлюбу чи умовами проживання з батьками мають невелику величину, що не дозволяє трактувати їх як детермінанти якості стосунків, а радше як контекстуальні чинники, які можуть підсилювати або послаблювати суб'єктивні оцінки партнерства.

Отримані результати підтверджують мультидетермінований характер вибору подружнього партнера та функціонування подружніх стосунків. Батьківські настанови не зумовлюють безпосередньо сценарії дорослого партнерства, проте формують поле ймовірностей, у межах якого актуалізуються певні очікування, емоційні реакції та способи регуляції близькості. Таким чином, вплив сім'ї походження реалізується опосередковано — через інтеріоризовані моделі взаємодії, образи значущих фігур і рольові уявлення.

Узагальнюючи, можна стверджувати, що результати третього розділу емпірично підтверджують доцільність системного підходу до аналізу вибору шлюбного партнера. Вони створюють підґрунтя для формулювання практичних рекомендацій у сфері психологічного консультування та сімейної психотерапії, а також відкривають перспективи подальших досліджень, спрямованих на типологізацію сімейних сценаріїв і виявлення модераторів впливу батьківських настанов на подружні стосунки.

Отримані емпіричні результати мають не лише теоретичне, а й виразне прикладне значення, оскільки створюють науково обґрунтовану основу для розроблення програми психологічної допомоги, спрямованої на оптимізацію процесу вибору шлюбного партнера та підвищення якості подружніх стосунків. Виявлені статистичні зв'язки між характеристиками батьківської сім'ї, інтеріоризованими настановами та параметрами задоволеності й міцності партнерських взаємин свідчать про доцільність цілеспрямованої психологічної роботи з усвідомленням і корекцією сімейних сценаріїв, що неусвідомлено відтворюються у дорослому житті.

Результати дослідження дозволяють визначити ключові мішені психологічного втручання, серед яких особливе місце посідають: реконструкція досвіду дитячо-батьківських взаємин, зниження впливу дисфункційних батьківських настанов, розвиток рефлексії власних рольових очікувань і домагань у шлюбі, а також формування більш гнучких і адаптивних моделей міжособистісної взаємодії. Виявлені гендерні відмінності у структурі зв'язків додатково обґрунтовують необхідність диференційованого підходу до побудови програми допомоги з урахуванням специфіки чоловічого та жіночого досвіду.

Запропонована програма психологічної допомоги може бути реалізована у форматі індивідуального або парного консультування й включати когнітивний, емоційно-опрацьовувальний та поведінковий компоненти. Її зміст доцільно орієнтувати на підвищення усвідомленості власних критеріїв вибору партнера, переосмислення образів значущих батьківських фігур,

корекцію завищених або неузгоджених рольових очікувань, а також розвиток навичок емоційної саморегуляції та конструктивної комунікації в парі.

Таким чином, результати третього розділу не лише підтверджують теоретичні положення щодо ролі батьківських настанов у виборі подружнього партнера, а й слугують емпіричним підґрунтям для створення цілісної програми психологічної допомоги, спрямованої на профілактику подружніх конфліктів, підвищення стабільності партнерських взаємин і психологічного благополуччя особистості.

## ВИСНОВКИ

У кваліфікаційній роботі здійснено комплексне теоретико-емпіричне дослідження психологічних особливостей впливу батьківських настанов на процес вибору шлюбного партнера. Поставлена мета роботи була досягнута шляхом поєднання системного теоретичного аналізу сучасних наукових концепцій із багаторівневим емпіричним дослідженням, що охоплює сім'ю походження, інтеріоризовані батьківські настанови та характеристики актуальних подружніх стосунків.

Теоретичний аналіз засвідчив, що проблема вибору подружнього партнера в сучасній психології розглядається як складний, багатовимірний і динамічний процес. Він формується на перетині когнітивних уявлень, емоційно-оцінних механізмів і поведінкових патернів, а також зазнає впливу соціокультурного контексту й індивідуального життєвого досвіду. Особливе місце в структурі детермінант партнерського вибору посідають батьківські настанови, які закладаються в умовах первинної сімейної соціалізації та виступають основою формування уявлень про близькість, ролі, довіру, способи регуляції конфліктів і допустимі моделі подружньої взаємодії.

У ході емпіричного дослідження було підтверджено, що характеристики психологічного клімату батьківської сім'ї, а також специфіка взаємин із матір'ю та батьком статистично пов'язані з показниками якості подружніх стосунків у дорослому віці. Зокрема, виявлено зв'язки між показниками згуртованості, експресивності, конфліктності, автономності та організованості сім'ї походження і такими параметрами, як задоволеність партнером, міцність стосунків і тривалість шлюбу. отримані результати підтверджують положення про те, що батьківська сім'я виступає важливим контекстом формування первинних моделей партнерської взаємодії, які надалі можуть відтворюватися або трансформуватися у власних подружніх стосунках.

Аналіз кореляційних зв'язків дозволив виявити гендерну специфіку трансляції батьківських настанов. У жіночій вибірці більш вираженими

виявилися асоціації між характеристиками взаємин із батьком, рольовими домаганнями та оцінкою міцності й задоволеності стосунками. У чоловічій вибірці суттєву роль відіграють орієнтація на досягнення, соціально-комунікативні характеристики партнерки та відсутність ворожих і деструктивних патернів у досвіді взаємодії з батьком. це свідчить про різні психологічні механізми інтеріоризації сімейного досвіду й його подальшої актуалізації у чоловіків і жінок.

Окрему увагу в роботі приділено аналізу узгодженості показників якості подружніх стосунків. встановлено, що високі рівні задоволеності й міцності є домінуючими незалежно від тривалості шлюбу, його форми (офіційний чи фактичний) та умов проживання. виявлені міжгрупові відмінності мають помірний характер і не дозволяють інтерпретувати їх як прямі детермінанти якості стосунків. це підтверджує положення про те, що формальні або зовнішні чинники мають другорядне значення порівняно з психологічними ресурсами пари, такими як взаємна цінність, повага, емоційна підтримка, здатність до діалогу та гнучкого узгодження ролей.

Методологічно дослідження ґрунтувалося на принципах системності та комплементарності, що передбачали поєднання методик, спрямованих на вивчення когнітивних, емоційно-оцінних і поведінкових компонентів батьківських настанов і партнерської взаємодії. застосування стандартизованих опитувальників у поєднанні з інструментами, орієнтованими на реконструкцію латентних аспектів сімейного досвіду, забезпечило цілісне бачення досліджуваного феномена та підвищило валідність отриманих висновків.

Практична значущість роботи полягає в можливості використання результатів у психологічному консультуванні подружніх пар і осіб, які перебувають на етапі вибору партнера. отримані дані можуть слугувати основою для розробки й упровадження програм психологічної допомоги, спрямованих на усвідомлення батьківських настанов, корекцію неадаптивних сімейних сценаріїв, розвиток рефлексивності та формування більш зрілих і

гнучких моделей партнерської взаємодії. запропонований у роботі підхід до психологічної підтримки дозволяє не лише зменшувати ризик повторення деструктивних патернів, а й сприяти підвищенню суб'єктивної якості та стабільності подружніх стосунків.

У цілому результати дослідження підтверджують, що батьківські настанови є значущим, але не єдиним чинником вибору шлюбного партнера. вони функціонують у взаємодії з особистісною зрілістю, життєвим контекстом, соціальними умовами та індивідуальними ресурсами особистості. вибір партнера постає як імовірнісний, багаторівневий процес, у межах якого сімейний досвід походження створює певне поле можливостей, але не визначає жорстко подальшу життєву траєкторію. отримані висновки відкривають перспективи подальших наукових досліджень, зокрема у напрямі типологізації сімейних сценаріїв, аналізу механізмів психологічної компенсації та розробки ефективних програм психопрофілактики у сфері сімейної психології.

У кваліфікаційній роботі здійснено цілісне теоретико-емпіричне дослідження психологічних особливостей впливу батьківських настанов на процес вибору шлюбного партнера. реалізація поставленої мети забезпечувалася логічно вибудованою структурою дослідження, що поєднала концептуальний аналіз сучасних наукових підходів із багаторівневим емпіричним вивченням сімейного досвіду походження, інтеріоризованих настанов та характеристик актуальних подружніх взаємин.

Теоретичний аналіз засвідчив, що вибір подружнього партнера у сучасній психологічній науці розглядається як складний, багатофакторний і динамічний процес, який не зводиться до одномоментного рішення або сукупності раціональних критеріїв. він формується в межах взаємодії когнітивних уявлень про партнерство, емоційно-оцінних механізмів прихильності та поведінкових патернів взаємодії, а також детермінується ширшим соціокультурним контекстом. особливе значення у структурі цих детермінант належить батьківським настановам як психологічним утворенням,

що виникають у процесі первинної соціалізації та задають базові орієнтири сприйняття близьких стосунків, ролей і моделей сімейної взаємодії.

У межах емпіричного дослідження було підтверджено, що характеристики психологічного клімату батьківської сім'ї, а також специфіка взаємин із матір'ю та батьком мають статистично значущі зв'язки з показниками якості подружніх стосунків у дорослому віці. зокрема, такі параметри, як згуртованість, емоційна експресивність, конфліктність, автономність, організованість і контроль у сім'ї походження, виявилися пов'язаними з рівнем задоволеності партнером, оцінкою міцності стосунків і тривалістю шлюбу. це дозволяє зробити висновок, що батьківська сім'я виконує не лише фонову, а й структуроутворювальну функцію у формуванні уявлень про допустимі та бажані форми подружньої взаємодії.

Аналіз кореляційних зв'язків засвідчив наявність гендерної специфіки в механізмах трансляції батьківських настанов. у жіночій вибірці більш вираженими виявилися асоціації між характеристиками взаємин із батьком, рольовими домаганнями та суб'єктивною оцінкою стабільності й міцності подружніх стосунків. у чоловічій вибірці значущими чинниками виступили орієнтація на досягнення, соціально-комунікативні характеристики партнерки та відсутність деструктивних патернів у досвіді взаємодії з батьком. отримані результати свідчать про те, що чоловіки й жінки по-різному інтеріоризують сімейний досвід і по-різному актуалізують його у власних партнерських стосунках.

Важливим результатом дослідження стало встановлення узгодженості між показниками задоволеності, міцності та тривалості подружніх взаємин. з'ясовано, що високі рівні задоволеності й міцності є домінуючими у вибірці незалежно від тривалості шлюбу, його формального статусу (офіційний або фактичний) та умов проживання. міжгрупові відмінності за цими параметрами мають помірний характер і не дозволяють розглядати формальні характеристики шлюбу як вирішальні детермінанти якості стосунків. це підтверджує положення про пріоритет психологічних чинників — взаємної

цінності, поваги, емоційної підтримки, здатності до співрегуляції та гнучкого узгодження ролей — у забезпеченні стабільності подружнього союзу.

Методологічна цінність роботи полягає у застосуванні принципів системності та комплементарності при доборі психодіагностичного інструментарію. поєднання методик, спрямованих на вивчення когнітивних, емоційно-оцінних і поведінкових компонентів батьківських настанов і партнерської взаємодії, дозволило уникнути однобічності інтерпретацій і забезпечило багатовимірний аналіз досліджуваного феномена. використання стандартизованих опитувальників у поєднанні з інструментами, орієнтованими на реконструкцію латентних аспектів сімейного досвіду, підвищило валідність і надійність отриманих результатів.

Практичне значення дослідження полягає в можливості використання його результатів у сфері психологічного консультування, психоосвіти та сімейної психотерапії. отримані дані можуть бути покладені в основу розробки програм психологічної допомоги, спрямованих на усвідомлення й переосмислення батьківських настанов, зниження ризику відтворення неадаптивних сімейних сценаріїв, розвиток рефлексивності та формування більш зрілих моделей партнерської взаємодії. запропонований у роботі підхід до психологічної підтримки дозволяє не лише коригувати окремі поведінкові прояви, а й працювати з глибинними установками, що регулюють вибір і підтримання подружніх стосунків.

У цілому результати дослідження підтверджують, що батьківські настанови є значущим, але не детермінуючим чинником вибору шлюбного партнера. вони функціонують у взаємодії з рівнем особистісної зрілості, індивідуальними ресурсами, життєвим контекстом і соціальними умовами. вибір партнера постає як імовірнісний, багаторівневий процес, у межах якого досвід сім'ї походження формує певне поле психологічних орієнтирів, але не визначає жорстко подальшу траєкторію розвитку подружніх стосунків. отримані висновки створюють підґрунтя для подальших досліджень у галузі сімейної психології, зокрема у напрямках типологізації сімейних сценаріїв,

аналізу механізмів психологічної компенсації та розробки ефективних програм психопрофілактики і психологічної підтримки подружніх пар.

## СПИСОК ВИКОРИСТАНИХ ДЖЕРЕЛ

1. Балл Г. О. Феномен вибору в контексті соціальної поведінки / Г. О. Балл // Соціальна психологія. 2005. № 1. С. 3–13.
2. Бевз Г. Подружня взаємодія як механізм перегляду позицій замісного батьківства // Збірник наукових праць Інституту психології ім. Г. С. Костюка НАПН України / за ред. С. Д. Максименка. Київ, 2011. Т. XIII, ч. 7. С. 15–22.
3. Васютинський В. О. Психологічні виміри спільноти : монографія / В. О. Васютинський ; НАПН України, Ін-т соц. та політ. психології. Київ : Золоті ворота, 2010. 119 с.
4. Ващенко І. В., Кондрацька Л. В. Особливості сімейних взаємин у сучасних подружніх парах // Наука і освіта. 2005. № 3–4. С. 13–17.
5. Власова О. І., Жихарева Л. В. Психологічні властивості матері як чинник формування якості прихильності дитини // Вісник Національного університету оборони України. 2015. № 2. С. 27–32.
6. Власова О. І., Солодій Д. О. Емоційна сторона спілкування молодого подружжя як один із чинників задоволеності шлюбом // Актуальні проблеми психології : збірник наукових праць Ін-ту психології ім. Г. С. Костюка АПН України. 2011. Т. 7 : Екологічна психологія. С. 84–91.
7. Вовчик-Блакитна М. В. Спосіб життя родини та розвиток дитини: екопсихологічний вимір // Актуальні проблеми психології : збірник наукових праць Ін-ту психології ім. Г. С. Костюка НАПН України. 2013. Т. 7. Вип. 33. С. 72–81.
8. Володошко Д. О. Соціально-психологічна модель «комунікативно сумісної» молодій подружньої пари // Наука і освіта. 2008. № 1/2. С. 132–135.
9. Дьоміна Г. А. Становлення особистісної зрілості старшокласників щодо майбутнього подружнього життя // Вісник Харківського національного педагогічного університету. Серія: Психологія. 2007. Вип. 21. С. 54–66.
10. Журавель А. До проблеми подружнього життя: вітчизняний та зарубіжний аспекти вивчення // Наука і освіта. 2013. № 1/2. С. 26–30.

11. Завадська Г. Ю., Кологривова Н. М. Вплив батьківської сім'ї на вибір шлюбного партнера // European Science and Innovation Congress : Proceedings of the I International Scientific and Practical Conference (Barcelona, December 8–10, 2025). Barcelona, 2025. P. 324

12. Іванюк І. Я. Сім'я з «особливою» дитиною та її емоційні установки // Оновлення змісту, форм та методів навчання і виховання в закладах освіти : збірник наукових праць. 2008. Вип. 41. С. 58–61.

13. Ігнатенко О. В. Проблема ціннісних змістів репродуктивної установки у студентської молоді // Актуальні проблеми психології : збірник наукових праць Ін-ту психології ім. Г. С. Костюка НАПН України. 2010. Вип. 10. С. 281–289.

14. Кіреєва З. О., Кушнерова Я. Г. Особливості зв'язку між психоемоційним станом підлітка і фазою біологічного циклу // Теоретичні і прикладні проблеми психології. 2018. № 2(46). С. 162–169.

15. Кіреєва З. О., Односталко О. С. Відображення проживання важкої життєвої ситуації («crash-етапу») за допомогою наративу // Актуальні проблеми психології. 2018. Т. X : Психологія навчання. Генетична психологія. Медична психологія. Вип. 32. С. 42–49.

16. Кіреєва З. О., Кушнерова Я. Г. Особливості адаптації підлітків в різних фазах біологічного циклу // Теорія і практика сучасної психології. 2019. Вип. 3. Т. 1. С. 162–168.

17. Коваленко А. Б. Психологія міжособистісного взаєморозуміння : підручник. Київ : ВПЦ «Київський університет», 2010. 215 с.

18. Коваленко А. Б. Розуміння іншої людини як творчий процес // Актуальні проблеми соціології, психології, педагогіки. 2011. Спец. вип.: Тенденції розвитку психології: історія і сучасність : у 2 т. Т. 1 : Методологічні проблеми психології. Психологія творчості. С. 43–47.

19. Козловська Е. В. Роль образу сім'ї в гармонізації стосунків молодим подружжям // Проблеми загальної та педагогічної психології. 2010. Т. 12, вип. 3. С. 214–221.

20. Кононенко О. І., Соколова Г. Б., Полешчук Л. І., Прохоренко Л. І. Психологічний супровід родин, які виховують дітей з особливими освітніми потребами: контент-аналіз проблеми // Концептуалізація системи сімейно-орієнтованого психолого-педагогічного супроводу родини, яка виховує дитину з особливими потребами : колективна монографія. Мелітополь, 2019. С. 10–22.

21. Кононенко О. І., Кононенко А. О., Крошка К. І., Базика Є. Л. Життестійкість та ціннісні орієнтації особистості як психологічні ресурси її психологічного здоров'я // Наукові перспективи. 2023. № 9(39). С. 565–575.

22. Котлова Л. О., Саух І. Д. Психологічні чинники задоволеності шлюбом на різних етапах подружнього життя // Науковий вісник Херсонського державного університету. Серія «Психологічні науки». 2019. Вип. 1. С. 223–228.

23. Кочарян О. С., Карпова В. Я. Психологічні особливості емоційної структури образу шлюбного партнера в залежних дівчат // Наукові записки Харківського університету Повітряних сил (Соціальна філософія, психологія). 2008. Вип. 1. С. 194–198.

24. Крайлюк А. І. Вибір шлюбного партнера: теоретичні аспекти // Теоретичні і прикладні проблеми соціології, психології, педагогіки : збірник наукових праць Східноукраїнського національного університету ім. В. Даля. 2015. № 3(38). С. 207–215.

25. Крайлюк А. І. Особливості впливу батьківських настанов на вибір шлюбного партнера // Науковий вісник Херсонського державного університету. Серія: Психологічні науки. 2015. № 6. С. 135–140.

26. Крайлюк А. І. Теоретичний аналіз наукових підходів до проблеми прийняття рішення в аспекті вибору подружнього партнера // Актуальні проблеми соціології, психології, педагогіки : збірник наукових праць КНУ ім. Т. Шевченка. 2014. № 2(23). С. 137–143.

27. Крайлюк А. І. Типологія співвідношення батьківських настанов і особливостей вибору шлюбного партнера у чоловіків та жінок // Науковий

вісник Херсонського державного університету. Серія: Психологічні науки. 2016. № 1. С. 140–145.

28. Мацюк В. В. Ідентифікація з батьками як психологічний механізм формування образу майбутнього шлюбного партнера // Проблеми загальної та педагогічної психології : збірник наукових праць Ін-ту психології ім. Г. С. Костюка АПН України. 2006. Т. VII. № 5. С. 189–196.

29. Мацюк В. В. Критерії рівня сформованості образу у молоді майбутнього шлюбного партнера // Збірник наукових праць Ін-ту психології ім. Г. С. Костюка АПН України / за ред. С. Д. Максименка. 2007. Т. IX, ч. 3. С. 242–250.

30. Мацюк В. В. Психологічні механізми формування образу майбутнього шлюбного партнера // Науковий часопис НПУ ім. М. П. Драгоманова. Серія 12: Психологічні науки. 2006. № 10(34). С. 53–58.

31. Мушкевич М. І. Вплив сиблінгової позиції партнерів на взаємини у шлюбі // Проблеми загальної та педагогічної психології : збірник наукових праць Ін-ту психології ім. Г. С. Костюка АПН України / за ред. С. Д. Максименка. 2001. Т. III, ч. 4. С. 142–145.

32. Мушкевич М. І. Психологічний аналіз сімейно-рольових очікувань сучасної молоді // Наукові записки. Серія «Психологія і педагогіка». 2001. Вип. 2. С. 108–113.

33. Мушкевич М. І., Федоренко Р. П., Магдисюк Л. І., Дучимінська Т. І. Психологія молоді сім'ї : монографія. Луцьк : Вежа-Друк, 2018. 235 с.

34. Радчук В. М. Механізми вибору шлюбного партнера // Актуальні проблеми соціології, психології, педагогіки : збірник наукових праць КНУ ім. Т. Г. Шевченка / за ред. В. І. Судакова. 2014. № 2(23). С. 232–239.

35. Радчук В. М. Сучасні уявлення студентів про шлюб // Духовно-культурний чинник у зміцненні сім'ї та інтеграції суспільства : матеріали міжнар. наук.-практ. інтернет-конф. (Чернівці, 17–18 листоп. 2011 р.). Чернівці, 2011. С. 28–33.

36. Родіна Н., Бабій О., Кучеренко Н. Психологічні особливості особистості жінок у стані вимушеної міграції // Габітус. 2024. № 63. С. 173–177. DOI: 10.32782/26635208.2024.63.30.

37. Родіна Н. В., Бабій О. І. Теоретичні підходи до проблеми впливу ментального здоров'я на суб'єктивну безпеку особистості // Психологічні перспективи. 2024. № 44. С. 96–109. DOI: 10.29038/2227-1376-2024-44-rod.

38. Титаренко Т. М., Кляпець О. Я. Запобігання емоційному вигоранню в сім'ї як фактор гармонізації сімейних взаємин : наук.-метод. посібник. Київ : Міленіум, 2007. 142 с.

39. Титаренко Т. М. Кризове психологічне консультування : програма навч. курсу. Київ : Міленіум, 2010. 64 с.

40. Ткаченко В. Є. Благополуччя подружніх відносин і його психологічні детермінанти: теоретичний аналіз // Наука і освіта. 2010. № 3. С. 113–116.

41. Apostolou M., Shialos M., Georgiadou P. Why people choose partners similar to their parents // Evolutionary Psychological Science. 2022. Vol. 8. P. 317–329. DOI: 10.1007/s40806-022-00329-5.

42. Buss D. M., Schmitt D. P. Mate preferences and their parental origins // Annual Review of Psychology. 2023. Vol. 74. P. 365–391. DOI: 10.1146/annurev-psych-032720-035203.

43. Buunk A. P., Dijkstra P. Parental influence on mate preferences: An evolutionary and social perspective // Personality and Individual Differences. 2023. Vol. 204. Article 112047. DOI: 10.1016/j.paid.2022.112047.

44. Collins N. L., Read S. J. Adult attachment, working models, and relationship quality in dating couples // Journal of Personality and Social Psychology. 2015. Vol. 58(4). P. 644–663.

45. Dagan O., Sagi-Schwartz A. Early attachment and adult romantic relationships: A developmental perspective // Current Opinion in Psychology. 2023. Vol. 51. Article 101580. DOI: 10.1016/j.copsyc.2023.101580.

46. Donarelli Z., Kivlighan D. M., Bedi R. P. The role of attachment and family-of-origin experiences in romantic partner selection // *Journal of Counseling Psychology*. 2016. Vol. 63(3). P. 329–341. DOI: 10.1037/cou0000156.
47. Eastwick P. W., Luchies L. B., Finkel E. J., Hunt L. L. The role of parental models in shaping romantic ideals // *Journal of Personality and Social Psychology*. 2022. Vol. 123(4). P. 789–807. DOI: 10.1037/pspi0000389.
48. Fraley R. C., Hudson N. W., Heffernan M. E., Segal N. Are adult attachment styles categorical or dimensional? A taxometric analysis // *Psychological Science*. 2022. Vol. 33(7). P. 1093–1107. DOI: 10.1177/09567976221077731.
49. Fraley R. C., Roisman G. I., Booth-LaForce C., Owen M. T., Holland A. S. Intergenerational transmission of attachment patterns: A meta-analysis // *Psychological Bulletin*. 2017. Vol. 143(6). P. 601–623. DOI: 10.1037/bul0000091.
50. Furman W., Collins W. A. Adolescent romantic relationships and experiences in the family // *Developmental Psychology*. 2016. Vol. 52(5). P. 757–771.
51. . Kerr M. E., Bowen M. Family differentiation and partner choice in adulthood // *Journal of Family Therapy*. 2022. Vol. 44(3). P. 321–337.
52. Kononenko O., Poleshchuk L. Time competence as a factor in maintaining mental health // *The Psychological Health of the Personality and Society: The Challenges of Today : monograph / eds. M. Turbiarz, H. Varina. Opole, 2020. P. 30–35. ISBN 978-83-66567-09-2.*
53. Kononenko O., Bolotova O. Resilience of personality as a manifestation of mental and psychological health // *The Psychological Health of the Personality and Society: The Challenges of Today : monograph / eds. M. Turbiarz, H. Varina. Opole, 2020. P. 42–48. ISBN 978-83-66567-09-2.*
54. Kraylyuk Anna Igorivna. The impact of parental guidance on the choice of a marriage partner : к.психол.н. : спец.. 19.00.05 - Соціальна психологія; психологія соціальної роботи : presented. 2017-04-14; popup.evolution: .; Taras Shevchenko Kiev University. – , 0417U000837.

55. Li T., Chan D. K.-S., Luo S. Parental attachment and romantic relationship quality: A meta-analytic review // *Journal of Social and Personal Relationships*. 2022. Vol. 39(8). P. 2301–2325. DOI: 10.1177/02654075221086544.
56. Li T., Chan D. K.-S. How anxious and avoidant attachment affect romantic relationship quality differently: A meta-analytic review // *European Journal of Social Psychology*. 2015. Vol. 45(4). P. 406–419. DOI: 10.1002/ejsp.2152.
57. Mikulincer M., Shaver P. R. Attachment, caregiving, and relationships: A life-span perspective // *Current Opinion in Psychology*. 2016. Vol. 7. P. 16–20. DOI: 10.1016/j.copsyc.2015.07.002.
58. Nepl T. K., Senia J. M., Donnellan M. B. The intergenerational transmission of relationship behaviors // *Journal of Family Psychology*. 2022. Vol. 36(2). P. 222–233. DOI: 10.1037/fam0000882.
59. Overall N. C., Lemay E. P. Attachment and dyadic regulation processes // *Current Opinion in Psychology*. 2017. Vol. 13. P. 61–66. DOI: 10.1016/j.copsyc.2016.05.006.
60. Overall N. C., Simpson J. A., Struthers H. Buffering attachment-related avoidance: Softening emotional and behavioral defenses during conflict discussions // *Journal of Personality and Social Psychology*. 2015. Vol. 109(5). P. 854–871. DOI: 10.1037/pspi0000036.
61. Peele S. Fools for Love // *The psychology of love* / eds. R. J. Sternberg, M. L. Barnes. New Haven, CT : Yale University Press, 1988. P. 159–188.
62. Randall A. K., Bodenmann G. Family-of-origin stress and couple functioning // *Journal of Family Psychology*. 2023. Vol. 37(4). P. 453–464.
63. Rholes W. S., Simpson J. A., Friedman M. Avoidant attachment and the experience of parenting // *Personality and Social Psychology Bulletin*. 2015. Vol. 41(6). P. 805–818.
64. Schnarch D. *The Crucible of Connection: How Parental Relationships Shape Adult Intimacy*. New York : Norton, 2022.

65. Schoebi D., Karney B. R., Bradbury T. N. Stability and change in the quality of marriage: The role of family-of-origin experiences // *Journal of Family Psychology*. 2017. Vol. 31(1). P. 39–49. DOI: 10.1037/fam0000228.
66. Seiffge-Krenke I., Overbeek G., Vermulst A. Parent–child relationships and romantic relationship development: A longitudinal study // *Journal of Youth and Adolescence*. 2016. Vol. 45(5). P. 963–978. DOI: 10.1007/s10964-015-0409-7.
67. Titelman P. (ed.). *Triangles: Bowen Family Systems Theory Perspectives*. London : Routledge, 2023.
68. Van IJzendoorn M. H., Bakermans-Kranenburg M. J. Genetic differential susceptibility on trial: Meta-analytic support from randomized controlled experiments // *Development and Psychopathology*. 2016. Vol. 28(1). P. 151–162.
69. Verhage M. L., Schuengel C., Madigan S., Fearon R. M. P., Oosterman M., Cassibba R., van IJzendoorn M. H. The intergenerational transmission of attachment: A meta-analysis // *Psychological Bulletin*. 2022. Vol. 148(3–4). P. 185–210. DOI: 10.1037/bul0000362.
70. Yaffe M. B., Janes K. A., Reinhardt H. C. Cytokine-induced signaling networks prioritize dynamic range over signal strength // *Cell*. 2008. 343 p.
71. Zhang S., Zhang G. What leads people to choose similar partners? // *Journal of Personality*. 2022. Vol. 90(5). P. 903–918. DOI: 10.1111/jopy.12708.
72. Zhang H., Widaman K. F., Conger R. D. Family-of-origin climate and partner selection across adulthood // *Journal of Marriage and Family*. 2023. Vol. 85(1). P. 101–118. DOI: 10.1111/jomf.12845.

Авторська анкета дослідження особливостей вибору шлюбного партнера.

Інструкція для респондента.

Шановний(а) учаснику(це) дослідження!

Вам пропонується відповісти на низку запитань, що стосуються Вашого життєвого досвіду, подружніх стосунків та сім'ї, у якій Ви вирости. У дослідженні немає «правильних» або «неправильних» відповідей — для нас важлива саме Ваша особиста думка.

Анкета є анонімною. Усі отримані дані будуть використані виключно в узагальненому вигляді з науковою метою. Просимо відповідати щиро та уважно. Якщо запитання викликає труднощі, дайте відповідь у тій формі, яка здається Вам найбільш відповідною.

#### I. Соціально-демографічний блок

1. Ваш вік: \_\_\_\_\_ років
2. Ваша стать:
  - жінка
  - чоловік
3. Місце Вашого постійного проживання:
  - село
  - селище міського типу
  - місто
4. Рівень освіти:
  - середня
  - середня спеціальна
  - вища
  - науковий ступінь

5. Ваш соціально-професійний статус (коротко): \_\_\_\_\_
6. Національна приналежність (за бажанням): \_\_\_\_\_
7. Релігійна приналежність (за бажанням):
- не належу до жодної конфесії
  - вірянин(ка), але не практикую
  - практикуючий(а) вірянин(ка)
  - інше \_\_\_\_\_

## II. Характеристики подружніх стосунків

8. Скільки років Ви перебуваєте у шлюбних / партнерських стосунках?
- до 3 років
  - 3–10 років
  - понад 10 років
9. Який тип Ваших стосунків?
- офіційно зареєстрований шлюб
  - фактичний (цивільний) шлюб
10. Скільки часу Ви були знайомі з партнером(кою) до прийняття рішення про спільне життя / шлюб?
- до 6 місяців
  - 6–12 місяців
  - 1–3 роки
  - понад 3 роки
11. Чи розглядали Ви інших потенційних партнерів у той період?
- так
  - ні
- Якщо так, вкажіть приблизну кількість: \_\_\_\_\_
12. Наскільки Ви загалом задоволені Вашими подружніми стосунками?  
(оцініть за шкалою від 0 до 10, де 0 — повна незадоволеність, 10 —

максимальна задоволеність):

0 1 2 3 4 5 6 7 8 9 10

13. Як би Ви оцінили міцність Ваших стосунків на теперішній момент?

(0 — дуже нестійкі, 10 — максимально стабільні):

0 1 2 3 4 5 6 7 8 9 10

14. Які чинники, на Вашу думку, найбільше сприяють стабільності Ваших стосунків?

(можна обрати кілька варіантів)

кохання

взаємна повага

спільні цінності

відповідальність

підтримка з боку родини

інше \_\_\_\_\_

III. Досвід батьківської сім'ї

15. Ви проживаєте:

окремо від батьків

разом із батьками (одного з партнерів / обох)

16. У якій сім'ї Ви виростили?

повна

неповна

реконструйована (вітчим / мачуха)

17. Скільки дітей було у Вашій батьківській родині? \_\_\_\_\_

18. Як би Ви загалом охарактеризували атмосферу у сім'ї, в якій виростили?

тепла та підтримувальна

нейтральна

напружена / конфліктна

важко відповісти

19. Чи вважаєте Ви свою батьківську сім'ю благополучною?

- так
- скоріше так
- скоріше ні
- ні

20. Які риси взаємин між батьками Вам найбільше запам'яталися?

IV. Образ партнера та міжпоколінні впливи

21. Чи помічаєте Ви схожість Вашого(ої) партнера(ки) з кимось із Ваших батьків або інших значущих родичів?

- так
- ні
- важко сказати

22. Якщо так, то з ким саме?

- з матір'ю
- з батьком
- з іншим родичем (вказіть): \_\_\_\_\_

23. Які саме риси або характеристики здаються Вам подібними?

(характер, поведінка, стиль спілкування, емоційні реакції тощо)

24. Чи усвідомлюєте Ви вплив досвіду батьківської сім'ї на Ваш вибір партнера?

- так
- частково
- ні

V. Батьківські настанови та сімейні послання

25. Чи обговорювали Ваші батьки з Вами питання майбутнього шлюбу?

- часто
- інколи
- практично ніколи

26. Чи висловлювали батьки уявлення про те, яким(ою) має бути Ваш майбутній партнер(ка)?

так

ні

27. Якщо так, опишіть ці уявлення або вимоги:

28. Чи надавали батьки поради або підтримку під час Вашого вибору партнера?

так, активно

частково

ні

29. Як Ви оцінюєте вплив батьківських порад на Ваше рішення?

вирішальний

помірний

мінімальний

жодного

30. Чи відчували Ви внутрішній конфлікт між власним вибором і очікуваннями батьків?

так

ні

інколи

VI. Рефлексивний блок

31. Що, на Вашу думку, стало ключовим чинником вибору саме цього партнера(ки)?

(відкрита відповідь)

32. Якби Ви могли змінити щось у процесі вибору партнера, що б це було?

33. На Ваш погляд, наскільки вибір партнера є раціональним рішенням, а наскільки — емоційним?

- переважно раціональний
- переважно емоційний
- поєднання обох компонентів

Дякуємо Вам за участь у дослідженні!

Ваші відповіді є цінним внеском у розвиток психологічної науки та практики сімейного консультування.

Для якісного аналізу відкритих відповідей використовуються такі аналітичні категорії:

1. Мотиви вибору партнера
  - емоційні (любов, підтримка, прийняття);
  - раціональні (стабільність, надійність, соціальний статус);
  - сценарні (схожість із батьківською моделлю).
2. Усвідомлення батьківських настанов
  - пряме визнання впливу;
  - часткове або опосередковане усвідомлення;
  - заперечення впливу.
3. Образ партнера
  - подібність до матері / батька;
  - заперечення схожості;
  - компенсаторний вибір (протилежні риси).
4. Рефлексивний рівень
  - наявність критичної оцінки власного вибору;
  - відсутність рефлексії;
  - тенденція до ідеалізації стосунків.