

них підприємств на показник ефективності реалізації інноваційної продукції.

4 етап. Співставлення циклічності показників зміни реального ВВП та рентабельності продажу інноваційної продукції підприємств.

5 етап. Формування стратегії збутової політики інноваційно-активних машинобудівних підприємств на основі встановлення рівня ефективності інструментів збутової політики на різних стадіях економічного розвитку.

В якості інноваційно-активних машинобудівних підприємств України запропоновано обрати: ПАТ «СМНВО ім. Фрунзе», ДП НВКГ «Зоря»-«Машпроект», АТ «Сумський завод «Насосенергомаш», ТОВ «Турбомаш». За результатами формалізації представлених вище етапів науково-методичного підходу отримано наступні висновки. Для усіх чотирьох інноваційно-активних підприємств серед п'яти досліджуваних характеристик збутової політики найбільший вплив складають три: частка витрат на збут інноваційної продукції в загальних витратах на збут; відношення витрат на збут інноваційної продукції до прибутку від реалізації інноваційної продукції; кількість менеджерів, що проходили підвищення кваліфікації за профілем інновацій у загальній чисельності менеджменту компанії. Цікавим є той факт, що для кожного з підприємств рейтинг впливу цих трьох показників є абсолютно різним.

Найдієвішим інструментом збутової політики, який впливає на рентабельність реалізації інноваційної продукції, та, відповідно, на активізацію виходу підприємства з кризової фази економіки є обсяг фінансування напрямків збутової діяльності. Всі три показники реалізації збутової політики пов'язані саме з обсягом її фінансування. Так, якщо частка витрат на збут інноваційної продукції в загальних витратах на збут та відношення витрат на збут інноваційної продукції до прибутку від реалізації інноваційної продукції, безпосередньо, описують обсяг та результативність вкладених в збут коштів, то кількість менеджерів, що проходили підвищення кваліфікації за профілем інновацій у загальній чисельності менеджменту компанії, характеризує витрати у персонал та частково інший напрямок забезпечення збутової політики – компетенцію персоналу. Зупиняючись на тривалості появи позитивних зрушень від впровадження інструментів збутової політики, зауважимо, що лаг дії збутової політики на рентабельність продажів інноваційної продукції як в період стабільності, так і в період кризи складає рік.

Таким чином, запропонований науково-методичний підхід надає можливість машинобудівному інноваційно-активному підприємству більш точно визначити різний організаційний комплекс інструментів збутової політики в залежності від фінансових можливостей підприємства та бажаного терміну очікуваних результатів.

## **ФОРМУВАННЯ ІНВЕСТИЦІЙНОГО МЕХАНІЗМУ ПІДПРИЄМСТВА**

*Емельянов О.С.*

аспірант кафедри економіки та моделювання ринкових відносин  
*Одеський національний університет імені І.І. Мечникова*  
*м. Одеса, Україна*

Перехід України до ринкової моделі ведення господарства безпосередньо пов'язаний з формуванням нової ідеології інвестиційного процесу.

Інвестиційний процес по своїй суті є динамічним і, відповідно, вимагає застосування гнучких форм управління ним, комплексного регулювання основних елементів інвестиційного процесу з його орієнтацією на кінцеві результати, починаючи зі створення механізмів мотивації інвестиційної діяльності і до формування в країні середовища, сприятливого для інвестування.

Питання формування інвестиційного механізму давно турбує вітчизняних економістів, оскільки вкладення капіталів — це відповідальне економічне рішення з найбільш віддаленим і погано прогнозованим кінцевим результатом, від якого залежать як операційні прибутки, так і загальний стан та розвиток підприємства. Так, Бланк І.А. розглядає механізм інвестиційного менеджменту як систему основних елементів, які регулюють процес розробки і реалізації інвестиційних рішень. Ним виділено чотири основні складові елементи інвестиційного механізму, а саме: ринковий механізм регулювання інвестиційної діяльності підприємства, державне нормативно-правове регулювання інвестиційної діяльності підприємства, систему конкретних методів здійснення управління інвестиційною діяльністю підприємства та внутрішній механізм регулювання окремих аспектів інвестиційної діяльності підприємства [1]. Російський вчений Жданов В.П. розглядає такі складові інвестиційного механізму як : мотиваційний блок, ресурсне правове і організаційне забезпечення [2]. Однак ним не було враховано всі можливі мотиви здійснення інвестиційної діяльності.

Під час організації інвестиційної діяльності держава, господарюючі суб'єкти використовують поєднання різних економічних, організаційних і правових методів з відповідною різноманітністю форм, стимулів і обмежень господарської діяльності. Тому важливим завданням є поглиблення визначення внутрішнього устрою інвестиційного механізму, який охоплює економічні та інституціональні (правові, організаційні, політичні, етичні тощо) аспекти.

На нашу думку, інвестиційним механізмом підприємства є цілеспрямовано створена, взаємодіюча сукупність форм і джерел інвестицій, методів, інструментів та важелів впливу на процес розробки і реалізації інвестиційних рішень підприємства. Алгоритм інвестиційного механізму підприємства зображено на рис. 1.

Підприємство не є самодостатньою та закритою системою, а діє в певному середовищі, тобто працює за правилами, встановленими на певній території в певний період часу. Відповідно на прийняття інвестиційних рішень впливають окремі макроекономічні фактори, які певним чином діють на інвестиційну активність підприємств.

Загалом, на збільшення мотивації інвестиційної діяльності діють багато макроекономічних факторів інвестиційної активності, основними з яких є:

- збільшення рівня формування і використання заощаджень в економіці країни;
- зниження ставки процента на фінансовому ринку;
- інтенсифікація темпів науково-технічного прогресу;
- зниження темпів інфляції;
- зростання ділової активності в циклічному процесі економічної динаміки;
- високий рівень сегментації, конкуренції, розвитку інфраструктури інвестиційного ринку;
- сприятливий інвестиційний клімат, створений на законодавчому рівні

через державне кредитування, приватизацію, податкове регулювання, амортизаційну політику, антимонопольні заходи, державний лізинг, ліцензування і квотування, тощо.

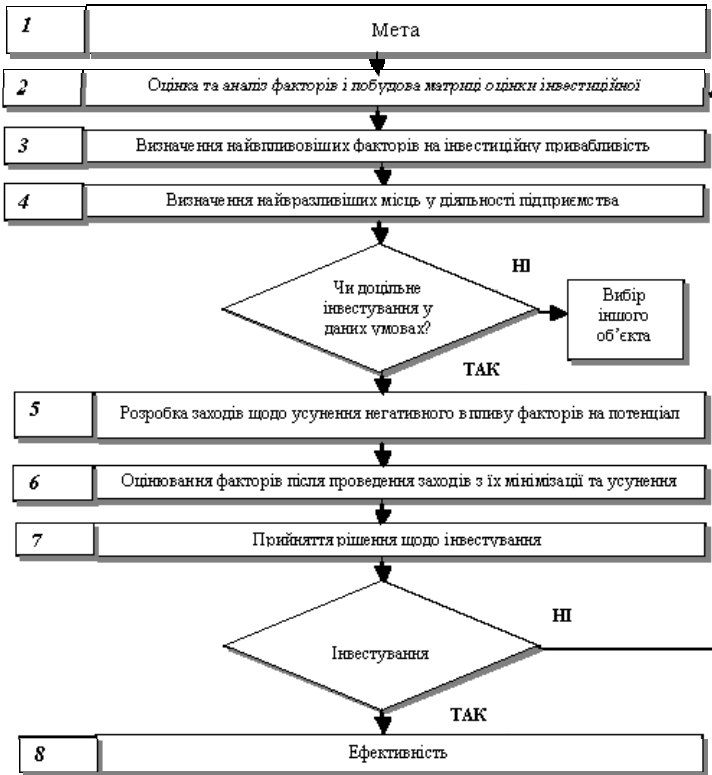


Рис. 1. Концептуальна модель інвестиційного механізму підприємства

Особливості сучасної інвестиційної діяльності визначають необхідність моделювання їх інвестиційної поведінки з врахуванням як економічної, так і неекономічної мотивації.

Ресурсне забезпечення інвестиційної діяльності є вихідною базою, на основі якої здійснюється формування інвестиційного механізму для реалізації поставлених в конкретному проекті цілей.

Сформований належно інвестиційний механізм підприємства є необхідним для суб'єктів інвестиційної діяльності і дає їм можливість врахувати всі аспекти при розробці інвестиційних проектів та встановити порозуміння між ними.

### Література:

1. Сокурєнко П.І. Інвестиційна політика як ефективна форма управління ухваленням інвестиційних рішень / П.І. Сокурєнко, О.Ф. Кришан // Європейський вектор економічного розвитку. – 2010. – № 1 (8). – С. 208–214.

2. Пріоритети інвестиційної політики у контексті модернізації економіки України. – К. : НІСД, 2013. – 48 с.

3. Ульяновченко О.В. Інвестиційний процес і його складові елементи [Електронний ресурс] / О.В. Ульяновченко // Ефективна економіка. – Режим доступу : <http://www.economy.nayka.com.ua/?op=1&z=405>.

## ІНВЕСТИЦІЙНО-ІННОВАЦІЙНА ДІЯЛЬНІСТЬ ПІДПРИЄМСТВ ОДЕСЬКОЇ ОБЛАСТІ

**Сєбов В.К.**

аспірант кафедри економіки та моделювання ринкових відносин  
*Одеський національний університет імені І.І. Мечникова  
м. Одеса, Україна*

Питання, пов'язані з аналізом та формуванням інвестиційної привабливості вітчизняної економіки є актуальними з наукової та практичної точки зору. Інвестиційні процеси у країнах з перехідною економікою, у тому числі в Україні, характеризуються виснаженістю джерел і недостатністю обсягів коштів, а також вкрай нераціональною структурою вкладень. Це своєю чергою унеможливає швидкий й ефективний підхід означених країн до моделі інвестиційно-інноваційного розвитку [1]. Тому необхідно підібрати раціональні рецепти покращення інвестиційного клімату як для окремого підприємства, так і для цілої країни.

Проблемами, пов'язаними з інвестиційною діяльністю, розвитком та привабливістю на макро- та на мікрорівні приділяють достатню увагу вітчизняні та зарубіжні науковці. Серед них: О. Амоша, А. І. Бланк, Ю. Бажал, Н. Бутко, Т. Лазарева, Т. В. Момот, А. А. Пабат, В. Г. Федоренко, С. В. Захарін, І. О. Жадан, І. В. Лобас, Д. В. Крищенко та інші. Дослідженню проблем інновацій та інноваційної діяльності присвячена також низка праць, зокрема О. І. Амоши, Ю.М. Бажала, М. П. Денисенка, Н. В. Краснокутської, Н. Б. Кирич, Я. В. Риженка, О.М. Собко, С. Ф. Покропивного, В. Г. Федоренка, Л. І. Федулової, П. С. Харіва, М. Хучека, Й. А. Шумпетера та ін. Проте потребують удосконалення інвестиційно-інноваційні механізми, тобто безпосереднє спрямування інвестицій в необхідну галузь, для отримання інновацій та додаткового економічного ефекту в майбутньому.

Метою дослідження є розгляд та аналіз теоретико-методичних основ інвестиційно-інноваційної діяльності підприємства.

Згідно з даними Державної служби статистики України, питома вага Одеської області в валовому регіональному продукті України становила в 2015 р. 4,72%.

За 2010–2015 рр. кількість інноваційно активних підприємств в Одеській області збільшилася на 8,1%. Питома вага Одеського регіону в загальній кількості інноваційно активних підприємств України складала в 2015 р. 4,1%. Загальний обсяг витрат на інноваційний розвиток в Одеській області суттєво скоротився за 2012–2015 рр. на 98,4% у результаті зменшення витрат на придбання науково-