

Одеський національний університет імені І. І. Мечникова

(повне найменування вищого навчального закладу)

Факультет психології та соціальної роботи

(повне найменування інституту/факультету)

Кафедра соціальних теорій

(повна назва кафедри)

## Кваліфікаційна робота

бакалавра

на тему: «**Формування професійних цінностей у майбутніх соціальних працівників**»

**«Formation of professional values in future social workers»**

Виконала: студентка денної форми навчання  
спеціальності 231 Соціальна робота  
Индоїту Кристина Костянтинівна  
Керівник к. політ.н., доц. Терещенко Г.О.  
Рецензент д. політ.н., проф.  
Дунаєва Лариса Миколаївна

Рекомендовано до захисту:

Протокол засідання кафедри

№ \_\_\_ від \_\_\_\_\_.2021 р.

Захищено на засіданні ЕК № \_\_\_

протокол № \_\_\_ від \_\_\_\_\_ 2021 р.

Оцінка \_\_\_\_\_ / \_\_\_\_\_

(за національною шкалою, шкалою ECTS, бали)

В.О. Завідувача кафедри

Голова ЕК

(підпис)

Т.П.Хлівнюк

(ПІБ)

(підпис)

І.Г.Ухіна

(ПІБ)

Одеса – 2021

**ЗМІСТ**

<b>ВСТУП</b>	<b>3</b>
<b>РОЗДІЛ I. ТЕОРЕТИКО МЕТОДОЛОГІЧНІ АСПЕКТИ ФОРМУВАННЯ ПРОФЕСІЙНИХ ЦІННОСТЕЙ У МАЙБУТНІХ СОЦІАЛЬНИХ ПРАЦІВНИКІВ</b>	<b>7</b>
1.1.Аналіз проблеми формування професійних цінностей	7
1.2.Стан розробленості проблеми формування професійних цінностей у студентів майбутніх соціальних працівників в теорії і практиці вищої освіти	12
1.3.Структурно-функціональна модель формування професійних цінностей у майбутніх соціальних працівників	19
<b>Висновок до першого розділу</b>	<b>26</b>
<b>РОЗДІЛ II. ДОСЛІДЖЕННЯ ФОРМУВАННЯ ПРОФЕСІЙНИХ ЦІННОСТЕЙ У МАЙБУТНІХ СОЦІАЛЬНИХ ПРАЦІВНИКІВ</b>	<b>28</b>
2.1.Організаційні основи дослідження формування професійних цінностей майбутніх соціальних працівників	28
2.2.Діагностика професійних цінностей студентів майбутніх соціальних працівників	34
2.3.Рекомендації щодо формування професійних цінностей у майбутніх соціальних працівників	42
<b>Висновок до другого розділу</b>	<b>46</b>
<b>ВИСНОВОК</b>	<b>48</b>
<b>СПИСОК ВИКОРИСТАНОЇ ЛІТЕРАТУРИ</b>	<b>52</b>
<b>ДОДАТКИ</b>	

## ВСТУП

**Актуальність теми.** У сучасній ситуації, коли спостерігаються зменшення духовного потенціалу суспільства, невизначеність ідеалів і цінностей, молодь має гостру потребу в набутті загальнолюдських, громадських і професійних ціннісних орієнтирів для подолання духовної кризи. Ситуація, що склалася робить необхідними гармонійне поєднання соціальних і особистісно-індивідуальних цінностей молоді та засвоєння позитивних професійних ціннісних орієнтирів для успішної самореалізації в суспільстві і професійному співтоваристві.

У зв'язку з цим однією з найважливіших завдань вищої школи є організація освітнього процесу в напрямі формування професійних цінностей у студентів, що орієнтують майбутніх фахівців на прийняття конструктивних (грунтовних, плідних) рішень, вибір гуманістичної стратегії поведінки, пошук шляхів професійного самовдосконалення. Особливо це стосується майбутніх фахівців із соціальної роботи, оскільки об'єкт їх професійної діяльності - людина, що знаходиться у важкій життєвій ситуації, що вимагає гуманного ставлення до себе і конструктивного вирішення своєї проблеми. Професійні цінності у майбутніх фахівців розглядаються з урахуванням загальнолюдських і суспільних цінностей щодо професії та спеціальності «Соціальна робота».

**Ступінь наукової розробленості теми.** Проблема формування цінностей була в центрі уваги педагогів і просвітителів вищої школи з моменту її заснування і знайшла відображення в роботах:

В даний час проблема цінностей виступає як міждисциплінарна і розглядається вченими в рамках різних наук:

- в культурології;
- в педагогіці ;
- в психології ;
- в соціології ;
- в філософії .

Разом з тим аналіз теорії і практики вищої освіти свідчить про те, що проблема формування професійних цінностей у майбутніх фахівців із соціальної роботи в умовах вузівської освіти до досі не була предметом спеціального наукового дослідження. Спостерігається ситуація в області формування професійних цінностей у майбутніх фахівців із соціальної роботи пояснюється наявністю низки суперечностей:

- між потребою суспільства у фахівцях із соціальної роботи, конструктивно вирішують проблеми клієнтів з опорою на професійні цінності, і недостатньою сформованістю у них даних цінностей;
- між відсутністю моделі формування професійних цінностей у майбутніх фахівців із соціальної роботи та необхідністю розробки педагогічних умов цієї моделі;
- між існуючими вимогами до професійної освіти майбутніх фахівців із соціальної роботи та недостатнім методичним забезпеченням освітнього процесу в плані формування професійних цінностей у студентів.

Необхідність вирішення виявлених протиріч дозволила сформулювати проблему дослідження: теоретичні основи моделі та педагогічні умови ефективного формування професійних цінностей у майбутніх фахівців із соціальної роботи.

**Об'єкт дослідження** - освітній процес в університеті, орієнтований на підготовку майбутніх фахівців із соціальної роботи.

**Предмет дослідження** - педагогічні умови формування професійних цінностей у майбутніх фахівців із соціальної роботи в середовищі ЗВО.

**Мета дослідження** - розробити, теоретично обґрунтувати та реалізувати модель формування професійних цінностей у майбутніх фахівців із соціальної роботи.

Відповідно до мети та предметом були поставлені такі завдання дослідження:

- зробити аналіз проблеми формування професійних цінностей;

- проаналізувати проблему формування професійних цінностей майбутніх соціальних працівників;
- розглянути структур-но функціональну модель формування професійних цінностей майбутніх соціальних працівників;
- підібрати методики дослідження формування професійних цінностей майбутніх соціальних працівників;
- продіагностувати рівень сформованості професійних цінностей майбутніх соціальних працівників;
- надати рекомендації та розробити модель волонтерського студентського гуртка, який сприятиме формуванню професійних цінностей майбутніх соціальних працівників

Для вирішення поставлених завдань використовувався комплекс **методів дослідження:**

- теоретичні методи (історико-педагогічний, порівняльний аналіз проблеми дослідження, моделювання, синтез);
- емпіричні методи (тестування, експертна оцінка, спостереження, проектний метод).

**База дослідження:** Одеський національний університет імені І.І. Мечникова Факультет психології та соціальної роботи. Всього в дослідженні прийняли участь 27 студентів спеціальності 231 Соціальна робота.

**Апробація.** Основні положення дипломного дослідження були представлені, розглянуто та схвалено на студентській науково-практичній «77-й студентській науковій конференції» (15 квітня 2021 року).

**Публікації.** За темою кваліфікаційної роботи опубліковано тези доповіді на науковій конференції:

Терещенко Г.О., Индоіту К.К. Аналіз проблеми формування професійних цінностей майбутніх соціальних працівників //Матеріали до 77-ї студентської наукової конференції. Секція «Факультету психології та соціальної роботи». Підсекція «Соціальних теорій», 15 квітня 2021 р. – Одеса: Одеський національний університет імені І. І. Мечникова, 2021. С. 266-269

**Теоретична і практична значущість** дипломного дослідження визначається об'єктивною необхідністю всебічного аналізу формування професійних цінностей у майбутніх соціальних працівників. Сформульовані висновки важливі для подальшого вирішення проблеми формування професійних цінностей у майбутніх соціальних працівників.

**Структура та обсяг роботи:** кваліфікаційна робота складається зі вступу, двох розділів та висновків до них, висновків(загальних), додатків, списку використаних джерел. Загальний обсяг роботи – 58 сторінок комп'ютерного тексту. Робота містить 8 таблиць, 5 рисунків. Перелік посилань нараховує 57 найменувань.

# РОЗДІЛ І.

## ТЕОРЕТИКО МЕТОДОЛОГІЧНІ АСПЕКТИ ФОРМУВАННЯ ПРОФЕСІЙНИХ ЦІННОСТЕЙ У МАЙБУТНІХ СОЦІАЛЬНИХ ПРАЦІВНИКІВ

### 1.1. Аналіз проблеми формування професійних цінностей

На всьому протязі розвитку суспільства цінності є похідними від співвідношення світу і людини, підтверджуючи важливість того, що зробила людина в процесі свого життя. Вони мають синтагматичний характер, що складається в історичному формуванні цінностей і фіксації їх в науковому знанні у вигляді специфічних образів і уявлень. Цінності формуються і змінюються в міру історичного розвитку суспільства, так як вони пов'язані з трансформаціями, що відбуваються в різних сферах соціокультурного буття.

Зміст освіти також має історичний характер, оскільки вона визначається цілями і завданнями навчання і виховання на тому чи іншому етапі розвитку суспільства, змінюється під впливом вимог життя, виробництва і рівня розвитку наукового знання.

Як суспільне явище соціальна робота властива людському товариству з моменту його існування: в різні періоди свого розвитку суспільство допомагає виживати своїм членам в різній формі. Модель допомоги визначається рівнем розвитку суспільства, його культурою в конкретно-історичний період (А.А.Реан), типом соціальності, завжди в прямій або опосередкованій формі впливає на зміст, форми і методи соціалізації або ресоціалізації людини [39].

Соціальна робота є родовою рисою людського спілкування, формування якої пов'язано з потребою соціуму забезпечити своє існування і розвиток не тільки на основі виробництва матеріальних і духовних благ, а й за допомогою адекватних суспільних відносин, закріплених в соціальній структурі, соціальній свідомості і поведінці.

Слово «робота» означає, що такий вид діяльності носить активний, навмисний характер, а епітет «соціальна», - що її метою є надання людині допомоги в придбанні або відновленні соціальності, соціального функціонування і на цій основі - соціального благополуччя.

У цьому сенсі термін «соціальна робота» виступає як синонім такого типу соціальної діяльності в суспільстві, метою і результатом якої повинні бути соціалізація або ресоціалізація людини [4]. Соціальна допомога та підтримка є іманентно властивими і характерними рисами соціальної роботи. Остання як вид професійної діяльності поєднує в собі компоненти допрофесійної діяльності. При цьому ознаками професійної діяльності виступають наявність необхідної законодавчо-нормативної бази, розвинутої інфраструктури, підготовлених кадрів.

Соціальна робота включає в себе ціннісну орієнтацію поряд з теоретичним і практичним. Її ядро утворюють цінності, на які спираються професіонали при наданні допомоги і підтримки клієнтам. Майбутнім фахівцям з соціальної роботи важливо знайти ціннісні орієнтири, щоб сприяти сталому позитивному розвитку суспільства в цілому і професійного співтовариства зокрема. Для виявлення цінностей професії «Соціальна робота», що вимагають формування у студентів, необхідно проведення історико-педагогічного аналізу наукової літератури (історичної, культурологічної, педагогічної, філософської та ін.), що розглядає специфіку соціокультурного розвитку суспільства, яка проливає світло на еволюцію професійних цінностей в соціальній роботі із загальнолюдських, суспільних цінностей. Хоча проведений аналіз не претендує на повноту і однозначність в дослідженні поставленої проблеми, він дозволяє вивчити основні передумови - попередні умови [12], - логіку і зміст формування професійних цінностей у молоді в той чи інший час.

Цінності професії «Соціальна робота» склалися в ході професіоналізації соціальної діяльності на базі тих загальнолюдських, суспільних цінностей, які акцентували увагу одних людей на наданні

соціальної допомоги і підтримки іншим нужденним людям» сприяючись на поліпшення положення останніх і переслідуючи кінцевою метою інтеграцію найвразливіших людей в суспільстві.

У дослідженні стану розробленості досліджуваної проблеми студент розуміється як особистість з формуючими професійними цінностями при отриманні освіти в ЗВО.

Формування професійних цінностей у майбутніх фахівців з соціальної роботи передбачає професійне становлення особистості. В щодо цього поняття в соціальній роботі ще немає усталених визначень. Тим часом в рамках нашого дослідження найбільш продуктивним є визначення професійного становлення особистості. Професійне становлення особистості - це процес прогресивної зміни особистості під впливом соціальних впливів, професійної діяльності і власної активності, спрямованої на самовдосконалення і самоздійснення [3]

Формування, становлення особистості майбутнього фахівця розглядається як необхідна складова професійної освіти. Вчені намагаються співвіднести з цінностями мету, зміст освіти і виховання та розглядають мету виховання як «вторинний або навіть третинний зріз» по відношенню до цінностей. Цінності фіксують те, що склалося в житті, в менталітеті народу і (або) проголошено як норму. Змінюються цінності, змінюються норми, змінюються цілі виховання [3].

На наш погляд, аналіз стану розробленості досліджуваної проблеми буде логічним за умови його проведення в такій послідовності розгляду понять: «особистість» ( «людина», «індивід», «індивідуум», «індивідуальність») - «цінності» (загальнолюдські, громадські, особисті, професійні) - «діяльність» (трудова, професійна, педагогічна, навчальна).

Як складне поняття особистість є предметом вивчення різних областей наукового знання: філософії, соціології, психології, педагогіки, соціальної роботи, етики. При розгляді теорій особистості (філософських, психологічних, соціологічних та ін.) помітні змішання і протиставлення підходів природних і гуманітарних наук до її дослідженню. Але є і загальні положення:

- «особистість являє собою якусь неповторну єдність, певну цілісність»;
- вона грає роль «вищої інтегруючої інстанції, що керує психічними процесами» [6].

В структурі особистості виділяються наступні компоненти:

- спрямованість - система домінуючих потреб і мотивів, відносин, ціннісних орієнтацій і установок особистості (спрямованість на досягнення, успіху, професійне зростання та ін.);
- професійна компетентність - обізнаність, ерудованість, сукупність професійних знань, умінь, а також способи виконання професійної діяльності (соціально-правова, економічна, спеціальна, персональна компетентність, аутокомпетентність);
- професійно важливі якості - психологічні якості особистості, що визначають продуктивність будь-якої діяльності, в т. тому числі навчальної (професійна самостійність, соціально-професійний інтелект, професійна мобільність, самоконтроль та ін.);
- професійно значущі психофізіологічні властивості - узагальнені професійні здібності (координація дій, швидкість реакції, ручна вправність, витривалість та ін.) [14].

Вивчення ролі цінностей в діяльності фахівця є принциповим для нас, так як допомагає зрозуміти специфіку формування професійних цінностей у студентів, запропонувати забезпечити його систему заходів. Для цього розглядаються поняття, зміст, особливості формування професійних цінностей у майбутніх фахівців із соціальної роботи з першочерговим зверненням до загальнолюдських і суспільних цінностей, які лежать в основі цінностей будь-якої професії. аналіз численних визначень поняття «цінність» дозволив виділити ряд точок зору на дане поняття по галузях наукового знання (Див.табл. 1.1)

Таблиця 1.1.

## Визначення поняття «цінність» в різних галузях наукових знань

Галузь знань	Визначення
<b>Філологія</b>	Властивість чого-небудь (В. Даль). 1) Те, що має велику ціну, то, що дорого; 2) ціна, вартість чого-небудь; 3) важливість, значення чогось (С. Ожегов)
<b>Філософія</b>	Специфічно соціальні визначення об'єктів навколишнього світу, що виявляють їх позитивне / негативне значення для суспільства, людини (А.Г. Здравомислов). Те, що почуття людей диктують визнати що стояв над усім і до чого можна прагнути, споглядати, ставитися з повагою, визнанням, пошаною (П. Менцер)
<b>Психологія</b>	Смислові універсалиї, що формуються в результаті узагальнення типових ситуацій, завдань, з якими суспільству або людині доводилося стикатися багато разів (В. Франкл). Особистісний сенс, «категорія значущості», а не «категорія знання» (Г. Олпорт).
<b>Соціологія</b>	Спільні в суспільстві (спільності) переконання щодо цілей, до яких люди повинні прагнути, і основних засобів їх досягнення (Н. Смелзер)
<b>Культурологія</b>	Духовна опора, яка допомагає людині встояти перед важкими випробуваннями і співвідноситься з істиною, а з поданням про ідеал, бажаному, нормативному, надає сенс людського життя (П.С. Гуревич). Вибір того чи іншого об'єкта, стану, потреби, цілі, які мають більш високе існування (Б.С. Єрасов).
<b>Соціальна робота</b>	Поняття, яке вказує на культурне, суспільне й особистісне значення (значимість) явищ і факторів дійсності (В. Жуков). Соціальні та культурні значення певних явищ групової життєдіяльності конкретного трудового колективу, які сприймаються з позицій специфіки окремої професії (Є.Р. Ярська-Смирнова)
<b>Педагогіка</b>	Значимість об'єктів навколишнього світу для людини, яка визначається ступенем їх залученості в сферу життєдіяльності особистості, її інтересів і потреб, соціальних відносин. Критерії оцінки даної значущості виражаються в моральних принципах і нормах, ідеалах, установках, цілях (Е. Зеер, І.І. Хасанова).

Цінності розглядаються вченими в рамках різних підходів, які вивчають особистість (філософського, соціального, соціально-психологічного, культурологічного та ін.). Так, представники соціально-психологічного підходу розвивають думку про наявність понять, близьких до поняття цінності, «так чи інакше які виділяють певну сторону або функцію,

виконувану цінністю» [11]. Близьким за значенням до цінностей є поняття ціннісної орієнтації, яке використовується при віднесенні особистісних цінностей до мотиваційно-потребуючої сфери, пов'язаної з регулюванням соціальної поведінки. Також особистісні цінності розглядаються в більшій мірі при віднесенні їх до смислової сфери особистості, включення громадських цінностей в механізм діяльності та поведінки особистості [7].

Цінності особистості усвідомлені і досить стійкі протягом певного періоду часу, можуть бути пофарбовані як позитивно, так і негативно. В останньому випадку цінності сприймаються людиною як анти цінності, відкидаються і не переростають в ціннісні орієнтації, що відображають динамічний (реалізацію цінностей в діях) аспект прийнятих індивідом цінностей.

Отже, основними особистісними цінностями, які класифікуються за різними критеріями можуть бути наступні: життя, здоров'я, особиста безпека, добробут, сім'я, родичі, освіту; свобода слова, совісті, творчості і самореалізації; прагнення до вільного розвитку своїх здібностей, особистий успіх, взаємодопомога та ін.

## **1.2. Стан розробленості проблеми формування професійних цінностей у студентів майбутніх соціальних працівників в теорії і практиці вищої освіти.**

Питання отримання студентами профільної освіти з соціальної роботи активно розробляються в Україні з 2000 р в зв'язку з включенням в кваліфікаційний довідник посад керівників, фахівців і службовців кваліфікаційної характеристики фахівця із соціальної роботи, а також з відкриттям нової спеціальності «Соціальна робота» в середніх і вищих навчальних закладах.

Професійні цінності в соціальній роботі розглядають М. Фірсов, Е. Холостова [53, 50].

У трактуванні вітчизняних вчених, цінності будь-якої професії - стійкі уявлення, переконання про людей, їхні цілі, способи досягнення цих цілей і бажаних умовах життя. Існує достатня кількість цінностей в соціальній роботі, при цьому кожна з них можна було б віднести до цінностей іншої професії. Тільки своєрідне поєднання цінностей робить їх професійними цінностями – цінностями соціальної роботи. В якості цінностей в соціальній роботі наводяться наступні: повага особистості клієнта, його довіри, права клієнта на самовизначення, визнання самоцінності кожного індивіда, прийняття клієнта таким, яким він є; неосуджуваче ставлення до клієнта, віра в людську здатність до зміни, зростання, поліпшення та ін. Серед них особливо виділяють чотири цінності з огляду на їх най більшість характерності соціальної роботи. Це доступ фахівця до ресурсів та можливостей, унікальність особистості клієнта, посилення самостійності клієнта і його здатності до самовизначення, відповідальність фахівця перед окремими громадянами і суспільством. При цьому «з чотирьох цінностей ... доступ до ресурсів і можливостей є найважливішою при визначенні призначення і сутності професії» [24].

На зростаюче значення таких загальнолюдських цінностей, як право на життя, гуманізм, свобода, совість, справедливість, гідність, борг, солідарність, норми моральності, звертає увагу Є.І. Холостова. Вона ставить акцент на визначенні цінності благодійності (відрізняючи її від милосердя, соціальної допомоги, соціальної підтримки) як особливої форми соціальної допомоги та підтримки, що полягає в безоплатному наданні матеріальної допомоги і підтримки [52].

З точки її зору завдання соціальної роботи - створення і розвиток гуманістично орієнтованої соціальної діяльності, формування у людини і суспільства гуманістичних мотивів. Гуманістично - орієнтована соціальна діяльність визначається в матеріально- речових і духовно-ідеологічних предметах (ідеях, ідеалах, стандартах, цільових установках і т. п.). До професійних цінностей зараховує особу, її індивідуальність, унікальність, провідні цінності професії соціального працівника.

Професійна практика соціальної роботи являє собою унікальну комбінацію певних знань, майстерності і цінностей, які формують процес допомоги. Знання і напрямки соціальної роботи ґрунтуються на ґрунті точно виражених цінностей професії, і майстерність соціального працівника втілює ці цінності в залежності від його відданості цінностям [52].

На думку М.В. Фірсова, Є.Г. Студьонової, основу філософії соціальної роботи як ідеології професійної діяльності «становлять цінності і ідеали, які оформилися в процесі еволюційного розвитку соціальної роботи як громадської професії. Інтеріоризуванні цінності і норми особистості формують принципи професійної відповідальності, ціннісні концепти професії» [50]. Автори наводять низку цінностей в соціальній роботі: право на життя, свободу; рівність, справедливість, солідарність, соціальна відповідальність, емпатія, прийняття, автентичність, повагу, експертність, аттрактивність, надійність.

Аксиологічне ядро соціальної роботи можуть становити такі професійні цінності: право індивідів на підтримку з боку свого найближчого оточення і суспільства, якщо вони стикаються з життєвими труднощами і негараздами; право на повагу власної людської гідності; право на самовизначення в тій мірі, в якій це не створює загрозу власної особистості або оточуючим, право на помилку, відповідальність індивідів за свої дії. Основною цінністю професії може виступати самовизначення (Ш. Рамон). частиною цінності самовизначення пропонується, вважати «право на помилку».

Підкреслюється значення гуманності, справедливості, самовизначення, конфіденційності, антидискримінації, чесності в професії.

Соціальним працівникам важливо захищати людську гідність, соціальну справедливість, підтримку незаможних і найбільш вразливих клієнтів, прагнення до мирного співіснування, добру волю [40].

Під цінностями в соціальній роботі розуміють провідну потребу служити своїй професії. на: благо оточуючих, яка орієнтує професійно-особистісну активність соціального працівника в досягненні цієї гуманної

мети. Вона виділяє три взаємопов'язані групи цінностей професії, послідовно засвоювані в ході професійного навчання і виховання:

- цінності, що відображають альтруїстичний характер діяльності (допомога слабо захищеним людям);
- цінності етичної відповідальності перед професією;
- цінності, пов'язані з потребою самореалізації, самоствердження, самовдосконалення особистості фахівця, досягнення професіоналізму в діяльності. [23].

Вивчення специфіки загальнолюдських, громадських і професійних цінностей привело нас до висновку про те, що професійні цінності в соціальній роботі (унікальність, повагу, прийняття особистості клієнта, соціальна справедливість, визнання права клієнта на допомогу і самовизначення, робота в інтересах клієнта та ін.) необхідно розглядати як громадські значення явищ і факторів дійсності, прийняті фахівцями з соціальної роботи, стійкі етичні уявлення фахівців про надання допомоги клієнту.

Формування професійних цінностей у студентів розглядається нами як:

- цілеспрямована спільна діяльність викладача і студентів, що здійснюється в освітньому процесі;
- самостійний процес;
- педагогічна (освітня) система, або безліч взаємопов'язаних структурних компонентів, об'єднаних єдиною метою розвитку особистості і функціонують в цілісному освітньому процесі.

Кожен елемент системи (її частину, компонент) має свої властивості - сутнісні характеристики, - вказують на його специфіку. мета задає структуру системи, зміну етапів в її функціонуванні, що відбивають динамічних аспект існування системи.].

Для кожної системи характерна наявність наступних ознак:

- інтеграційних якостей (Системності), якими не володіє жоден з окремо взятих елементів системи;

- складових елементів, (компонентів, частин), з яких утворюється система; в) структури, певних зв'язків і відносин між частинами і елементами;
- функціональних характеристик системи і окремих її компонентів;
- взаємозв'язку системи з навколишнім середовищем і з системами нижчого або вищого порядку;
- зв'язку минулого, теперішнього і майбутнього в системі і в її компонентах;
- цілей і управління (в біологічних і соціальних системах).

Отже, формування професійних цінностей у студентів можна розглядати в якості системного процесу з власною структурою, в тому числі:

- 1) процесу (підсистеми), що протікає всередині педагогічної систем, спрямованої на професійну освіту, виховання студентів;
- 2) самостійної системи.

Аналіз фахової літератури дає підставу стверджувати, що професійні цінності в соціальній роботі можуть розглядатися на різних рівнях: на мета-макро-, мезо- і мікрорівні (М.В. Фірсов, Є.Г. Студьонова); на рівні ультимативних (ідеальних), найближчих (безпосередніх) і інструментальних (операціональних) цінностей (Є.Р. Ярская- Смирнова) та ін. [50]

Професійні цінності в соціальній роботі, на наш погляд, можна вивчати на таких основних рівнях ціннісного буття, як:

- Теоретичний рівень. Професійні цінності даного рівня постають в теоретичному, ідеальному вигляді як абстрактні поняття безвідносно до реальної ситуації надання допомоги клієнту. Вони не шикуються в ієрархію, так як не можна порівнювати між собою, рівнозначні. Цінності, конкретизуються відповідно до специфіки роботи з певними клієнтами, реалізуються на наступних рівнях. Описуваний рівень може бути поєднаний з рівнем метацінностей (буттєвих цінностей, метапотреб) в рамках гуманістичної теорії особистості А. Маслоу. Відповідно до цієї теорії, людина має ряд метаценностей, які, незважаючи на свій абстрактний, характер, втілюються в реальному житті і стають пріоритетними в залежності від потреб

в самоактуалізації особистості. До основних буттєвих цінностей індивіда А. Маслоу зараховує цілісність, досконалість, активність, красу, доброту, унікальність, істину, самодіяльність, простоту, честь, реальність та ін.

- Контекстуальний рівень. На цьому рівні професійні цінності розглядаються відповідно до контексту (специфікою) діяльності фахівця із соціальної роботи, так як виступають в якості мотивів, цілей, які його спонукають і до яких він прагне. Цінності даного рівня шикуються в ієрархії. У ній пріоритетні по значущості позиції займають цінності, найбільш затребувані специфікою діяльності фахівця, тобто актуальні в контексті конкретної професійної діяльності (в роботі з ув'язненими, пенсіонерами, підлітками та т. д.). ці цінності стають ключовими для фахівця з соціальної роботи в більшості випадків надання допомоги клієнтам;

- Ситуативний рівень. В рамках ситуативного рівня цінності виступають як цілі професійної діяльності, розкриваючи специфіку діяльності (не в більшості випадків), а в кожному з випадків окремо взятої ситуації роботи фахівця з клієнтом. Тут утворюється ціннісна ієрархія, на перших (ведучих) позиціях якої стоять професійні цінності, користуються найбільшим попитом «тут і зараз» - в ситуації з окремим клієнтом. [24]

Такий поділ на рівні дозволяє конкретизувати зміст і ієрархію професійних цінностей при низхідному порядку їх розгляд і узагальнювати - при висхідному. Професійні цінності в соціальній роботі пов'язані з категорією діяльності, оскільки фахівець реалізує їх в професійній діяльності - при взаємодії з клієнтом

В закладі вищої освіти засвоєння діяльності, пов'язаної з виконанням професійних обов'язків, проходить при отриманні студентами професійної

освіти, що включає в себе цілісний освітній процес - навчання, виховання і самовиховання майбутніх фахівців з соціальної роботи. Оволодіння змістом професії, в тому числі ціннісним, неможливо без педагогічної взаємодії основних суб'єктів освітнього процесу (викладача і студента). Кожен з них покликаний здійснювати певний вид діяльності: з боку

викладача (педагога) – це викладання (професійно-педагогічної діяльності), зі сторони студента - навчання (навчальна, навчально-пізнавальна, квазіпрофесійна діяльність).

На наш погляд, професійний, ціннісний потенціал у майбутніх фахівців у ЗВО в рамках навчальної діяльності можна і необхідно розвивати:

- на теоретичних заняттях (через розробку спеціальних завдань, спрямованих на формування професійних цінностей у студентів-за рахунок стимулювання їх волонтерської активності; впровадження таких завдань в відповідні дисципліни, спецкурси, методичні рекомендації);

- на навчальній практиці (за рахунок складання, і внесення завдань, виконуваних індивідуально, за бажанням студентів, и- звертають їх увагу на реалізацію цінностей в діяльності фахівця, в документи навчальної практики - щоденник практиканта і звіт студента).

Ефективній реалізації професійних цінностей сприяє включення студентів в волонтерську (добровольчу) діяльність, організовану через виконання спеціальних завдань навчальної практики. В зв'язку з цим ми підтримує точку зору Є.І. Холостовой про те, що основи добровольчої діяльності і підготовка до використання волонтерів на практиці повинні, стати невід'ємною частиною професійної освіти в області соціальної роботи. Студенти можуть бути волонтерами під час проходження практики [52]. Їхні мотиви (самореалізація, професійна підготовка, написання дипломної роботи і ін.), професійні цінності реалізуються в рамках виконавчого компонента при організації практики, що дозволяє студентам в реальній обстановці проявити себе з різних позицій, в тому числі з позиції добровільних помічників, так як волонтерство.

Таким чином, аналіз стану розробленості даної проблеми дозволив прийти до висновку про те, що формування професійних цінностей у майбутніх фахівців здійснюється переважно в ЗВО, сприяючи вивченню аксіологічного підстави соціальної роботи, і включає в себе основні компоненти (мотиваційний, пізнавальний, виконавчий, результативний).

Тим часом нам не вдалося виявити єдиний склад основних професійних цінностей в соціальній роботі і специфіку використання методів, форм і засобів по формуванню цих цінностей у студентів. Забезпечити таке формування, на наш погляд, можна, створивши відповідну систему заходів, що реалізується в освітньому процесі ЗВО і спроектовану по спеціально розробленим зразком – моделі.

### **1.3. Структурно-функціональна модель формування професійних цінностей у майбутніх соціальних працівників**

Розробка варіанти вирішення поставленої проблеми безпосередньо пов'язана зі створенням моделі досліджуваного процесу, що дозволяє його описати і керувати ним. Так як модель - це теоретичний аналог формування професійних цінностей у майбутніх фахівців з соціальної роботи.

Структурно-функціональна модель передбачає здійснення педагогічного процесу виховання і розвиток особистості, яка визнає за суб'єктом цього процесу всі цивільні права і обов'язки, створення умов для індивідуальної реалізації задатків і здібностей особистості з опорою на її позитивні якості, організацію педагогічного процесу на основі співробітництва. В рамках виховної діяльності цей підхід акцентує увагу на таких її аспектах, як:

- розвиток особистості;
- становлення і прояв індивідуальних особливостей;
- особистісні успіхи і невдачі;
- створення комфортної, сприятливого середовища;
- функціонування системи соціально-психологічного забезпечення-

процесу розвитку особистості студентів [7].

Одночасно в соціальній роботі особистісно орієнтований підхід виступає як професійний принцип, розглядаючи будь-яку людину як єдність унікального і універсального, біологічного і соціального. Даний підхід, як

передбачає пошук можливої обдарованості, нерозкритих здібностей, індивідуалізацію в роботі з групою, знання особливостей і етапів соціалізації.

Цей підхід повинен бути базовою ціннісною орієнтацією викладача, що включає в себе сукупність взаємопов'язаних соціальних установок на ставлення до студенту, до самого себе і організаційно-педагогічної взаємодії. Така орієнтація педагога виражається в обліку і визнання права кожного студента на своєрідність особистості, в прийнятті його думки і позиції; в готовності до діалогового спілкування, заснованого на розвитку рівноправності і рівноцінності особистісних позицій викладача і студентів; у співпраці, який передбачає не тільки спільну діяльність, але і обговорення життєво важливих проблем ЗВО, у визначенні форм спільної життєдіяльності, які найкраще відповідають потребам і інтересам студентів і викладачів [27].

Реалізація даного підходу у вищій школі має на увазі створення гуманітарного середовища, ми розуміємо створення таких умов у вузі, при яких зміст, структура і методи виховання в сукупності відображають процеси, що відбуваються на рівні культури в цілому. Ці умови передбачають використання історичного досвіду, багатих духовних і загальнокультурних традицій, досягнень світової науки і техніки.

Таким чином, завдання професійного становлення особистості майбутнього фахівця може бути вирішена лише коли на фахівця із соціальної роботи покладається особлива місія, виконати яку здатний тільки особистісно зріла людина, внутрішньо і професійно-підготовлена до вирішення поставлених перед ним соціальних завдань.

Особистісна зрілість проявляється в умінні співвідносити свої індивідуальні особливості, статусні і вікові можливості, власні домагання з

вимогами суспільства і оточуючих. Тому при формуванні особистості фахівця із соціальної роботи важливу роль відіграє особистісно орієнтоване соціально-професійне виховання. Воно включає в себе створення умов для вільної реалізації розуму і почуттів майбутніх фахівців, заохочення розвитку

неповторності особистості, де навчальна група стає основою формування ціннісного потенціалу у студентів.

На наш погляд, розробку структурно-функціональної моделі формування професійних цінностей у майбутніх фахівців з соціальної роботи доцільно починати з визначення змісту соціальної роботи. Це дозволить виявити склад основних професійних цінностей в соціальній роботі, які необхідно розвивати у студентів, і розглянути специфіку їх ефективного формування в освітньому процесі.

За класифікацією професій соціальна робота відноситься до типу професій «людина-людина». головним предметом праці тут виступають люди, в першу чергу, клієнти (особистості, сім'ї та ін.). Так як зміст праці в даному типі професій зводиться до взаємодії між людьми, то від майбутнього фахівця потрібна подвійна підготовка. Йому необхідно навчитися встановлювати і підтримувати контакти з людьми, розуміти і розбиратися в їх особливості, а також бути підготовленим (компетентним, обізнаним) в різних областях знання (соціальної політики, управління, психології, етики).

У процесі отримання професійної освіти студент опановує необхідний соціально-професійний досвідом, в тому числі в області ціннісних засад майбутньої професії. Метою і результатом освіти є певний тип самостійного людини - фахівець, що володіє відповідними кваліфікацією, компетенцією і підготовлений до включенню в стабільну виробничу середу.

У плані визначення і співвідношення таких понять, як кваліфікація і компетенція, ми дотримуємося точки зору Е.Муниш, який пропонує розрізняти кваліфікацію, ключові кваліфікації, ключові компетенції та професійну кваліфікацію [32]. У його трактуванні, кваліфікація розуміється як ступінь і вид професійної підготовленості працівника, наявність у нього знань, умінь і навичок, необхідних для виконання ним певної роботи. Ключові кваліфікації – це загально-професійні знання, вміння і навички, а також здатність і якість особистості, необхідні для виконання роботи за певною групою професій. Ключові компетенції - міжкультурні та міжгалузеві знання,

вміння та здібності, необхідні для адаптації та продуктивної детальності в різних професійних співтовариствах. Професійна кваліфікація визначає успішну діяльність за фахом, яка властива всім фахівцям. Ключові кваліфікації зумовлюють продуктивне здійснення інтеграційних видів діяльності, які характерні для професіоналів. Ключові професійні компетенції визначають соціально-професійну мобільність фахівців і професіоналів і дозволяють їм успішно адаптуватися в різних соціальних і професійних спільнотах. Ці три види соціально-професійної підготовленості взаємно перетинаються. (Див.Рис 1.1.)



**Рис 1.1. Области перетину професійної кваліфікації, ключової кваліфікації і ключової компетенції**

Відповідно до загальної, кваліфікаційною характеристикою професії «Соціальна робота» фахівець повинен надавати не тільки матеріально-побутову допомогу, а й морально-правову підтримку різним категоріям клієнтів, які перебувають в кризовому стані у зв'язку з екологічними катастрофами, міжнаціональними конфліктами і війнами, втратою близьких, сім'ї, житла та так далі.

У вимогах до індивідуальних особливостей фахівця наведені такі якості, як: порядність, цілеспрямованість, працьовитість, спостережливість, емоційно-вольова стійкість, соціальна інтуїція, спокійний, приємний тембр голосу. Фахівець також повинен бути обізнаний (компетентний) в соціально-

гуманітарних, моральних питаннях, повинен цікавитися питаннями етики, медицини, економіки, профконсультації, працевлаштування.

Отже, для формування особистості майбутнього фахівця з соціальної роботи та його професійних цінностей в освітньому процесі викладачам і студентам необхідно виходити з єдиного розуміння змісту професії (її цілі, основних об'єктів діяльності фахівця, професійних цінностей та ін.). Метою соціальної роботи завжди було поліпшення добробуту людей, що мають проблеми, пов'язані з бідністю, психологічним станом, здоров'ям. Оцінка соціальними працівниками складної взаємодії між окремими особистостями і їх оточенням ґрунтувалася на постійному наборі цінностей, які забезпечують гідність, основні потреби людини і рівні можливості [29]. Таким чином, мета соціальної роботи пов'язана з відповідними цінностями, що знаходяться в основі професії і переломлюються через специфіку тих чи інших об'єктів взаємодії фахівця.

Майбутньому фахівцю необхідно навчитися дотримуватися основних професійних цінностей в соціальній роботі в ставленні до певних об'єктів професійної діяльності. Цими об'єктами можуть бути явища, окремі люди або групи, так як на них спрямована діяльність фахівця. Тим часом при активній організації власної діяльності об'єкти можуть виступати суб'єктами.

Аналіз професійної літератури та професійно-етичного кодексу дозволив виділити ряд основних об'єктів, з якими працює фахівець в процесі своєї діяльності:

- Працівник соціальної служби (особистість фахівця зі сформованої професійної Я-концепцією, що складається в адекватному розумінні та прийнятті себе, порівняно і порівняння своїх здібностей, можливостей і прагнень зі своїм становищем і специфікою професії);
- Клієнт (людина або група осіб, що знаходяться у важкій життєвій ситуації і потребують надання допомоги, підтримки);
- Колеги (трудоий колектив, в якому працює спеціаліст);

- Роботодавці (керівник відділення соціальної служби, соціальної служби в цілому, якому підпорядковується працівник);
- Професія (професійна специфіка, яку вивчає фахівець, проникаючи в цілі і сутність соціальної роботи, розуміючи і приймаючи її професійні цінності, принципи і т. д., застосовуючи їх на практиці);
- Товариство (сукупність державних і недержавних організацій, громадськість, ЗМІ, з якими при необхідності співпрацює фахівець для вирішення проблем клієнтів).

При взаємодії з кожним з об'єктів у фахівця складається до нього особливе ставлення, обумовлене сформованими цінностями щодо того чи іншого об'єкта. Вони орієнтують фахівця на конструктивну організацію своєї діяльності щодо конкретного об'єкта. Склад цінностей відрізняється за їх кількістю та змістом, сили, специфіки об'єкта. Деякі професійні цінності можуть бути властиві відразу декільком об'єктам, наприклад, повага особистості (своєї власної, клієнта, колеги). Разом з тим існують цінності, характерні (специфічні) в більшій мірі для взаємодії фахівця з окремими об'єктами: зокрема, цінність стимулювання самопомоги клієнта має пріоритетне значення для організації роботи фахівця з клієнтом, в той час як цінність вдосконалення професійних знань, перш за все, значима для самого фахівця. Принциповим для нас виступає взаємодія фахівця з клієнтом (яка потребує допомоги і підтримки особистості) як з головним об'єктом соціальної роботи, на благо якого, в першу чергу, покликаний працювати фахівець [9]. Зважаючи на це далі першорядну увагу буде приділятися розгляду специфіки основних професійних цінностей по відношенню до клієнта.

На основі аналізу наукової літератури з соціальної роботи нами було визначено склад основних професійних цінностей в соціальній роботі (Щодо клієнта). Розглянемо докладніше їх зміст.

Унікальність особистості клієнта як професійна цінність полягає в умінні фахівця розуміти соціальну природу людини як унікального,

своєрідного створення, залежить від інших людей для здійснення своєї унікальності. Тут важлива сама особистість клієнта, неупереджене ставлення до тих відмінностей у фізичному і духовному обличчі клієнта, які складають його неповторність. Спираючись на цю цінність, фахівець повинен боротися з будь-якими формами дискримінації клієнта, що утрудняють йому отримання допомоги.

Соціальна справедливість передбачає задоволення потреб кожної людини, паритетний розподіл матеріальних ресурсів, доступ до таких послуг, як охорона здоров'я та освіта, соціальний захист та забезпечення, створення рівних умов (можливостей) для розвитку кожного індивіда. З метою розвитку соціальної справедливості фахівець повинен вживати заходів для поширення доступу до ресурсів, послуг на всіх членів суспільства, зокрема, на тих людей, які в даний момент часу є його клієнтами.

Повага особистості клієнта полягає в здібностях (уміннях) фахівця бачити в клієнті особистість і визнавати самоцінність кожного індивіда, зобов'язуватися та утримуватися від критичних суджень по відношенню до клієнта, демонструвати розумну міру теплоти в роботі з ним. Повага особистості клієнта засновано на некритичному сприйнятті його фахівцем і тісно пов'язане з прийняттям особистості клієнта.

Ухвалення особистості клієнта полягає в неосужванні. В доброзичливому, позитивному, ставленні щодо фахівця до клієнта без пред'явлення йому будь-яких умов; сприйнятті клієнта з властивими йому достоїнствами і недоліками (таким, яким він є), не дивлячись на можливі тимчасові негативні емоції, які можуть виникнути при спілкуванні з клієнтом.

Наступна професійна цінність в соціальній роботі при контакті з клієнтом - визнання права клієнта на допомогу - підкреслює той факт, що кожна людина, що знаходиться у важкій життєвій ситуації і потребує допомоги з боку соціальної установи може звернутися в відповідну установу за допомогою (або підтримкою). При цьому соціальна установа або сукупність

установ в особі своїх працівників зобов'язані надати клієнту допомогу у вирішенні його ускладнень.

Дві наступні цінності в соціальній роботі щодо клієнта - оперативність і пунктуальність в наданні допомоги клієнту - засновані на солідарності як загальнолюдської цінності, що виявляється в активному наданні допомоги клієнтам. Оперативність в наданні допомоги клієнту вказує на швидкість і своєчасність надання допомоги, пунктуальність - на її чіткість, точність, акуратність.

Таким чином, формування професійних цінностей у студентів засноване на проходженні основних взаємопов'язаних етапів (мотиваційного, пізнавального, виконавчого, результативного). Вони протікають в освітньому процесі через взаємодію педагога і студента (студентської групи) при виконанні різних навчальних завдань (у формі лекцій, вправ, ігор, доповідей, спостережень і т. д.). В ході отримання профільної освіти майбутні фахівці поступово просуваються в своєму розумінні професійних цінностей (за допомогою аналізу, аналогії, узагальнення, порівняння, синтезу та ін.) від більш конкретного рівня ціннісного буття (Ситуативного) до більш абстрактним рівням (контекстуальному і теоретичного) і навпаки.

### **Висновок до першого розділу:**

Проводячи аналіз проблеми формування професійних цінностей у майбутніх фахівців з соціальної роботи в умовах вузівської освіти довгий час не була предметом спеціальної уваги вітчизняних дослідників. Дана проблема побічно (За допомогою аналізу різних аспектів цінностей, але не професійних цінностей в соціальній роботі) розглядалася поруч наук: філософії, психології, педагогіки, етики та ін.

Свій розвиток проблема професійних цінностей соціальних працівників в роботах М. Фірсова, Т. Семігіної.

Історико-педагогічний аналіз поставленої проблеми дозволив розглянути формування професійних, цінностей у молоді в хронологічних рамках восьми взаємопов'язаних періодів (з давнини до сучасності). Його основними передумовами з'явилися стійке існування общинної форми взаємодопомоги, громадська та приватна благодійність, потреба суспільства у фахівцях, орієнтованих на прийняття конструктивних рішень в ситуаціях етичного вибору, позитивні тенденції формування цінностей в теорії і практиці освіти.

На основі категоріального аналізу наукової літератури, присвяченій вивчення цінностей, був зроблений висновок про те, що професійні цінності в соціальній роботі (унікальність, повагу, прийняття особистості клієнта, соціальна справедливість, визнання права клієнта на допомогу та самовизначення, робота в інтересах клієнта та ін.) необхідно визначати як громадські значення явищ і факторів дійсності, прийняті фахівцями з соціальної роботи; стійкі етичні уявлення фахівців про надання допомоги клієнту.

Реалізація- структурно-функціональної моделі в освітньому процесі можлива за умови організації міждисциплінарної ціннісної спрямованості змісту, освіти. Дослідна робота по формуванню професійних цінностей у майбутніх фахівців буде описана у другому розділі.

## **РОЗДІЛ II.**

### **ДОСЛІДЖЕННЯ ФОРМУВАННЯ ПРОФЕСІЙНИХ ЦІННОСТЕЙ У МАЙБУТНІХ СОЦІАЛЬНИХ ПРАЦІВНИКІВ**

#### **2.1. Організаційні основи дослідження формування професійних цінностей майбутніх соціальних працівників**

Виходячи з теоретичних положень, розглянутих нами в першому розділі кваліфікаційного дослідження, в даному параграфі ми розкриваємо програму дослідної роботи, що буде характеризувати рівні сформованості професійних цінностей студентів майбутніх соціальних працівників. Крім цього, ми представимо результати етапу експерименту та розробимо рекомендації щодо формування професійних цінностей майбутніх соціальних працівників.

В процесі проведення дослідної роботи ми зіткнулися з труднощами наступного характеру:

- відсутність у вітчизняній філософській та психолого-педагогічній науці матеріалів дослідження процесу становлення професійних цінностей студентів майбутніх соціальних працівників;
- відсутність навчальної та спеціальної літератури, які хоча б в певною мірою розглядали проблеми становлення професійних цінностей студентів майбутніх соціальних працівників;
- відсутність системи апробованих прийомів, форм, методів, методик, що сприяють становлення професійних цінностей студентів майбутніх соціальних працівників.

Метою дослідного розділу кваліфікаційної роботи є діагностика професійних цінностей студентів майбутніх соціальних працівників та розробка рекомендацій для ефективного формування професійних цінностей студентів майбутніх соціальних працівників.

При організації та проведенні дослідно-експериментальної роботи ми спиралися на такі принципи, які відображають загальні вимоги до здійсненню вимог кваліфікаційного дослідження:

1. Принцип цілісного вивчення педагогічного явища, що передбачає:
  - використання системного підходу;
  - чітке визначення місця досліджуваного явища;
  - розкриття руху досліджуваного явища.

На принцип цілісного вивчення явища ми спиралися при моделюванні етапів експерименту.

2. Принцип об'єктивності, що передбачає:
  - перевірку кожного факту декількома методами;
  - фіксацію всіх проявів зміни дослідження професійних цінностей студентів майбутніх соціальних працівників. [42]

Даним принципом ми керувалися діагностиці дослідження професійних цінностей студентів майбутніх соціальних працівників .а також в ході розробки рекомендацій для ефективного формування професійних цінностей студентів майбутніх соціальних працівників.

3. Принцип ефективності, який одночасно є і принципом і кінцевою метою дослідно-експериментальної роботи. Сутність даного принципу полягає в тому, що отримані результати повинні бути вище результатів, отриманих в типових, в стандартних умовах за один і той же час. Даним принципом ми керувалися при плануванні умов проведення дослідження та відстеження одержуваних експериментальних даних.

Для з'ясування реального стану проблеми нами було проведено дослідження професійних цінностей студентів майбутніх соціальних працівників, основним завданням якого було - визначення первинної діагностики професійних цінностей студентів майбутніх соціальних працівників.

Дослідження проводилося на базі Одеського національного університету імені І.І. Мечникова Факультет психології та соціальної роботи.

В експерименті взяли участь 27 студентів, що навчаються за спеціальністю «Соціальна робота».

На основі теоретичних розробок і практичних досліджень ми виділили три рівні професійних ціннісних орієнтацій студентів майбутніх соціальних працівників: високий, середній, низький, які ми представили у вигляді таблиці. (Див. табл.2.1. ).

**Таблиця 2.1.**

**Рівні професійних ціннісних орієнтацій студентів майбутніх соціальних працівників**

<b>Високий</b>	<b>Середній</b>	<b>Низький</b>
наявність виражених професійних ціннісних орієнтацій, висока здатність до сприйняття і інтеріоризації цінностей в професійної діяльності, стійкий професійний інтерес, активне оволодінням теоретичними, практичними, профілактичними знаннями, вміннями і навичками, виражена активність в професійної діяльності	Нестійкість професійних ціннісних орієнтацій, обмеженість професійних інтересів студентів, невизначеність ставлення до професійної діяльності, посереднє оволодіння теоретичними, практичними, профілактичними знаннями, вміннями і навичками, ситуативне включення в професійну діяльність.	Нерозвиненість професійних ціннісних орієнтацій, негативне ставлення до професійної Діяльності низький рівень оволодіння теоретичними, практичними, Профілактичними знаннями, вміннями і навичками, негативізмом відношенню до професійної діяльності

Для підбору адекватного інструментарію нами проведено аналіз технік і методик, спрямованих на вивчення професійних цінностей студентів майбутніх соціальних працівників. Слід зазначити, що нині існує досить багато методик по виявленню професійних цінностей, зупинимося на характеристиці деяких з них.

Дослідники використовують різні методики для вивчення ціннісних орієнтацій молоді. Як правило, проводять для вивчення професійних цінностей в соціальній роботі анкетування, поглиблене інтерв'ю, використовують метод фокус-груп. Дослідження професійних цінностей застосовуються такі методики, як:

- тест М. Рокича в модифікації Д.А. Леонт'єва - для вивчення рівнів структури системи ціннісних орієнтацій;
- самоактуалізований тест Л.Я. Гозмана з співавторами – для вивчення ступеня відповідності цінності випробовуваних ціннісним орієнтаціям самоактуалізуючої особистості;
- опитувальник рівня суб'єктивного контролю над різноманітними життєвими ситуаціями;
- методика для вивчення цінностей особистості Ш.Шварца, яка розроблена з використанням типів цінностей М.Рокича, але охоплює більш широке коло цінностей;
- опитувальник «Емпатія» А.А. Мєграбяна;
- опитувальник потреби в досягненнях Ю.М. Орлова - для вивчення
- основних характеристик мотиваційної сфери.

Серед великої кількості розглянутих методик нами були обрані основні діагностичні методики, що дозволяють визначити вихідний рівень сформованості професійних цінностей студентів майбутніх соціальних працівників., а саме:

- «Ціннісні орієнтації» М. Рокіча;[57]
- Опитувальник «Емпатія».

З метою визначення змістовної сторони спрямованості особистості як основи її відносин до навколишнього світу, до інших людей, та професійної діяльності була використана методика «Ціннісні орієнтації» М. Рокича. Цінності, по думку М. Рокича, - це узагальнені уявлення про блага і прийнятних способах їх отримання, на базі яких людина здійснює свідомий вибір цілей і засобів діяльності. Цінності особистості виступають як основа для формування життєвої стратегії, багато в чому визначають лінію професійного розвитку. Ціннісна орієнтація - це поняття, під яким розуміється спосіб організації людиною своєї поведінки відповідно до усвідомленими мотивами, зведеними в ранг смисложиттєвих орієнтирів. В цьому випадку ціннісні орієнтації виступають в якості індивідуальної ідеології стилю життя.

Вони формуються при засвоєнні соціального досвіду і проявляються в цілях, ідеалах, переконаннях, інтересах та інших елементах внутрішнього світу, реалізуються в поведінці особистості. У структурі діяльності ціннісні орієнтації тісно пов'язані з пізнавальними і вольовими сторонами, вони забезпечують стійкість особистості, спадкоємність певного типу поведінки. Система ціннісних орієнтацій становить змістовну сторону спрямованості особистості і відображає внутрішню основу її ставлення до дійсності. М. Рокіч представляє свою типологію цінностей. М. Рокіч розрізняє два класи цінностей: термінальні - переконання в тому, що кінцева мета індивідуального існування варта того, щоб до неї прагнути; інструментальні - переконання в тому, що якийсь образ дій або властивість особистості є кращим в будь-якій ситуації. Це поділ відповідає традиційному поділу на цінності-цілі і цінності-засоби.

Так як в діагностичній методиці М. Рокича не представлені цінності, які ми розглядаємо в нашому дослідженні, нами було прийнято рішення, в пропоновані списки цінностей додатково внести професійні цінності майбутніх соціальних працівників, такі як усвідомлення цінності і значущості майбутньої професійної діяльності соціального працівника, ціннісне ставлення до результату діяльності, ціннісне ставлення до прийнятого рішення, ціннісне ставлення до пошуку і використання інформації для ефективного виконання професійної діяльності, ціннісне ставлення до професійного розвитку, мобільність, гнучкість, цінність командної роботи, ціннісне ставлення до життя, гідності і прав клієнта, заборона на заподіяння шкоди клієнтові повагу особистості клієнта, ціннісне ставлення до клієнтської таємниці (конфіденційність), ціннісне ставлення до моральної автономії особистості клієнта, ціннісне ставлення до переживань клієнта, соціальним, культурним і релігійним відмінностям, людяність, толерантність, гуманність, милосердя, добро, справедливість, стриманість, спокій, тактовність у спілкуванні та комунікації з клієнтом.

Опитувальник «Емпатія» вимірює рівень емоційного відгуку як здатність долучатися до емоційних переживань іншої людини, співчувати йому, прийти в потрібний момент на допомогу, створити в спілкуванні необхідний емоційний фон, відповідний настрою партнера і особливостям ситуації. Пропонована методика діагностики емпатії являє собою адаптований варіант методики А.А. Меграбяна. Опитувальник дозволяє виміряти наступні компоненти емпатії:

- емоційний рівень емпатії - емоційний компонент;
- відгук на душевний стан іншої людини;
- здатність до співпереживання;
- емоційну вразливість;
- дієву емпатію-поведінковий компонент;
- здатність до прояву тепла;
- дружелюбності, підтримки,
- надання допомоги;
- повага до людини; його життя;
- гуманність,
- толерантність;
- мобільність;
- гнучкість;
- старанність і ін.

При цьому слід зауважити, що для майбутнього соціального працівника найбільш важливою є саме дієва емпатія, здатність надати реальну професійну допомогу в будь-якій ситуації, впоратися зі своїми емоціями, переживаннями.

Результати дослідження та рекомендації будуть описані нижче.

## 2.2. Діагностика професійних цінностей студентів майбутніх соціальних працівників

Результати первинної діагностики професійних ціннісних орієнтацій студентів майбутніх соціальних працівників за методикою «Ціннісні орієнтації» М. Рокича (Термінальні цінності) представлені у таблиці.

*Таблиця 2.2..*

### Результати експерименту, що констатує дослідження ціннісних орієнтацій у студентів майбутніх соціальних працівників за методикою «Ціннісні орієнтації» М. Рокича (Термінальні цінності)

№	Список А (термінальні цінності)	Результати експерименту %
1	Активна діяльне життя	31,5
2	Життєва мудрість	42,5
3	Здоров'я (фізичне і психічне)	77,8
4	Цікава робота	50
5	Професійний успіх	51,3
6	Усвідомлення цінності і значущості майбутньої професійної діяльності	15
7	професійний обов'язок, честь, гідність	54,2
8	Культура мови	42
9	Увага, емоції	35,6
10	Краса природи і мистецтва (переживання прекрасного)	39,3
11	Любов (духовна і фізична близькість з коханою людиною)	56,7
12	Матеріально забезпечене життя	53,2
13	Наявність хороших і вірних друзів	45,2
14	Суспільне покликання	15,5
15	Пізнання (можливість розширення свого освіти)	42,8
16	Продуктивне життя (максимально повне використання своїх можливостей)	38,9
17	Розвиток (робота над собою, постійне фізичне і духовне вдосконалення)	46,3
18	Розваги (приємне, необтяжливе проведення часу, відсутність обов'язків)	38,7
19	Свобода (самостійність, незалежність у судженнях і вчинках)	40
20	Щасливе сімейне життя	47

## Продовження таблиці 2.2.

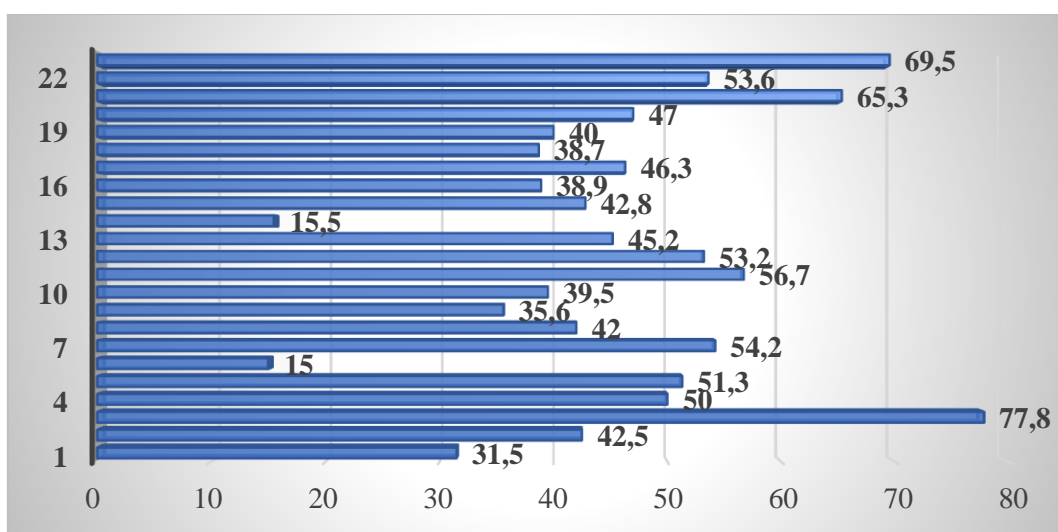
21	Щастя інших (добробут, розвиток і вдосконалення)		65,3
22	Творчість (можливість творчої діяльності)		53,6
23	Впевненість в собі (внутрішня гармонія)		69,5

Аналіз первинної діагностики професійних ціннісних орієнтацій студентів майбутніх соціальних працівників за методикою «Ціннісні орієнтації» М. Рокича (Термінальні цінності), які представлені в таблиці, що вказує на то, що серед термінальних цінностей пріоритетне становище займає цінність «здоров'я (фізичне і психічне) 85% і цінність «Матеріально забезпечене життя» 55,4, далі студенти майбутні соціальні працівники розташували «професійний успіх» 53,2, «цікава робота» 52%, «професійний обов'язок, честь і гідність» 51,1%. Замикають список важливих цінностей для студентів майбутніх соціальних працівників: активна діяльне життя (повнота та емоційна насиченість життя) 32,2%, життєва мудрість (зрілість суджень та здоровий глузд, досягаються життєвим досвідом) 42,7%, культура мови 44%, увагу, емоції 37,5%, не надто важливими для студентів майбутніх соціальних працівників є «цінності суспільне покликання (повага оточуючих, колективу в групі, товаришів по роботі)» 25,6%, на професійні ціннісні орієнтації вказало лише 15% студентів майбутніх соціальних працівників.

Більш наочно результати експерименту, за методикою М. Рокича «Ціннісні орієнтації» (термінальні цінності) представлені на діаграмі 2.1.

З рис. 2.1., що відбиває результати дослідження, за методикою М. Рокича «Ціннісні орієнтації» (термінальні цінності) чітко видно, що на такі важливі професійні ціннісні орієнтації для майбутнього соціального працівника, як усвідомлення цінності і значущості майбутньої професійної діяльності соціального працівника, ціннісне ставлення до результату діяльності, ціннісне ставлення до прийнятого рішення, ціннісне ставлення до пошуку і використання інформації для ефективного виконання професійної діяльності, ціннісне ставлення до професійного розвитку, мобільність, гнучкість, цінність

командної роботи з клієнтом, ціннісне ставлення до життя, гідності і прав клієнта, заборона на заподіяння шкоди клієнтові, повагу особистості клієнта, ціннісне ставлення до конфіденційності лікарської таємниці, ціннісне ставлення до моральної автономії особистості клієнта, ціннісне ставлення до переживань клієнта, соціальним, культурним і релігійним відмінностям, людяність толерантність, гуманність, милосердя, добро, справедливість, стриманість, спокій, тактовність у спілкуванні з клієнтом вказало лише 15% респондентів, що доводить актуальність і правомірність вибору теми кваліфікаційного дослідження.



**Рис. 2.1. Результати експерименту, що констатує дослідження ціннісних орієнтацій у студентів майбутніх соціальних працівників за методикою «Ціннісні орієнтації» М. Рокича (Термінальні цінності)**

Тепер розглянемо результати діагностики вихідного рівня професійних ціннісних орієнтацій студентів майбутніх соціальних працівників за методикою «Ціннісні орієнтації» М. Рокича (інструментальні цінності) представлені в таблиці 2.2.

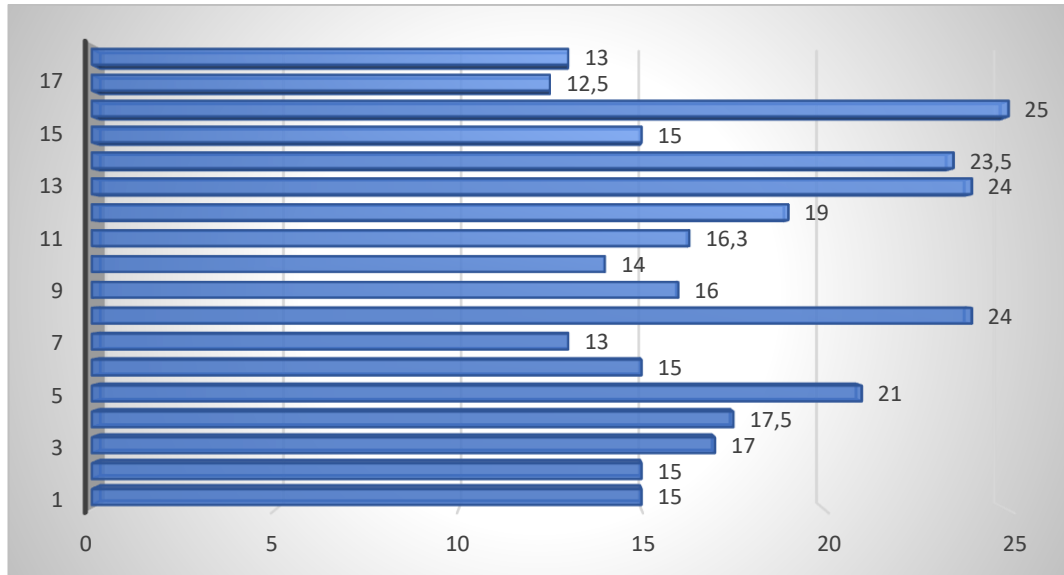
Таблиця 2.3

**Результати дослідження ціннісних орієнтацій майбутніх соціальних працівників за методикою «Ціннісні орієнтації» М. Рокича (Інструментальні цінності)**

№	Список Б (інструментальні цінності)	Результати експерименту %
1.	Акуратність (охайність), вміння тримати порядок в справах	15
2.	Вихованість (гарні манери)	15
3.	Високі запити (високі вимоги до життя і високі домагання)	17
4.	Життєрадісність (почуття гумору)	17,5
5.	Старанність (дисциплінованість)	21
6.	Незалежність (здатність діяти самостійно рішуче)	15
7.	Непримиренність до недоліків у собі та інших	13
8.	Освіченість (широта знань, висока загальна культура)	24
9.	Відповідальність (почуття обов'язку, вміння тримати своє слово)	16
10.	Раціоналізм (вміння тверезо і логічно мислити, приймати обдумані раціональні рішення)	14
11.	Самоконтроль (стриманість, самодисципліна)	13
12.	Сміливість в відстоюванні своєї думки, поглядів	16,3
13.	Тверда воля (уміння наполягти на своєму)	19
14.	Терпимість (до поглядів і думок інших, вміння прощати други їх помилки і помилки)	24
15.	Широта поглядів (вміння зрозуміти чужу точку зору, вшанують інші смаки, звичаї, звички)	23,5
16.	Чесність (справедливість, щирість)	15
17.	Ефективність у справах (працелюбність, продуктивність в роботі)	25
18.	Чуйність (дбайливість)	12,5

З ієрархії інструментальних цінностей студенти майбутні соціальні працівники вважали за краще поставити на перше місце такі цінності: освіченість (широта знань, висока загальна культура) 29%, ефективність у справах (працелюбність, продуктивність в роботі) 25%, широта поглядів (вміння зрозуміти чужу точку зору, поважати інші смаки, звичаї, звички)

22,3% і терпимість (до поглядів і думок інших, вміння прощати іншим їхні помилки та омани) 21%; на другому місці акуратність (охайність), вміння тримати в порядку речі, порядок у справах 17%, вихованість (гарні манери) 17,6%, високі запити (високі вимоги до життя і високі домагання) 17,8% та ін.



**Рис. 2.2. Результати експерименту, що констатує дослідження ціннісних орієнтацій майбутніх соціальних працівників за методикою «Ціннісні орієнтації» М. Рокича (Інструментальні цінності)**

Більш наочно результати експерименту, що констатує відділень «Сестринська справа» та «Лікувальна справа» за методикою М. Рокича «Ціннісні орієнтації» (інструментальні цінності) представлені на діаграмі 2.2.

Аналіз діаграми 3.2., за результатами експерименту за методикою М. Рокича «Ціннісні орієнтації» (інструментальні цінності), показав, що освіченість (широта знань, висока загальна культура) зайняли найвищу позицію в діаграмі, а саме 24% і 29% відповідно.

Наступним етапом нашого дослідження було рівня виразності емоційного компонента емпатії за методикою А.А. Меграбяна у студентів майбутніх соціальних працівників. В дослідженні прийняли участь 27 студентів спеціальності 231 «Соціальна робота» Факультету психології та соціальної роботи ОНУ імені І.І. Мечникова. Отримані дані представлені в таблиці 2.4.

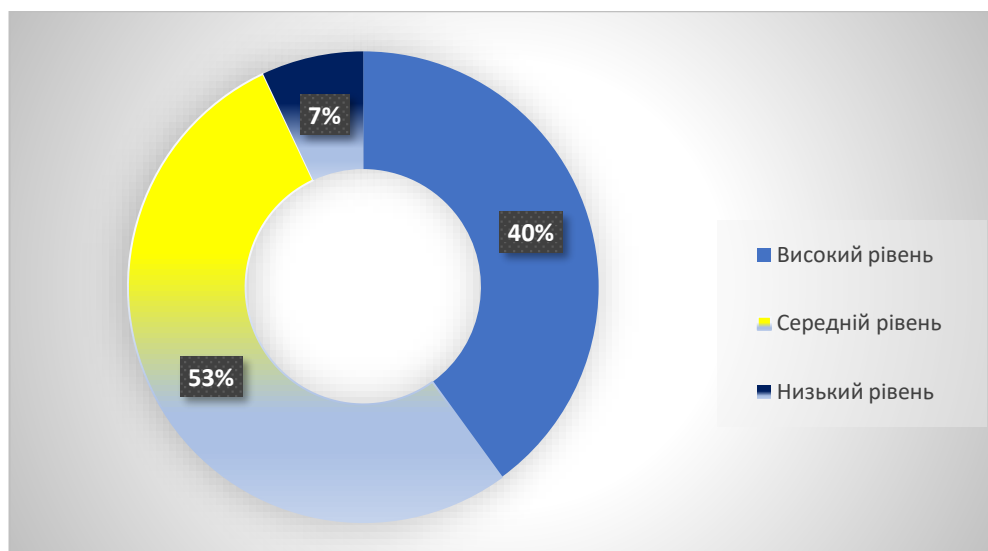
Таблиця 2.4.

**Результати рівня виразності емоційного компонента емпатії  
(співпереживання) за методикою А.А. Меграбяна у студентів майбутніх  
соціальних працівників**

Рівень вираженості	Результати	
	Кількість осіб	%
Високий рівень	11	40%
Середній рівень	14	53%
Низький рівень	2	7%

Отримані дані свідчать про те, що переважна більшість студентів майбутніх соціальних працівників демонструють середній рівень співпереживання, що становить близько 65% від загального числа респондентів. Але для майбутнього соціального працівника найбільш значущим є здатність надати дієву допомогу і підтримку, здатність проявляти дружелюбність, терпіння, співчуття. Більш наочно результати експерименту, за методикою А.А. Меграбяна представлені на рис. 3.3.

Аналізуючи показники, наведені в рис.3.3. ми чітко побачили, що студенти майбутні соціальні працівники показали середній рівень дієвої емпатії, що доводить, що вони готові надати ефективну дієву допомогу клієнтові, але досвід ще слід отримувати та підвищувати.



**Рис 2.3. Результати рівня виразності емоційного компонента емпатії  
(співпереживання) за методикою А.А. Меграбяна у студентів майбутніх  
соціальних працівників**

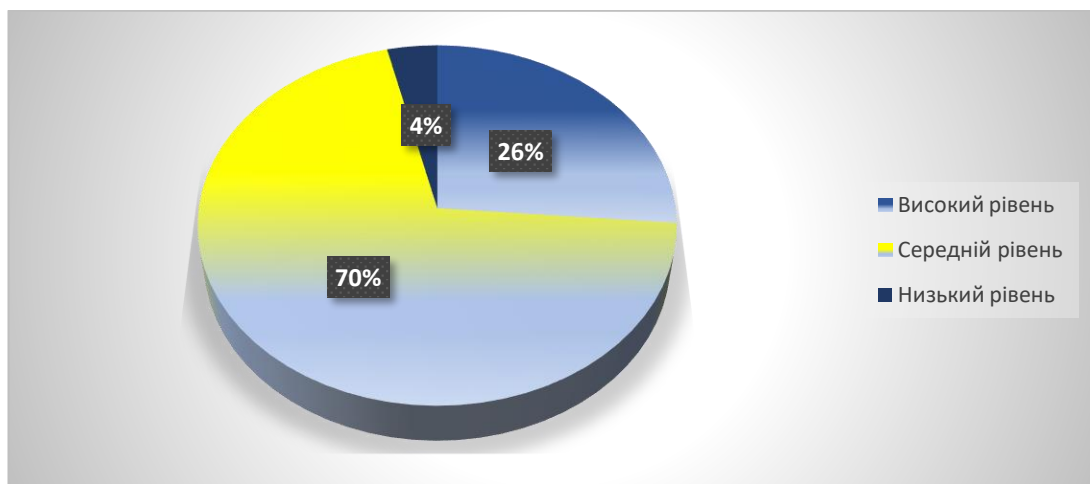
Аналізуючи здатність надати ефективну дієву допомогу клієнтові можна зробити висновок, що всі студенти майбутні соціальні працівники мають середній рівень розвитку дієвої емпатії близько 72%. Це свідчить про те, що студенти готові надати ефективну дієву допомогу клієнтові, а саме проявити співчуття, увагу, терпіння, що дуже важливо для майбутньої професійної діяльності.

**Таблиця 2.5.**

**Результати рівня виразності емоційного компонента емпатії  
(співпереживання) за методикою А.А. Меграбяна у студентів майбутніх  
соціальних працівників**

Рівень вираженості	Результати	
	Кількість осіб	%
Високий рівень	7	26,3%
Середній рівень	19	70%
Низький рівень	1	3,7%

Більш наочно результати рівня вираженості поведінкового компонента емпатії (здатність до надання допомоги) за методикою А.А. Меграбяна у студентів майбутніх соціальних працівників представлені на діаграмі 3.4.



**Рис. 2.4. Результати рівня виразності емоційного компонента емпатії (співпереживання) за методикою А.А. Меграбяна у студентів майбутніх соціальних працівників**

Аналіз результатів експерименту, дозволяє зробити висновки, що по всім відібраним методиками студенти майбутні соціальні працівники показали досить середній рівень професійних ціннісних орієнтацій.

Нами використовувався кількісний аналіз, який дозволяє якісно оцінити результати дослідження. Результати аналізу рівнів професійних цінностей студентів майбутніх соціальних працівників представлені в таблиці 2.6.

**Таблиця 2.6.**

**Результати аналізу рівнів професійних цінностей студентів  
майбутніх соціальних працівників**

Критерій	Рівні сформованості професійних цінностей майбутніх соціальних працівників			Всього
	Високий	Середній	Низький	
Когнітивний	10%	57%	33%	100
Емоційно-перцептивний	15%	45%	40%	100
Діяльнісно-поведінковий	13%	37%	50%	100
Сформованість (середні показники)	13%	46,3%	41%	100

Таким чином, можна зробити висновок, що студенти майбутні соціальні працівники в період експерименту мали такі рівні професійних ціннісних орієнтацій в освітньому процесі: високий 13%, середній 46,3%, низький 41%.

Підводячи підсумки експериментальної роботи можна зробити наступні висновки:

- результати експерименту підтвердили необхідність створення умов становлення професійних цінностей майбутніх соціальних працівників;
- дослідження свідчить про актуальність проблеми, необхідності становлення професійних цінностей майбутніх соціальних працівників.

Все це доводить необхідність практичної реалізації умов становлення професійних цінностей студентів майбутніх соціальних працівників.

### **2.3. Рекомендації щодо формування професійних цінностей у майбутніх соціальних працівників**

Аналізуючи сформованість професійних цінностей майбутніх соціальних працівників можна зробити висновок, що всі студенти майбутні соціальні працівники мають середній рівень сформованості близько 72%.

На наш погляд найефективнішим шляхом формування професійних цінностей майбутніх соціальних працівників є залучення студентів в волонтерський рух, впровадження дуальної освіти. Одним із варіантів реалізації зазначеного завдання є створення студентського наукового гуртка, який дає студентам можливість розширювати їх світогляд, вільно спілкуватись, брати участь в обговоренні актуальних проблем, залучатись до розгляду та спроб вирішувати наукові проблеми професійного спрямування. Особливої актуальності сьогодні набуває залучення до гурткової роботи студентів спеціальності “Соціальна робота”, професійним обов’язком яких в майбутньому стане здійснення соціальної роботи з різними категоріями клієнтів.

Нами було розроблено модель студентського гуртка «Волонтерська студія» для студентів майбутніх соціальних працівників.

Мета проекту:

- виховання всебічно розвиненої особистості, яка має активну життєву позицію;
- організація умов, що сприяють самореалізації особистості і творчого потенціалу волонтерів через суспільно-корисну діяльність в галузі соціальної роботи;
- апробація нових форм організації зайнятості студентів майбутніх соціальних працівників для розвитку їх самостійної пізнавальної діяльності;

- формування особистісних і комунікативних якостей студентів майбутніх соціальних працівників;
- розвиток волонтерського руху в університеті;
- формування позитивних установок студентів майбутніх соціальних працівників на добровольчу діяльність в системі «рівний-рівному»;
- надання допомоги різними категоріям клієнтів соціальної роботи;
- створення умов для реалізації соціальних ініціатив студентів соціальних працівників;
- формування професійних цінностей студентів майбутніх соціальних працівників за допомогою практичної волонтерської роботи в галузі соціальної роботи.

Завдання студентського гуртка:

- залучення та навчання найбільшої кількості студентів майбутніх соціальних працівників в діяльність волонтерського руху;
- залучення викладацького складу до волонтерської діяльності, щоб показати позитивний приклад студентам;
- формування і закріплення у студентському середовищі професійних цінностей соціальної роботи за рахунок волонтерської практики;
- організація заходів, що сприяють орієнтації студентів на здоровий і безпечний спосіб життя;
- формування та розвиток у школярів навичок поведінки, що сприяють веденню
- розробка сценаріїв заходів в рамках програми «Волонтерська студія студентів майбутніх соціальних працівників».

Цільова група: гурток спрямований на студентів майбутніх соціальних працівників задля підвищення рівня сформованості;

Етапи роботи:

Проблема волонтерського руху об'ємна і багатоаспектна. Вона містить в собі філософський, психолого-орієнтований, ціннісно-педагогічний аспекти.

Система підготовки студентів-волонтерів майбутніх соціальних працівників реалізується через 4 етапу навчання:

1 етап «Орієнтовний» - призначений для орієнтації учасників у майбутній діяльності та поглибленому вивченні власних мотивацій;

Завдання етапу:

- дослідження у студентів майбутніх соціальних працівників (волонтерів) мотивації до волонтерської діяльності;
- формування індивідуального и групового бачення волонтерської роботи майбутніх соціальних працівників;
- визначення напрямків волонтерської діяльності(виявлення проблем з якими можна працювати, заключення договорів з організаціями для волонтерської діяльності студентів майбутніх соціальних працівників);
- попереднє планування роботи гуртка.

Результат: формування волонтерської групи, об'єднаної єдиними цілями та завданнями.

2 етап «Тренінговий» - спрямований на виявлення здібностей особистості і формування позитивної Я-концепції через навчальні заняття.

Завдання етапу :

- проведення тренінгів на згуртування колективу;
- проведення тренінгів на самопізнання особистості;
- проведення тренінгів з формування комунікативних та інших особистісних умінь
- формування установок на здоровий спосіб життя;

Результат: особистісне становлення і формування позитивної Я- концепції.

3 етап «Тренерський» - покликаний розвинути комунікативні навички та сензитивності;

Завдання етапу :

- підготовка учнів до відповідальної і осмисленої волонтерської діяльності студентів майбутніх соціальних працівників;

- відпрацювання навичок, необхідних для ведення волонтерської діяльності студентів майбутніх соціальних працівників.

Результат: формування лідерської компетентності, освоєння основних соціальних навичок, практичних умінь в області соціальних відносин з клієнтом.

4 етап «Діяльнісний» - передбачає тренування навичок включення в саму волонтерську діяльність;

Завдання етапу:

1. Планування волонтерської роботи з залучення в організацію;
2. Залучення уваги громадськості до соціально значущих проблем;

Результат: реалізація діяльності по блокам - планування, організація і проведення заходів спрямованих на формування професійних цінностей майбутніх соціальних працівників; аналіз роботи, визначення перспективи її впровадження.

*Таблиця 2.7.*

### Основні програми заходів гуртка

Напрявлення	Заходи	Відповідальні
<b>I. блок.</b> <b>Формування волонтерського руху</b>	Навчання волонтерів Комплектування гуртка «Волонтерська студія для студентів майбутніх соціальних працівників»	Керівник гуртка Викладачі
<b>II. блок.</b>	«Наочна агітація» - випуск стінгазет; - поширення брошур, агітаційних листівок; - пости в соціальних мережах кафедр та факультету.  Проведення акцій, лекцій, бесід, тренінгових занять, класних годин (За річним планом роботи)	Волонтерська команда  Волонтерська команда

Очікувані результати:

- основний результат роботи - формування в ході діяльності більш відповідальної, особистості студента майбутнього соціального працівника;
- володіти знаннями та вміння аргументовано відстоювати свою позицію;
- формування здорових установок і навичок відповідальної поведінки;
- збільшення кількості студентів та викладачів, залучених до волонтерської діяльності;
- залучення студентів майбутніх соціальних працівників до суспільно значущої діяльності в процесі навчання;
- підвищення кількості та якості участі гуртка в акціях волонтерів;
- підвищення рівня сформованості професійних цінностей студентів майбутніх соціальних працівників.

Форми роботи: дискусії, рольові ігри, виступ в ролі того, хто навчається, інтерактивні ігри, групова робота, тренінгові заняття, круглі столи, усні журнали, участь у заходах громадських та благодійних організацій.

Місце проведення: Одеський національний університет імені І.І. Мечникова, Факультет психології та соціальної роботи, кафедри соціальних теорій та соціальної роботи.

### **Висновок до другого розділу:**

Для якісного аналізу результатів ми використовували відібрані діагностичні методики, а саме: М. Рокіч «Ціннісні орієнтації» (додаток А); А.А. Меграбян опитувальник «Емпатія» (додаток Б).

Аналізуючи сформованість професійних цінностей майбутніх соціальних працівників можна зробити висновок, що всі студенти майбутні соціальні працівники мають середній рівень сформованості близько 72%.

На наш погляд найефективнішим шляхом формування професійних цінностей майбутніх соціальних працівників є залучення студентів в волонтерський рух, впровадження дуальної освіти.

Одним із варіантів реалізації зазначеного завдання є створення студентського наукового гуртка, який дає студентам можливість розширювати їх світогляд, вільно спілкуватись, брати участь в обговоренні актуальних проблем, залучатись до розгляду та спроб вирішувати наукові проблеми професійного спрямування.

Особливої актуальності сьогодні набуває залучення до гурткової роботи студентів спеціальності “Соціальна робота”, професійним обов’язком яких в майбутньому стане здійснення соціальної роботи з різними категоріями клієнтів.

Нами було розроблено модель студентського гуртка «Волонтерська студія» для студентів майбутніх соціальних працівників.

## ВИСНОВОК

Вимоги до професійної освіти майбутніх фахівців з соціальної роботи в закладах вищої освіти постійно змінюються і зростають у відповідь на нові умови функціонування сучасного суспільства, на трансформацію соціального замовлення щодо вищої школи. Профільна освіта по соціальної роботи є одним з основних факторів становлення особистості майбутнього фахівця і включає в себе в якості невід'ємної складової формування професійних цінностей у студентів. Аналіз сучасної ситуації, в якій знаходиться система вищого професійної освіти в галузі виховання і навчання кадрів соціальної роботи, свідчить про те, що особливу необхідність набуває організація освітнього процесу в напрямку ефективного формування професійних цінностей у студентів. Володіння професійними цінностями в соціальній роботі визначає вибір фахівцем гуманістичної стратегії поведінки, конструктивне рішення проблем клієнтів, пошук шляхів професійного самовдосконалення та самореалізації.

Формування професійних цінностей у майбутніх фахівців з соціальної роботи є актуальною проблемою в теорії і практиці вищої освіти. Актуальність цієї проблеми обумовлена її недостатньою розробленістю і теоретико-методологічним обґрунтуванням, у чому пов'язаних з включенням вітчизняної соціальної роботи як професії і навчальної спеціальності в відповідні документи.

Перше завдання дослідження полягало у вивченні стану проблеми становлення професійних цінностей майбутніх соціальних працівників. Аналіз філософської, соціологічної, психолого-педагогічної літератури свідчить, що проблема цінностей, шляхів і способів їх формування привертає увагу багатьох вчених. Найважливішим напрямком розвитку професійної підготовки майбутніх соціальних працівників в цих умовах є визначення

цінностей, моделювання ціннісної системи освіти і аксіологічного сфери фахівця.

Саме поняття «цінностей» як складне і багатопланове явище стає об'єктом дослідження філософії, соціології, психології та педагогіки. У вітчизняній науці цінності вивчаються з точки зору обумовленості їх суспільними відносинами, нормами і цілями суспільства, як нормативи, зразки, еталони, стандарти, які виступають в механізми соціальної регуляції поведінки і діяльності, як узагальнені уявлення людей щодо цілей і норм свого поведінки, що втілюють історичний досвід і концентровано виражає сенс культури окремого етносу всього людства.

Ми з'ясували, що особливе значення система професійних цінностей має в діяльності професій типу «людина - людина», набуваючи в цьому випадку характер ключового компонента. Очевидно, що у кожного соціального працівника може існувати своя система цінностей, що детермінує поведінку, активізує професійну діяльність і надає їй особистісно орієнтований характер.

Професійні ціннісні орієнтації орієнтують майбутнього соціального працівника середньої ланки на професійне виконання своєї діяльності, дотримання визначених професійних обов'язків. Професійні цінності прояснюють сам сенс професії соціального працівника, визначають її характер і бажаний результат.

Вирішення другого завдання дослідження - виявити професійні цінності студентів майбутніх соціальних працівників. На основі аналізу були виявлені професійні ціннісні орієнтації студентів

Майбутніх соціальних працівників, які формуються в освітньому процесі і визначаються ціннісної складової загальнокультурних і професійних компетенцій: усвідомлення цінності і значущості майбутньої професійної діяльності соціального працівника, ціннісне ставлення до результату діяльності, ціннісне ставлення до ухваленим рішенням, ціннісне ставлення до пошуку і використання інформації для ефективного виконання професійної

діяльності, ціннісне ставлення до професійного розвитку, мобільність, гнучкість, цінність командної роботи з клієнтом, ціннісне ставлення до життя, гідності і прав клієнта, заборона на заподіяння шкоди клієнтові, повагу особистості клієнта, ціннісне ставлення до таємниці (збереження принципу конфіденційності), ціннісне ставлення до моральної автономії особистості клієнта, ціннісне ставлення до переживань клієнта, соціальним, культурним і релігійним відмінностям, людяність, толерантність, гуманність, милосердя, добро, справедливість, стриманість, спокій, тактовність у спілкуванні з клієнтом і ін.

Ці цінності, з одного боку, є базовими - загальнолюдськими, так як ґрунтуються на загальних соціальних цінностях, а з іншого боку – вони виступають як професійні. Специфіка полягає в тому, що вони повинні бути багаторазово актуалізовані в освітньому процесі та в майбутньої професійної діяльності.

Третя задача дослідження полягала розробці моделі студентського гуртка «Волонтерська студія» для студентів майбутніх соціальних працівників. Аналізуючи сформованість професійних цінностей майбутніх соціальних працівників можна зробити висновок, що всі студенти майбутні соціальні працівники мають середній рівень сформованості близько 72%.

На наш погляд найефективнішим шляхом формування професійних цінностей майбутніх соціальних працівників є залучення студентів в волонтерський рух, впровадження дуальної освіти. Одним із варіантів реалізації зазначеного завдання є створення студентського наукового гуртка, який дає студентам можливість розширювати їх світогляд, вільно спілкуватись, брати участь в обговоренні актуальних проблем, залучатись до розгляду та спроб вирішувати наукові проблеми професійного спрямування.

Особливої актуальності сьогодні набуває залучення до гурткової роботи студентів спеціальності «Соціальна робота», професійним обов'язком яких в майбутньому стане здійснення соціальної роботи з різними категоріями клієнтів.

Отримані результати дослідної роботи дозволяють стверджувати, що мета нашого дослідження була досягнута, дослідження виконало поставлені завдання і внесло свій вклад у вирішення проблеми формування професійних цінностей майбутніх соціальних працівників.

## СПИСОК ВИКОРИСТАНОЇ ЛІТЕРАТУРИ

1. Аветісян Т. В. Особливості професійного становлення фахівців із соціальної роботи // SOCIOПРОСТІР: міждисциплінарний збірник наукових праць з соціології та соціальної роботи. – 2011. - № 2. – С. 142 – 147. URL: [http://www.sociology.kharkov.ua/socioprostir/files/magazine/2\\_2011/4\\_3\\_2.pdf](http://www.sociology.kharkov.ua/socioprostir/files/magazine/2_2011/4_3_2.pdf).
2. Андрющенко А., & Горбунова-Рубан, С. (2019). Підготовка соціальних працівників в Україні: проблеми та шляхи їх вирішення. URL: <https://periodicals.karazin.ua/socioprostir/article/view/12776>
3. Архипова С.П. Акмеологічні аспекти становлення професіоналізму соціальних працівників // Соціальна педагогіка: теорія та практика URL: [http://www.nbuv.gov.ua/portal/soc\\_gum/vchu/N164/N164p009-015.pdf](http://www.nbuv.gov.ua/portal/soc_gum/vchu/N164/N164p009-015.pdf).
4. Архипова С.П. Професійна компетентність і професіоналізм соціального працівника: сутність і шляхи розвитку // Соціальна робота в Україні: теорія та практика. К., Аспект-Поліграф, 2004. Вип. 2(7). С.15-3.
5. Водяна О. Організація соціального супроводу сім'ї, в якій перебуває дитина під опікою // Педагогіка і психологія професійної освіти. 2013. № 4. С. 220-224.
6. Глигало Ю. В. Соціально-перцептивна компетентність майбутніх фахівців соціальної сфери в процесі професійної підготовки // Теорія та методика управління освітою. – 2010. - № 5. URL: <http://tme.umo.edu.ua/docs/5/11glispt.pdf>.
7. Годлевська Д. М. Формування професійної комунікативної компетентності майбутніх соціальних працівників в умовах педагогічного університету: Автореф. дис... канд. педагог. Наук: 13.00.05 / Національний педагогічний університет імені М. П. Драгоманова. – К., 2007. – 24с. URL: <http://dissert.org.ua/file35926.html>.

8. Годлевська Д.М. Формування професійної комунікативної компетентності майбутніх соціальних працівників в умовах педагогічного університету URL:[http://referatcentral.org.ua/other\\_load.php?id=1203&startext=4](http://referatcentral.org.ua/other_load.php?id=1203&startext=4)
9. Голова Н. І. Професійна компетентність працівників соціальної сфери до виконання соціальних ролей в практичній діяльності // Збірник наукових праць Кам'янець-Подільського національного університету імені Івана Огієнка. Серія: Соціально-педагогічна. 2015. №24, 35-43.
10. Голубенко Т.О. Особливості процесу формування готовності майбутніх соціальних працівників до патронажної роботи з людьми похилого віку URL: <http://oaji.net/articles/365-1393341244.pdf>
11. Горішна Н. Професійна компетентність соціального працівника як складова його фахової підготовки URL: <http://www.nbuu.gov.ua/portal/natural/Nvuu/Ped/2009/www17/Horishna.pdf>
12. Гриневич Л. Концепція підготовки фахівців за дуальною формою здобуття освіти // Урядовий портал. 2018. URL: <https://www.kmu.gov.ua/storage/app/media/17-presentation-2018/09.2018/pidgotovki-fakhivtsiv-za-dualnoyu-formoyu.pdf> (дата звернення: 30.04.2021).
13. Громадське обговорення проф. стандартів / Науково-дослідний інститут праці і зайнятості населення Міністерства соціальної політики України і НАН України. URL: <http://ipzn.org.ua/gromadskeobgovorennya-prof-standartiv/> (дата звернення: 30.11.2019).
14. Дударьов В. В. Професійна компетентність соціальних працівників: методи управління // Грані.2015. № 4. С. 27-32.
15. Звернення учасників круглого столу «Професійні стандарти соціальної роботи в Україні: Quo Vadis» (Київ, 1.11.2018 р.)
16. Зимівець Н. В. Формування проектної компетентності особистості в освітньому середовищі шляхом реалізації соціальних ініціатив / Н. В. Зимівець URL: [http://distance.dnu.dp.ua/ukr/conference/2015/osvitniy\\_dosvid\\_v\\_Ukraini/Zimovets.pdf](http://distance.dnu.dp.ua/ukr/conference/2015/osvitniy_dosvid_v_Ukraini/Zimovets.pdf).

17. Зритнева Е.И. Подготовка будущих социальных работников к эффективной профессиональной деятельности. URL: [http://abiturient.ncstu.ru/Science/articles/hs/07/ped/41.pdf/file\\_download](http://abiturient.ncstu.ru/Science/articles/hs/07/ped/41.pdf/file_download).

18. Ілїніч, С. Ю., Ляшкова, Н. О. (2016). Професійна компетентність фахівців соціальної сфери як соціодидактична проблема. Збірник наукових праць Кам'янець-Подільського національного університету імені Івана Огієнка. Серія : Соціально-педагогічна. 2016, (26), 85-97.

19. Калаур С. Контент-аналіз професіограми фахівця соціальної сфери, компетентного у розв'язанні професійних конфліктів // Social Work and Education. 2018. Vol. 5, No. 1. P. 18-28.

20. Канюк О. Л., Козубовська І. В. Професійне спілкування в соціальній роботі. Методичні рекомендації до вивчення курсу. - Ужгород, УжНУ, 2008.– 54с.

21. Канюк О. Л., Козубовська І. В. Формування умінь іншомовного ділового спілкування у майбутніх соціальних працівників. – Ужгород, 2008.– 139с.

22. Карпенко О. Г. Професійна підготовка майбутніх соціальних працівників в умовах університетської освіти : автореф. дис ... д-ра пед. наук: 13.00.04. Київ, 2008. 44 с.

23. Карпенко О. Професійні функції соціального працівника як складова професійної компетентності // Психолого-педагогічні проблеми сільської школи. 2007. Вип. 20. С. 26-33.

24. Карпенко О.Г. Професійна підготовка соціальних працівників в умовах університетської освіти: науково-методичний та організаційно-технологічний аспект: Монографія [Електронний ресурс] / О.Г. Карпенко. Режим доступу: <http://ww.dissert.com.ua/content/349640.html>

25. Класифікатор професій ДК 003:2010: Держспоживстандарт України; Наказ, Класифікатор від 28.07.2010 № 327. URL: <http://zakon.rada.gov.ua/rada/show/va327609-10> (дата звернення:30.11.2019).

26. Комуникативна професійна компетентність як умова взаємодії соціального працівника з клієнтом. Навчально-методичний посібник ДЦССМ / Долинська Л.В., Капська А.Й. К., 2013
27. Кубенко І. М. Що таке компетентність і як її розуміють в освіті. Теорія та методика управління освітою (Додаток до електронного журналу). 2010. № 1. URL: <http://tme.uomo.edu.ua/docs/Dod/1.../kubenko.pdf> (дата звернення: 09.08.2020).
28. Курят Л. А. Проблеми формування етики спілкування у майбутніх соціальних працівників. URL: <http://kuryat.ks.ua/etyka-spilkuvannya-sotsialnyh-pratsivnykiv-ta-pedahohiv.html>.
29. Левицька Н. С., Москаленко В. В. Особливості соціально-перцептивної компетентності працівників соціальної сфери // Збірник наукових праць Інституту психології імені Г. С. Костюка НАПНУ. – 2011. – Том XIII, ч. 1. – С. 251 – 257. URL: [http://www.nbuv.gov.ua/Portal/soc\\_gum/Pzpp/2011\\_13\\_1/251-257.pdf](http://www.nbuv.gov.ua/Portal/soc_gum/Pzpp/2011_13_1/251-257.pdf).
30. Мельник Н.Феномен «професійна компетентність» в українській та європейській педагогічній теорії//»
31. Мельник С.В., Матросов В.Д., Сташкін Т.О., Косухіна Т.В. (2012). Методичні рекомендації щодо розроблення професійних стандартів за компетентнісним підходом. Луганськ: ДУ НДІ соціально-трудова відносин.
32. Муниц Е.С. Формирование социальной компетентности специалистов по социальной работе в процессе обучения в вузе/ Е.С.Муниц // Вып.1 (17): научно-теоретический журнал. К. 2009. С.103-106.
33. Національний класифікатор. Класифікатор професій України ДК 003:2010: Затверджений наказом Держспоживстандарту України від 28.07.2010 № 327. URL: <https://zakon.rada.gov.ua/rada/show/va327609-10#Text>
34. Овчарук О. В. Компетентність як ключ до оновлення змісту освіти. URL : <http://ru.osvita.ua/school/method/381/>
35. Погрібна В. Л. Соціологія професіоналізму : Монографія / В.Л. Погрібна. – К.: Алерта: КНТ : ЦУЛ, 2008. – 336 с.

36. Полозенко О. В. Розвиток комунікативної компетентності соціальних педагогів у процесі психологічної підготовки // Науковий вісник НУБіП України. Серія: Педагогіка, психологія, філософія. – 2011. № 155(2). URL: [http://www.nbu.gov.ua/portal/soc\\_gum/nvnu\\_ppf/2010\\_155\\_2/10pov.pdf](http://www.nbu.gov.ua/portal/soc_gum/nvnu_ppf/2010_155_2/10pov.pdf).

37. Про затвердження професійного стандарту «Фахівець із соціальної роботи»: Наказ Мініекономполітики від 20.06.2020 р. №1179. URL: <https://www.me.gov.ua/Files/GetFile?lang=uk-UA&fileId=bcfc03e8-f801-44e7-835c-17bc19a68f70>

38. Про затвердження стандарту вищої освіти за спеціальністю 231 «Соціальна робота» для першого (бакалаврського) рівня вищої освіти: наказ Міністерства освіти і науки України від 24.04.2019 р. № 557. Доступно з: <https://mon.gov.ua/storage/app/media/vishchaosvita/zatverdzeni%20standarty/2019/04/25/231-sotsialna-robota-bakalavr.pdf>

39. Реан А.А., Коломинский Я.Л. Социальная педагогическая психология. СПб: Питер,. 416 с.

40. Савіцька В. В. Підготовка майбутніх соціальних працівників до професійної діяльності на засадах праксеологічного підходу: результати педагогічного експерименту // Науковий вісник Чернівецького університету. Сер. : Педагогіка та психологія. 2014. Вип. 716. С. 146-155.\

41. Савченко О. П. Компетентнісний підхід у сучасній вищій школі. Педагогічна наука: історія, теорія, практика, тенденції розвитку. 2010. № 3. URL: [http://intellect-invest.org.ua/pedagog\\_editions\\_](http://intellect-invest.org.ua/pedagog_editions_)

42. Садовська Е., Ярошенко А. Формування професійної компетентності соціального працівника в умовах вищого навчального закладу.2018.113с.

43. Семигіна, Т. (2020). Сучасна соціальна робота. Київ: Академія праці, соціальних відносин і туризму.

44. Семигіна, Т. (2105). Міжнародна соціальна робота: глобальні пріоритети соціального розвитку і нове визначення соціальної роботи. Вісник АПСВ, (1), 6-11.

45. Соловей Т.В. Змістовні компоненти професійної компетентності соціального працівника інклюзивного закладу освіти / Т.В. Соловей, М.Є. Чайковський // Збірник наукових праць Хмельницького інституту соціальних технологій Університету «Україна». - №1(7).- 2013. - С. 220-224
46. Соціальна робота: технологічний аспект: [Навчальний посібник] URL: <http://nashaucheba.ru/>
47. Терещенко Г.О., Индоіту К. К. Аналіз проблеми формування професійних цінностей майбутніх соціальних працівників //Матеріали до 77-ї студентської наукової конференції. Секція «Факультету психології та соціальної роботи». Підсекція «Соціальних теорій»,15 квітня 2021 р. – Одеса: Одеський національний університет імені І.І. Мечникова, 2021. С. 266-269
48. Тополь О.І. Здоров'язберігаюча компетентність як складова професіоналізму соціального працівника URL: <http://dSPACE.tnpu.edu.ua/bitstream/123456789/484/1/Topol.pdf>
49. Файчук О.Л. До питання професійної підготовки майбутніх соціальних працівників / О.Файчук // Витоки педагогічної майстерності. Серія: Педагогічні науки.-2012. - Вип. 10. - С.299-302. - Режим доступу: [http://nbuv.gov.ua/UJRN/vpm\\_2012\\_10\\_65](http://nbuv.gov.ua/UJRN/vpm_2012_10_65).
50. Фирсов, М. В. Теория социальной работы : учебное пособие / М. В. Фирсов,. Е. Г. Студенова. М.: ВЛПДОС, 2001. 432 с
51. Формирование профессиональной компетентности работника социальной сферы в региональных социально-экономических условиях. Электронный ресурс: <http://dibase.ru/artikl>
52. Фурман А.В., Дубно А.В. Психодіагностична компетентність соціального працівника : [монографія] / Анатолій Васильович Фурман, Анна Володимирівна Дубно. – Тернопіль: ТНЕУ, 2017. – 102 с.
53. Холостова Є.І. - Технологія соціальної роботи URL: [http://nebook.net/book\\_tehnologya-socalno-roboti\\_654/](http://nebook.net/book_tehnologya-socalno-roboti_654/).
54. Чубук Р. В. Професійна компетентність соціальних працівників в умовах парадигмальних змін //Вісник Чернігівського національного

педагогічного університету. Серія : Педагогічні науки. 2016.Вип. 133. С. 254-258.

55. Ярошенко А.О. А.І.Андрющенко В.В.Харабет та ін / Соціальний захист населення сучасної України: проблеми та шляхи їх вирішення: монографія / Маріуполь: ПДТУ, 2017. 246 с.

56. Leiby, J.A. History of social welfare and social work in the United States/ J.A. Leiby. New York: Columbia University Press. 522.p.

57. Rokeach, M. The nature of human values / M. Rokeach. New York: Columbia University Press. 393 p.