

МІНІСТЕРСТВО ОСВІТИ І НАУКИ УКРАЇНИ

ОДЕСЬКИЙ НАЦІОНАЛЬНИЙ УНІВЕРСИТЕТ

імені І. І. МЕЧНИКОВА

БІОЛОГІЧНИЙ ФАКУЛЬТЕТ

Кафедра ботаніки, фізіології рослин та садово-паркового господарства



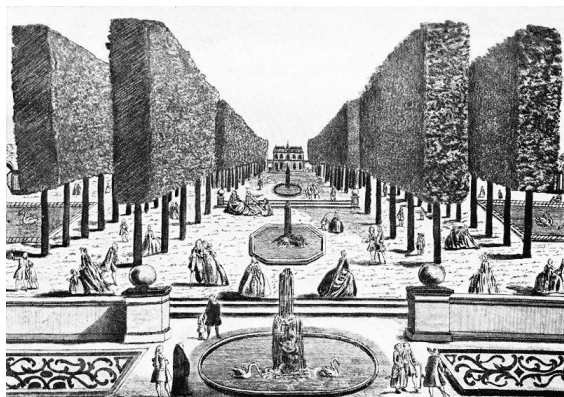
А. О. Кадуріна, Ю. С. Назарчук

«ОСНОВИ ЛАНДШАФТНОГО ОЗЕЛЕНЕННЯ»

Методичні рекомендації

до практичних занять

для здобувачів 1-го (бакалаврського) рівня
вищої освіти Біологічного факультету



ОДЕСА
ОНУ
2023

**УДК 712(076)
К13**

Автори:

А. О. Кадуріна, кандидат архітектури, доцент, доцент кафедри ботаніки, фізіології рослин та садово-паркового господарства Одеського національного університету імені І. І. Мечникова

Ю. С. Назарчук, кандидат біологічних наук, доцент кафедри ботаніки, фізіології рослин та садово-паркового господарства Одеського національного університету імені І. І. Мечникова

Рецензенти:

Л. В. Левчук, кандидат біологічних наук, директор Ботанічного саду Одеського Національного Університету імені І. І. Мечникова;

О. Л. Моргул, кандидат архітектури, доцент кафедри цивільної інженерії та архітектури Одеського національного морського університету.

*Рекомендовано до друку рішенням Вченої ради біологічного факультету
ОНУ імені І. І. Мечникова
(протокол №3 від 27 жовтня 2023 р.)*

Кадуріна А. О.

К13 Основи ландшафтного озеленення : метод. рек. до практичних занять для здобувачів 1-го (бакалаврського) рівня вищої освіти біологічного факультету / А. О. Кадуріна, Ю. С. Назарчук. – Одеса : Видавець С. Л. Назарчук, 2023. – 35 с.

Методичні вказівки для здобувачів 1-го (бакалаврського) рівня вищої освіти Біологічного факультету з дисципліни «Основи ландшафтного озеленення» містять рекомендації до виконання практичних занять, словник з низки питань та перелік питань для контролю щодо історії та основ озеленення садово-паркових об'єктів та формування флористичних композицій.

Методичні вказівки призначені для здобувачів закладів вищої освіти усіх форм навчання при вивченні дисципліни «Основи ландшафтного озеленення».

УДК 712(076)

© Кадуріна А. О., Назарчук Ю. С., 2023

© Одеський національний університет
імені І. І. Мечникова, 2023

ЗМІСТ

Загальні відомості	4
Практичне заняття 1. Термінологія в ландшафтному дизайні.	5
Практичне заняття 2. Мистецтво селама.	11
Практичне заняття 3. Флористична символіка.	20
Практичне заняття 4. Сучасний сад. Функціональне зонування. Елементи саду.	26
Питання для підсумкового контролю	32
Рекомендована література	34
Інформаційні ресурси	34

Загальні відомості

Мета дисципліни – полягає у формуванні у студентів світогляду, заснованого на уявленні про садово-парковий дизайн, вивченні характерних рис садів та парків різних історичних періодів, визначення їх впливу на подальше улаштування парків і можливості використання історичного досвіду в сучасному садово-парковому будівництві, засвоєнні студентами основних принципів та методів створення об'єктів озеленення з врахуванням особливостей просторового середовища. Основна увага на заняттях приділяється ознайомленню з різноманітним елементів озеленення.

Завдання курсу:

Основними завданнями, що мають бути вирішені в процесі викладання дисципліни, є теоретична та практична підготовка студентів з питань:

1. Розкриття основних закономірностей і етапів розвитку садово-паркового мистецтва;
2. Аналіз міфів та легенд щодо походження та символіки рослин в різні історичні епохи;
3. Надання понять щодо основних стильових напрямків садово-паркового мистецтва в сучасному ландшафтному дизайні;
4. Ознайомлення з основними елементами озеленення, що використовуються в міському та приватному озелененні, а також озелененні промислових територій.

Дисципліна «Основи ландшафтного озеленення» не лише знайомить з історичними садово-парковими стилями, а й вмінні розуміти символічне наповнення ландшафтного середовища на рівні озеленення територій садів та парків. Історичні та сучасні об'єкти озеленення розглядаються з точки зору аналізу їхніх елементів: партерів та газонів, топіарного мистецтва, рокаріїв та альпінаріїв, а також вміння складати символічні квіткові композиції на основі знань мистецтва селаму.

Під час вивчення дисципліни передбачені практичні заняття. Метою практичних занять є поглиблення та систематизація знань, одержаних під час самостійної роботи напередодні заняття та вивчення навчальних дисциплін прямо або побічно пов'язаних із курсом; формування практичних навичок: проведення аналізу ландшафтного озеленення на стилістичному та символічному рівнях; вміння ставити і аргументовано відповідати на запитання, ставити і вирішувати проблемні питання і завдання з теми, яку вивчають. Тому при виконанні практичних завдань студенти навчаться робити дешифрування квіткових композицій як у складі клумб, так і букетів. На символічному рівні вони зможуть розшифрувати як вже існуючі квіткові композиції (символіка квітів, їхня кількість, колір), так і самі складати оригінальні композиції в садах та флористичних композиціях.

У результаті вивчення навчальної дисципліни здобувач вищої освіти повинен

знати:

- стильові особливості ландшафтного середовища;
- основні напрямки в стилістиці сучасного ландшафтного дизайну;
- міфи та легенди про рослини;
- значення термінів в садово-парковому мистецтві;
- сучасні технології та матеріали в ландшафтному дизайні;
- колористичні основи організації архітектурно-ландшафтних об'єктів.

вміти:

- складати флористичні композиції за символікою рослин;
- орієнтуватися в стилістиці саду та проектуванні його елементів з роботою основних функціональних зон саду.

Практичне заняття 1. Термінологія в ландшафтному дизайні.

Мета: оволодіти знаннями в області термінології в садово-парковому мистецтві, зокрема в історичних садах та парках.

Питання для підготовки:

історичне, функціональне та естетичне значення таких термінів в садово-парковому мистецтві, як: альтанка, алея, берсо, бельведер, бордюр, вертюгаден, героон, менажерія, моносад, партер, плантбанд, живопліт, зелені стіни, боскет, топіарій, бродері, еспланада, хаос, трельяж, грот, театр, рокарій, альпінарій, каре-сансуй, пергола, етуаль та ін.

Матеріал та обладнання: аркуш формату А-3, ножиці, сухий клей, роздруковане фото історичного саду з пташиного польоту, олівець, гумка, чорний лінер, лінійка.

Теоретичні відомості: наведемо історичні терміни, стосовно ландшафтних елементів, які найчастіше використовуються саме в історичних садах та парках світу (рис. 1).



Рис. 1. Садово-паркові елементи в історичних садах та парках [10]

Акведук – водопровід для доставки води з віддалених джерел. Як декоративний елемент оформлення садово-паркового простору введено в романтичні сади другої половини XVIII століття.

Альтанка – споруда легкої, ажурної конструкції, обсаджена ліанами. Призначена для відпочинку та захисту від сонця чи дощу. Початок застосування походить від парків епохи бароко.

Амфітеатр – в давньогрецькій і римській архітектурі був видовищною спорудою, що мала у плані форму еліпса. У XVII-XVIII століттях почали будувати у парках у вигляді декоративних споруд для проведення видовищних заходів. У парках доби бароко амфітеатром називали напівкругле завершення площі, протилежної палацу.

Арабеска – вид складного орнаменту, що складається із стилізованого листя, квітів, геометричних фігур, іноді написів арабською мовою. Використовуються для оформлення партерів.

Балюстрада – наскрізна огорожа балконів, галерей, сходів, терас, що часто виконується у вигляді невисоких фігурних стовпчиків - балясин.

Балясина – фігурний стовпчик, що притримує поручні огорожі. Балясини в горизонтальному перерізі, як правило, становлять коло.

Бельведер – павільйон або альтанка у парку, розташована на піднесенні, звідки відкриваються мальовничі краєвиди.

Берсо, біндаж – склепінчаста алея, утворена за допомогою напівкруглих в'язаних каркасів, на які стулялися крони дерев (липа, граб); ділянка саду, оточена склепінчастими алеями. Застосовувався у садах епохи бароко.

Бордюр – низька вузька смуга рослин, що обрамляє окремі ділянки в садах та парках.

Боскет – невеликий простір правильної геометричної форми, обмежений екранами стриженої живоплоту. У парках епохи бароко вони називалися кабінетами або зеленими залами.

Буленгрін – прийом пластичного оформлення території, що характеризує зниження рівних поверхонь партерів, майданчиків. Використовувався в парках та садах епохи бароко.

Вертюгаден – прийом пластичного оформлення території, що характеризує підвищення рівних поверхонь майданчиків.

Віадук – споруда для переведення дороги через ущелину, глибокий яр, суходіл, над поперечною дорогою. Він лежить на високих опорах.

Віридарій – озеленений дворик, невеликий сад у перистильному дворі монастиря або житлового будинку. Зазвичай мав геометричне планування з невеликим фонтаном або басейном у центрі та клумбами квітів. Стіни будинку, що оточували садок, покривалися фресками, на яких було зображено перспективи фантастичних садів.

Герма – чотиригранний стовп, завершений скульптурною головою або бюстом. Спочатку Герма була призначена для зображення бога Гермеса, потім інших богів, а пізніше стала поширеним типом паркової скульптури.

Героон – меморіальний гай зі статуями, «пам'ятними» деревами.

Глорієтта – невелика споруда у формі відкритого колонного павільйону, розташованого зазвичай на височині, що часто завершує перспективу. Вперше виникло у другій половині XVII століття у Франції.

Гробниця – надгробна пам'ятка у вигляді архітектурно-скульптурної монументальної композиції.

Грот – штучна паркова споруда для відпочинку в тіні, створена подібно до природного гроту в скелях або нагромадженнях з природного каміння.

Ермітаж – невелика стійка, розміщена у глибині парку, призначена для роздумів, споглядання, відпочинку.

Еспланада – широка відкрита площа, зелений пристрій перед фортецею, палацом або замком.

Італійський пандус – пологі сходи з низькими проступами та похилими широкими сходами.

Кабінет – елемент внутрішньої просторової садово-паркової композиції боскету, утворений стриженими стінами з липи та граба. У французьких садах і парках XVII-XVIII століть більшість кабінетів були прикрашені партерами, басейнами, скульптурами і навіть садово-парковими спорудами.

Курдонер – парадний двір палацу, вілли, замку у вигляді саду, з боку вулиці огорожений наскрізною огорожею, і з чотирьох сторін – частинами чи корпусами П-образної у плані будівлі.

Німфея – багато прикрашена купольна споруда з басейном для купання в садах Стародавнього Риму; у Греції – тінистий грот із водяними пристроями, оточений різноманітною рослинністю.

Обеліск – кам'яний прямокутний, монолітний стовп, що звужується до верху, з загостреною пірамідальною верхівкою. У XVIII сторіччі застосовувався як декоративний елемент паркової композиції.

Оранжерея – паркова споруда з однією або декількома залами, призначеними для вирощування цитрусових та інших екзотичних рослин. Виконує роль зимового саду. У XVIII столітті оранжереї будували у парках біля палаців та використовували для розваг.

Патіо – внутрішній двір житлового будинку, обов'язково оформлений зеленими насадженнями.

Перистиль – двір будинку чи громадського будинку, оточений колонадою.

Пілон – у стародавньому Єгипті монументальний фасад храму у вигляді двох глухих веж, що звужуються догори, з вхідним порталом між ними; масивні стовпи з боків входу до парку.

Ротонда – відкрита або закрита кругла будівля на колонах, найчастіше перекрита куполом.

Руїна – елемент оформлення паркового пейзажу романтичних парків XVIII століття, що є штучно створеними руїнами стародавніх храмів, гробниць та інших будівель.

Стела – вертикальна кам'яна плита із зображеннями та написами.

Топіарне мистецтво – мистецтво фігурної стрижки дерев та чагарників.

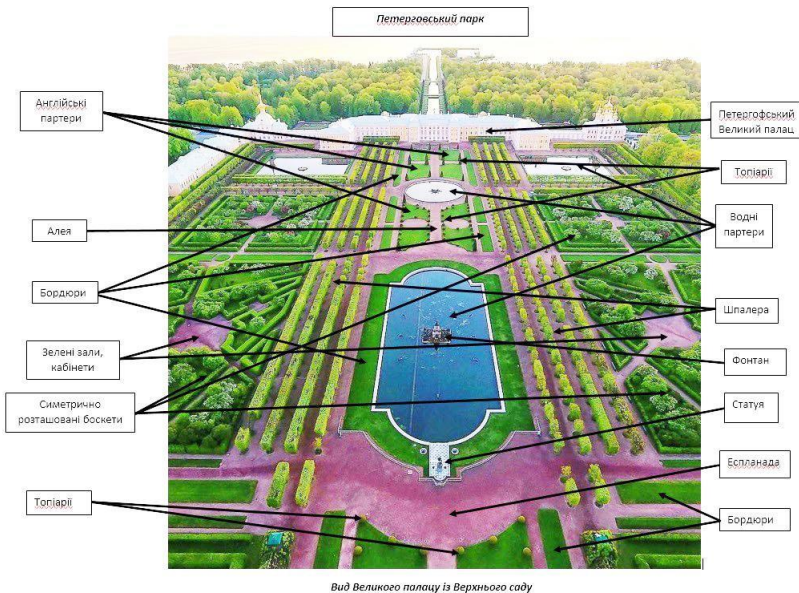
Шпалера – ряд густо посаджених дерев, що утворюють зелений екран за допомогою стрижки; дерев'яні ґрати (трельяж) з вертикальною рослинністю [4, 7, 8].

Практичне завдання. Створити колаж з аналізом історичного саду з точки зору ландшафтної термінології.

Рекомендації до виконання індивідуального практичного завдання – потрібно підібрати 3-Д модель (вид з пташиного польоту) історичного парку, краще регулярного з елементами французького саду, бо такі сади містять велику кількість елементів (садово-паркових термінів). Після цього необхідно розглянути та проаналізувати всі елементи саду, надписавши їхні назви (рис. 2).

Хід роботи:

1. Роздрукувати зображення саду, вирізати його;
2. Провести олівцем поля 2 см з усіх боків аркуша;
3. Закомпонувати малюнок та накліти його на сухий клей на аркуші ватману формату А-3;
4. Зробити виноски до елементів ландшафту та надписати їхні назви архітектурним шрифтом (рис. 3).



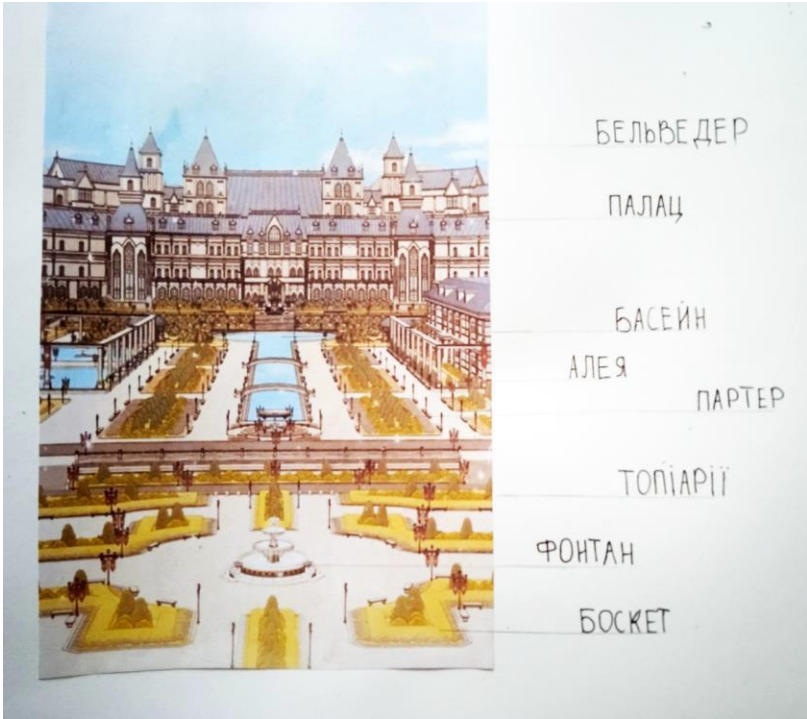


Рис. 2. Приклади студентських робіт щодо термінології в садово-парковому мистецтві (авторські фото)

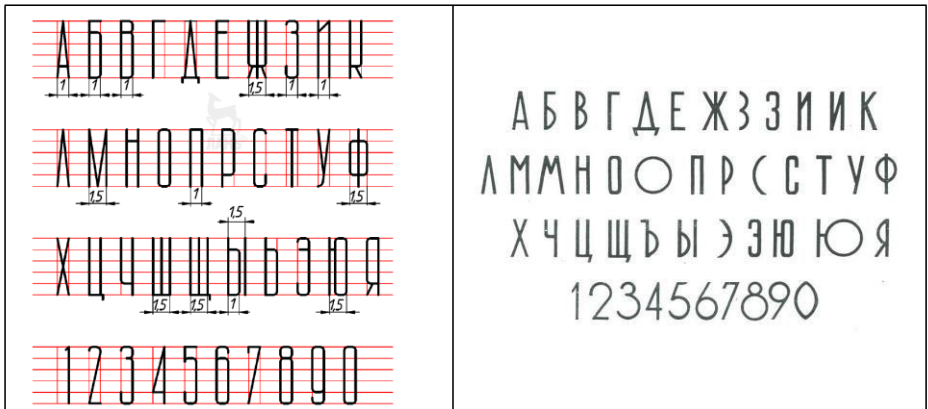


Рис. 3. Архітектурний шриффт [9]

Практичне заняття 2. Мистецтво селама.

Мета: навчитися розшифровувати символічне значення букетів, як то на картинах, так і в реальному житті.

Питання для підготовки:

1. Мистецтво селама. Основні принципи.

Розшифрування символічного значення різних видів рослин в мистецтві селама, зокрема – квітів: айстри, троянди, гладіолусу, конвалії, василька, маку, маргаритки, азалії, в'юнка, герані, гіацинту, гортензії, лаванди, лілії, настурції, орхідеї, соняшника, цикламену, фіалки та ін.

2. **Матеріал та обладнання:** аркуш формату А-3, ножиці, сухий клей, роздрукована копія картини з квітковою вазою або фото святкового букета, олівець, гумка, чорний лінер, лінійка.

Теоретичні відомості:

З давніх-давен існує традиція дарувати квіти. І з тих пір на підставі багаторічних спостережень склалася ціла мова, що наказує, коли і які квіти потрібно дарувати в тих чи інших випадках. Мова квітів виникла на Сході, зокрема в Туреччині. У цій країні здавна існувала система, відома як селама. Вона була заснована на рифмах, які дозволяли за допомогою одного слова відтворити цілий поетичний рядок, фразу, сентенцію. Як ключові слова при цьому виступали рослини, а рядки говорили про почуття. Саме система селама і стала основою для появи у європейській культурі «мови квітів» в XVII – XIX ст. (рис. 4).



Рис. 4. Картки з розшифруванням символіки рослин [12]

Для виконання цього практичного завдання з метою розшифрування символіки букету надамо доволі повний перелік символічного значення квітів, дерев та чагарників:

Абутілон – «Я в роздумах».

Агава – «Я збережу до тебе добре ставлення, незважаючи на твої витівки».

Адінтум – прихованість.

Азалія – стриманість; символ жіночності, відданості, але водночас смуток та самотність; «Бережи себе для мене!»; «Я вірю тобі!»; «Я самотня і бліда від смутку».

Айва – спокуса.

Акація біла – платонічна любов; «Чому моє кохання не взаємне?».

Акація жовта – кохання пішло.

Акація рожева – елегантність, шарм.

Акація, що розпустилася – таємне кохання, цнотливість, самотність; «Ти найкраще, що було в моєму житті»; «Чому зараз ми не разом?»; «Давай почнемо все з початку!».

Аконіт – мізантропія, близька небезпека, отруйні слова.

Алое – гіркота, траур.

Альстромерія (лілія перуанська) – відданість.

Амарант – невмираюче кохання; безсмертя.

Амаріліс – гордість.

Ананас – «Ти – досконалість».

Анемон – щирість, надія, радість, емоційність; розставання, крихкість; «Чому ні?», «Мені з тобою дуже добре», «Давай влаштуємо свято?».

Апельсин – великодушність.

Апельсинового дерева квітка – «Ваша непорочність дорівнює вашій чарівності».

Аспарагус – простодушність.

Астра італійська – прощання.

Астрагал – «Твоя присутність полегшує мій біль».

Асфодель – «Мої жалі підуть за тобою до могили».

Багрянник – зрада.

Базилік – огида, ненависть.

Бальзамін – нетерпіння.

Барбарис – скорбота.

Барвінок – світлий спогад.

Безонія – небезпека; «Остерігайся!»; «Знай: тобі заздять!».

Безсмертник – незмінне кохання.

Береза – граціозність.

Берізка – «Мої почуття також ніжні».

Бобовник – сумна краса.
Боліголов – смерть, обман і невдача.
Брусниця – символ смутку, самотності, туги.
Бувардія – ентузіазм.
Бугенвілея – пристрасть.
Бузина – співчуття.
Бузок – краса, перше почуття кохання; «Ти так само вірний (вірна)?»; «Здогадайся про мої почуття».
Бульденіж – думки про неземне щастя.
Валер'яна – легкість.
Венерин черевичок – примхлива краса, непостійність.
Вербена – «Молись за мене».
Верес – радість виконання бажань.
Вероніка – вірність.
Виноградна лоза – достаток.
Вишні, черешні – символ кохання, наречених, ніжної юності.
Вічнозелені рослини – вічне життя.
Вовчі ягоди (дафна) – мова таїнств пристрасного кохання.
Водозбір – нерозсудливість.
Водяна лілія – красномовство, переконливість, щирість; чистота серця; «Ти ніколи не повинна мене обманювати».
Волошка – символізує довіру, грацію, витонченість, нехитрусть, простоту, а також веселість і вірність.
Гарденія – таємне кохання; «Ти прекрасна».
Гаултерія – гармонія.
Гвоздика – пристрасть, перше кохання, чарівність, вірність, непорочність.
Гвоздика (пряність) – «Я любив тебе, а ти не знала».
Геліотроп – відданість, захоплення.
Герань дика – вірність обов'язку.
Герань дуболистна – справжня дружба.
Герань хуртова – винахідливість.
Гербера – таємниця, посмішка, флірт, оптимізм.
Гіацинт звичайний – досягнення, ігри, спорт; непередбачуваність, мудрість, цікавість; «Вмираю від твоєї холодності!».
Гібікус – рідкісна, витончена краса.
Гілка глоду – надія.
Гілка дуба – прощення, вічність.
Гілка квітучої яблуні – перевага.
Гілка мигдалю – солодкі надії.
Гіпсофіла – обережність, несміливість.
Гладіолус – квітка гладіаторів, визнання щирості, сталості; «Я дійсно щирий», «Дай мені перерву».

Гліцинія – «Ласкаво просимо».

Глоксія – кохання з першого погляду; «Мої почуття сильніші за мене».

Горіх – визнання провини; «Я був надто грубий»; «Пробач, якщо я тебе обрав».

Гортензія – холодність, безсердечність, байдужість, мінливе серце.

Гранат – «Приходь до мене!».

Гриби – швидке зростання, прихована мудрість.

Груша (квіти) – міцна дружба.

Дельфініум – скромність, невибагливість.

Дзвіночок – смиренність, покірність, постійність, горе, балакучість; «Думаю про тебе»; «Навіщо ти мучиш мене капризами?»

Драцена – «У нас багато спільного».

Дубове листя – дружба, гостинність; сила.

Дурман – обман; «Я тебе ніколи не забуду».

Евкالیпт – пам'ять.

Едельвейс – «Ти чудово красива».

Епігея повзуча – найкращі побажання.

Еріка – самотність.

Естрагон – невичерпний інтерес.

Еustoma – вдячність.

Ехінацея пурпурна – сила та здоров'я.

Жасмин – чуттєвість, жіночність, елегантність.

Жимолість – узи кохання, вірність коханому.

Жолудь – символ життя та безсмертя.

Жоржин – гідність і елегантність, витонченість, почуття власної гідності; мінливість, примха; попередження про охолодження почуттів.

Звіробій – ворожість, войовничість; «Перемога ще буде за мною».

Злакові – покірність.

Імбир – сила.

Ірис – послання для вас; «Я дуже дорожу твоєю дружною».

Ісон – очищення, смиренність.

Кактус – завзятість, цілеспрямованість, витривалість, самодостатність; «Тобі не набридла самота?»; «Я тебе розумію як ніхто інший»; «Ми з тобою схожі».

Календула (нігтики) – перемога, грація, «Я підкорений» – ревності, тривога.

Калина – некервані емоції, хвороблива прихильність, залежність; «Якщо ти мене покинеш, моє серце розірветься».

Калла – краса, врівноваженість; найвищий ступінь схиляння, поваги, захоплення; дарувальник схиляє перед Вами коліно; «Ти чудова!».

Калужниця (купальниця) – задумливість.

Камелія – захоплення, досконалість, подяка; «Ти – неземна істота».

Камелія японська – скромна перевага.

Каменяломка – прихильність.

Капуста – вигода.
Картоплі квітка – «Ти затьмарюєш усіх!»
Каштан – «Будь справедливим до мене».
Каштан кінський – незалежність, прямолінійність, несправедливість; «Розсуди мене».
Кедр – сила; «Я живу лише для тебе», «Думай про мене».
Кизил – любов, що не меркне перед перешкодами.
Кіпаріс – скорбота, жалоба.
Кіпрій (іван-чай) – претензії.
Клен – стриманість.
Ковиль – самотність.
Колосся – таємниця.
Конвалія – надійність, достовірність; невинність, повернення щастя; «Ти зробила моє життя повним»; відмова від букету конвалії – відмова від дружби.
Коріандр – пекуче бажання.
Кріп – бажання.
Крокус – відродження, життєрадісність, веселощі, радість, прихильність.
Кропива – наклеп, ревності; «Я бачу тебе наскрізь».
Кукурудза – достаток, багатство, щедрість, надлишок; «Зі мною в тебе буде все, що забажаєш».
Кульбаба – щастя і відданість, радість життя, кокетство; незаперечна істина; «Не сумуй», «Я радий, що зараз ми разом».
Лаванда – виконання бажань, захист.
Лавр – слава та успіх.
Лайма квіти – блуд, зрада.
Ламінарія – смуток.
Левовий зів – припущення.
Лимон – пікантність.
Лимона квіти – свобода, розсудливість.
Лимонний лист – «Прощавай».
Липа – подружнє кохання.
Листя пальми – перемога та успіх.
Лишайник – самотність.
Ліатріс – «Я спробую знову».
Лілійник – кокетство.
Лілія - символ вірності, чистоти та невинності; скромність.
Лілія африканська – любовний лист.
Лісовий горіх – примирення.
Лобелія – ворожість.
Лобулярія – духовна краса.
Ломонос – духовність.

Лопух – настирливість і нудьга.
Лотос – непорочність, чистота, цнотливість, красномовство; щастя, здоров'я, довге життя, мудрість; минуле кохання.
Лунник – чесність.
Льнянка – «Я вражений».
Льон – «Я відчуваю твою доброту»; домашній затишок, побут, стабільність.
Люпин – смуток.
Лютик (ранункулюс) – розташування, симпатія, прагнення сподобатися, за-
прошення.
Магнолія – «Хочу вас любити» – потяг, шляхетність, наполегливість, завзя-
тість.
Мак – вічний сон, забуття, фантазія, мрійливість, прагнення до задоволень;
«Мої мрії тільки про тебе»; «Знайди втіху уві сні».
Мальва – «Ти холодний (холодна) як лід».
Маргаритка – чистота намірів, невинність, вірне кохання.
Мати-і-мачуха – материнське кохання, турбота.
Медуниця – «Ти – моє життя».
Меліса – взаєморозуміння чи симпатія.
Мигдаль квітучий – невміння зберігати секрети.
Мигдаль (горіхи) – обіцянки.
Міміза – чутливість, сором'язливість; недовіра, обережність. «Я приховую
свої почуття».
Мірт – любов, веселощі, радість; зникле кохання.
Молодило – економність, господарність.
Молочай – впертість.
Монстера – цілеспрямованість, вишуканість, шик; «Ти досконала!»
Морозник – розсій мій неспокій.
Мох – материнське кохання.
М'ята – цнотливість, підозра.
Наперстянка – лицемірство.
Нарцис – оманливі надії, бажання, егоїзм, марнославство.
Нарцис жовтий – повага; «Ти єдиний».
Настурція (капуцин) – патріотизм, перемога у боротьбі; «Ти щось прихову-
єш».
Незабудка – справжнє кохання, «Не забувай мене».
Нітики – розум, ревності; занепокоєння, розпач.
Обліпиха – гарні вісті.
Олеандр – застереження.
Олива – мир.
Омела – «Я долаю всі перешкоди».
Омела (квіти) – «Поцілуй мене», прихильність.

Орхідея – красуня, досконалість, витонченість, любов, ніжність, інтимність; «Ти прекрасна (прекрасний)!»
Осока – постійне повернення, завжди.
Остролист – сімейне щастя, захист.
Очерет – покірність.
Очиток – спокій.
Падуб – передбачення.
Пальмова гілка – перемога, успіх.
Папороть – щирість; будь щирішим.
Пасльон – правда.
Первоцвіт – природна грація, юність.
Персик – «Ваша привабливість ні з чим не можна порівняти»; довголіття.
Персикового дерева квітка – «Я ваш бранець».
Першоцвіт – довіра.
Петрушка – веселощі.
Петунія – «Твоя присутність заспокоює мене».
Пирій – піклування.
Півонія – багатство і слава, полум'яна любов; хваставництво.
Піжма – «Я оголошую тобі війну».
Плющ – вірність, дружба; залежність, довіра.
Примула – благодать, що перемагає; «Ти мені потрібен»; «Хочу на тобі одружитися».
Проліски – розрада, надія.
Пустирник – таємне кохання.
Пшениця – багатство, достаток.
Равлик – спокій.
Ревень – порада.
Резеда – винятковість; «Ваші переваги перевершують вашу чарівність».
Реп'ях – вдячність, подяка.
Рогоз – світ, процвітання.
Рододендрон – обережність, обачність.
Розмарин – спогад; подарунок на пам'ять.
Рокитник – скромність чи покірність.
Ромашка – юність, невинність, романтичність; «Можу лише гадати про твоє кохання».
Рябчик царський – велич.
Салат – крижане серце. *Салат-латук* – безсердечність. *Самшит* – вірність.
Слива (квітка) – краса та довголіття; «Стримай свої обіцянки!».
Смородина – «Твій похмурий погляд вбиває мене».
Солома, сухі квіти – розірвання договору.

Соняшник – фальшиве багатство; високі чисті помисли, гордість; «Ти – диво!», «Я ніколи не зустрівач таких, як ти», «Я пишаюся тим, що ти зі мною».

Спірея – перемога.

Стефанотіс – щасливий шлюб.

Страстоцвіт – віра.

Стреліція – перемога, мужність, неординарність, цілеспрямованість; квітка сильних, хоробрих та успішних людей.

Суниця – «Тільки тебе я кохаю»; символ вірності.

Суниця (квітка) – досконала перевага, натяк; «Зверни увагу: твоє щастя поряд!».

Тамариск – злочин.

Терн – труднощі.

Тис – скорбота.

Традесканція – «Незабаром щось станеться».

Троянда – кохання.

Тубероза – любов до ризику; «Мені подобається твоя непередбачуваність».

Туя східна – вічна дружба.

Тюльпан – оспідчення в коханні; «Ти мені дуже дорога».

Тюльпанне дерево – слава.

Утісник – терпляча прихильність, кохання в будь-яку пору року.

Фенхель – неприступність, опірність.

Фіалка – гідність та скромність; вірність та чеснота; «Думаю про тебе».

Фікус – «Хочу звити з тобою сімейне гніздечко»

Флокс – розлучення: «Спалимо наші листи!», але також – взаємність, єдність, солодкі мрії: «Ми єдині».

Форзиція – очікування.

Фрезія – міцна дружба.

Фуксія – смиренна любов.

Хміль (квіти) – «Я не такий простий, як ти думаєш»; «Будь оптимістом»; «Ми ще зустрінемося!»

Хризантема – прощення, прихильність, привітність; уособлення вірності; «Ти чудовий друг».

Хрін – символ здоров'я та сили.

Цикламен – прощання, відставка; «До побачення!»; «Як я від тебе втомилася».

Цикорій – економність.

Циннія – «Я оплакую твою відсутність».

Чабрець – підступні чари.

Чайна троянда – сталість; краса завжди нова.

Часник – сміливість, сила, «виправляйся», відлякує зло і хворобу.

Черемха – радість; «Мені багато чого потрібно тобі розповісти», «Хочу побачити тебе якнайшвидше!»

Черешня – чарівність.

Чина широколиста – тривале задоволення.

Чистотіл – провісник радості.

Чорниця – довіра, «Я довіряю Вам»

Чорниця дамаська – здивування.

Чортополох – мізантропія; «Зі мною небезпечно мати справу».

Шавлія – мудрість, велика повага, гарне здоров'я та довге життя, добросердечності.

Шафран – остерігайся надмірностей.

Шипшина (квіти) – «Я впевнений, що зможу зробити тебе щасливою!».

Шишки – родючість.

Шовковиця – мудрість.

Щавель – прихильність.

Юкка – «Щастя, благополуччя, удачі!»

Яблуко – спокуса.

Ялівець – захист.

Ясень – велич.

Яснотка пурпурна – жартівлива лайка «Не відволікай мене».

Практичне завдання: Зробити розшифрування квітника або букета за допомогою мови квітів (мистецтва селама) (рис. 5).



Рис. 5. Приклади букетів для розшифрування [11]

Рекомендації до виконання індивідуального практичного завдання – необхідно розглянути приклади квіткових натюрмортів XVII – XIX століть та обрати один з них. Головне правило – в букеті повинно бути мінімум 7 видів рослин (квітів). Далі слід дати розшифрування обраної художньої роботи за допомогою мистецтву селам.

Хід роботи:

1. Роздрукувати зображення квітового натюрмрту, вирізати його;
2. Провести олівцем поля 2 см з усіх боків аркуша;
3. Закомпонувати малюнок та наклеїти його на сухий клей на аркуші ватману формату А-3;
4. Зробити виноски до елементів ландшафту та надписати назви рослин з розшифруванням їхнього символічного значення (бажано з використанням архітектурного шрифту).

Практичне заняття 3. Флористична символіка.

Мета: навчитися створювати символічні букети з метою донести до адресата певну розповідь.

Питання для підготовки:

1. Історія селам. Етапи створювання флористичних композицій.
2. Символічне значення кількості квітів в букеті;
3. Символіка кольору рослин, зокрема пелюстків квітів;
4. Розшифрування «нумерології» рослин: кількості листя та бруньок на гілочці, квітів та плодів. Зв'язок кількості елементів рослин з конкретними подіями.

Матеріал та обладнання: аркуш формату А-3, ножиці, сухий клей, роздруковані зображення обраних рослин (квітів, гілочок дерев чи чагарників), олівець, гумка, чорний лінер, лінійка.

Теоретичні відомості:

Мова квітів виникла на Сході, зокрема в Туреччині. У цій країні здавна існувала мнемонічна система, відома як селам. Вона була заснована на римах, які дозволяли за допомогою одного слова відтворити цілий поетичний рядок, фразу, сентенцію. Часом як ключові слова виступали рослини, а рядки говорили про почуття. Саме система селам і стала основою для появи у європейській культурі «мови квітів». Честь першовідкривачів системи селам для європейців належить двом людям – англійській письменниці леді Мері Уортлі Монтегю та французькому мандрівнику Обрі де ла Моттре. Останній побував у багатьох країнах, був, зокрема, й у Туреччині. Моттре описав свої

враження в книзі «Подорожі Європою, Азією та Африкою», яка вийшла у світ у 1727 р. У ній згадується селам. Вона стала першим літературним твором про життя жінки у мусульманському Сході. З цією мовою символів була знайома і леді Мері. У 1776 р. її чоловіка було призначено послом Великобританії в Стамбулі. Своє життя у цьому колоритному місті протягом двох років Мері Уортлі Монтегю описала у так званих «Листах із турецького посольства». У них леді Мері так характеризувала мову символів: «Немає такої фарби, квітів, бур'янів, фруктів, трави, каменю, пташиного пера, які б не мали відповідного їм вірша, і ви можете сваритися, лягати, надсилати листи пристрасті, дружби, люб'язності, або обмінюватися новинами, при цьому не забруднивши своїх пальців». Однією зі своїх англійських кореспонденток леді Мері надіслала посилку з майстерною імітацією «турецького любовного листа», складеного нею із 17 різних предметів, розкладених у певній послідовності. Серед них були не лише квіти: нарцис, троянда, але також фрукти (груша та виноград), прянощі (гвоздика, кориця) та ряд предметів: пасмо волосся, вугілля, соломинка. До посилки було додано текст із розшифровкою послання. Предмети були названі турецькою мовою, поруч стояли співзвучні ним рядки і було дано їх переклад англійською. В результаті виникла любовна блага: «Прекрасна з юних! Ви стрункі, як ця гвоздика; Ви – нерозквітла троянда. Я вже давно люблю вас, але ви про це не підозрюєте. Майте жалість до мене...» Можна здогадатися, яке сильне враження справила і сама посилка, і розшифрування цієї криптографії почуттів на знайому леді Мері. Листи леді Мері читала вся освічена Європа. Мова селам почала поступово входити в моду. У грі слів, почуттів та символів хотілося взяти участь. У 1811 р. у Парижі побачив світ посібник Б. Деланше «Абетка Флори, чи Мова квітів». У цьому посібнику було описано близько двох сотень рослин, які мали певне символічне значення. До того ж, кожна літера французького алфавіту була співвіднесена із зображенням певної квітки. У 1819 р. у Франції з'явився посібник Шарлотти де Латур «Мова квітів». Історики схиляються до думки, що ім'я автора було лише псевдонімом, за яким ховався або письменник Еме Мартен, або письменниця Луїза Кортамбер. Всі нариси в цьому виданні були розподілені по порах року, а в кінці книги наводилися покажчики, які читачі могли використовувати для самостійного складання «квіткових записок». Усі кольорові ілюстрації книги були виконані талановитим французьким натуралістом та художником Панкрасом Бессе. Видання вийшло відразу в декількох форматах – від дешевого «кишенькового» варіанта до дорогого шикарно оформленого альбому. Подібне видання на «ботанічну» тематику з'явилося і в Англії. Книга «Емблеми квітів» побачила світ у 1825 р. і містила більше позицій, ніж аналогічні французькі видання, що існували на той час. Філіпс не просто зіставляв рослини та певні почуття. У більшості випадків він розкривав витоки такої символіки, рясно цитував античних та сучасних поетів. У передмові до своєї книги Філіпс наводить ілюстрації, що

демонструють своєрідну систему вираження чисел за допомогою плодів та листя. Числа до 11 позначаються кількістю листових пластинок, що збільшується. Трійчастий лист вказує на трійку, а лист горобини із дев'ятьма частками – на дев'ятку. Для великих чисел додаються ягоди чи додаткові листові пластинки. Наприклад, щоб вказати на число 35, треба зобразити складний лист із десятима частками, праворуч додати три додаткові частки (покажчики кількості десятик) і зліва додати п'ять плодів. Культура символічної мови кольорів поступово проникла і в Східну Європу. У 1830 р. була опублікована книга, цілком присвячена цій темі. Називалася вона «Селам, або Мова квітів». Її автором був Дмитро Петрович Ознобішин. На той час він уже встиг здобути репутацію поета. Дмитро Петрович Ознобішин Псевдонім: Делібюрадер. Книга Дмитра Петровича стала своєрідним практичним керівництвом використання мови квітів під час складання домашніх альбомів, які були настільки популярні у першій половині XIX ст. В літературних творах того часу згадуються такі альбоми: «Звичайно, ви не раз бачили Повітовий панянки альбом, Що всі подружки виснажували З кінця, з початку і кругом. Сюди, на зло правописом, Вірші без міри, за переказом. На знак дружби вірної внесені, Зменшені, продовжені ... Тут неодмінно ви знайдете Два серця, смолокип і квіти; Тут вірно клятву ви прочитаєте У коханні до гробової дошки ... ». «Квіти» у таких альбомах були не просто випадковими композиціями із суцвіть засушених польових та садових рослин. Вони були словами символічної мови, якою паночки XIX століття вміли досить впевнено користуватися. Наприклад, Ганна Керн в одному зі своїх листів зазначає: «У мене є Тимьян, я мріяла про Резеду, до моєї Чуттевиці потрібно додати багато Жовтої Настурції, щоб приховати Нігтики і Шипшину, яка мучить мене...». Використовуючи мову квітів, цю фразу можна витлумачити так: «У мене є бажання, я мрію про швидкоплинне щастя любові, проте свою таємну чутливість я повинна ховати під глузливість, щоб приховати тривогу та занепокоєння». Культура володіння мовою квітів була дуже широко розповсюджена в Європі в XVII – XVIII століттях (рис. 6) та почала згасати тільки в наприкінці XIX ст.



Рис. 6. Мова квітів [13]

Що стосується нашої країни, то букети у нас складаються лише з непарної кількості квітів, а парна кількість квітів у букеті призначається виключно для похорону, щоправда, без логічного пояснення [1, 2, 3, 5].

Також раніше вважалося, що певна кількість квітів у букеті здатна сказати про почуття. Непарна кількість кольорів наділяє букет позитивною життєвою енергією та гармонією. Мовою кольорів і цифр є секретне значення:

- 1 квітка – «Ти все, що маю!»
- 3 квітки – «Хочу поїхати з тобою на край світу».
- 5 квіток – «Я тебе люблю!»
- 7 квіток – традиційно дарують у день заручення».
- 9 квіток – «Я тебе поважаю як друга».
- 10 квіток – «Хочу щось для тебе зробити».
- 11 квіток – «Ти мій друг».
- 12 квіток – «Нам важко, але думаю, все буде добре».
- 13 квіток – «Я ненавиджу і зневажаю тебе!»
- 14 квіток – «Ти все, що в мене є!»
- 15 квіток – «Ти заслужив мою подяку та повагу».

Різні квіти певного кольору – жовтого, синього, рожевого – мають свої значення. Символічне значення загального кольору всього букета:

- білий – невинність,
- жовтий – дає пагони до кохання,
- рожевий – означає кохання,
- яскраво-червоний – пристрасне кохання,
- синій – відданість,
- ліловий або фіолетовий – мир і довіра,
- чорний колір – бажання смерті.

Наведемо приклад поєднання символічного значення квітів та їхніх кольорів:

Гвоздика – пристрасть, перше кохання, чарівність, вірність, непорочність.

Гвоздика червона – чарівність, гаряче кохання, захоплення.

Гвоздика біла – невинність, чисте та ніжне кохання; «Я згодна!»

Гвоздика жовта – відмова; «Ти уникаєш мене»; «Ти мене розчарувала».

Гвоздика рожева – символ материнської любові; «Я ніколи тебе не забуду».

Гвоздика смугаста – «Ні», «Я не буду з тобою» – відмова.

Гвоздика пурпурна – мінливість, примха, антипатія.

Гвоздика фіолетова – норавливість.

Гвоздика турецька – посмішка.

Гіацинт звичайний – досягнення, ігри, спорт; непередбачуваність, мудрість, цікавість; «Вмираю від твоєї холодності!»

Гіацинт білий – «Я молитимуся за тебе», «Ти красуня» - символізує чарівність, красу.

Гіацинт блакитний – узгодженість, цілісність.

Гіацинт жовтий – ревності, заздрість.

Гіацинт червоний чи рожевий – гра.

Гіацинт синій – сталість.

Лілія – символ вірності, чистоти та невинності; скромність.

Лілія біла – чистота, незайманість; «Це божественно бути поряд з тобою».

Лілія червона – високі наміри.

Лілія жовта – екстравагантність, яскравість; легковажність, примхливість, брехня; обман, веселощі; «Я літаю у хмарах».

Лілія помаранчева – цікавість, кокетство. «Ти для мене – загадка», «Твоє серце вільне?»

Троянда (біла, сушена) – «Краще смерть, ніж безчестя».

Троянда (бутона) – невинне серце.

Троянда жовта – ревності, спроба зберегти почуття; також – дружба, щастя, радість.

Троянда рожева – найвище щастя, «Повір мені».

Троянда без шипів – кохання з першого погляду.

Троянда чорна – смерть, прощання; омолодження та відродження.

Троянда біла – любов, згода, чистота, невинність, вірність; тихий сум.

Троянда бордова – палке почуття закоханості, шалена пристрасть та захоплення.

Троянда рожева – ввічливість, чемність, люб'язність.

Троянда темно-рожева – подяка.

Троянда блідо-рожева – ніжність.

Троянда червона – символ пристрасті та бажання; справжнє кохання.

Окрім квітів в мистецтві селаму можуть використовуватися також інші елементи. Ось приклад символічного значення деяких з них:

Соломинка – «Дозвольте стати вашим рабом».

Тканина – «Ви безцінні».

Кориця – «Моя доля – у ваших руках».

Сірник – «Я згораю, моє полум'я винищує мене».

Золота нитка – «Не відвертайтеся!».

Волосся – «Корона моєї голови».

Виноград – «Очі мої!»

Папір – «Я слабію щогодини!»

Груша – «Дайте мені надію».

Мило – «Я хворий від кохання».

Вугілля – «Я можу померти, і всі мої роки стануть вашими».

Практичне завдання: Розробити есе та колаж щодо символічного букету, який його ілюструє.

Рекомендації до виконання практичного завдання:

На першому етапі треба придумати собі адресата, якому ви будете присвячувати флористичну композицію (букет). Далі слід написати художнє есе (мінімум на 5 – 10 речень), в якому ви поздоровляєте цю людину з якимось святом, або важливою подією в його житті. Після цього кожне побажання слід замінити на квітку, яка його символізує. На основі знань щодо символіки рослин в мистецтві селаму необхідно підібрати намальовані або реалістичні зображення квітів, гілочок дерев або чагарників та розробити колаж з їхнім використанням.

Хід роботи:

1. Написати есе-присвячення;
2. Обрати квіти, гілочки та інші елементи, які розкривають суть есе; роздрукувати їхні зображення та вирізати;
2. Провести олівцем поля 2 см з усіх боків аркуша;
3. Закомпонувати текст есе та обрати місце для флористичної композиції; накліти її на сухий клей на аркуші ватману формату А-3;
4. Зробити виноски до елементів букету з розшифруванням їхнього символічного значення (бажано з використанням архітектурного шрифту) (рис. 7).

Теоретичні відомості.

В домашньому саду можна створити наступні зони:

- вхідна чи в'їзд на
- зона активного відпочинку
- зона тихого відпочинку
- спортивний майданчик
- плодовий сад
- город
- ягідник
- дитячий ігровий майданчик
- господарська зона

Набір функціональних зон на ділянці створюється в залежності від потреб замовників, складу їхньої родини за: віком, статтю та індивідуальних переваг. При цьому кожна зона на ділянці може бути представлена рядом садово-паркових елементів.

Так **вхідна зона** зазвичай включає зону входу та в'їзду на територію. Вона має бути дуже естетичною і досить репрезентативною, бо саме з цього складається перше враження щодо володарів будинку. Це може бути оформлення вхідної зони рокаріями чи альпінаріями, складними зеленими композиціями, клумбами чи скульптурами.

Зона активного відпочинку зазвичай розташовується неподалік від будинку, поруч з виходом з тераси. Бажано, щоб був зручний зв'язок цієї зони з кухнею, бо головний елемент зони активного відпочинку зазвичай – барбекю. Це – мангал, пічка, столи та стільці чи крісла.

Зона тихого відпочинку може розташовуватися в різних місцях саду. Це може бути гамак або гойдалка серед дерев. А може бути місце для медитацій біля декоративної водойми з чарівними німфеями. Це також може бути тераса з шезлонгами біля басейну. А далі вже – буде це зона активного, або тихого відпочинку залежить від віку володарів будинку та їхнього темпераменту.

Спортивний майданчик може бути представлений майданчиком для гри в волейбол чи баскетбол, територією для гри в міні-гольф чи обладнанням для настільного тенісу.

Пловий сад, город та ягідник влаштовуються на свій смак з підбором рослин з урахуванням природно-кліматичних умов нашого регіону.

Дитячий майданчик може включати в себе: багатофункціональний ігровий комплекс з гіркою, гойдалками та іншими елементами; пісочницю, дитячий квітник чи ягідник з підбором безпечних рослин для розвитку дитини. Для кращого дитячого сприйняття в квітнику слід орієнтуватися на великі, яскраві, різнокольорові квіти простих форм. Також зону для дитячих розваг можна влаштувати в саду: будиночок на дереві та гойдалку на гілці.

Для того, щоб краще орієнтуватися в підборі елементів для саду, надамо ряд садово-паркових термінів стосовно обладнання та озеленення території [4, 6]:

Алея – пішохідна комунікація, обмежена деревами, чагарниками, кучерявими рослинами.

Альпінарій – композиція з високогірних рослин, що культивується в умовах, наближених до природних. Альпінарії вперше з'явилися у англійських пейзажних садах у XVIII ст.

Арабеска – однойменний квітник або складова його, виконана на основі геометричних візерунків, що використовуються в партерах і клумбах.

Аранжування – розташування квітів та листя у букеті, у вазах, кошиках, гірляндах, вінках.

Арборетум – дендрологічний сад, призначений для акліматизації рослин з різних кліматичних зон.

Асортимент – підбір різних видів дерев, чагарників та квітів, які застосовуються для озеленення даної місцевості або даного об'єкта.

Бонсай – мистецтво вирощування карликових дерев, у тому числі японці створювали мініатюрні сади.

Букетні посадки – прийом формування ландшафтних фрагментів за допомогою посадки кількох саджанців в одне гніздо. Букетну групу також можна утворити посадкою на пень молодого дерева, щоб створити умови для розвитку бічних пагонів.

Бутафорські споруди – декоративні будівлі: готичні будівлі, руїни, російські традиційні хатинки, дерев'яні колодязі та ін. Застосовуються для грамотного розміщення акцентів та стилізації ділянки.

Вазон – декоративна ємність у вигляді кошика або великої вази.

Веранда – невелика і часто неопалювальна прибудова до будинку.

Вертикальне озеленення – озеленення фасадів будівель, паркових споруд та спеціальних пристроїв (куполи та трельяжі) деревоподібними ліанами та іншими кучерявими рослинами.

Водний театр – ступінчасте розміщення фонтанів зі статуями та невеликими за розміром архітектурними елементами.

Газон – штучний дерновий покрив із багаторічних злаків. Залежно від призначення газони поділяються на спортивні, спеціального призначення та декоративні (партерні, звичайні та лучні).

Газон мавританський – кольоровий газон. Утворюється з квіткових рослин або їх суміші з багаторічними травами.

Гірлянди – прикраси із квітів, листя чи гілок, пов'язаних у вигляді довгих стрічок.

Група – найважливіший елемент паркового пейзажу. Зазвичай це поєднання з непарної (до 11 шт.) кількості деревних, чагарникових чи квіткових рослин.

Грунтопокровні – рослини, які за своїми декоративними властивостями та особливостями проростання використовуються в озелененні для утворення дерну на бідних, сухих ґрунтах, на схилах, на затінених ділянках, насипах, а також у різних композиціях із квітів та каміння.

Екзот – деревна або чагарникова рослина, що не зустрічається у складі місцевих природних зелених насаджень, але має цінні декоративні властивості.

Жива огорожа – елемент ландшафтного дизайну, який є огорожею з живих хвойних або листяних рослин з щільною декоративною кроною.

Зимовий сад – опалювальне приміщення зі скляними стінами для вирощування екзотичних рослин. Часто декорується скульптурами та фонтанами.

Ікебана – у перекладі з японської мови означає «збереження квітів у другому житті» і є стародавнім оригінальним мистецтвом квіткового аранжування в Японії.

Каскад – архітектурно оформлений водоспад, маса води якого знижується з високої тераси або з послідовного ряду менших терас.

Кашио – декоративний пристрій з кераміки, пластмаси, дерева, лози для розміщення квітів в інтер'єрі та на відкритому повітрі.

Квіткарка – є ємністю, в яку вміщені композиції з рослин.

Квіткове угруповання – це композиція, що складається з декоративних рослин одного сорту, що утворює правильні кола, квадрати, прямокутники, а також неправильні геометричні фігури.

Клумба – квітник з геометричною формою плану, розташованої на перетині доріжок, перед головним входом до будівлі, біля п'єдесталу статуї. Клумба має значно меншу площу, ніж партер. Створюють їх із однорічних та дворічних квіткових рослин.

Куліса – група дерев або чагарників, що обмежує вид на відкритий простір ландшафтного об'єкта або навколишній ландшафт.

Куртина – ландшафтний простір, обмежений доріжками.

Кювет – бічна канава для відведення та стоку води з полотна та укосів дороги.

Малі архітектурні форми – предмети садово-паркової композиції, які створюються людиною: скульптури, лавки, альтанки, сходи, гойдалки та ін.

Мікроландшафт – штучно створена композиція із зелених насаджень, органічно пов'язана з рельєфом та водоймами. Композицію озелених об'єктів можна розглядати як систему мікроландшафтів, що послідовно розкриваються.

Міксбордер – простими словами це квітковий бордюр, який складається з рослин різних відтінків і цвіте протягом усього сезону.

Модульний сад – варіант оформлення квітника або невеликої ділянки у парку, коли елементи повторюються через певні проміжки. Приклад модульного саду: квадрати-квітники із плитки по всій довжині садової доріжки.

Моносад – це сад одного виду рослин. До моносаду належать розарії, тюльпанарії, жоржинарії та ін.

Орденівка – спосіб влаштування газонів на укосах та насипах крутістю понад 30 градусів з метою їх зміцнення та покращення декоративних якостей.

Палисадник – невеликий обгороджений садок перед будинком.

Пандус – трохи нахилена площа, що замінює сходи. Пандуси почали вперше створювати у терасних парках XVII-XVIII століть.

Парапет – невисока стінка, що служить огорожею терас, набережних, сходів кругих схилів, доріг.

Партер – довга тераса правильної геометричної форми, яка облаштовується перед будинком та оформляється клумбами.

Патіо – внутрішній простір прибудинкової території приватного житлового будинку. Зазвичай патіо заховано від сторонніх очей, композиційно пов'язане з інтер'єрами будівель та включає різні архітектурні та декоративні об'єкти: фонтани, кам'яне мощення, басейн та ін.

Пергола – відкрита конструкція, своєрідний навіс з кучерявими рослинами. Складається із двох рядів дерев'яних або металевих колон, які підтримують горизонтальну конструкцію. Переваги перголи не тільки в естетичній привабливості, але і в тому, що вона утворює тінисту ділянку.

Поляна – вільна від деревинно-чагарникової рослинності ділянка ландшафту.

Рабатка – являє собою вузьку смугу з квітів у партерах, вздовж доріжок та алей довжиною від 1 м до 7-9 м. Ширина залежить від рослин і коливається від 0,5 до 2 м.

Розарій – частина парку, саду або окрема ділянка, призначена для посадки різних сортів троянд.

Рокарій – ділянка парку або саду, де рослини поєднуються з декоративним камінням.

Рулонний газон – дерновий, тобто верхній шар ґрунту з травою і переплетеним корінням. Рулонний газон вирощують на полях, потім верхній шар акуратно зрізають, скручують у рулони. У такому вигляді газон привозять на об'єкт, а потім розподіляють на ділянки.

Сад – штучно створена територія з плодовими деревами та чагарниками.

Силует – контурне обрис декоративних рослинних угруповань або окремих рослин на тлі неба або міської забудови, що сприймається з віддаленої відстані.

Солітер – одиночний екземпляр рослини, що розміщується на відкритій ділянці газону, що виділяється своєю фактурою, кроною і т.п.

Сонячний годинник – пристрій з рослин (квітів) для визначення часу за допомогою тіні від штиря, що падає на площину.

Ставок – штучна водойма для затримання та зберігання води, головним чином поверхневого стоку.

Струмок – водний пристрій, в якому використовується ефект динамічного стану води. Ширина струмка має бути невелика, від 0,3 м до 1,5 м.

Сукулент – рослини з потовщеними соковитими стеблами або листям. Часто у сукулентів незвичайна форма, тому їх застосовують як декоративні елементи при ландшафтному проектуванні.

Сходи – спеціальний пристрій для переходу з одного рівня майданчика на інший.

Тераса – горизонтальна або трохи нахилена площадка, що утворює уступ на схилі природного або штучного походження.

Тінистий сад – ділянка, в якій посаджені переважно тіньовитривалі та вологостійкі рослини.

Укіс – поверхня, що поєднує території, розташовані в різних висотних рівнях.

Фонтан – штучна водяна забудова, в якій використовується ефект динамічного стану води. Він складається з водозбірника та однієї чи багатьох трубок, з яких під тиском виривається вода, іноді прикрашається скульптурою, кольоровою ілюмінацією.

Практичне завдання. Створити колаж «Сад моєї мрії».

Рекомендації до виконання практичного завдання. Для розробки колажу слід перш за все зрозуміти свої бажання, хоббі, цінності, уявити образ власного ідеального відпочинку в саду із певним сценарієм дій (рис. 8).

Хід роботи

1. Обрати набір функціональних зон для власного саду.
2. Виявити які елементи обладнання та озеленення будуть наповнювати кожну з обраних функціональних зон, знайти їхні фото в інтернеті, роздрукувати та вирізати зображення.
3. Провести олівцем поля 2 см з усіх боків аркуша.
4. Намалювати в центрі аркуша абрис своєї долоні.
5. В кожному пальці сценарно прописати що ви хочете робити в кожній частині саду.
6. Прикліїти поруч відповідні ілюстрації з різними елементами саду.

24. Питання на спостережливість: чим зовні китайські сади принципово відрізняються від японських?
25. Які 5 елементів присутні в садах Китаю і Японії? Опишіть цикл творення і руйнування.
26. Які філософські, релігійні течії закладені в основі садів Далекого Сходу?
27. Що таке нідзірігучі і цукубай?
28. Що символізують сади сухого ландшафту Каресансуй?
29. Якими елементами в японському саду представлені Інь і Ян?
30. Роль зелених насаджень у місті.
31. Типи насаджень та їх характеристика.
32. Охарактеризуйте декоративні особливості деревино-чагарникових та трав'янистих рослин. Сезонні зміни декоративності рослин.
33. Характеристика форм крони рослин.
34. Колір та текстура рослин.
35. Охарактеризуйте типи газонів.
36. Особливості квітників різних типів.
37. Однорічні та багаторічні рослини у квітниках.
38. Чим відрізняються клумби від міксбортерів?
39. Асортимент рослин для водних квітників.
40. Охарактеризуйте сади каменів різних типів.
41. Асортимент рослин для альпінаріїв.
42. Що таке топіарні форми та їх використання у садах та парках?
43. Характеристика живоплотів за методом формування та висотою.
44. Охарактеризуйте асортимент рослин для живоплотів.
45. Що таке берсо, боскет та бордюр?
46. Функції вертикального озеленення.
47. Які види партерів ви знаєте?
48. Охарактеризуйте основні конструкції та опори для вертикального озеленення.
49. Охарактеризуйте основні особливості рослин, які використовуються у вертикальному озелененні.
50. Опишіть історія створення рослин на Землі крізь призму античних міфів.
51. Розкажіть про квітковий та деревинний гороскоп друдів.
52. Назвіть магичні рослини алхіміків та священі рослини розенкрейцерів.
53. Опишіть символіку рослин в італійських садах.
54. Розкажіть про селам, мову квітів.
55. Які сади ХХІ ст. ви вважаєте самими оригінальними? І чому?

Рекомендована література

1. Вотінов М. А. Характеристика природних і антропогенних засобів формування об'єктів ландшафтної архітектури : Конспект лекцій з дисципліни «Ландшафтна архітектура», модуль № 2 / М. А. Вотінов; Харків. нац. ун-т міськ. госп-ва ім. О. М. Бекетова. Харків : ХНУМГ, 2013. 64 с.
2. Гололобова О. О. Основи декоративної дендрології та квітництва / О. О. Гололобова. Х.: ХНУ імені В. Н. Каразіна, 2012. 104 с.
3. Дідик В. В. Естетика та композиція ландшафту. Проектування ландшафтних об'єктів: композиція та естетичні засади: навч. посібник / В. В. Дідик. Львів: Видавництво Львівської політехніки, 2012. 244 с.
4. Енциклопедичний словник-довідник ландшафтника / А.І. Кушнір, В.В. Пушкар, О.А. Суханова, І.І. Вакулик. – К.: ЦП «КОМПРИНТ», 2020. 720 с.
5. Іщук Л.П. Квітництво: навч. посібник / Л. П. Іщук, О. Г. Олешко, В. М. Черняк, Л. А. Козак. Біла Церква: Поліграф, 2014. 292 с.
6. Кучерявий В. П. Історія ландшафтної архітектури: підручник / В. П. Кучерявий. Львів: Новий Світ-2000, 2018. 702 с.
7. Проскураков В.І., Ковальчук Х.І., Клименюк Т.М. Ілюстрований словник архітектурних термінів.: навчальний посібник / Т. М. Клименюк, В. І. Проскураков, Х. І. Ковальчук. Третє видання, доповнене і перероблене. Львів : Видавництво Львівської політехніки, 2019. 180 с.
8. Campbell G. A. Short History of Gardens / G. A. Campbell. Oxford University Press, 2017. 229 p.
9. <https://studfile.net/preview/7033622/page:10/>
10. <https://www.liechtensteincollections.at/en/collections-online/le-jardin-de-la-noblesse-francoise-dans-lequel-se-peut-ceuillir-leurs-manieres-de-vettements.-from-the-series-le-jardin-de-la-noblesse-francoise2>
11. <https://www.pinterest.com/pin/65231894585442605/>
12. <https://www.pinterest.com/pin/78672324733238115/>
13. <https://www.pinterest.com/pin/902057000341245350/>

Електронні інформаційні ресурси

1. Бібліотечно-інформаційний ресурс (книжковий фонд, періодика, фонди на електронних носіях тощо) наукової бібліотеки ОНУ імені І. І. Мечникова. – Режим доступу: <http://lib.onu.edu.ua/>
2. Бібліотечно-інформаційний ресурс (книжковий фонд, періодика, фонди на електронних носіях тощо) Національної бібліотеки України ім. В. І. Вернадського. – Режим доступу: <http://nbuv.gov.ua/>
3. http://landscape.totalarch.com/famous_gardens_parks
4. <http://landscape.totalarch.com/history>
5. https://www.youtube.com/channel/UCdYqX8VwCd99FYk8f0Zu4g/video_s

Навчальне видання

**Кадуріна Антоніна Олегівна
Назарчук Юлія Сергіївна**

«ОСНОВИ ЛАНДШАФТНОГО ОЗЕЛЕНЕННЯ»

Методичні рекомендації
до практичних занять для здобувачів 1-го (бакалаврського) рівня
вищої освіти біологічного факультету

В авторській редакції

Підписано до друку 27.10.2023. Формат 60x90/16
Обсяг 2,1 ум. друк. арк. Наклад 50 прим.
Зам. № 23015

Видавець і виготовлювач
С.Л. Назарчук
Свідоцтво суб'єкта видавничої справи
ДК № 7024 від 23.12.2019
65009, Одеса, Фонтанська дорога, 10.
Тел.: 050 905 23 77. E-mail: selen_odessa@ukr.net