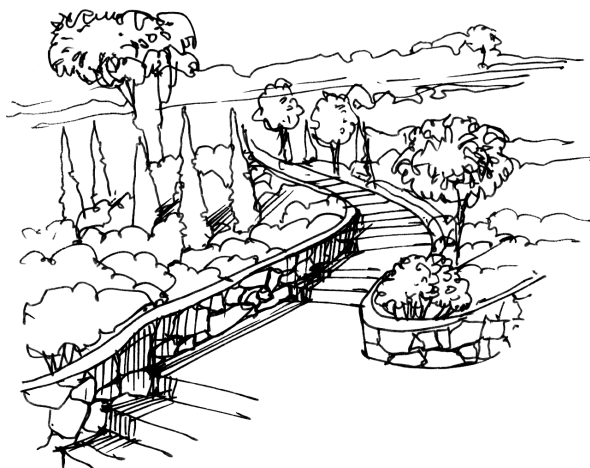


МІНІСТЕРСТВО ОСВІТИ І НАУКИ УКРАЇНИ
ОДЕСЬКИЙ НАЦІОНАЛЬНИЙ УНІВЕРСИТЕТ ІМЕНІ І. І. МЕЧНИКОВА
БІОЛОГІЧНИЙ ФАКУЛЬТЕТ



ОСНОВИ ЛАНДШАФТНОГО ОЗЕЛЕНЕННЯ

МЕТОДИЧНІ РЕКОМЕНДАЦІЇ
до практичних та самостійних робіт для здобувачів спеціальності
«Садово-паркове господарство» першого (бакалаврського) рівня



ОДЕСА
Видавця С. Л. Назарчук
2026

УДК 712(076)
О-752

Укладачі:

А. О. Кадуріна, кандидат архітектури, доцент кафедри ботаніки, фізіології рослин та садово-паркового господарства Одеського національного університету імені І. І. Мечникова;

Ю. С. Назарчук, кандидат біологічних наук, доцент кафедри ботаніки, фізіології рослин та садово-паркового господарства Одеського національного університету імені І. І. Мечникова.

Рецензенти:

Л. В. Левчук, кандидат біологічних наук, директор Ботанічного саду Одеського національного університету імені І. І. Мечникова;

О. Л. Моргун, кандидат архітектури, доцент кафедри морського та цивільного будівництва і архітектури Одеського національного морського університету.

*Рекомендовано до друку вченою радою
біологічного факультету ОНУ імені І. І. Мечникова.
Протокол № 9 від 28 травня 2026 р.*

О-752 **Основи** ландшафтного озеленення : метод. рек. до практ. та самост. робіт для здобувачів спец. «Садово-паркове господарство» першого (бакалавр.) рівня / уклад.: А. О. Кадуріна, Ю. С. Назарчук. Одеса : Видавець С. Л. Назарчук, 2026. 52 с.

Методичні рекомендації для здобувачів вищої освіти усіх форм навчання з дисципліни «Основи ландшафтного озеленення» містять вказівки до проведення семінарських занять та перелік питань для контролю щодо історії та основ озеленення садово-паркових та флористичних об'єктів.

Методичні рекомендації призначені для здобувачів закладів вищої освіти усіх форм навчання при вивченні дисципліни «Основи ландшафтного озеленення».

УДК 712(076)

ЗМІСТ

Вступна частина	4
Практичне заняття №1	
Символіка рослин крізь призму античних міфів	6
Практичне заняття №2	
Назви садово-паркових елементів та їхня змістовність	9
Практичне заняття №3	
Топіарне мистецтво.	15
Практичне заняття №4	
Мистецтво селама	18
Практичне заняття №5	
Історичні назви кольорів квітів	29
Практичне заняття №6	
Флористична символіка	34
Практичне заняття №7	
Сучасний сад. Функціональне зонування. Елементи саду	41
Список рекомендованої літератури.	49

ВСТУПНА ЧАСТИНА

Головне призначення дисципліни «Основи ландшафтного озеленення» полягає не тільки в знаннях щодо історичних садово-паркових стилів, а і вмінні розуміти символічне наповнення ландшафтного середовища на рівні озеленення територій садів та парків. Історичні та сучасні об'єкти озеленення розглядаються з точки зору аналізу їхніх елементів: партерів та газонів, топіарного мистецтва, рокаріїв та альпінаріїв, а також вміння складати символічні квіткові композиції на основі знань щодо мистецтва селаму.

Під час вивчення курсу передбачені практичні заняття. Метою практичних занять є поглиблення та систематизація знань, одержаних під час самостійної роботи напередодні заняття та вивчення навчальних дисциплін прямо або побічно пов'язаних із курсом; формування практичних навичок: проведення аналізу ландшафтного озеленення на стилістичному та символічному рівнях; вміння ставити і аргументовано відповідати на запитання, ставити і вирішувати проблемні питання і завдання з теми, яку вивчають. Тому при виконанні практичних завдань студенти навчаються робити дешифрування квіткових композицій як у складі клумб, так і букетів. На символічному рівні вони зможуть розшифрувати як вже існуючі квіткові композиції (символіка квітів, їхня кількість, колір), так і самі складати оригінальні композиції в садах та флористичних композиціях з урахуванням особистих побажань замовника.

Мета дисципліни «**Основи ландшафтного озеленення**» полягає у формуванні у студентів світогляду, заснованого на уявленні про садово-парковий дизайн, вивченні характерних рис садів та парків різних історичних періодів, визначенні їх впливу на подальше улаштування парків і можливості використання історичного досвіду в сучасному садово-парковому будівництві, засвоєнні студентами основних принципів та методів створення об'єктів озеленення з врахуванням особливостей просторового середовища. Основна увага на заняттях приділяється ознайомленню з різноманіттям елементів озеленення.

Завдання:

Основними **завданнями**, що мають бути вирішені в процесі викладання дисципліни, є теоретична та практична підготовка студентів з питань:

1. Розкриття основних закономірностей і етапів розвитку садово-паркового мистецтва.
2. Аналіз міфів та легенд щодо походження та символіки рослин в різні історичні епохи.
3. Надання понять щодо основних стильових напрямків садово-паркового мистецтва в сучасному ландшафтному дизайні.
4. Ознайомлення з основними елементами озеленення, що використовуються в міському та приватному озелененні, а також озелененні промислових територій.

У результаті вивчення навчальної дисципліни здобувач вищої освіти повинен

знати:

- стильові особливості проектування ландшафтного середовища;
- основні напрямки в стилістиці сучасного ландшафтного дизайну;
- стильові особливості проектування об'єктів садово-паркового мистецтва;
- міфи та легенди про рослини;
- значення термінів в садово-парковому мистецтві;
- сучасні технології та матеріали в ландшафтному дизайні;
- композиційні основи проектування міського середовища;
- колористичні основи організації архітектурно-ландшафтних об'єктів;
- особливості проектування ландшафтних елементів.

вміти:

- складати флористичні композиції за символікою рослин;
- орієнтуватися в стилістиці саду та проектуванні його елементів з розробкою основних функціональних зон саду.

Практичне заняття №1

СИМВОЛІКА РОСЛИН КРІЗЬ ПРИЗМУ АНТИЧНИХ МІФІВ

Мета: вивчити символіку рослин, основанийу на античних міфах на прикладах витворів мистецтва епохи Відродження.

Питання для підготовки:

1. Античні міфи, пов'язані з походженням рослин.
2. Символіка рослин в картині Сандро Боттічеллі «Весна».
3. Символіка квітів в картині Сандро Боттічеллі «Народження Венери».
4. Античні міфи в роботі Ніколя Пуссена «Царство Флори».

Матеріали та обладнання: навчально-методичне забезпечення (конспект лекцій, методичні рекомендації), робоча програма навчальної дисципліни, силабус, мультимедійний супровід матеріалів лекцій та практичних занять, художні та канцелярські матеріали (роздруківка обраної картини в кольорі, аркуш формату А-3, ножиці, сухий клей, простий олівець, гумка, лінійка 30 см, чорний лінер 0,3).

Завдання:

- Вивчити філософію садів античності та епохи Відродження.
- Дізнатися про античні міфи щодо створення різних квітів.
- Вивчити символіку квітів на картинах Ренесансу.

Теоретичні відомості.

В XV–XVI столітті відроджується мода на все античне. В тому числі згадуються всі античні боги та пов'язані з ними міфи, відповідно відроджується саме антична символіка рослин.

Коротко розглянемо символіку квітів на прикладі картини Сандро Боттічеллі «Весна» (рис. 1). Сандро Боттічеллі захоплювався ботанікою, в його бібліотеці зберігалися грецькі книги про рослини. Ботаніки нарахували понад 500 кольорів, що належать до більш ніж 170 видів. Причому вони відтворені з фотографічною точністю. Детально зображуючи природне середовище з великою кількістю фруктів і квітів, Боттічеллі надихався мистецтвом гобеленів, наприклад, килимами мільфльор («тисяча квітів»), популярними в ту епоху по всій Європі.

Однією з головних фігур картини є богиня весни Флора. Ми бачимо, як з рота Хлоріс злітає барвінок (символ вірності), який стає продовженням

наступної постаті. Так художник показав перетворення німфи на богиню. Квіти з'являються з рота Хлориди, а потім опиняються на сукні Флори. Так відбувається перетворення грецької Хлориди на римську Флору, богиню весни. Флора розкидає квіти, які вона збрала на своїй сукні — це символ весни. Таким чином картина ілюструє природну трансформацію.

Окрім цього ця композиція стала символом першого весняного місяця. Весна (Флора) постала на картині в образі юної діви у вбранні, прикрашеному квітами. Неспішно виступаючи, вона розкидає троянди (так це робили на весіллях). Квіти на сукні також обрані не випадково. Васильки — це символ привітності, лютики — багатство, ромашка — вірність, а суниця — ніжність.



Рис. 1. Сандро Боттічеллі «Весна» (*Primavera*), 1482 р.

Апельсинова гай — символ династії Медічі (замовники картини), це була екзотична рослина, вона вважалася символом райських кущів, символ чистоти — квітка апельсина, квітка нареченої.

Квітами нареченої вважалися: троянди — кохання, фіалка — смиренність, жасмин — чистота, гвоздика — кохання батьків. Також ми бачимо незабудки — символ відданості коханому, жовтець — багатство, первоцвіт — заміжжя. барвінки, символ молодості та краси. Іриси — символ чистоти, нарцис — символ нареченої, весни та родючості, маргаритка — любов, непорочність, чистота, сині гіацинти — вірність та відданість, суниця — праведність духу.

Практична частина

Створити колаж з картиною епохи Відродження з розшифруванням символіки рослин в саду з урахуванням сенсу основного сюжету картини.

Завдання для самостійної роботи

1. За темою «Античні міфи про створення квітів» переглянути рекомендовані відео. Законспектувати відеоматеріал:
<https://www.youtube.com/watch?v=kI78dTKPte8>
<https://www.youtube.com/watch?v=eFMNzyLzsGY>
Правила оформлення конспекту: в вільній формі в зошиті, поруч з лекціями за наданими темами.
2. Роздрукувати обрану картину майстрів епохи Відродження на форматі А-4 для подальшого створення колажу.

Питання для обговорення та контролю

1. Розкажіть міфи про походження білих та червоних троянд.
2. Чому квітка гладіолус вважалася в античності чоловічою квіткою?
3. Які рослини з'явилися в Європі завдяки походам Олександра Македонського?

Рекомендована література

1. Ілюстрований словник-довідник архітектурно-мистецьких і садово-паркових термінів. Т. 2. Ландшафтний дизайн / уклад.: О. Л. Моргун, А. О. Кадуріна, Ю. С. Назарчук. Одеса: Видавець С. Л. Назарчук, 2025. 220 с.
2. Кучерявий В. П. Історія ландшафтної архітектури: підручник. Львів : Новий Світ — 2000, 2018. 702 с.

Практичне заняття №2

НАЗВИ САДОВО-ПАРКОВИХ ЕЛЕМЕНТІВ ТА ЇХНЯ ЗМІСТОВНІСТЬ

Мета: вивчити особливості основні терміни в ландшафтному дизайні на прикладі історичних садів.

Питання для підготовки:

1. Термінологія в ландшафтному дизайні.
2. Види партерів.
3. Тематика боскетів.
4. Засоби оформлення та призначення гротів.

Матеріали та обладнання: навчально-методичне забезпечення (конспект лекцій, методичні рекомендації), робоча програма навчальної дисципліни, силабус, мультимедійний супровід матеріалів лекцій та практичних занять, художні та канцелярські матеріали (роздруківка обраного саду в кольорі, аркуш формату А-3, ножиці, сухий клей, простий олівець, гумка, лінійка 30 см, чорний лінер 0,3).

Завдання:

- Ознайомитися з термінами в садово-парковому мистецтві.
- Вивчити види партерів.
- Проаналізувати символіку гротів та боскетів.

Теоретичні відомості

Аптекаський город — синонім «травник», призначений для вирощування лікарських та запашних рослин.

Арабеска (від італ. *arabesco* — арабська) — візерунчастий складний східний орнамент, що складається переважно зі стилізованого листя, квітів і т.д., що часто використовується при створенні партерів.

Аха, «ах-ах», «ха-ха» — штучна ландшафтна споруда у вигляді нешироких каналів або ровів із водою із укріпленими берегами. Влаштовується по периметру саду і служить на заваді проходу в недозволеному місці, замінюючи огорожу.

Балюстрада (від фр. *balustrade*) — фігурна наскрізна огорожа зі стовпів із поручнями сходів, терас, балконів, підпірних стін. Може додатково прикрашатися вазонами із рослинами, скульптурами тощо.

«**Белтволк**» (від англ. *belt walk*) — для англійських пейзажних парків характерна прогулянкова дорога, що сполучає точки «прекрасного вигляду».

Бельведер — 1) кругла або гранована надбудова на палаці, особняку, призначена для огляду околиць; 2) павільйон або альтанка у парку, розташована на природному чи штучному піднесенні, звідки відкриваються мальовничі краєвиди.

Берсо (від фр. *berceau* — арка) — окремий випадок алеї, крита заграбована арована прогулянкова алея, аркада з напівкруглих металевих чи дерев'яних конструкцій, увита зеленню або утворена зімкнутими кронами дерев (липа, граб); ділянка саду, оточена склепінчастими алеями.

Бордюр (від фр. *bordure* — край) — вузька (10–30 см) лінійна посадка з одного або двох рядів низьких (не більше 50 см) декоративних рослин, що обрамляє клумби, рабатки, газони, доріжки тощо. Бордюр служить для виділення малюнка у квітниках і партерах.

Бродері (фр. *broderie* від *broder* — вишивати, прикрашати) — плоский мереживний партер, прикрашений орнаментом з квітів, піску, товченої цегли та інших матеріалів.

Боскет (від фр. *bosquet*, від італ. *boschetto* — лісок, гай) — замкнутий, геометрично окреслений простір, обрамлений з усіх боків стінами з щільно посаджених дерев, що зазнали топіарної стрижки. У парках епохи бароко замкнуті простори всередині боскетів називалися кабінетами або зеленими залами.

Булєнгрін (від англ. *bowling green* — зелений лужок) — знижена відносно загального рівня частина партеру («коритце в партері»), газон спортивного типу у вигляді заглибленого в ґрунт прямокутника з пологими укосами. Часто за контуром обрамляється високими деревами, що посилює враження простору паркового пейзажу.

Версальська рослина — композиція, що складається з контейнера кубічної форми і висадженого в нього оранжерейної (частіше цитрусової) рослини, сформованої в різноманітних варіантах топіарної стрижки. Версальські рослини часто заповнювали розриви в бордюрах парадних партерів.

Вертюгаден (від ісп. *verdugo* — лоза, прут) — невелике терасоване піднесення типу амфітеатру з напівкруглими опуклими сходами на тлі зеленої стриженої стінки. Використовувався як сценічний майданчик або для розмежування та акцентування простору (наприклад, партера), прикрашався скульптурами, вазами, топіарними фігурами та ін.

Водний сад — ландшафтний простір саду чи парку, де велику територію займає вода; сад, основу яких становлять водні рослини, часто у поєднанні

з водними пристроями. Можуть бути виконані як у регулярних, і у вільних пейзажних формах. Основні планувальні елементи — містки, містки, причали, переходи над водою, оформлені берегові та прибережні зони.

Глорієтта (від фр. *gloriette* — зменшене від слова слава) — невелика садово-паркова споруда, як правило, павільйон з колонадою. Зазвичай вінчала височину чи замикала перспективу. Найвідоміша глорієтта знаходиться у парковому комплексі Шенбрунського палацу. У її оздобленні використано барельєфи із замку Нойгебойде.

Грот — декоративна паркова споруда, створена поблизу виходу скельних порід. Нагромадження каменів, іноді — павільйон біля водограю, ставка, струмка з каскадами. Грот розташовується подалі від будівлі парку, центральних алей, в усамітненому місці. Інтер'єр гроту — печери, частіше за все прикрашені мушлями, дзеркалами, кам'яними «кристалами». Вважалося, що це краще місце для відпочинку у спекотну післяполудневу годину.

Етуаль (від франц. *étouille* — зірка) — перетин паркових алей або міських вулиць, який подібний до зірки.

Зелена стіна (вона ж «жива стіна») — це група з декількох різновидів рослин, розмішених на вертикальній поверхні. Найчастіше вона розташовується на стінах будівель або заборів. Може виступати в ролі високого або низького живого огороження. Вертикальний сад — відмінний спосіб прикрасити територію природною зеленню і створити незрівнянне відчуття гармонії з природою.

Кен-конс (кенконс) (франц. «*quinconce*» — «в шаховому порядку»). Гай дерев усередині боскету, висаджений у шаховому порядку. Мінімальна кількість дерев повинна дорівнювати п'яти. Крони повинні бути підстрижені по одній лінії, стовбури внизу відкриті.

Компартимент — окрема садово-паркова композиція в садах і парках XVII–XVIII ст., з частин якої створювався весь ансамбль: наприклад, партерний компартимент, що складається з ідентичних квіткових килимів, симетрично розмішених навколо скульптури або басейну.

Курдонер — парадний двір палацу, вілли, замку як саду, з боку вулиці огорожений наскрізною огорожею, з інших сторін — частинами чи корпусами П-образної у плані будівлі.

Куртина — окрема ділянка лісу, ботанічного саду, дендрарію. Також це — велика група від 20-90 і більше екземплярів дерев та чагарників однієї породи, або обкладена дерном грядка для квіткових рослин.

Лабіринт — заплутані проходи, що з'явилися в садах епохи Відродження, широкого поширення набули і російські парки XVIII–XIX ст. Лабіринти у парках влаштовуються зазвичай з високих стрижених живоплотів (з використанням граба, липи, лавра). До XVIII ст. мали символічний релігійний зміст (утруднення шляху паломника), пізніше набули просвітницьке чи розважальне значення.

Люстгауз — садовий павільйон типу великої альтанки, зазвичай з пишним архітектурним оздобленням. Термін широко вживався на початку XVIII ст.

Менажерія — будиночок для утримання птахів, вольєри. У парках має не лише утилітарне, а й декоративне значення, що зазвичай розташовується на березі водойми.

Оранжерея (фр. *orangerie*, від *oranger* — «апельсинове дерево») — паркова споруда з однією або декількома залами, призначеними для вирощування цитрусових та інших екзотичних рослин. Може бути зимовим садом.

Павільйон (від фр. *pavillion*) — невеличке і зазвичай ізольоване паркове приміщення, призначене для відпочинку чи окраси парку. Невеликі розміри павільйону наближають його до паркової альтанки. Але павільйон в історичних парках зазвичай більший за альтанку, але менший за флігель, службове приміщення, тісно пов'язане з палацом чи господарською оселею.

Партер — декоративна композиція, розташована на горизонтальній площині, виконується з рослин (газонних трав і низького стриженого куща) та сипких, або «мертвих», матеріалів (піску, товченого березового вугілля, товченої черепиці, битого скла, окалини та ін.), до неї можуть включатися фонтани, скульптура, горшкові рослини, фігурна стрижка, квіти.

Партер англійський — різновид класичного садового партеру, що відрізняється відносно більш простим малюнком, виконаним за допомогою газону та піску, іноді з використанням кольорів. Водний партер ландшафтного архітектора Андре Ленотра справив справжню революцію у садово-парковому мистецтві. Вперше такий прийом він використав у Во-ле-Віконт, садибі Ніколя Фуке, одного з найбагатших і найвпливовіших людей Франції.

Партер водяний — партери великих парків часто доповнюють водойми, які називають водними партерами: із басейном (низкою басейнів), ставом, озером. Водний партер ландшафтного архітектора Андре Ленотра справив справжню революцію у садово-парковому мистецтві. Вперше такий прийом він використав у Во-ле-Віконт, садибі Ніколя Фуке, одного з найбагатших і найвпливовіших людей Франції.

Партер мереживний — вигляд садового партеру зі складним малюнком, виконаним з матеріалів, зазвичай на тлі піску (або інших «мертвих» матеріалів).

Характерний для періоду розквіту класичного садового мистецтва кінця XVII — початку XVIII в. Нагадує вишивку «бродері».

Партер набірно-орнаментальний — вигляд партера мереживного, що поєднується з поверхнями стриженого газону, тлом зазвичай служила товчена черепиця. Загальної візерунчастої форми із живописною композицією всередині, котра формується різноманітними квітами, газонною травою, мертвими матеріалами та частково оточується рабтками або бордюрами.

Пергола — садово-паркова споруда, що складається з одного або двох рядів колон, стійок, що підтримують горизонтальну решітчасту конструкцію, увиту ліанами. Влаштується біля входу до саду, над частиною алеї тощо.

Платбанд — широке (до 2 м) обрамування партеру квітником. Пояс, смуга, гряда, або простір землі навколо партери, усаджений звичайними квітами.

Потажер (від франц. (*Le Potage*) походить від слова *pot*, тобто горщик, казанок) — Городик, де вирощуються всі необхідні городини, французи називають потажер, іноді це слово перекладають як «кухонний сад». Він невеликий, квадратний чи прямокутний, площею 1–3 кв. метри. Матеріал використовується будь-який: дошки, тини або навіть невисокі чагарники у вигляді щільної живоплоту.

Руїни (від лат. *ruere* — падати) — 1) залишки зруйнованих: будівлі, споруди, комплексу, ансамблю, населеного пункту, непридатні до утилітарного використання. 2) Декоративні споруди, які імітують руїни: їх спеціально створювали у парках Європи 18–19 ст. з естетичною метою. Зазвичай це муровані паркові павільйони мальовничого вигляду в архітектурній стилістиці минулих історичних епох — античності та середньовіччя. Набули поширення у добу романтизму, коли захоплювалися античними храмами, гробницями та готичними замками. Вони символізували перемогу вічної природи над творіннями людськими, нагадуючи про тлінність і минуність усього сушого.

Топіарне мистецтво — мистецтво фігурної стрижки дерев і чагарників, надання їм геометричних та фантастичних форм (наприклад, тварин, архітектурних споруд тощо). Використовуються, наприклад, благородний лавр, біота, бірючина та інші рослини з дрібною фактурою крони, що добре переносять стрижку.

Трельяж — легка дерев'яна решітка або ажурна конструкція з інших матеріалів, що використовується як каркас для кучерявих рослин.

Шутіха — садово-парковий фонтан із комічним сюрпризом. Фонтани-жартівники (шутіхи) були одним із елементів парадних резиденцій регулярного паркового стилю. Характерні для архітектурних стилів маньєризм, бароко та рококо.

Практична частина

Створити колаж на основі фотографії історичного парку з ракурсу пташиного польоту. Розписати детально назви та тематику кожного з елементів садово-паркового ансамблю.

Завдання для самостійної роботи

1. За темою «Французькі сади. Партери та боскети» переглянути рекомендовані відео. Законспектувати відеоматеріал:
<https://www.youtube.com/watch?v=K0RvaxHZIKg>
<https://www.youtube.com/watch?v=WtjxBeM0E00>
<https://www.youtube.com/watch?v=4QdSuZ9i6po>
2. Підготовка до практичних занять: роздрукувати обраний французький сад для подальшого аналізу елементів історичного саду (рис. 2).



Рис. 2. Сади замку Вілландрі

Правила оформлення конспекту: в вільній формі в зошиті, поруч з лекціями за наданими темами.

Питання для обговорення та контролю

1. Які види партерів ви знаєте?
2. Чим буленгрін відрізняється від верпюгадена?
3. Яка тематика гротів присутня в історичних садах різних країн?
4. Які теми відображалися в оформленні боскетів?

Рекомендована література

1. Campbell G. A. Short History of Gardens / G. A. Campbell. Oxford University Press, 2017. 229 p.
 2. Ілюстрований словник-довідник архітектурно-мистецьких і садово-паркових термінів. Т. 2. Ландшафтний дизайн / уклад.: О. Л. Моргун, А. О. Кадуріна, Ю. С. Назарчук. Одеса: Видавець С. Л. Назарчук, 2025. 220 с.
 3. Кучерявий В. П. Історія ландшафтної архітектури: підручник. Львів : Новий Світ — 2000, 2018. 702 с.
-

Практичне заняття №3 ТОПІАРНЕ МИСТЕЦТВО

Мета: вивчити історію та символіку топіаріїв різних форм в композиції саду.

Питання для підготовки:

1. Форми та види топіаріїв.
2. Рослини для топіаріїв.
3. Символіка різних форм топіаріїв в саду.

Матеріали та обладнання: навчально-методичне забезпечення (конспект лекцій, методичні рекомендації), робоча програма навчальної дисципліни, силабус, мультимедійний супровід матеріалів лекцій та практичних занять, художні та канцелярські матеріали (роздруківка обраного саду в кольорі, аркуш формату А-3, ножиці, сухий клей, простий олівець, гумка, лінійка 30 см, чорний лінер 0,3).

Завдання:

- Вивчити різні види та форми топіаріїв.
- Проаналізувати символіку топіаріїв.

Теоретичні відомості

Садові топіарії — це мистецтво художнього підстригання чагарників для надання їм певної форми. Такі рослинні скульптури можуть бути:

- **геометричними** (кулі, піраміди, спіралі),
- **фігурними** (тварини, люди, казкові персонажі),
- **архітектурними** (арки, колони, лабіринти).

Це мистецтво має дуже давню історію — воно виникло ще в Стародавньому Римі, де садівники створювали декоративні форми з кипарисів і лаврів. У Європі топіарії стали особливо популярними у ренесансних та барочних садах (наприклад, у французьких регулярних парках). Для створення топіаріїв найчастіше використовують рослини з густою кроною, які добре переносять стрижку. Це: самшит, тис, туя, ялівець, граб, бирючина та ін.

Топіарії мають не лише декоративну функцію, форми часто несуть символічне значення.

1. Геометричні форми:

- Куля — гармонія, досконалість, цілісність.
- Конус або піраміда — прагнення до розвитку, духовне піднесення.
- Спіраль — рух, енергія, безкінечність життя.

2. Фігури тварин:

- Птахи — свобода, духовність.
- Олені або коні — благородство, сила.
- Слони — мудрість і стабільність.

3. Рослинні арки символізують перехід, новий етап життя, гостинність.

4. Серце — символ кохання і романтики, часто використовується в парках або на весільних локаціях.

5. Лабіринти — це символ пошуку істини, духовного шляху або життєвого вибору.

Практична частина

Створити колаж з англійським або французьким садом з розшифруванням символіки топіаріїв, спочатку окремо кожного, а потім зв'язати все в одну розповідь про сад.

Завдання для самостійної роботи

1. За темою «Французькі та англійські сади. Топіарне мистецтво» переглянути рекомендовані відео. Законспектувати відеоматеріал:
<https://www.youtube.com/watch?v=1CUzBnT42Fo>
<https://www.youtube.com/watch?v=ZvXDJXWbCoU>
<https://www.youtube.com/watch?v=4QnB1I4kS6o>
2. Підготовка до практичних занять: роздрукувати сад з топіаріями для подальшого розшифрування (рис. 3).

Правила оформлення конспекту: в вільній формі в зошиті, поруч з лекціями за наданими темами.



Рис. 3. Топіарне мистецтво

Питання для обговорення та контролю

1. Які види топіаріїв ви знаєте?
2. Які рослини використовуються для топіарного мистецтва?
3. Розкажіть про правила підстригання топіаріїв.
4. Що символізують класичні топіарні форми: куля, куб, конус, циліндр, спіраль?
5. Розкажіть про змістовне значення топіаріїв у вигляді тварин та птахів в саду.

Рекомендована література

1. Hammer, Patricia Riley The new topiary : imaginative techniques from Longwood Gardens : Garden Art Press, 2003. 264 p.
2. Ілюстрований словник-довідник архітектурно-мистецьких і садово-паркових термінів. Т. 2. Ландшафтний дизайн / уклад.: О. Л. Моргун, А. О. Кадуріна, Ю. С. Назарчук. Одеса: Видавець С. Л. Назарчук, 2025. 220 с.
3. Кучерявий В. П. Історія ландшафтної архітектури: підручник. Львів : Новий Світ — 2000, 2018. 702 с.
4. Топіарне мистецтво : навчальний посібник / Укл. В. С. Кучерявий. Львів : «Новий Світ-2000», 2026. 175 с.

Практичне заняття №4

МИСТЕЦТВО СЕЛАМА

Мета: навчитися розшифровувати символічне значення букетів, як то на картинах, так і в реальному житті.

Питання для підготовки:

1. Мистецтво селам. Основні принципи.
2. Розшифрування символічного значення різних видів рослин в мистецтві селам, зокрема — квітів: астри, троянди, гладіолусу, конвалії, василька, маку, маргаритки, азалії, в'юнка, герані, гіацинту, гортензії, лаванди, лілії, настурції, орхідеї, соняшника, цикламену, фіалки та ін.

Матеріали та обладнання: навчально-методичне забезпечення (конспект лекцій, методичні рекомендації), робоча програма навчальної дисципліни, силабус, мультимедійний супровід матеріалів лекцій та практичних занять, художні та канцелярські матеріали (роздруківка обраного квіткового натюрморту в кольорі, аркуш формату А-3, ножиці, сухий клей, простий олівець, гумка, лінійка 30 см, чорний лінер 0,3).

Завдання:

- Ознайомитися з історією мистецтва селам.
- Вивчити символіку різних рослин.
- Навчитися складати розповідь за букетами або квітковими композиціями.

Теоретичні відомості

З давніх-давен існує традиція дарувати квіти. І з тих пір на підставі багаторічних спостережень склалася ціла мова, що наказує, коли і які квіти потрібно дарувати в тих чи інших випадках. Мова квітів виникла на Сході, зокрема в Туреччині. У цій країні здавна існувала система, відома як селам. Вона була заснована на рифмах, які дозволяли за допомогою одного слова відтворити цілий поетичний рядок, фразу, сентенцію. Як ключові слова при цьому виступали рослини, а рядки говорили про почуття. Саме система селам і стала основною для появи у європейській культурі «мови квітів» в XVII–XIX ст. (рис. 4).

Для виконання цього практичного завдання з метою розшифрування символіки букету надамо доволі повний перелік символічного значення квітів, дерев та чагарників:

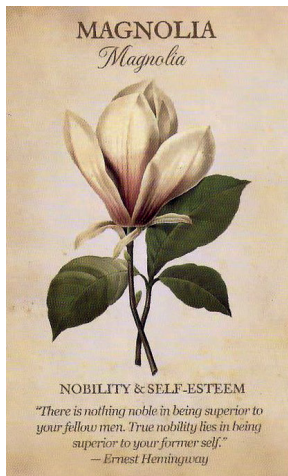


Рис. 4. Картки з розшифруванням символіки рослин

Абутилон — «Я в роздумах».

Агава — «Я збережу до тебе добре ставлення, незважаючи на твої витівки».

Адіантум — прихованість.

Азалія — стриманість; символ жіночності, відданості, але водночас смутку та самотності; «Бережи себе для мене!»; «Я вірю тобі!»; «Я самотня і бліда від смутку».

Айва — спокуса.

Акація біла — платонічна любов; «Чому моє кохання не взаємне?».

Акація жовта — кохання пішло.

Акація рожева — елегантність, шарм.

Акація, що розпустилася — таємне кохання, цнотливість, самотність; «Ти найкраще, що було в моєму житті»; «Чому зараз ми не разом?»; «Давай почнемо все з початку!».

Аконіт — мізантропія, близька небезпека, отруйні слова.

Алоє — гіркота, траур.

Альстромерія (лілія перуанська) — відданість.

Амарант — невмираюче кохання; безсмертя.

Амаріліс — гордість.

Ананас — «Ти — досконалість».

Анемон — ширість, надія, радість, емоційність; розставання, крихкість; «Чому ні?», «Мені з тобою дуже добре», «Давай влаштуємо свято?».

Апельсин — великодушність.

Апельсинового дерева квітка — «Ваша непорочність дорівнює вашій чарівності».

Аспарагус — простодушність.

Астра італійська — прощання.

Астрагал — «Твоя присутність полегшує мій біль».

Асфодель — «Мої жалі підуть за тобою до могили».

Багрянник — зрада.

Базилік — огида, ненависть.

Бальзамін — нетерпіння.

Барбарис — скорбота.

Барвінок — світлий спогад.

Бегонія — небезпека; «Остерігайся!»; «Знай: тобі заздрять!».

Безсмертник — незмінне кохання.

Береза — граціозність.

Берізка — «Мої почуття також ніжні».

Бобовник — сумна краса.

Боліголов — смерть, обман і невдача.

Брусниця — символ смутку, самотності, туги.

Бувардія — ентузіазм.

Бугенвілея — пристрасть.

Бузина — співчуття.

Бузок — краса, перше почуття кохання; «Ти так само вірний (вірна)?»; «Здогадайся про мої почуття».

Бульденіж — думки про неземне щастя.

Валер'яна — легкість.

Венерин черевичок — примхлива краса, непостійність.

Вербена — «Молись за мене».

Верес — радість виконання бажань.

Вероніка — вірність.

Виноградна лоза — достаток.

Вишні, черешні — символ кохання, наречених, ніжної юності.

Вічнозелені рослини — вічне життя.

Вовчі ягоди (дафна) — мова таїнств пристрасного кохання.

Водозбір — нерозсудливість.

Водяна лілія — красномовство, переконливість, щирість; чистота серця; «Ти ніколи не повинна мене обманювати».

Волошка — символізує довіру, грацію, витонченість, нехитрусть, простоту, а також веселість і вірність.

Гарденія — таємне кохання; «Ти прекрасна».

Гаултерія — гармонія.

Гвоздика — пристрасть, перше кохання, чарівність, вірність, непорочність.

Гвоздика (пряність) — «Я любив тебе, а ти не знала».

Геліотроп — відданість, захоплення.

Герань дика — вірність обов'язку.

Герань дуболистна — справжня дружба.

Герань хуртова — винахідливість.

Гербера — таємниця, посмішка, флірт, оптимізм.

Гіацинт звичайний — досягнення, ігри, спорт; непередбачуваність, мудрість, цікавість; «Вмираю від твоєї холодності!».

Гібіскус — рідкісна, витончена краса.
Гілка глodu — надія.
Гілка дуба — прощення, вічність.
Гілка квітучої яблуні — перевага.
Гілка мигдалю — солодкі надії.
Гіпсофіла — обережність, несміливість.
Гладіолус — квітка гладіаторів, визнання ширості, сталості; «Я дійсно щирий», «Дай мені перерву».
Гліцинія — «Ласкаво просимо».
Глоксія — кохання з першого погляду; «Мої почуття сильніші за мене».
Горіх — визнання провини; «Я був надто грубий»; «Пробач, якщо я тебе образив».
Гортензія — холодність, безсердечність, байдужість, мінливе серце.
Гранат — «Приходь до мене!».
Гриби — швидке зростання, прихована мудрість.
Груша (квіти) — міцна дружба.
Дельфініум — скромність, невибагливість.
Дзвіночок — смиренність, покірність, постійність, горе, балакучість; «Думаю про тебе»; «Навіщо ти мучиш мене капризами?»
Драцена — «У нас багато спільного».
Дубове листя — дружба, гостинність; сила.
Дурман — обман; «Я тебе ніколи не забуду».

Евкالیпт — пам'ять.
Едельвейс — «Ти чудово красива».
Епігея повзуча — найкращі побажання.
Еріка — самотність.
Естрагон — невичерпний інтерес.
Еустома — вдячність.
Ехінацея пурпурна — сила та здоров'я.
Жасмин — чуттєвість, жіночність, елегантність.
Жимолість — узи кохання, вірність коханому.
Жолудь — символ життя та безсмертя.
Жоржин — гідність і елегантність, витонченість, почуття власної гідності; мінливість, примха; попередження про охолодження почуттів.
Звіробій — ворожість, войовничість; «Перемога ще буде за мною».
Злакові — покірність.
Імбир — сила.
Ірис — послання для вас; «Я дуже дорожу твоєю дружною».
Ісоп — очищення, смиренність.
Кактус — завзятість, цілеспрямованість, витривалість, самодостатність; «Тобі не набридла самота?»; «Я тебе розумію як ніхто інший»; «Ми з тобою схожі».
Календула (нігтики) — перемога, грація, «Я підкорений» — ревності, тривога.

Калина — некеровані емоції, хвороблива прихильність, залежність; «Якщо ти мене покинеш, моє серце розірветься».

Калла — краса, врівноваженість; найвищий ступінь схиляння, поваги, захоплення; дарувальник схиляє перед Вами коліно; «Ти чудова!».

Калужниця (купальниця) — задумливість.

Камелія — захоплення, досконалість, подяка; «Ти — неземна істота».

Камелія японська — скромна перевага.

Каменяломка — прихильність.

Капуста — вигода.

Картоплі квітка — «Ти затьмарюєш усіх!»

Каштан — «Будь справедливим до мене».

Каштан кінський — незалежність, прямолінійність, несправедливість; «Розсуди мене».

Кедр — сила; «Я живу лише для тебе», «Думай про мене».

Кизил — любов, що не меркне перед перешкодами.

Кіпаріс — скорбота, жалоба.

Кіпрій (иван-чай) — претензії.

Клен — стриманість.

Ковиль — самотність.

Колосся — таємниця.

Конвалія — надійність, достовірність; невинність, повернення щастя;

«Ти зробила моє життя повним»; відмова від букету конвалії — відмова від дружби.

Коріандр — пекуче бажання.

Кріп — бажання.

Крокус — відродження, життєрадісність, веселощі, радість, прихильність.

Кропива — наклеп, ревності; «Я бачу тебе наскрізь».

Кукурудза — достаток, багатство, щедрість, надлишок; «Зі мною в тебе буде все, що забажаєш».

Культбаба — щастя і відданість, радість життя, кокетство; незаперечна істина; «Не сумуй», «Я радий, що зараз ми разом».

Лаванда — виконання бажань, захист.

Лавр — слава та успіх.

Лайма квіти — блуд, зрада.

Ламінарія — смуток.

Левовий зів — припущення.

Лимон — пікантність.

Лимона квіти — свобода, розсудливість.

Лимонний лист — «Прощай».

Липа — подружнє кохання.

Листя пальми — перемога та успіх.

Лишайник — самотність.

Ліатріс — «Я спробую знову».

Лілійник — кокетство.

Лілія — символ вірності, чистоти та невинності; скромність.

Лілія африканська — любовний лист.

Лісовий горіх — примирення.

Лобелія — ворожість.

Лобулярія — духовна краса.

Ломонос — духовність.

Лопух — настирливість і нудьга.

Лотос — непорочність, чистота, цнотливість, красномовство; щастя, здоров'я, довге життя, мудрість; минуле кохання.

Лунник — чесність.

Льнянка — «Я вражений».

Льон — «Я відчуваю твою доброту»; домашній затишок, побут, стабільність.

Люпин — смуток.

Лютик (ранункулюс) — розташування, симпатія, прагнення сподобатися, запрошення.

Магнолія — «Хочу вас любити» — потяг, шляхетність, наполегливість, завзятість.

Мак — вічний сон, забуття, фантазія, мрійливість, прагнення до задоволень; «Мої мрії тільки про тебе»; «Знайди вітху уві сні».

Мальва — «Ти холодний (холодна) як лід».

Маргаритка — чистота намірів, невинність, вірне кохання.

Мати-і-мачуха — материнське кохання, турбота.

Медуниця — «Ти — моє життя».

Меліса — взаєморозуміння чи симпатія.

Мигдаль квітучий — невміння зберігати секрети.

Мигдаль (горіхи) — обіцянки.

Мімоза — чутливість, сором'язливість; недовіра, обережність. «Я приховую свої почуття».

Мірт — любов, веселощі, радість; зникле кохання.

Молоділо — економність, господарність.

Молочай — впертість.

Монстера — цілеспрямованість, вишуканість, шик; «Ти досконала!»

Морозник — розсій мій неспокій.

Мох — материнське кохання.

М'ята — цнотливість, підозра.

Наперстянка — лицемірство.

Нарцис — оманливі надії, бажання, егоїзм, марнославство.

Нарцис жовтий — повага; «Ти єдиний».

Настурція (капуцин) — патріотизм, перемога у боротьбі; «Ти щось приховуєш».

Незабудка — справжнє кохання, «Не забувай мене».

Нігтики — розум, ревності; занепокоєння, розпач.

Обліпіха — гарні вісті.

Олеандр — застереження.

Олива — мир.

Омела — «Я долаю всі перешкоди».

Омела (квіти) — «Поцілуй мене», прихильність.

Орхідея — красуня, досконалість, витонченість, любов, ніжність, інтимність; «Ти прекрасна (прекрасний)!»

Осока — постійне повернення, завжди.

Остролист — сімейне щастя, захист.

Очерет — покірність.

Очиток — спокій.

Падуб — передбачення.

Пальмова гілка — перемога, успіх.

Папороть — щирість; будь щирішим.

Пасльон — правда.

Первоцвіт — природна грація, юність.

Персик — «Ваша привабливість ні з чим не можна порівняти»; довголіття.

Персикового дерева квітка — «Я ваш бранець».

Першоцвіт — довіра.

Петрушка — веселощі.

Петунія — «Твоя присутність заспокоює мене».

Пирій — піклування.

Півонія — багатство і слава, полум'яна любов; хваставництво.

Піжма — «Я оголошую тобі війну».

Плющ — вірність, дружба; залежність, довіра.

Примула — благодать, що перемагає; «Ти мені потрібен»; «Хочу на тобі одружитися».

Проліски — розрада, надія.

Пустирник — таємне кохання.

Пшениця — багатство, достаток.

Равлик — спокій.

Ревень — порада.

Резеда — винятковість; «Ваші переваги перевершують вашу чарівність».

Реп'ях — вдячність, подяка.

Рогоз — світ, процвітання.

Рододендрон — обережність, обачність.

Розмарин — спогад; подарунок на пам'ять.

Рокитник — скромність чи покірність.

Ромашка — юність, невинність, романтичність; «Можу лише гадати про твоє кохання».

Рябчик царський — велич.

Салат — крижане серце.

Салат-латук — безсердечність.

Самшит — вірність.

Слива (квітка) — краса та довголіття; «Стримай свої обіцянки!».

Смородина — «Твій похмурий погляд вбиває мене».

Солома, сухі квіти — розірвання договору.

Соняшник — фальшиве багатство; високі чисті помисли, гордість; «Ти — диво!», «Я ніколи не зустрічав таких, як ти», «Я пишаюся тим, що ти зі мною».

Спірея — перемога.

Стефанотіс — щасливий шлюб.

Страстоцвіт — віра.

Стреліція — перемога, мужність, неординарність, цілеспрямованість; квітка сильних, хоробрих та успішних людей.

Суниця — «Тільки тебе я кохаю»; символ вірності.

Суниця (квітка) — досконала перевага, натяк; «Зверни увагу: твоє щастя поряд!».

Тамариск — злочин.

Терн — труднощі.

Тис — скорбота.

Традесканція — «Незабаром щось станеться».

Троянда — кохання.

Тубероза — любов до ризику; «Мені подобається твоя непередбачуваність».

Туя східна — вічна дружба.

Тюльпан — освідчення в коханні; «Ти мені дуже дорога».

Тюльпанне дерево — слава.

Утісник — терпляча прихильність, кохання в будь-яку пору року.

Фенхель — неприступність, опірність.

Фіалка — гідність та скромність; вірність та чеснота; «Думаю про тебе».

Фікус — «Хочу звити з тобою сімейне гніздечко»

Флокс — розлучення: «Спалимо наші листи!», але також — взаємність, єдність, солодкі мрії: «Ми єдині».

Форзиція — очікування.

Фрезія — міцна дружба.

Фуксія — смиренна любов.

Хміль (квіти) — «Я не такий простий, як ти думаєш»; «Будь оптимістом»; «Ми ще зустрінемося!»

Хризантема — прощення, прихильність, привітність; уособлення вірності; «Ти чудовий друг».

Хрін — символ здоров'я та сили.

Цикламен — прощання, відставка; «До побачення!»; «Як я від тебе втомилася».

Цикорій — економність.

Циннія — «Я оплакую твою відсутність».

Чабрець — підступні чари.

Чайна троянда — сталість; краса завжди нова.

Часник — сміливість, сила, «виправляйся», відлякує зло і хворобу.

Черемха — радість; «Мені багато чого потрібно тобі розповісти», «Хочу побачити тебе якнайшвидше!»

Черешня — чарівність.

Чина широколиста — тривале задоволення.

Чистотіл — провісник радості.

Чорниця — довіра, «Я довіряю Вам»

Чорниця дамаська — здивування.

Чортополох — мізантропія; «Зі мною небезпечно мати справу».

Шавлія — мудрість, велика повага, гарне здоров'я та довге життя, доброчесності.

Шафран — остерігайся надмірностей.

Шипшина (квіти) — «Я впевнений, що зможу зробити тебе щасливою!».

Шишки — родючість.

Шовковиця — мудрість.

Щавель — прихильність.

Юкка — «Щастя, благополуччя, удачі!»

Яблуко — спокуса.

Ялівець — захист.

Ясень — велич.

Яснотка пурпурна — жартівлива лайка «Не відволікай мене».

Практична частина

Зробити розшифрування квітника або букета за допомогою мови квітів (мистецтва селама) (рис. 5, 6). Необхідно розглянути приклади квіткових натюрмортів XVII–XIX століть та обрати один з них. Головне правило — в букеті повинно бути мінімум 7 видів рослин (квітів). Далі слід дати розшифрування обраної художньої роботи за допомогою мистецтва селама та написати відповідне есе.



Рис. 5. Приклади букетів для розшифрування

СИМВОЛІКА БУКЕТУ. МОВА КВІТІВ
 КАРТИНА «БУКЕТ КВІТІВ У СИНІЙ ВАЗИ НА КАМ'ЯНОМУ
 СТОЛІ». НІКОЛАС ВАН ВЕРЕНДАЛЬ
 XVII - XIX СТОЛІТТЯ

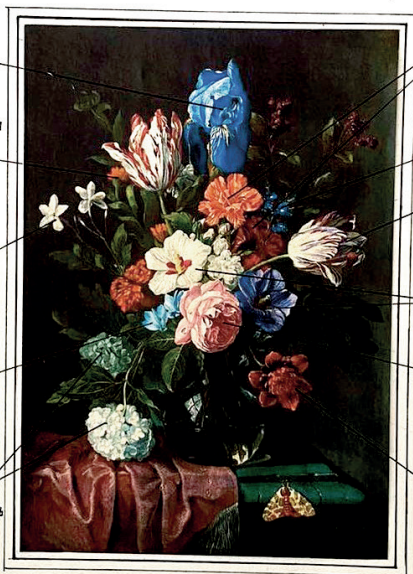
ІРИС - ВІРА, НАДІЯ,
 ОБІЦЯНКА НА МАЙБУ-
 ТНЄ, ВІРНІСТЬ.

КАЛЕНДУЛА - ТРИВОГА
 ТА РЕВНОЩІ

ЖАСМИН - ЛЮБОВ ТА
 ПРИСТРАСТЬ, ВІРНІСТЬ
 ДОВІРА

ЦИКЛАМЕН
 ПРОЩАННЯ, ВІДСТАВКА

ГОРТЕНЗІЯ
 ХОЛОДНІСТЬ, БАЙДУЖІСТЬ



ГВОЗДИКА - ВІРНІСТЬ,
 ПРИСТРАСТЬ, ПЕРШЕ КОХАННЯ

НЕЗАБУДКА - СПРАВ-
 ЖНЕ КОХАННЯ

ТЮЛЬПАН - КОХАННЯ
 ТА ПРИСТРАСТЬ, ЧИСТОТА
 ТА НЕВІННІСТЬ

МАЛЬВА - ТИ ХОЛОДНИЙ

ТРоянда (рожева) -
 КОХАННЯ, НАЙВИЩЕ ЩАСТЯ

АДІОНІС (червоний),
 КОХАННЯ ТА ПРИСТРАСТЬ, ЗМІНИ

РОЗШИФРУВАННЯ БУКЕТА

Ця історія про перше кохання (гвоздика). Про любов, вірність, пристрась довіру, сильні почуття між двома закоханими (гвоздикажасмин). У відносинах щось зміни-лось (адіоніс), холодність, байдужість «змучений коханням» (гортензія, мальва). Про-щання, розлука «до побачення» (цикламен). Ревнощі та тривога через те, що кохана людина не поруч (календула). Віра та надія, що все мине «Я дуже дорожу тобою» (ірис), «Повір мені» (троянда), «Не забувай мене» (незабудка).

Адаменко Дар'я і курс СПГ

Рис. 6. Розшифрування букету. Приклад студентської роботи

Завдання для самостійної роботи

1. За темою «Англійські сади. Квітники. Газон. Мистецтво селама» переглянути рекомендовані відео. Законспектувати відеоматеріал:
<https://www.youtube.com/watch?v=DfeiEEUSuOo>
<https://www.youtube.com/watch?v=UqSXtbnTCMM>
Правила оформлення конспекту: в вільній формі в зошиті, поруч з лекціями за наданими темами.
2. Підготовка до практичних занять: роздрукувати обраний історичний квітник або картину з квітковим натюрмортом для подальшого аналізу значення квітів.

Питання для обговорення та контролю

1. В які століття існувало мистецтво селама?
2. За допомогою чого дами розшифровували подаровані їм букети?
3. Назвіть квіти, які розповідають про дружбу.
4. Які квіти розкажуть про палке кохання?
5. За допомогою яких рослин можна було дати «відставку»?

Рекомендована література

1. Roux Jessica. Floriography: An Illustrated Guide to the Victorian Language of Flowers : ArtHuss, 2024. 224 p.
2. Ілюстрований словник-довідник архітектурно-мистецьких і садово-паркових термінів. Т. 2. Ландшафтний дизайн / уклад.: О. Л. Моргун, А. О. Кадуріна, Ю. С. Назарчук. Одеса: Видавець С.Л. Назарчук, 2025. 220 с.

Практичне заняття №5

ІСТОРИЧНІ НАЗВИ КОЛЬОРІВ КВІТІВ

Мета: вивчити історичні назви кольорів та вміти їх використовувати відносно букетів квітів.

Питання для підготовки:

1. Історичні назви кольорів в XVII–XIX столітті.
2. Походження назв кольорів.

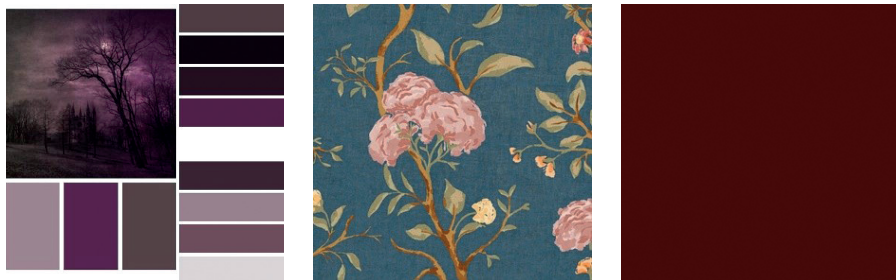
Матеріали та обладнання: навчально-методичне забезпечення (конспект лекцій, методичні рекомендації), робоча програма навчальної дисципліни, силабус, мультимедійний супровід матеріалів лекцій та практичних занять, художні та канцелярські матеріали (роздруківка обраного квіткового натюрморту в кольорі, аркуш формату А-3, ножиці, сухий клей, простий олівець, гумка, лінійка 30 см, чорний лінер 0,3).

Завдання:

- Ознайомитися з історичними назвами кольорів.
- Знайти джерела походження назв різних відтінків кольорів.

Теоретичні відомості

У XVII–XIX століттях у моді, живописі та описах тканин, назві кольору квітів використовували поетичні й іноді дуже специфічні назви кольорів (рис. 7). Багато з них прийшли з французької, італійської чи латини. Нижче — добірка таких історичних назв із поясненням відтінків.



Пюсовий (Puces / Ponceau / Puce) — темний буро-фіолетовий або червоно-коричневий. Назва походить від французького puce — «блоха». Колір асоціювався з кольором розчавленої блохи (буквально). Дуже модний у Франції XVIII століття.

Рис. 7. Приклад історичної назви кольорів у XVII–XIX столітті.

Червоні та рожеві:

Карміновий — глибокий червоний із малиновим відтінком (від пігменту карміну).

Краплак — темний малиново-червоний.

Алізариновий — холодний рубіново-червоний.

Амарантовий — темний червоно-фіолетовий.

Колір засоромленої німфи — дуже ніжний блідо-рожевий.

Колір полум'я кохання — яскравий червоний із помаранчевим.

Вермільон — яскравий червоно-оранжевий колір.

Колір парнаської троянди — ніжний рожевий із холодним бузковим відтінком.

Кардинальський — насичений темно-червоний (колір мантий кардиналів).

Понсо (ponceau) — яскравий маково-червоний.

Карміновий — глибокий червоний з малиновим відтінком.

Фуксиновий — яскравий пурпурово-рожевий.

Трояндовий Тріанона — ніжний аристократичний рожевий.

Колір зів'ялого трояндового листка — приглушений рожево-коричневий.

Колір засоромленої німфи — дуже блідий рожевий.

Колір ранкової зорі — світлий рожево-персиковий.

Колір палаючого серця — яскравий червоний із золотистим відтінком.

Жовті та золотисті:

Ізабелловий — брудно-жовтий, кремово-солом'яний.

Наполітанський жовтий — теплий жовтий із сіруватим відтінком.

Колір старого золота — темний золотисто-жовтий із коричневим.

Сірка (сірчаний) — яскравий жовто-лимонний.

Колір старого золота — темний жовто-золотий із коричневим.

Солом'яний — світлий жовтий.

Пшеничний — жовто-бежевий.

Колір воску — теплий кремово-жовтий.

Колір осіннього листя — жовто-оранжевий.

Колір зрілої айви — насичений жовтий із зеленуватим відтінком.

Сині та блакитні:

Індиговий — дуже темний синій.

Берлінська лазур (пруський синій) — насичений темно-синій.

Прусський синій (берлінська лазур) — глибокий холодний синій.

Волошковий — яскравий блакитний.

Колір морської хвилі — синьо-зелений.

Колір неба перед бурею — темний сіро-синій.

Небесний — світлий блакитний.

Колір льоду — дуже світлий блакитно-сірий.

Сапфіровий — глибокий синій із фіолетовим відтінком.

Фіолетові та лілові:

Сапфіровий — глибокий синій із фіолетовим відтінком.

Геліотроповий — фіолетово-ліловий.

Лавандовий — світлий сіро-фіолетовий.

Фіалковий — ніжний фіолетовий.

Аметистовий — прозорий фіолетово-пурпурний.

Єпископський — темний пурпуровий.

Тирський пурпур — насичений пурпурово-червоний.

Сірі, коричневі:

Колір переляканої миші — сіро-бурий.

Колір диму Лондона — сіро-блакитний.

Кавовий — темно-коричневий.

Шоколадний — темний коричневий із червоним.

Каштановий — коричнево-червоний.

Колір зів'ялого листя — жовто-бурий.

Попелястий — світло-сірий.

Перловий — сіро-білий з блиском.

Сріблястий — холодний світло-сірий.

Курйозні «модні» назви кольорів XVII–XIX ст.

Колір закоханої жаби — зеленувато-оливковий.

Колір переляканої блохи — темний червоно-коричневий.

Колір розчавленої суніці — густий темно-червоний.

Колір молодого вина — пурпурово-червоний.

Колір бурі над морем — темний синьо-сірий.

Колір туману — сірувато-білий.

Колір сухої троянди — приглушений рожево-коричневий.

Практична частина

Розшифрувати квітник або букет з квіткового натюрморту XVII–XIX ст. з точки зору колористики. Знайти назви відповідних історичних кольорів та їхнє значення. Написати відповідне есе (рис. 8).

Завдання для самостійної роботи

1. За темою «Мистецтво селаму (мова квітів)» переглянути рекомендовані відео. Законспектувати відеоматеріал:
https://www.youtube.com/watch?v=Vxs3NiSry_Y
<https://www.youtube.com/watch?v=qpfu4M8g6Sw>
Правила оформлення конспекту: в вільній формі в зошиті, поруч з лекціями за наданими темами.
2. Підготовка до практичних занять: роздрукувати обраний історичний квітник або картину з квітковим натюрмортом для подальшого аналізу значення кольорів квітів.

Питання для обговорення та контролю

1. Які історичні назви відтінків червоного і рожевого кольору ви знаєте?
2. Звідки пішли назви кольорів «пюсовий», вермільон, колір парнаської троянди?
3. Назвіть історичні відтінки синього кольору.
4. Що символізували червоні, жовті та білі троянди?

Рекомендована література

1. Roux Jessica. Floriography: An Illustrated Guide to the Victorian Language of Flowers : ArtHuss, 2024. 224 p.
2. Ілюстрований словник-довідник архітектурно-мистецьких і садово-паркових термінів. Т. 1. Теорія та історія архітектури: 2-е вид., доп. і перероб. / уклад.: А. О. Кадуріна, О. Л. Моргун. Одеса: Видавець С. Л. Назарчук, 2025. 136 с.
3. Ілюстрований словник-довідник архітектурно-мистецьких і садово-паркових термінів. Т. 2. Ландшафтний дизайн / уклад.: О. Л. Моргун, А. О. Кадуріна, Ю. С. Назарчук. Одеса: Видавець С. Л. Назарчук, 2025. 220 с.

СИМВОЛКА БУКЕТУ. МОВ КОЛЬОРІВ
 АДРІАНА ХААНЕН «КВІТКОВИЙ НАТЮРМОРТ З
 ТРОЯНДАМИ, БУЗКОМ, ПТАШИНИМ ГНІЗДОМ»



РОЗШИФРУВАННЯ БУКЕТУ

Ця історія про молоду дівчину. Яка на перший погляд, може виглядати досить холодною і недоступною, але насправді вона може бути дуже ніжною та чутливою. Її холодний зовнішній вигляд може бути захистом від світу та інших людей, яких вона вважає загрозливими або небезпечними. У глибині свого серця вона може бути дуже турботливою, люблячою і співчутливою.

АДАМЕНКО ДАР'Я ІКУРС СПГ

Рис. 8. Історичні кольори в букеті. Приклад студентської роботи

Практичне заняття №6

ФЛОРИСТИЧНА СИМВОЛІКА

Мета: навчитися створювати символічні букети з метою донести до адресата певну розповідь.

Питання для підготовки:

1. Історія селам. Етапи створення флористичних композицій.
2. Символічне значення кількості квітів в букеті;
3. Символіка кольору рослин, зокрема пелюстків квітів;
4. Розшифрування «нумерології» рослин: кількості листя та бруньок на гілочці, квітів та плодів. Зв'язок кількості елементів рослин з конкретними подіями.

Матеріали та обладнання: навчально-методичне забезпечення (конспект лекцій, методичні рекомендації), робоча програма навчальної дисципліни, силабус, мультимедійний супровід матеріалів лекцій та практичних занять, художні та канцелярські матеріали (роздруківка зображень обраних для колажу квітів в кольорі, аркуш формату А-3, ножиці, сухий клей, простий олівець, гумка, лінійка 30 см, чорний лінер 0,3).

Завдання:

- Придумати есе з побажаннями для конкретної людини.
- Підібрати зображення квітів, символіка яких відображає ці побажання.

Теоретичні відомості.

Мова квітів виникла на Сході, зокрема в Туреччині. У цій країні здавна існувала мнемонічна система, відома як селам. Вона була заснована на римах, які дозволяли за допомогою одного слова відтворити цілий поетичний рядок, фразу, сентенцію. Часом як ключові слова виступали рослини, а рядки говорили про почуття. Саме система селам і стала основою для появи у європейській культурі «мови квітів». Честь першовідкривачів системи селам для європейців належить двом людям — англійській письменниці леді Мері Уортлі Монтегю та французькому мандрівнику Обрі де ла Моттре. Останній побував у багатьох країнах, був, зокрема, й у Туреччині. Моттре описав свої враження в книзі «Подорожі Європою, Азією та Африкою», яка вийшла у світ у 1727 р. У ній згадується селам. Вона стала першим літературним твором про життя жінки у мусульманському Сході. З цією мовою символів була знайома і леді Мері. У 1776 р. її чоловіка було призначено послом Великобританії в Стамбулі. Своє життя у цьому колоритному місті протягом двох років Мері Уортлі Монтегю описала у так званих «Листах із турецького посольства». У них леді Мері так

характеризувала мову символів: «Немає такої фарби, квітів, бур'янів, фруктів, трави, каменю, пташиного пера, які б не мали відповідного їм вірша, і ви можете сваритися, лаятися, надсилати листи пристрасті, дружби, люб'язності, або обмінюватися новинами, при цьому не забруднивши своїх пальців». Однією зі своїх англійських кореспонденток леді Мері надіслала посилку з майстерною імітацією «турецького любовного листа», складеного нею із 17 різних предметів, розкладених у певній послідовності. Серед них були не лише квіти: нарцис, троянда, але також фрукти (груша та виноград), прянощі (гвоздика, кориця) та ряд предметів: пасмо волосся, вугілля, соломинка. До посилки було додано текст із розшифровкою послання. Предмети були названі турецькою мовою, поруч стояли співзвучні ним рядки і було дано їх переклад англійською. В результаті виникла любовна бланкетка: «Прекрасна з юних! Ви стрункі, як ця гвоздика; Ви — нерозквітла троянда. Я вже давно люблю вас, але ви про це не підозрюєте. Майте жалість до мене...» Можна здогадатися, яке сильне враження справила і сама посилка, і розшифрування цієї криптографії почуттів на знайому леді Мері. Листи леді Мері читала вся освічена Європа. Мова селам почала поступово входити в моду. У грі слів, почуттів та символів хотілося взяти участь. У 1811 р. у Парижі побачив світ посібник Б. Деланше «Абетка Флори, чи Мова квітів». У цьому посібнику було описано близько двох сотень рослин, які мали певне символічне значення. До того ж, кожна літера французького алфавіту була співвіднесена із зображенням певної квітки. У 1819 р. у Франції з'явився посібник Шарлотти де Латур «Мова квітів». Історики схиляються до думки, що ім'я автора було лише псевдонімом, за яким ховався або письменник Еме Мартен, або письменниця Луїза Кортамбер. Всі нариси в цьому виданні були розподілені по порах року, а в кінці книги наводилися покажчики, які читачі могли використовувати для самостійного складання «квіткових записок». Усі кольорові ілюстрації книги були виконані талановитим французьким натуралістом та художником Панкрасом Бессе. Видання вийшло відразу в декількох форматах — від дешевого «кишенькового» варіанта до дорогого шикарно оформленого альбому. Подібне видання на «ботанічну» тематику з'явилося і в Англії. Книга «Емблеми квітів» побачила світ у 1825 р. і містила більше позицій, ніж аналогічні французькі видання, що існували на той час. Філіпс не просто зіставляв рослини та певні почуття. У більшості випадків він розкривав витоки такої символіки, рясно цитував античних та сучасних поетів. У передмові до своєї книги Філіпс наводить ілюстрації, що демонструють своєрідну систему вираження чисел за допомогою плодів та листя. Числа до 11 позначаються кількістю листових пластинок, що збільшується. Трійчастий лист вказує на трійку, а лист горобини із дев'ятьма частками — на дев'ятку. Для великих чисел додаються ягоди чи додаткові листові пластинки. Наприклад, щоб вказати на число 35, треба зобразити складний лист із десятьма частками, праворуч додати три додаткові частки (покажчики кількості десятків) і зліва додати п'ять плодів. Культура

символічної мови кольорів поступово проникла і в Східну Європу. У 1830 р. була опублікована книга, цілком присвячена цій темі. Називалася вона «Селам, або Мова квітів». Її автором був Дмитро Петрович Ознобишин. На той час він уже встиг здобути репутацію поета. Дмитро Петрович Ознобишин Псевдонім: Делібюрадер. Книга Дмитра Петровича стала своєрідним практичним керівництвом використання мови квітів під час складання домашніх альбомів, які були настільки популярні у першій половині ХІХ ст. В літературних творах того часу згадуються такі альбоми: «Звичайно, ви не раз бачили Повітовий панянки альбом, Що всі подружки виснажували З кінця, з початку і кругом. Сюди, на зло правописом, Вірші без міри, за переказом. На знак дружби вірної внесені, Зменшені, продовжені... Тут неодмінно ви знайдете Два серця, смолоскип і квіти; Тут вірно клятву ви прочитаєте У коханні до гробової дошки...». «Квіти» у таких альбомах були не просто випадковими композиціями із суцвіть засушених польових та садових рослин. Вони були словами символічної мови, якою панночки ХІХ століття вміли досить впевнено користуватися. Наприклад, Ганна Керн в одному зі своїх листів зазначає: «У мене є Тимьян, я мріяла про Резеду, до моєї Чуттевиці потрібно додати багато Жовтої Настурції, щоб приховати Нігтики і Шипшину, яка мучить мене...». Використовуючи мову квітів, цю фразу можна витлумачити так: «У мене є бажання, я мрію про швидкоплинне щастя любові, проте свою таємну чутливість я повинна ховати під глузливістю, щоб приховати тривогу та занепокоєння». Культура володіння мовою квітів була дуже широко розповсюджена в Європі в ХVІІ–ХVІІІ століттях (рис. 9) та почала згасати тільки в наприкінці ХІХ ст.

Що стосується нашої країни, то букети у нас складаються лише з непарної кількості квітів, а парна кількість квітів у букеті призначається виключно для похорону, щоправда, без логічного пояснення.

Також раніше вважалося, що певна кількість квітів у букеті здатна сказати про почуття. Непарна кількість кольорів наділяє букет позитивною життєвою енергією та гармонією.

Мовою кольорів і цифр є секретне значення:

- 1 квітка — «Ти все, що маю!»
- 3 квітки — «Хочу поїхати з тобою на край світу».
- 5 квіток — «Я тебе люблю!»
- 7 квіток — традиційно дарують у день заручення».
- 9 квіток — «Я тебе поважаю як друга».
- 10 квіток — «Хочу щось для тебе зробити».
- 11 квіток — «Ти мій друг».
- 12 квіток — «Нам важко, але думаю, все буде добре».
- 13 квіток — «Я ненавиджу і зневажаю тебе!»
- 14 квіток — «Ти все, що в мене є!»
- 15 квіток — «Ти заслужив мою подяку та повагу».

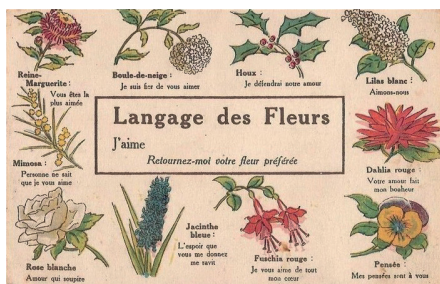


Рис. 9. Мова квітів

Різні квіти певного кольору — жовтого, синього, рожевого — мають свої значення. Символічне значення загального кольору всього букета:

- білий — невинність,
- жовтий — дає пагони до кохання,
- рожевий — означає кохання,
- яскраво-червоний — пристрасне кохання,
- синій — відданість,
- ліловий або фіолетовий — мир і довіра,
- чорний колір — бажання смерті.

Наведемо приклад поєднання символічного значення квітів та їхніх кольорів:

Гвоздика — пристрасть, перше кохання, чарівність, вірність, непорочність.

Гвоздика червона — чарівність, гаряче кохання, захоплення.

Гвоздика біла — невинність, чисте та ніжне кохання; «Я згодна!»

Гвоздика жовта — відмова; «Ти уникаєш мене»; «Ти мене розчарувала».

Гвоздика рожева — символ материнської любові; «Я ніколи тебе не забуду».

Гвоздика смугаста — «Ні», «Я не буду з тобою» — відмова.

Гвоздика пурпурна — мінливість, примха, антипатія.

Гвоздика фіолетова — норавливість.

Гвоздика турецька — посмішка.

Гіацинт звичайний — досягнення, ігри, спорт; непередбачуваність, мудрість, цікавість; «Вмираю від твоєї холодності!»

Гіацинт білий — «Я молитимуся за тебе», «Ти красуня» — символізує чарівність, красу.

Гіацинт блакитний — узгодженість, цілісність.

Гіацинт жовтий — ревності, заздрість.

Гіацинт червоний чи рожевий — гра.

Гіацинт синій — сталість.

Лілія — символ вірності, чистоти та невинності; скромність.

Лілія біла — чистота, незайманість; «Це божественно бути поряд з тобою».

Лілія червона — високі наміри.

Лілія жовта — екстравагантність, яскравість; легковажність, примхливість, брехня; обман, веселощі; «Я літаю у хмарах».

Лілія помаранчева — цікавість, кокетство. «Ти для мене — загадка», «Твоє серце вільне?»

Троянда (біла, сушена) — «Краще смерть, ніж безчестя».

Троянда (бутон) — невинне серце.

Троянда жовта — ревності, спроба зберегти почуття; також — дружба, щастя, радість.

Троянда рожева — найвище щастя, «Повір мені».

Троянда без шипів — кохання з першого погляду.

Троянда чорна — смерть, прощання; омолодження та відродження.

Троянда біла — любов, згода, чистота, невинність, вірність; тихий сум.

Троянда бордова — палке почуття закоханості, шалена пристрасть та захоплення.

Троянда рожева — ввічливість, чемність, люб'язність.

Троянда темно-рожева — подяка.

Троянда блідо-рожева — ніжність.

Троянда червона — символ пристрасті та бажання; справжнє кохання.

Окрім квітів в мистецтві селаму можуть використовуватися також інші елементи. Ось приклад символічного значення деяких з них:

Соломинка — «Дозвольте стати вашим рабом».

Тканина — «Ви безцінні».

Кориця — «Моя доля — у ваших руках».

Сірник — «Я згораю, моє полум'я винищує мене».

Золота нитка — «Не відвертайтеся!».

Волосся — «Корона моєї голови».

Виноград — «Очі мої!»

Папір — «Я слабію щогодини!»

Груша — «Дайте мені надію».

Мило — «Я хворий від кохання».

Вугілля — «Я можу померти, і всі мої роки стануть вашими».

Практична частина

Розробити есе та колаж щодо символічного букету, який його ілюструє. На першому етапі треба придумати собі адресата, якому ви будете присвячувати флористичну композицію (букет). Далі слід написати художнє есе (мінімум на 5–10 речень), в якому ви поздоровляєте цю людину з якимось святом, або важливою подією в його житті. Після цього кожне побажання слід замінити на квітку, яка його символізує. На основі знань щодо символіки рослин в мистецтві селаму необхідно підібрати намальовані або реалістичні зображення квітів, гілочок дерев або чагарників та розробити колаж з їхнім використанням (*рис. 10*).

Завдання для самостійної роботи

1. За темою «Мистецтво селаму (мова квітів). Кольори» переглянути рекомендовані відео. Законспектувати відеоматеріал:

<https://www.youtube.com/watch?v=-XG1f9hDa8>

Правила оформлення конспекту: в вільній формі в зошиті, поруч з лекціями за наданими темами.

2. Роздрукувати обрані за змістом побажань зображення квітів.

Питання для обговорення та контролю

1. Які квіти символізують дружбу та подяку?
2. Які рослини відображають тему здоров'я та довголіття?
3. Які квіти символізують любов та турботу?
4. Які квіти обумовлюють силу духа?



Рис. 10. Букет побажань у вигляді букета. Приклад студентської роботи

Рекомендована література

1. Roux Jessica. Floriography: An Illustrated Guide to the Victorian Language of Flowers : ArtHuss, 2024. 224 p.
2. Ілюстрований словник-довідник архітектурно-мистецьких і садово-паркових термінів. Т. 2. Ландшафтний дизайн / уклад.: О. Л. Моргун, А. О. Кадуріна, Ю. С. Назарчук. Одеса: Видавець С. Л. Назарчук, 2025. 220 с.

Практичне заняття №7

СУЧАСНИЙ САД.

ФУНКЦІОНАЛЬНЕ ЗОНУВАННЯ. ЕЛЕМЕНТИ САДУ

Мета: навчитися розробляти функціональне планування саду на концептуальному рівні.

Питання для підготовки:

1. Функціональні зони в саду.
2. Елементи саду.

Матеріали та обладнання: навчально-методичне забезпечення (конспект лекцій, методичні рекомендації), робоча програма навчальної дисципліни, силабус, мультимедійний супровід матеріалів лекцій та практичних занять, художні та канцелярські матеріали (роздруківка обраних елементів саду в кольорі, аркуш формату А-3, ножиці, сухий клей, простий олівець, гумка, лінійка 30 см, чорний лінер 0,3).

Завдання:

- Вивчити особливості функціонального зонування саду.
- Проаналізувати які елементи саду відносяться до кожної функціональної зони.
- Виявити які елементи саду відображають інтереси кожного члена родини.

Теоретичні відомості

В домашньому саду можна створити наступні зони:

- вхідна чи в'їзна
- зона активного відпочинку
- зона тихого відпочинку
- спортивний майданчик
- плодовий сад
- город
- ягідник
- дитячий ігровий майданчик
- господарська зона

Набір функціональних зон на ділянці створюється в залежності від потреб замовників, складу їхньої родини за: віком, статтю та індивідуальних переваг (рис. 11). При цьому кожна зона на ділянці може бути представлена рядом садово-паркових елементів.

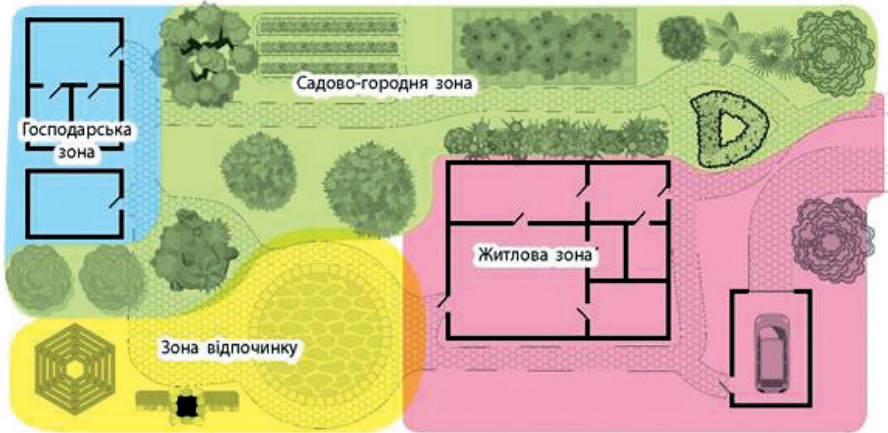


Рис. 11. Схема функціонального зонування саду

Так **вхідна зона** зазвичай включає зону входу та в'їзду на територію. Вона має бути дуже естетичною і досить репрезентативною, бо саме з цього складається перше враження щодо володарів будинку. Це може бути оформлення вхідної зони рокаріями чи альпінаріями, складними зеленими композиціями, клумбами чи скульптурами.

Зона активного відпочинку зазвичай розташовується неподалік від будинку, поруч з виходом з тераси. Бажано, щоб був зручний зв'язок цієї зони з кухнею, бо головний елемент зони активного відпочинку зазвичай — барбекю. Це — мангал, пічка, столи та стільці чи крісла.

Зона тихого відпочинку може розташовуватися в різних місцях саду. Це може бути гамак або гойдалка серед дерев. А може бути місце для медитацій біля декоративної водойми з чарівними німфеями. Це також може бути тераса з шезлонгами біля басейну. А далі вже — буде це зона активного, або тихого відпочинку залежить від віку володарів будинку та їхнього темпераменту.

Спортивний майданчик може бути представлений майданчиком для гри в волейбол чи баскетбол, територією для гри в міні-гольф чи обладнанням для настільного тенісу.

Фруктовий сад, город та ягідник влаштовуються на свій смак з підбором рослин з урахуванням природно-кліматичних умов нашого регіону.

Дитячий майданчик може включати в себе: багатофункціональний ігровий комплекс з гіркою, гойдалками та іншими елементами; пісочницю,

дитячий квітник чи ягідник з підбором безпечних рослин для розвитку дитини. Для кращого дитячого сприйняття в квітнику слід орієнтуватися на великі, яскраві, різнокольорові квіти простих форм. Також зону для дитячих розваг можна влаштувати в саду: будиночок на дереві та гойдалку на гілці.

Для того, щоб краще орієнтуватися в підборі елементів для саду, надамо ряд садово-паркових термінів стосовно обладнання та озеленення території:

Алея — пішохідна комунікація, обмежена деревами, чагарниками, кучерявими рослинами.

Альпінарій — композиція з високогірних рослин, що культивується в умовах, наближених до природних. Альпінарії вперше з'явилися у англійських пейзажних садах у XVIII ст.

Арабеска — однойменний квітник або складова його, виконана на основі геометричних візерунків, що використовуються в партерах і клумбах.

Аранжування — розташування квітів та листя у букеті, у вазах, кошиках, гірляндах, вінках.

Арборетум — дендрологічний сад, призначений для акліматизації рослин з різних кліматичних зон.

Асортимент — підбір різних видів дерев, чагарників та квітів, які застосовуються для озеленення даної місцевості або даного об'єкта.

Бонсай — мистецтво вирощування карликових дерев, у тому числі японці створювали мініатюрні сади.

Букетні посадки — прийом формування ландшафтних фрагментів за допомогою посадки кількох саджанців в одне гніздо. Букетну групу також можна утворити посадкою на пень молодого дерева, щоб створити умови для розвитку бічних пагонів.

Бутафорські споруди — декоративні будівлі: готичні будівлі, руїни, російські традиційні хатинки, дерев'яні колодязі та ін. Застосовуються для грамотного розміщення акцентів та стилізації ділянки.

Вазон — декоративна ємність у вигляді кошика або великої вази.

Веранда — невелика і часто неопалювальна прибудова до будинку.

Вертикальне озеленення — озеленення фасадів будівель, паркових споруд та спеціальних пристроїв (куполи та трельяжі) деревоподібними ліанами та іншими кучерявими рослинами.

Водний театр — ступінчасте розміщення фонтанів зі статуями та невеликими за розміром архітектурними елементами.

Газон — штучний дерновий покрив із багаторічних злаків. Залежно від призначення газони поділяються на спортивні, спеціального призначення та декоративні (партерні, звичайні та лучні).

Газон мавританський — кольоровий газон. Утворюється з квіткових рослин або їх суміші з багаторічними травами.

Гірлянди — прикраси із квітів, листя чи гілок, пов'язаних у вигляді довгих стрічок.

Група — найважливіший елемент паркового пейзажу. Зазвичай це поєднання з непарної (до 11 шт.) кількості деревних, чагарникових чи квіткових рослин.

Грунтопокривні — рослини, які за своїми декоративними властивостями та особливостями проростання використовуються в озелененні для утворення дерну на бідних, сухих ґрунтах, на схилах, на затінених ділянках, насипах, а також у різних композиціях із квітів та каміння.

Екзот — деревна або чагарникова рослина, що не зустрічається у складі місцевих природних зелених насаджень, але має цінні декоративні властивості.

Жива огорожа — елемент ландшафтного дизайну, який є огорожею з живих хвойних або листяних рослин з щільною декоративною кроною.

Зимовий сад — опалювальне приміщення зі скляними стінами для вирощування екзотичних рослин. Часто декорується скульптурами та фонтанами.

Ікебана — у перекладі з японської мови означає «збереження квітів у другому житті» і є стародавнім оригінальним мистецтвом квітового аранжування в Японії.

Каскад — архітектурно оформлений водоспад, маса води якого знижується з високої тераси або з послідовного ряду менших терас.

Кашпо — декоративний пристрій з кераміки, пластмаси, дерева, лози для розміщення квітів в інтер'єрі та на відкритому повітрі.

Квіткарка — є ємністю, в яку вміщені композиції з рослин.

Квіткове угруповання — це композиція, що складається з декоративних рослин одного сорту, що утворює правильні кола, квадрати, прямокутники, а також неправильні геометричні фігури.

Клумба — квітник з геометричною формою плану, розташованої на перетині доріжок, перед головним входом до будівлі, біля п'єдесталу статуї. Клумба має значно меншу площу, ніж партер. Створюють їх із однорічних та дворічних квіткових рослин.

Куліса — група дерев або чагарників, що обмежує вид на відкритий простір ландшафтного об'єкта або навколишній ландшафт.

Куртина — ландшафтний простір, обмежений доріжками.

Кювет — бічна канава для відведення та стоку води з полотна та укосів дороги.

Малі архітектурні форми — предмети садово-паркової композиції, які створюються людиною: скульптури, лавки, альтанки, сходи, гойдалки та ін.

Мікроландшафт — штучно створена композиція із зелених насаджень, органічно пов'язана з рельєфом та водоймами. Композицію озелених об'єктів можна розглядати як систему мікроландшафтів, що послідовно розкриваються.

Міксбордер — простими словами це квітковий бордюр, який складається з рослин різних відтінків і цвіте протягом усього сезону.

Модульний сад — варіант оформлення квітника або невеликої ділянки у парку, коли елементи повторюються через певні проміжки. Приклад модульного саду: квадрати-квітники із плитки по всій довжині садової доріжки.

Моносад — це сад одного виду рослин. До моносаду належать розарії, тюльпанарії, жоржинарії та ін.

Орденівка — спосіб влаштування газонів на укосах та насипах крутістю понад 30 градусів з метою їх зміцнення та покращення декоративних якостей.

Палисадник — невеликий обгороджений садок перед будинком.

Пандус — трохи нахилена площина, що замінює сходи. Пандуси почали вперше створювати у терасних парках XVII–XVIII століть.

Парапет — невисока стінка, що служить огорожею терас, набережних, сходів крутих схилів, доріг.

Партер — довга тераса правильної геометричної форми, яка облаштовується перед будинком та оформляється клумбами.

Патіо — внутрішній простір прибудинкової території приватного житлового будинку. Зазвичай патіо заховано від сторонніх очей, композиційно пов'язане з інтер'єрами будівель та включає різні архітектурні та декоративні об'єкти: фонтани, кам'яне мощення, басейн та ін.

Пергола — відкрита конструкція, своєрідний навіс з кучерявими рослинами. Складається із двох рядів дерев'яних або металевих колон, які підтримують горизонтальну конструкцію. Переваги перголи не тільки в естетичній привабливості, але і в тому, що вона утворює тінисту ділянку.

Поляна — вільна від деревинно-чагарникової рослинності ділянка ландшафту.

Рабатка — являє собою вузьку смугу з квітів у партерах, вздовж доріжок та алей довжиною від 1 м до 7–9 м. Ширина залежить від рослин і коливається від 0,5 до 2 м.

Розарій — частина парку, саду або окрема ділянка, призначена для посадки різних сортів троянд.

Рокарій — ділянка парку або саду, де рослини поєднуються з декоративним камінням.

Рулонний газон — дерновий, тобто верхній шар ґрунту з травою і переплетеним корінням. Рулонний газон вирощують на полях, потім верхній шар акуратно зрізають, скручують у рулони. У такому вигляді газон привозять на об'єкт, а потім розподіляють на ділянці.

Сад — штучно створена територія з плодовими деревами та чагарниками.

Силует — контурне обрис декоративних рослинних угруповань або окремих рослин на тлі неба або міської забудови, що сприймається з віддаленої відстані.

Солітер — одиночний екземпляр рослини, що розміщується на відкритій ділянці газону, що виділяється своєю фактурою, кроною і т.п.

Сонячний годинник — пристрій з рослин (квітів) для визначення часу за допомогою тіні від штиря, що падає на площину.

Ставок — штучна водойма для затримання та зберігання води, головним чином поверхневого стоку.

Струмок — водний пристрій, в якому використовується ефект динамічного стану води. Ширина струмка має бути невелика, від 0,3 м до 1,5 м.

Сукулент — рослини з потовщеними соковитими стеблами або листям. Часто у сукулентів незвичайна форма, тому їх застосовують як декоративні елементи при ландшафтному проектуванні.

Сходи — спеціальний пристрій для переходу з одного рівня майданчика на інший.

Тераса — горизонтальна або трохи нахилена площадка, що утворює уступ на схилі природного або штучного походження.

Тінистий сад — ділянка, в якій посаджені переважно тіньовитривалі та вологостійкі рослини.

Укіс — поверхня, що поєднує території, розташовані в різних висотних рівнях.

Фонтан — штучна водяна забудова, в якій використовується ефект динамічного стану води. Він складається з водозбірника та однієї чи багатьох трубок, з яких під тиском виривається вода, іноді прикрашається скульптурою, кольоровою ілюмінацією.

Практична частина

Створити колаж «Сад моєї мрії». Для розробки колажу слід перш за все зрозуміти свої бажання, хоббі, цінності, уявити образ власного ідеального відпочинку в саду із певним сценарієм дій (рис. 12).



Рис. 12. Приклади студентських робіт

Завдання для самостійної роботи

1. За темою «Сучасні тенденції в ландшафтному дизайні» переглянути рекомендовані відео. Законспектувати відеоматеріал:
<https://www.youtube.com/watch?v=HBBG-UFye-0>
<https://www.youtube.com/watch?v=IBZbjNUesHI&t=154s>
Правила оформлення конспекту: в вільній формі в зошиті, поруч з лекціями за наданими темами.
2. Підготовка до практичних занять: роздрукувати різні функціональні зони в саду за обраним дизайном для створення колажу.

Питання для обговорення та контролю

1. Які функціональні зони можуть бути представлені в саду?
2. Якими елементами представлена кожна функціональна зона саду?

Рекомендована література

1. Ілюстрований словник-довідник архітектурно-мистецьких і садово-паркових термінів. Т. 2. Ландшафтний дизайн / уклад.: О. Л. Моргун, А. О. Кадуріна, Ю. С. Назарчук. Одеса: Видавець С.Л. Назарчук, 2025. 220 с.
2. Кучерявий В. П. Історія ландшафтної архітектури: підручник. Львів : Новий Світ — 2000, 2018. 702 с.

СПИСОК РЕКОМЕНДОВАНОЇ ЛІТЕРАТУРИ

Основна

1. Campbell G. A. Short History of Gardens. Oxford University Press, 2017. 229 p.
2. Roux Jessica. Floriography: An Illustrated Guide to the Victorian Language of Flowers : ArtHuss, 2024. 224 p.
3. Vanessa Remington. Painting Paradise: The Art of the Garden. London: The Royal Collection Trust; Illustrated edition, 2015. 312 p.
4. Історія садово-паркового мистецтва: методичні вказівки до виконання практичних робіт для здобувачів вищої освіти першого (бакалаврського) рівня спеціальності 206 «Садово-паркове господарство» / укладачі О. Г. Олешко, К. В. Жихарева, Ю. В. Струтинська. Біла Церква, 2020. 54 с.
5. Кучерявий В. П. Історія ландшафтної архітектури: підручник. Львів : Новий Світ — 2000, 2018. 702 с.
6. Основи ландшафтного озеленення: метод. рек. до практичних занять для здобувачів 1-го (бакалаврського) рівня вищої освіти Біологічного факультету / Укл. А. О. Кадуріна, Ю. С. Назарчук. Одеса: Видавець С. Л. Назарчук, 2023. 35 с.
7. Панченко Т. Ф. Теоретичні основи ландшафтної архітектури: [конспект лекцій]. КНУБА. Київ, 2021. 132 с.
8. Топіарне мистецтво : навчальний посібник / Укл. В. С. Кучерявий. Львів : «Новий Світ-2000», 2026. 175 с.

Допоміжна

1. Batty Langley. New Principles of Gardening: Or, The Laying Out and Planting Parterres, Groves, Wildernesses, Labyrinths, Avenues, Parks &c. London: A. Bettesworth and J. Batley in Pater-Noster Row, J. Pemberton in Fleetstreet, T. Bowles in St. Paul's Church-Yard, J. Clarke under the Royal Exchange, and J. Bowles at Mercer's Hall in Cheapside, 1728. 398 p.
2. Mark O'Donnell, Raje Airey, Richard Crazel Illustrated Encyclopedia of Signs, Symbols & Dream Interpretation, Lorenz Books; Illustrated edition, 2022. 512 p.
3. Miranda Bruce-Mitford. Signs & Symbols. An Illustrated Guide to Their Origins and Meanings, Dorling Kindersley, 2019. 352 p.
4. Signs and Symbols. Their Design and Meaning / Adrian Frutiger: translated by Andrew Bluhm, 1928. 360 p.

5. Ілюстрований словник-довідник архітектурно-мистецьких і садово-паркових термінів. Т. 1. Теорія та історія архітектури: 2-е вид., доп. і перероб. / уклад.: А. О. Кадуріна, О. Л. Моргун. Одеса: Видавець С. Л. Назарчук, 2025. 136 с.
6. Ілюстрований словник-довідник архітектурно-мистецьких і садово-паркових термінів. Т. 2. Ландшафтний дизайн / уклад.: О. Л. Моргун, А. О. Кадуріна, Ю. С. Назарчук. Одеса: Видавець С. Л. Назарчук, 2025. 220 с.
7. Панченко Т. Ф., Сторожук С. С. Культурологічні аспекти туристично-рекреаційного середовища: [конспект лекцій]. ОДАБА. Одеса, 2022. 111 с.

Інформаційні ресурси

1. Бібліотечно-інформаційний ресурс (книжковий фонд, періодика, фонди на електронних носіях тощо) наукової бібліотеки ОНУ імені І. І. Мечникова. Режим доступу: <http://lib.onu.edu.ua/>
2. Бібліотечно-інформаційний ресурс (книжковий фонд, періодика, фонди на електронних носіях тощо) Національної бібліотеки України ім. В. І. Вернадського. Режим доступу: <http://nbuv.gov.ua/>

Навчальне видання

ОСНОВИ ЛАНДШАФТНОГО ОЗЕЛЕНЕННЯ

МЕТОДИЧНІ РЕКОМЕНДАЦІЇ

до практичних та самостійних робіт для здобувачів спеціальності
«Садово-паркове господарство» першого (бакалаврського) рівня

Укладачі:

Кадуріна Антоніна Олегівна

Назарчук Юлія Сергіївна

Оригінал макет виготовлено в авторській редакції
Шрифт Times New Roman

Підписано до друку 28.05.2026. Формат 60x90/16
Обсяг 3,02 ум. друк. арк. Наклад 100 пр.
Зам. №26022

Видавець і виготовлювач С. Л. Назарчук
Свідоцтво суб'єкта видавничої справи
ДК № 7024 від 23.12.2019
65009, Одеса, Фонтанська дорога, 10
Тел.: +38 050 905 23 77
E-mail: selen_odessa@ukr.net