

ОДЕСЬКИЙ НАЦІОНАЛЬНИЙ УНІВЕРСИТЕТ ІМЕНІ І. І. МЕЧНИКОВА

Факультет психології та соціальної роботи

Кафедра загальної психології та психологічного консультування

Кваліфікаційна робота

на здобуття ступеня вищої освіти « магістр »

«Особливості сенсожиттєвих орієнтацій людей з різними літературними уподобаннями»

«Features of sense-life orientations of people with different literary preferences»

Виконала: здобувачка заочної форми навчання

Спеціальності __ 053 "Психологія" _____

Освітня програма __ Психологія/Соціологія__

Ставнича Олена Валентинівна

Керівник к.психол.н., доцент кафедри загальної психології та психологічного

консультування_ Мартинюк Ю.О.

Рецензент к.психол.н., доцент кафедри загальної та диференціальної психології Ульянова Т.Ю

Рекомендовано до захисту:
Протокол засідання кафедри
Загальної психології та
психологічного консультування
№ 4 від 29.11. 2023 р.
Завідувач(ка) кафедри

_____ Кіреєва З.О.
(підпис) (прізвище,ім'я)

Захищено на засіданні ЕК № _____
протокол № __ від ____ . ____ .20 __ р.

Оцінка _____ / _____ / _____

(за національною шкалою/шкалою ECTS/ бали)

Голова ЕК

_____ Родіна Н.В.
(підпис) (прізвище, ім'я)

Одеса 2023

ЗМІСТ

ВСТУП		3
РОЗДІЛ 1. ТЕОРЕТИЧНИЙ АНАЛІЗ ОСОБЛИВОСТЕЙ СЕНСОЖИТТЕВИХ ОРІЄНТАЦІЙ ЛЮДЕЙ З РІЗНИМИ ЛІТЕРАТУРНИМИ УПОДОБАННЯМИ.....		6
1.1.	Теоретичні підходи та погляди на проблему сенсожиттєвих орієнтацій особистості.....	6
1.2.	Структура сенсожиттєвих орієнтацій особистості в психологічній науці.....	10
1.3.	Літературні уподобання особистості.....	17
	Висновки до першого розділу.....	21
РОЗДІЛ 2. ОРГАНІЗАЦІЯ І МЕТОДИ ДОСЛІДЖЕННЯ ОСОБЛИВОСТЕЙ СЕНСОЖИТТЕВИХ ОРІЄНТАЦІЙ ЛЮДЕЙ З РІЗНИМИ ЛІТЕРАТУРНИМИ УПОДОБАННЯМИ.....		23
2.1.	Організація дослідження.....	23
2.2.	Методи проведення дослідження.....	24
	Висновки до другого розділу.....	31
РОЗДІЛ 3. ЕМПЕРИЧНЕ ДОСЛІДЖЕННЯ ОСОБЛИВОСТЕЙ СЕНСОЖИТТЄВИХ ОРІЄНТАЦІЙ ЛЮДЕЙ З РІЗНИМИ ЛІТЕРАТУРНИМИ УПОДОБАННЯМИ.		33
3.1.	Дослідження літературних уподобань.....	33
3.2.	Дослідження сенсожиттєвих орієнтацій.....	43
3.3.	Кореляційний аналіз особливостей сенсожиттєвих орієнтацій людей з різними літературними уподобаннями.....	63
	Висновки до третього розділу.....	71
ВИСНОВКИ.....		74
СПИСОК ВИКОРИСТАНОЇ ЛІТЕРАТУРИ.....		77

ВСТУП

Актуальність дослідження. У сучасних умовах, коли реальна дійсність ставить людину перед необхідністю вибору, формування сенсожиттєвих орієнтацій є значущим для подальшого життєвого шляху особистості, оскільки сенсожиттєві орієнтації визначаються як результат усвідомлення особистістю власного життя. Відсутність сенсожиттєвих орієнтацій призводить до небажання докласти значних зусиль для ухвалення певного рішення, що може спричинити дискомфорт та можливо серйозні страждання, що зумовлює необхідність дослідження особливостей сенсожиттєвих орієнтацій особистості.

Водночас одним із ключових показників успішного національного розвитку, конкурентоспроможності держави на світовому ринку є рівень культури та освіти кожної особистості, тому виявлення її літературних уподобань надає можливість виховувати культуру читання, скеровувати відповідні погляди читачів на українську літературу. Актуальність дослідження літературних уподобань особистості також обумовлює той факт, що читання завжди було чудовим способом схватись від реальності та поринути у вигадані світи, допомагало зберегти здатність відчувати і співчувати, лікувало, давало надію, силу і опору, що так необхідні українцям під час війни.

Дослідженню проблеми сенсожиттєвих орієнтацій особистості присвячено роботи представників гуманістичної психології – А.Маслоу, Р.Мея, Р.Роджерс, Г.Олпорт, В.Франкл, в рамках психоаналітичної концепції сенсожиттєві орієнтації розглядали З.Фрейд, К.Г.Юнг, А.Адлер, К.Хорні. Структурні компоненти сенсожиттєвих орієнтацій розглядали Р.Рокіч, Ш.Шварц, С.Маді. У вітчизняній психологічній літературі дослідженню сенсожиттєвих орієнтацій присвячені роботи (О.Бондоренко, Г.Костюк, Т.Титаренко, В.Татенко, В.Даниленко, А.Репецька тощо).

Проблеми читання були розглянуті у працях вітчизняних зарубіжних вчених: О.Бортнюк (популяризація читання серед молоді) (, В.Бородіної

(теоретичні, технологічні та організаційні засади читацького розвитку особистості), Т.Булах (популяризація та підтримка читання), Т.Вилегжаніної (проблеми просування читання в сучасному інформаційному суспільстві; криза читання), О. Гавелі (читацькі інтереси студентської молоді), О. Циганок (розвиток інтересу до книги та читання). Також питання літературних уподобань розглядалось у психології читання в роботах (Р.Андерсон, І.Кевін, С.М.Клевченя, В.В.Клименко, Є.П.Крупник, К.Макклерей, О.І.Никифорова, В.Н.Олешкевич, Р.Л.Солсо, Дж.Хендерсон, Т.Д.Щербан тощо)

Мета дослідження: теоретично обґрунтувати та емпірично особливості сенсожиттєвих орієнтацій людей з різними літературними уподобаннями.

Завдання дослідження:

1. Розглянути сутність поняття «сенсожиттєві орієнтації» та «літературні уподобання» у психологічній науці.
2. Дослідити особливості літературних уподобань особистості та структурних компонентів сенсожиттєвих орієнтацій.
3. Встановити особливості сенсожиттєвих орієнтацій людей з різними літературними уподобаннями.

Об'єкт дослідження: сенсожиттєві орієнтації.

Предмет дослідження: особливості сенсожиттєвих орієнтацій людей з різними літературними уподобаннями.

Методи дослідження: теоретичні: аналіз науково-психологічної літератури, синтез, узагальнення та систематизація, порівняння; емпіричні: проєктивну методику «Книжкова полиця», методику СЖО, методику «Орієнтирочна анкета» Баса, методику С.Мадді та методику Ш.Шварца; математико-статистичні: описова статистика, кореляційний аналіз.

База проведення емпіричного дослідження: дослідницька робота проводилась в соц-сетях з виробленням гугл-форм. Вибірку склали респонденти різних професій, напрямків навчання віком від 17 до 35 років.

Практична значущість дослідження. Отримані дані можуть бути використані для розробки нових, більш лаконічних методик дослідження літературних уподобань особистості. Також, наведені результати дослідження можуть бути корисні для розробки тренінгів, методів корекції проблем з цілепокладанням, професійними орієнтаціями та спрямованістю особистості. Основні матеріали дослідження обговорювались на науково-практичному круглому столі для аспірантів, співробітників, студентів "Дослідження впливу соціальних мереж на сенсожиттєві орієнтири особистості" у грудні у 2023.

Структура роботи: робота складається зі вступу, трьох розділів, таблиць - 8, графіків - 23, висновків, списку використаної літератури та додатків. Загальний об'єм роботи - 80 сторінок, з них основної роботи 73 сторінки. Список використаної літератури складає 70 джерел.

РОЗДІЛ 1. ТЕОРЕТИЧНИЙ АНАЛІЗ ОСОБЛИВОСТЕЙ СЕНСОЖИТТЕВИХ ОРІЄНТАЦІЙ ЛЮДЕЙ З РІЗНИМИ ЛІТЕРАТУРНИМИ УПОДОБАННЯМИ

1.1. Теоретичні підходи та погляди на проблему сенсожиттєвих орієнтацій особистості.

Проблема смисложиттєвих орієнтацій завжди була однією з центральних проблем у психологічній науці. Ця проблематика зачіпає тему пошуку кінцевої мети, призначення людини, а також відіграє найважливішу роль у становленні світогляду особистості. Перші трактування цього поняття зводяться до того, що в основі смисложиттєвих орієнтацій лежить пошук смислу життя, який спрямований на відкриття онтологічних засад власного буття, його сутності та змісту. Розроблення поняття смисложиттєвих орієнтацій у гуманістичних напрямках психологічної науки пов'язане з іменами таких науковців, як Г. Спенсер, І. Кант, М. Вебер, Ж.П. Сартр, М. Гайдеггер, К. Ясперс та ін.

Смисложиттєві орієнтації - це феномен, що складається із сукупності та взаємодії особистісних властивостей, які визначають основу його поетапного формування та зміни впродовж усього життя людини, спираючись на попередній розвиток особистості.

На думку представників психоаналітичної концепції, смисложиттєві орієнтації - це початкове інтегральне психічне утворення, яке зумовлює зміст і спрямованість усієї життєдіяльності особистості. Смисложиттєві орієнтації унікальні й неповторні для кожної людини [3,55].

У рамках психоаналітичної концепції, З. Фрейд, розглядаючи смисложиттєві орієнтації, дійшов висновку про те, що вони разом з усіма цілями людини визначаються програмою принципу насолоди. З. Фрейд вважав, що потрібно розглядати не смисложиттєві орієнтації як такі, а те, чого людина прагне досягти. На думку вченого, кожна людина може йти до істинного "щастя" або бажаного найрізноманітнішими шляхами: необмежене задоволення абсолютно всіх потреб, ухилення від незадоволення, свідоме

ухиляння від людей (самотність), підпорядкування собі природи за допомогою науки і техніки [4,64].

У своїй теорії К. Хорні проблему смисложиттєвих орієнтацій приписує невротичній особистості, яка, будуючи грандіозні плани, прагне слави й абсолютної досконалості [43].

Зі свого боку А. Адлер трактував поняття смисложиттєві орієнтації з позиції прагнення людини до здійснення своїх несвідомих життєвих цілей, до конкретної мети майбутнього. У зв'язку з цим у людини виробляється свій власний "стиль життя", унікальний спосіб досягнення своїх цілей і пристосування до навколишньої дійсності [56,57].

К. Юнг вважав, що прагнення людини до пошуку і реалізації смисложиттєвих орієнтацій дано їй від природи. Усі ці процеси відбуваються на етапі індивідуалізації, набуття "самості". Це єдиний для всіх людей архетип, який має ставати центром особистості [36].

К. Левіна, розглядаючи смисложиттєві орієнтації, вказував, що важливим є прийняття того факту, що всі речі навколо нас мають певне емоційне забарвлення і спонукають нас до здійснення якихось дій по відношенню до себе. На основі цього К. Левін ввів поняття про вимогливий характер речей, який може варіюватися за інтенсивністю і за знаком (притягальний/відразливий). Сила вимогливості того чи іншого об'єкта не завжди постійна, вона значною мірою залежить від внутрішньої та зовнішньої ситуації, в якій опиняється людина. Джерелом цього вимогливого характеру всіх речей виступають потреби людини [61,66].

В. Франкл вважав, що прагнення людини до пошуку та реалізації смисложиттєвих орієнтацій - це вроджена мотиваційна спрямованість людини, яка є найважливішим джерелом дій і розвитку особистості. Науковець наголошував на унікальному характері смисложиттєвих орієнтацій абсолютно в кожного, оскільки смисложиттєві орієнтації неможливо обрати, їх можна лише сформувати за допомогою реалізації себе в діяльності. В. Франкл виокремлює три шляхи або три типи цінностей, на

основі яких відбувається формування смисложиттєвих орієнтацій: цінності творчості (реалізація себе через творчість, перетворення світу); цінності переживання (відчуття за допомогою почуттів краси природи, мистецтва); цінності відношення (думка людини щодо своєї важкої ситуації, якщо вона не може її змінити, подолання себе) [62,63].

З позиції діяльнісного підходу, смисложиттєві орієнтації характеризуються як переживання особистістю свого мотиваційно-напруженого ставлення до світу, створеного вольовим завданням, на якому зосереджена особистість. Смисложиттєві орієнтації відіграють роль джерела активності, наряду психічної активності.

Деякі представники цього підходу смисложиттєві орієнтації розглядали як відношення між мотивом діяльності та метою діяльності. При цьому смисл результату для особистості може не збігатися з його суспільною значущістю.

Згідно з діяльнісним підходом, однією з найважливіших характеристик смисложиттєвих орієнтацій вважається нестійкість, оскільки зміни смислу зумовлюються змінами діяльності суб'єкта. Отже, діяльність є проміжною ланкою між відносинами суб'єкта та умовами його існування [39].

Б. С. Братус під смисложиттєвими орієнтаціями розумів специфічну базову одиницю особистості, властивостями якої є: похідність від реального буття суб'єкта, об'єктивна позиція в суспільстві, предметність, незалежність від усвідомлення і некодифікованість у системі значень. До структури смисложиттєвих орієнтацій учений включив смислотворчі мотиви, особистісні смисли та смислові установки [5,40].

Згідно з особистісним підходом, смисложиттєві орієнтації розглядали як смислову сферу особистості, що визначає ланцюг відношень меншого до більшого (відношення дії до мотиву, мотиву до ширшого смислоутворювального мотиву і т.п.), сюди ж належать цінності людини.

А. Маслоу зазначав, що задоволення базових потреб саме по собі не є частиною смисложиттєвої орієнтації особистості. Учений вважав, що після

задоволення фізіологічних потреб, потреб у безпеці, любові та повазі неминуче загострюється потреба в самоактуалізації. Навіть якщо всі ці потреби задоволені, часто очікується, що незабаром знову виникнуть занепокоєння і незадоволеність, якщо людина не займається тим, для чого вона створена [41,68].

На думку К. Роджерса, смисложиттєві орієнтації - це процес реалізації людиною впродовж усього життя свого потенціалу з метою стати повноцінно функціонуючою особистістю. При цьому вчений вважав, що жодна людина не стає самоактуалізованою настільки, щоб відкинути всі мотиви. У неї завжди залишаються таланти для розвитку, навички для вдосконалення, більш дієві та приємні способи для задоволення біологічних потреб. Проте можна говорити про людей, які досягли більшої самоактуалізації, ніж інші; вони найдалі за інших просунулися до такого функціонування, яке можна назвати більш повноцінним, творчим і самостійним, а отже мають більш сформовані смисложиттєві орієнтації [49,60].

Т.М. Сахарова під час дослідження смисложиттєвих орієнтацій виокремлювала їхній позитивний вплив на життя людини та становлення її особистості [48].

Смисложиттєві орієнтації розглядають як здатність до подолання важких життєвих ситуацій, що суттєво впливає на рівень задоволеності життям.

На думку М. Аргайла, смисложиттєві орієнтації необхідно розглядати через взаємозв'язок між цінностями особистості, її ставленням до світу та успішністю подолання труднощів [6].

В. Е. Чудновський зазначав, що феномен смисложиттєвих орієнтацій не є позитивним явищем, тому що вплив специфічного середовища визначає засвоєння негативних (злочинних) вчинків, ідей, почуттів, які складаються в негативні смисложиттєві орієнтації особистості [7].

На думку вченого, формування смисложиттєвих орієнтацій зумовлюють вікові та середовищні чинники, тому можна виокремити низку провідних аспектів, що характеризують їх як феномен [19]:

1. Смисложиттєвим орієнтаціям властиве поетапне "дозрівання";
2. Формування і зміна смисложиттєвих орієнтацій відбувається все життя людини;
3. Виникнення тих чи інших смисложиттєвих орієнтацій особистості визначено попереднім розвитком особистості, що й визначає її життєвий шлях;
4. Існує сукупність особистісних властивостей і їхня взаємодія, що визначають основу формування і розвитку смисложиттєвих орієнтацій" [33].

Л. Р. Мадорська вважає, що смисложиттєві орієнтації це центральне психологічне новоутворення, тобто своєрідне почуття зрілості, суб'єктивне переживання ставлення до самого себе [34].

Смисложиттєві орієнтації особистості являють собою динамічну ієрархічну систему, що поєднує в собі не тільки малі смисли, а й великий, головний смисл життя, ядро, що конкретизується й утілюється в життєвих ситуаціях або допомагає оцінити прожитий відрізок.

Таким чином, смисложиттєві орієнтації - це найважливіше джерело дій і розвитку особистості, специфічна базова одиниця особистості, мотиваційна спрямованість людини, яка складається із сукупності та взаємодії особистісних властивостей, що визначають підґрунтя прагнень людини до здійснення своїх життєвих цілей, що проявляється у здатності до подолання складних життєвих ситуацій та має суттєвий вплив на рівень задоволеності життям.

1.2. Структура сенсожиттєвих орієнтацій особистості в психологічній науці.

Індивідуальна система смисложиттєвих орієнтацій чутливо реагує на соціально-економічні та духовні зміни в суспільстві, що виявляється у змінах у структурі домінантних цінностей, в ієрархії цінностей, у спрямованості особистості. Своєю чергою, смисложиттєві орієнтації людини розглядаються в психології як результат усвідомлення цінностей, цілей і сенсу власного життя.

У психології виокремлюють в основі смисложиттєвих орієнтацій особистості смислові механізми та смислові регуляції, які мають такі шість характеристик:

Перший конструкт - це схильність людини взагалі орієнтуватися на сенс своїх дій, а не на їхню причину. Люди з вираженою телеологічною орієнтацією характеризуються домінуванням смислової регуляції над усіма іншими регуляторними системами, незалежністю від ситуації та соціального тиску.

Другим конструктом є загальний рівень осмисленості життя, як енергетична характеристика смисложиттєвих орієнтацій, кількісна міра ступеня і стійкості спрямованості життєдіяльності суб'єкта на якийсь смисл [44,51].

Третій конструкт - співвідношення особистісних цінностей і потреб як джерел утворення смислу: за домінантною ціннісною регуляцією більшою мірою відбувається підпорядкування поведінки певним принципам, що належать соціальній групі, тож для такої особистості буде більш значущою соціальна ідентичність. Отже, особистості з домінантною потребою регуляцією більшою мірою підпорядковуватимуть поведінку своїм бажанням, мало орієнтуватимуться на тих, хто їх оточує, та мало зважатимуть на наслідки своїх вчинків.

До четвертої характеристики належить структурна організація смислових систем: широта зв'язків зі світом, ступінь їхньої ієрархізованості та структурний профіль особистості.

П'ятим конструктом є ступінь усвідомленості смислової регуляції: ступінь виокремлення себе як особистості з потоку свого життя, або навпаки ступінь злиття свого "Я" з об'єктивним життєвим процесом [53,54].

Шостий конструкт характеризується як часова локалізація провідних смислових орієнтирів: наявність або відсутність у житті цілей у майбутньому, сприйняття процесу свого життя як цікавого, емоційно насиченого і наповненого смислом чи ні, а також оцінкою пройденого відрізка життя.

У зв'язку з цим В. Е. Чудновський виокремлював дві ознаки адекватності смисложиттєвої орієнтації [52]:

1. Реалістичність - відповідність смисложиттєвих орієнтацій, з одного боку, наявним, об'єктивним умовам, необхідним для їх реалізації, з іншого - індивідуальним можливостям людини;

2. Конструктивність - ступінь його позитивного (або негативного) впливу на процес становлення особистості та успішність діяльності людини.

У психологічній науці в структурі смисложиттєвих орієнтацій виокремлюють цінності, а як цілісну систему свідомих і вибіркових зв'язків, які визначають її орієнтацію в житті. Отже, ціннісна орієнтація - це надання суб'єктом переваги одних цінностей, здатних задовольнити його потребу, іншим цінностям. Ціннісна орієнтація, яку розглядають як надання переваги одним цілям або засобам перед іншими, може виявлятися таким чином: по-перше, у вигляді оцінок суб'єктів; по-друге, у вигляді припущень; по-третє, у фактичних діях людей [1,43].

Ціннісні орієнтації являють собою вираження основних життєвих принципів людини, світоглядну і моральну спрямованість її інтересів, вчинків, намірів, способів побудови міжособистісних стосунків.

Ціннісні орієнтації, будучи одним із центральних особистісних новоутворень, виражають свідоме ставлення людини до соціальної дійсності та в цій своїй якості визначають широку мотивацію її поведінки і справляють істотний вплив на всі аспекти її дійсності.

Ціннісні орієнтації - це передусім уподобання або відкидання певних смислів як життєорганізуючих начал і (не) готовність поводитися відповідно до них. Ціннісні орієнтації, відтак, задають загальну спрямованість інтересам і прагненням особистості; ієрархію індивідуальних преференцій і взірців; цільову і мотиваційну програми; рівень домагань і престижних уподобань; уявлення про належне і механізми селекції за критеріями значущості; міру готовності та рішучості (через вольові компоненти) через реалізацію власного "проєкту" життя" [20,45].

Система ціннісних орієнтацій являє собою особливості ставлень до себе, до людей, з якими особистість взаємодіє, до навколишнього світу, становить основу світогляду, життєвої концепції та стилю життя кожної особистості.

Ціннісні орієнтації - це спосіб диференціації об'єктів дійсності за їхньою позитивною або негативною значущістю [26].

У психології розмежовують ціннісні орієнтації або цінності за рахунок трьох типів потреб: абсолютних, первинних, вихідних потреб, уроджено притаманних людині, які поділяються на біогенні (вітальні, органічні, природні), зумовлені природою людини як біологічної істоти, та соціогенні, які виникли внаслідок соціально-культурної еволюції людства; вторинних, інструментальних потреб, які виникають під час задоволення абсолютних потреб у разі браку відповідних засобів; спонтанних, суб'єктивних, які трапляються у процесі реалізації цінностей, а саме: спонтанних, суб'єктивних.

Своєю чергою, М. Рокич, вивчаючи ціннісні орієнтації, запропонував ранжований список цінностей. Учений розрізняв два класи цінностей: термінальні - переконання в тому, що кінцева мета індивідуального існування варта того, щоб до неї прагнути; інструментальні - переконання в тому, що якийсь спосіб дій або властивість особистості є кращим у будь-якій ситуації. Цей поділ відповідає традиційному поділу на цінності-цілі та цінності-засоби [15,21].

У своєму індивідуальному підході Ш. Шварц виходив із того, що основні людські цінності, які мають бути в усіх культурах, відображають універсальні людські потреби (біологічні потреби, потреби узгодженої соціальної взаємодії та вимоги групового життя) як усвідомлені цілі. Грунтуючись на цінностях, виокремлених попередніми дослідниками, віднайдених у релігійних і філософських працях у різних культурах, учений згрупував цінності в десять різних блоків цінностей або типів мотивації людини. Вони, на думку Ш. Шварца, визначають спрямованість як конкретних дій індивіда, так і всієї його життєвої активності [47].

З огляду на вище зазначене, особливого значення набуває зв'язок ціннісних орієнтацій зі спрямованістю особистості як структурного компонента смисложиттєвих орієнтацій [8].

Спрямованість особистості виражає одну з найсуттєвіших її характеристик, що визначає соціальну і моральну цінність особистості.

Змістовний бік спрямованості особистості становить її ставлення до навколишнього світу, до інших людей, до себе самої, основа світогляду і ядро мотивації життєдіяльності, основа життєвої концепції та "філософії життя".

Зміст спрямованості - домінантні, соціально зумовлені ставлення особистості до навколишньої дійсності. Саме через спрямованість особистості її ціннісні орієнтації знаходять своє реальне вираження в активній діяльності людини, тобто мають стати сталими мотивами діяльності та перетворитися на переконання [11,24].

Спрямованість - система стійких мотивів, домінантних потреб, інтересів, нахилів, переконань, ідеалів, світогляду, які визначають поведінку особистості в мінливих зовнішніх умовах.

Так, у концептуальній моделі С. Маді спрямованість пов'язана з переживанням людиною своїх дій і подій життєдіяльності, як цікавих і радісних (залученість), як результатів особистісного вибору та ініціативи (контроль) і як важливого стимулу до засвоєння нового (прийняття ризику).

У дослідженнях ученого було виявлено, що вираженість певної спрямованості загалом та окремих її компонентів впливає на вибір копінг-стратегій, визначає активність у стресогенних ситуаціях. Інакше кажучи, спрямованість, будучи інтегративною характеристикою особистості, виступає потенціалом самовизначення, реалізації, оволодіння, тобто особистісним потенціалом успішної саморегуляції. У роботах С. Мадді розкриваються п'ять механізмів в основі спрямованості, що сприяють успішній саморегуляції: зміна суб'єктивної оцінки ситуації, створення мотивації до трансформаційного оволодіння, посилення імунної реакції, пошук соціальної підтримки, практики здорового способу життя [25,67].

Спрямованість справляє організувальний вплив на компоненти структури особистості, на психічні стани та пізнавальні, емоційні, вольові психічні процеси.

Під терміном "спрямованість особистості" розуміють світогляд, інтереси, переконання та бажання людини, що формуються за допомогою виховання та моральності суспільства і відіграє головну роль у самореалізації та досягненні цілей [27,46].

Фахівці виділяють кілька ключових видів спрямованості, які охоплюють основні сфери життя людини [12,16]:

Особиста спрямованість: вибудовується на мотивах особистого благополуччя, прагнення до перемоги, першості, як результат - концентрація на собі, спроби нав'язувати свою волю іншим, тенденція робити поспішні й невинуваті висновки про інших.

Спрямованість на взаємні дії: вчинки визначаються потребою у спілкуванні, прагненням підтримувати добрі стосунки з людьми, як результат уникнення прямого розв'язання проблем, поступки тискові групи, відмова від висловлення ідей і відсутність прагнень керувати.

Делова спрямованість: захопленість процесом діяльності, прагнення до пізнання, оволодіння новими навичками, як результат - допомога іншим

сформулювати ідею, підтримання групи, легке викладення своїх думок, якщо того потребує розв'язання задачі, зайняття позиції керівника [30].

Емоційна спрямованість особистості виражається в спрямованості на почуття і переживання, що відповідає потребі в славі, і потребі в допомозі іншим, і інтересу до боротьби та першості.

Соціальна спрямованість особистості: схильність до служіння суспільству, розвитку науки, прагнення максимально реалізувати себе, оскільки це принесе користь країні.

Б. Басс зазначав, що спрямованість дає змогу виявити, чого людина справді прагне, що для неї є найважливішим, найціннішим, що за потреби дає змогу, за необхідності, підкоригувати свою поведінку. Учений виокремлював такі спрямованості [29,31] :

1. Спрямованість на себе (Я) - орієнтація на пряму винагороду безвідносно до змісту роботи, схильність до суперництва.

2. Спрямованість на спілкування (О) - прагнення за будь-яких умов підтримувати стосунки з людьми, орієнтація на спільну діяльність.

3. Спрямованість на справу (Д) - зацікавленість у розв'язанні ділових проблем, виконання роботи якнайкраще, орієнтація на ділове співробітництво, здатність обстоювати в інтересах справи власну думку, яка є корисною для досягнення спільної мети.

Таким чином, смисложиттєві орієнтації людини розглядаються в психології як результат усвідомлення цінностей, що відображають універсальні людські потреби, як усвідомлені цілі, а також через наявність або відсутність у житті цілей у майбутньому, сприйняття процесу свого життя як цікавого, емоційно насиченого та сповненого смислом, або ні, а також оцінкою пройденого відрізка життя; спрямованості на себе, спілкування або справу, що пов'язана з переживанням людиною своїх дій та подій життєдіяльності, через залученість, як різницю в життєдіяльності.

1.3. Літературні уподобання особистості

Вподобання в кожного різні, тому вибір твору залежить від інтересів і життєвих цінностей людини. Твори є невід'ємною частиною життя людини, оскільки, захоплюючись читанням, людина покращує власну грамотність, розширює словниковий запас і збагачує свою мову, вирішує певні питання та терапедується. Саме тому, низка дослідників вважає, що надання переваги певному літературному жанру сприяє тому, що людина може відірватися від комп'ютерів, переключитися, тобто читання готує до прочитання класичних зразків. Так, Г. М. Сивокінь пояснює причини прояву тих чи інших літературних уподобань з погляду того, що певний літературний жанр несе комплекс конкретних соціокультурних цінностей, які відповідають рівню потреб і смаку конкретного читача. Водночас у читача виникає відчуття комфорту внаслідок упевненості в задоволенні очікувань [37].

Згідно з теорією смислової диспозиції літературні уподобання розглядають у ставленні до творів художньої літератури з погляду можливості задоволення певних потреб як окремий випадок смислових диспозицій, що включені в загальну смислову регулятивну систему особистості.

Літературні уподобання - це стійке загальне ставлення особистості до художньої літератури з точки зору реалізації певного смислу.

Розглянемо п'ять жанроутворювальних ознак, які безпосередньо впливають на літературні уподобання людей [35,58]:

1. Створення певного реального світу, можливо нового або несхожого на звичайний. Нова реальність дає змогу читачеві забути на певний час про звичні речі та проблеми, зануритися у світ, сповнений унікальними предметами та реаліями. Реальний світ і реальна людина, навпаки, пов'язані з буденністю та певними реальними почуттями, думками людини.

2. У центрі оповіді перебуває персонаж, який викликає симпатію в читача.

3. Головний герой, з яким асоціює себе читач.

4. Установка на цікавий сюжет.

О.І. Даниленко вказував, що літературні уподобання можна розглядати з точки зору сформованості певного читацького досвіду. Проведені дослідження вченого засвідчили, що існують такі типи літературних уподобань: соціалізувальні, культурно-пізнавальні, естетичні, емоційно-емпатичні, філософсько-світоглядні, екзистенційні, оптимізувальні, розважальні та ескапічні [9,59].

Соціалізувальні літературні вподобання являють собою звернення читача до творів художньої літератури з метою долучення до соціальних норм, самоосвіти, підвищення культурного рівня, а також з метою зміцнення свого престижу як у власних очах, так і в очах оточуючих. Як зазначає К. Льюїс, знання популярних літературних творів серед школярів слугує свого роду субкультурним капіталом, використання якого, в окремих випадках, сприяє підвищенню статусу [13,65].

В основі культурно-пізнавальних літературних уподобань лежить задоволення читачем інтересу до конкретних проблем історії та культури. У цьому разі читач не ставить перед собою загальної мети підвищення культурного рівня, його цікавить конкретна інформація в конкретній галузі, або йому хочеться приміряти на себе образ іншої людини.

Естетичні літературні уподобання вказують на той факт, що художній текст уже за своєю структурою має безпосередній емоційний і психологічний вплив. Розглядаючи літературний твір з естетичного погляду, читач акцентує свою увагу на стилі та мові оповіді, на виразних засобах художнього тексту. У даному випадку, важливим виявляється не те, що повідомляється, а те, як повідомляється [42].

Основу емоційно-емпатичних літературних уподобань становить потреба в переживанні власних емоцій і співпереживанні іншим (героям і автору творів). Слід зазначити, що бажання співпереживати для читача

особливо актуальне в тих випадках, коли він відчуває певну психологічну спорідненість із героями твору.

Філософсько-світоглядні літературні уподобання несуть у собі певний ціннісно-виховний компонент. Процес формування тих чи інших світоглядних ідей за посередництвом художнього твору безпосередньо залежить від ставлення читача до автора. Характер цього ставлення має свою специфіку: читач ставиться до автора насамперед не як до особи, не як до іншої людини, не як до героя, не як до визначеності буття, а як до принципу, якого треба дотримуватися [10,70].

Екзистенціальні літературні уподобання пов'язані з конкретним пошуком і зміцненням власних життєвих орієнтирів.

В основі оптимізаційних літературних уподобань лежить потреба особистості в поліпшенні внутрішнього стану, створенні гарного настрою, відпочинку. Акцент робиться на певній рівновазі, яку необхідно відновити.

Розважальні літературні уподобання включають у себе потребу в стимуляції. Читачем рухає бажання зайняти час, розважитися для різноманітності, цікаво провести час, отримати задоволення від сюжету тощо.

Ескапічні літературні вподобання формуються на основі потреби у відокремленні, абстрагуванні від зовнішнього світу, бажання втекти від проблем, зануритися у світ пригод, так не схожий на наш, повернутися в дитинство, відволіктися від життєвих проблем тощо [69].

В. Іванушкін, розглядаючи літературні вподобання, вказував на те, що що більше автор літературного твору і читач схожі за своїми психологічними якостями, то сильнішим буде вплив твору на читача [18].

М. Вай розглядав зв'язок жанрових уподобань та особливостей сприйняття роману з типологічними властивостями читачів (екстраверсія/інтроверсія) [14].

В. П. Бел розробив власну типологію художніх текстів, критерієм для якої слугував певний емоційний відтінок ("красиві" тексти, "сумні", "світлі"

та ін.), і співставив уподобання того чи іншого типу тексту з акцентуаціями особистості [23].

Згідно з думкою В. Теремка, літературні вподобання являють собою фіксовану в соціальному досвіді схильність сприймати й оцінювати умови діяльності, а також діяти в цих умовах певним чином". Науковець виокремлював такі рівні літературних уподобань: елементарні фіксовані настанови, що сформувалися на основі базових потреб (найнижчий рівень); соціальні фіксовані настанови; базові соціальні настанови (загальна спрямованість особистості в певній соціальній сфері); система ціннісних орієнтацій (вищий рівень) [22].

М. Зубрицька відокремлює наступні тенденції в формуванні певних літературних уподобань [17]:

- переважає перевага низькосортної, легковажної бульварної літератури;
- твори класиків, серйозних письменників-сучасників читаються лише як обов'язкові, у зв'язку зі шкільною або інститутською програмою;
- великий вплив на вибір літератури чинить реклама і пропаганда засобами масової інформації, насамперед телебаченням;
- важливу роль відіграє інтернет;
- важливу роль у формуванні літературних вподобань відіграє прихильність груповим інтересам і стереотипам, коли літературні уподобання диктуються модою [32].

Проте, проведені дослідження в психології серед українського суспільства показали, що українці надають перевагу художній літературі. Найбільш читаючою виявилась вікова група респондентів 45-60 років. За рівнем освіти лідирують респонденти з середньою спеціальною. 81,7% опитаних зазначили, що з початком повномасштабного російського вторгнення читають книги так само активно, як і у довоєнний час. Незважаючи на війну, респонденти продовжують регулярно відвідувати бібліотеки. Періодичність відвідування коливається від одного разу на тиждень до одного разу на місяць. 94% респондентів надають перевагу

друкованим книгам. На вибір книги опитаними впливають, здебільшого, бібліотекарі та знайомі 80,8% респондентів читають українською мовою. Слід відзначити тенденцію до активізації читання історично-патріотичних та краєзнавчих видань. Є попит на сучасну українську прозу. Популярні жанри – любовні та соціально-побутові романи, фантастика та детективи. Книги про війну читають не досить активно [38,50].

Водночас, проведені соціологічні дослідження показали, що в умовах війни українці активно відвідують бібліотеки. Для більшості з них книги та читання є антистресом, що відволікає, зберігає психічне здоров'я. Особистості отримують позитивні емоції під час читання улюблених книг та вважають необхідним забезпечення роботи бібліотечних закладів.

Також за результатами дослідження вченими літературних уподобань було зазначено, що лідерами є найрізноманітніші письменники – від класиків до сучасників, давно відомі читацькій аудиторії і ті, що розпочали творчу діяльність нещодавно, але вже встигли завоювати свою аудиторію

Таким чином, літературні уподобання представляють собою комплекс конкретних соціокультурних цінностей, які відповідають рівню потреб і смаку конкретного читача; це стійке загальне ставлення особистості до художньої літератури з точки зору реалізації певного смислу. В свою чергу, існують такі типи літературних уподобань: соціалізувальні, культурно-пізнавальні, естетичні, емоційно-емпатичні, філософсько-світоглядні, екзистенціальні, оптимізувальні, розважальні та ескапічні.

Висновки до першого розділу

Теоретичні підходи та погляди на проблему сенсожиттєвих орієнтацій особистост дозволили уточнити, що вони розглядаються як: - це феномен, що складається із сукупності та взаємодії особистісних властивостей; це початкове інтегральне психічне утворення, яке зумовлює зміст і спрямованість усієї життєдіяльності особистості; разом з усіма цілями людини визначаються програмою принципу насолоди; прагнення людини до

здійснення своїх несвідомих життєвих цілей; вроджена мотиваційна спрямованість людини, яка є найважливішим джерелом дій і розвитку особистості; специфічна базова одиниця особистості; взаємозв'язок між цінностями особистості, її ставленням до світу та успішністю подолання труднощів.

Структура сенсожиттєвих орієнтацій особистості в психологічній науці включає: усвідомлені цілі, певне сприйняття процесу свого життя, оцінку пройденого відрізка життя (результативність) та можливість керувати своїм життям (локус контролю я та життя); цінності, а як цілісну систему свідомих і вибіркових зв'язків, які визначають її орієнтацію в житті; спрямованість, яка пов'язана з переживанням людиною своїх дій і подій життєдіяльності, як цікавих і радісних (залученість), як результатів особистісного вибору та ініціативи (контроль) і як важливого стимулу до засвоєння нового (прийняття ризику), яка дає змогу виявити, чого людина справді прагне, що для неї є найважливішим, найціннішим, що за потреби дає змогу, за необхідності, підкоригувати свою поведінку.

Літературні уподобання особистості представляють собою комплекс конкретних соціокультурних цінностей, які відповідають рівню потреб і смаку конкретного читача; це стійке загальне ставлення особистості до художньої літератури з точки зору реалізації певного смислу. В свою чергу, існують такі типи літературних уподобань: соціалізувальні, культурно-пізнавальні, естетичні, емоційно-емпатичні, філософсько-світоглядні, екзистенціальні, оптимізувальні, розважальні та ескапічні.

РОЗДІЛ 2. ОРГАНІЗАЦІЯ І МЕТОДИ ДОСЛІДЖЕННЯ ОСОБЛИВОСТЕЙ СЕНСОЖИТТЄВИХ ОРІЄНТАЦІЙ ЛЮДЕЙ З РІЗНИМИ ЛІТЕРАТУРНИМИ УПОДОБАННЯМИ.

2.1. Організація дослідження особливостей сенсожиттєвих орієнтацій людей з різними літературними уподобаннями

Проведення дослідження, як найважливішого засобу наукового пізнання, вимагає чіткого планування, послідовності проведення певних кількісних і якісних змін. Теоретико-емпіричне дослідження особливостей сенсожиттєвих орієнтацій людей з різними літературними уподобаннями у три етапи.

На першому етапі дослідження, що тривав з вересня по жовтень 2023 року, проводився аналіз наукової літератури, що дозволив нам обґрунтувати мету і завдання, а також визначити предмет і об'єкт дослідження. На першому етапі відбувався аналіз наукової літератури, який використовувався з метою отримання вихідних даних для різнобічного дослідження особливостей сенсожиттєвих орієнтацій та літературних уподобань. По даній проблемі всього проаналізовано 70 літературних джерел. Був проведений збір теоретичного матеріалу та аналіз наукової літератури з наступних питань:

- погляди на сенсожиттєві орієнтації в психологічній науці;
- теоретичний розгляд цінностей, спрямованості та певних орієнтацій особистості як структурних компонентів її сенсожиттєві орієнтації;
- теоретичний аналіз поняття «літературні уподобання»;

Другий етап дослідження особливостей сенсожиттєвих орієнтацій людей з різними літературними уподобаннями проходив з жовтня по початку листопада 2023 року. На даному етапі було визначено контингент дослідження, був розроблений психолого-діагностичний алгоритм, здійснено

збір емпіричних даних, їх обробку. З метою вирішення поставлених завдань для забезпечення об'єктивності дослідження психолого-діагностичний алгоритм включав:

1. Метод теоретичного аналізу та узагальнення наукової літератури з проблеми дослідження;
2. Метод психолого – діагностичного обстеження;
3. Методи математичної статистики.

Дослідницька робота проводилась в соц-сетях з виробленням гугл-форм. Вибірку склали респонденти різних професій, напрямків навчання віком від 17 до 35 років.

На третьому етапі проведено інтерпретацію результатів, формулювання загальних висновків і оцінювання перспектив подальшої розробки проблеми. Отже, третій етап (тривалістю з початку листопаду 2023 року) полягав у диференціації та структуризації отриманих результатів дослідження.

Таким чином, дослідження проводилось в три етапи. На першому етапі був проведений теоретичний аналіз наукової літератури і сформовані: мета, завдання, предмет та об'єкт дослідження. На другому етапі був визначені: база дослідження та контингент, в який входили користувачі соц-сетей різних професій, напрямків навчання віком від 17 до 35 років. На другому етапі було проведено діагностику сенсожиттєвих орієнтацій та літературних уподобань. Третій етап включав обробку, аналіз та опис результатів дослідження.

2.2. Методи дослідження особливостей сенсожиттєвих орієнтацій людей з різними літературними уподобаннями

З метою виконання поставлених завдань дослідження був застосований наступний діагностичний апарат:

- Методика Ш.Шварца застосовується для дослідження динаміки зміни цінностей як у групах (культурах) у зв'язку зі змінами в суспільстві, так і для

особистості. В основі опитувальника Ш. Шварца лежить теорія, згідно з якою всі цінності поділяються на соціальні та індивідуальні. Опитувальник розроблено Шаломом Шварцем 1992 року. Під час розроблення опитувальника автор використовував методику Рокіча, якісно модифікувавши, розширивши та вдосконаливши її концептуальну базу. Методика Ш. Шварца включає опитувальник, що складається з двох частин, до кожної з яких застосовується окрема процедура проведення. Ми застосовували опитувальник, оскільки він дає можливість дослідити цінності особистості, що складають основу її сенсожиттєвих орієнтацій. Кожну із 57 запропонованих цінностей із коротким поясненням їх значення респондент повинен оцінити за 10-бальною шкалою «як орієнтувальний принцип свого життя». Кожна із цінностей входить у певний сенсожиттєвий блок і підпорядковується відповідній життєвій меті:

- влада — соціальний статус, домінування над людьми і ресурсами;
- досягнення— особистий успіх відповідно до соціальних стандартів;
- гедонізм— насолода або чуттєве задоволення;
- стимуляція — хвилювання і новизна;
- самостійність — самостійність думки і дії;
- універсалізм — розуміння, терпимість і захист, благополуччя всіх людей і природи;
- доброта— збереження і підвищення благополуччя близьких людей;
- традиція — повага до культурних і релігійних звичаїв та ідей і відповідальність за їх збереження;
- конформність — стримування дій і спонукань, які можуть нашкодити іншим і не відповідають соціальним очікуванням;
- безпека — безпека і стабільність суспільства, відносин і самого себе.

- Проективна методика "Книжкова полиця" (О.І.Даниленко, А.І.Китаєва) використовується для виявлення структури читацьких диспозицій або літературних уподобань респондентів. За О.І. Даниленко,

читацька диспозиція або літературні уподобання - стійке загальне ставлення особистості до художньої літератури з погляду реалізації певного смислу.

Респондента просять уявити, що протягом найближчого року вони не зможуть отримати жодних творів художньої літератури, окрім тих, що зараз самі відберуть. За цей рік можуть відбутися найрізноманітніші події - веселі й сумні, і у респондентів, можливо, буде достатньо часу, щоб читати будь-який з обраних творів. Респондентів просять назвати ті твори, якими б вони запаслися на цей рік, а також обґрунтувати свій вибір, відповідаючи на запитання: "Для чого?". Обґрунтування необхідно починати зі слова "Щоб...". Підстав для вибору того чи іншого твору може бути кілька; відповідно, може бути кілька обґрунтувань, що починаються зі слова "Щоб...". Необхідно зазначити лише ті твори, які респонденти вже читали і більш-менш пам'ятають їхній зміст. Загалом виокремлюють дев'ять типів літературних уподобань (ЛУ):

- соціалізаційні (долучення до соціальних норм) - приклади обґрунтування читацького вибору тих чи інших художніх творів: "щоб збагатити свій словниковий запас, своє мовлення", "щоб порівняти зміст з екранізацією", "щоб долучитися до великого", "щоб зрозуміти, чому всі захоплюються";

- культурно-пізнавальні (задоволення інтересу до проблем історії та культури) - "щоб зануритися в історичну епоху та іншу культуру", "щоб зануритися в атмосферу часів Достоевського", "щоб поглибити знання з історії", "щоб побувати у світі середньовічної Англії часів війни Червоної та Білої Троянди";

- естетичні (насолада від мови, стилю оповіді) - "щоб іще раз насолодитися чудовою манерою і тонкою майстерністю письменника в описі персонажів та їхніх характерів", "отримати естетичну насолоду", "щоб насолоджуватися мовою", "щоб насолоджуватися красою поезії";

- емоційно-емпатичні (власні почуття і співпереживання) - "щоб відчутти самотність головного героя, побути в меланхолійному настрої", "щоб

переживати за героїв", "щоб знову розплакатися над сценою страти безневинної людини та згадати, що так буває в нашому житті", "щоб розчулитися";

- філософсько-світоглядні (роздуми над проблемами буття) - "щоб поміркувати про життя", "щоб знаходити нові смисли", "щоб пам'ятати, наскільки небезпечним є світ і наскільки тендітним є людське життя", "примушує замислитися над нераціональністю та аморальністю поведінки "дорослих" людей";

- екзистенціальні (зміцнення життєвих орієнтирів) - "щоб мати чудовий приклад поведінки та відваги", "щоб мати еталон моралі", "щоб у складних ситуаціях звертатися по пораду до цих книжок", "щоб уміти інколи забути про гординю і не судити про людей суворо";

- оптимізаційні (поліпшення внутрішнього стану, створення гарного настрою, відпочинок) - "щоб підняти собі настрій", "щоб відпочити", "щоб сміятися над веселими історіями", "щоб читати, коли я серджуся, заспокоюватися";

- розважальні (бажання зайняти час, відволіктися) - "щоб було, що читати хоча б тиждень", "щоб захопитися", "щоб просто почитати, коли нема чого робити", "щоб прочитати, коли вже нічого не залишиться";

- ескапічні (абстрагування від зовнішнього світу) - "щоб відволіктися від своїх проблем", "щоб поностальгувати", "щоб опинитися в дитинстві, світлому, легкому та сповненому сонцем і щоденним щастям без турбот", "щоб зануритися в атмосферу захопливих пригод".

Оскільки кількість літературних творів не регламентована, опрацювання результатів здійснюється у такий спосіб: у кожного названого літературного твору визначають ступінь літературних уподобань (в одного твору може бути більше ніж одне літературне уподобання), потім кожний тип ЛУ підраховують у відсотках відносно загальної кількості ЛУ. Таким чином, мінімальне можливе значення - 0, максимальне - 100.

- Тест "Смисложиттєві орієнтації" (методика СЖО) дає змогу оцінити "джерело" сенсу життя, яке може бути знайдене людиною або в майбутньому (цілі), або в сьогоденні (процес), або в минулому (результат), або у всіх трьох складових життя. Тест СЖО є адаптованою версією тесту "Мета в житті" (Purpose-in-Life Test , PIL) Джеймса Крамбо і Леонарда Махоліка. Методика була розроблена на основі теорії прагнення до сенсу і логотерапії Віктора Франкла і мала на меті емпіричну валідацію низки уявлень із цієї теорії. На основі факторного аналізу адаптованої версії цієї методики було створено тест СЖО, що включає, поряд із загальним показником осмисленості життя, також п'ять субшкал, які відображають три конкретних смисложиттєві орієнтації (цілі в житті, насиченість життя та задоволеність самореалізацією) та два аспекти локуса контролю (локус контролю-Я і локус контролю-життя). Тест СЖО містить 20 пар протилежних тверджень, що відображають уявлення про чинники осмисленості життя особистості. У тесті СЖО життя вважається осмисленим за наявності цілей, задоволення, одержуваного під час їхнього досягнення, та впевненості у власній здатності ставити перед собою цілі, обирати завдання з наявних, і домагатися результатів. Важливим є ясне співвіднесення цілей - з майбутнім, емоційної насиченості - з теперішнім, задоволення - з досягнутим результатом, минулим. Ситуація надає кожній людині можливість зробити в сьогоденні певний вибір у вигляді вчинку, дії чи бездіяльності. Основою такого вибору є сформоване уявлення про сенс життя або його відсутність. Сукупність здійснених, актуалізованих виборів формує "минуле", яке незмінне, варіаціям піддаються лише його інтерпретації. "Майбутнє" є сукупністю потенційних, очікуваних результатів зусиль, яких докладають у теперішньому, у зв'язку з чим майбутнє принципово відкрите, а різні варіанти очікуваного майбутнього мають різну мотивуючу привабливість.

Обробка результатів зводиться до підсумовування числових значень для всіх 20 шкал і переведення сумарного бала в стандартні значення (процентилі). Для підрахунку балів необхідно перевести позначені

випробовуваним позиції на симетричній шкалі 3210123 в оцінки за висхідною або низхідною асиметричною шкалою. Висхідна послідовність градацій (від 1 до 7) чергується у випадковому порядку з низхідною (від 7 до 1), причому максимальний бал (7) завжди відповідає полюсу наявності мети в житті, а мінімальний бал (1) - полюсу її відсутності. Під час підрахунку балів за ключем дотримуються такого правила:

- у висхідну шкалу 1 2 3 4 5 6 7 переводяться пункти 1, 3, 4, 8, 9, 11, 12, 16, 17;

- у спадну шкалу 7 6 5 4 3 2 2 1 переводяться пункти 2, 5, 6, 7, 10, 13, 14, 15, 18, 19, 20.

— Методика «Орієнтаційна анкета» (автор Б.Басс), яка використовується на визначення особистісної спрямованості, На в даний час ця анкета використовується найчастіше для виявлення певних орієнтацій особистості. Вперше вона була опублікована Б. Бассом в 1967 р. Анкета складається з 27 пунктів - суджень, по кожному з яких можливі три варіанти відповіді, що відповідають трьом видам спрямованості особистості. Випробуваний повинен вибрати одну відповідь, який найбільшою мірою виражає його думку або відповідає реальності, і ще один, який, навпаки, найбільш далекий від його думки або найменш відповідає реальності. Відповідь "найбільш" отримує 2 бали, "найменш" - 0, що залишається не вибраною - 1 бал. Набрані за всіма 27 пунктами бали підсумовуються для кожного виду спрямованості окремо.

За допомогою методики виявляються три види спрямованості:

1. Спрямованість на себе (Я). Зв'язується з переважанням мотивів власного благополуччя, прагнення до особистого першості, престижу. Така людина найчастіше буває зайнята сама собою, своїми почуттями і переживаннями і мало реагує на потреби людей навколо себе. В роботі бачить насамперед можливість задовольнити свої домагання.

2. Спрямованість на спілкування (О) - прагнення за будь-яких умов підтримувати відносини з людьми, орієнтація на спільну діяльність, але часто

на шкоду виконанню конкретних завдань або наданню щирої допомоги людям; орієнтація на соціальне схвалення, залежність від групи, потреба в прихильності і емоційних відносинах з людьми.

3. Спрямованість на справу (Д) - спрямованість на завдання відображає переважання потреб, породжуваних самою діяльністю, захоплення процесом діяльності, безкорисливе прагнення до пізнання, оволодіння новими вміннями і навичками. Зазвичай така людина прагне співпрацювати з колективом і домагається найбільшої продуктивності групи, а тому намагається довести точку зору, яку вважає корисною для виконання поставленого завдання.

- Методика діагностики життєстійкості (автор С.Мадді) як системи переконань про себе, про світ, про стосунки зі світом являє собою адаптацію опитувальника Hardiness Survey, розробленого американським психологом Сальваторе Мадді. Особистісна змінна життєстійкість характеризує міру здатності особистості витримувати стресову ситуацію, зберігаючи внутрішню збалансованість і не знижуючи успішність діяльності. Ця сенсожиттєва диспозиція містить три порівняно автономні компоненти: залученість, контроль, прийняття ризику.

Залученість визначається як "переконаність у тому, що залученість у те, що відбувається, дає максимальний шанс знайти щось вартісне й цікаве для особистості". Людина з розвиненим компонентом залученості отримує задоволення від власної діяльності. На противагу цьому, відсутність подібної переконаності породжує почуття знедоленості, відчуття себе "поза" життям.

Контроль являє собою переконаність у тому, що боротьба дає змогу вплинути на результат того, що відбувається, нехай навіть цей вплив не є абсолютним, і успіх не гарантований. Протилежність цьому - відчуття власної беспорядності. Людина з сильно розвиненим компонентом контролю відчуває, що сама вибирає власну діяльність, свій шлях.

Прийняття ризику - переконаність людини в тому, що все те, що з нею трапляється, сприяє її розвитку завдяки знанням, які вона черпає з досвіду, -

байдуже, позитивного чи негативного. Людина, яка розглядає життя як спосіб набуття досвіду, готова діяти за відсутності надійних гарантій успіху, на власний страх і ризик, вважаючи прагнення до простого комфорту і безпеки таким, що збіднює життя особистості. В основі прийняття ризику лежить ідея розвитку через активне засвоєння знань із досвіду і подальше їх використання.

Оскільки індуктивний етап психологічного дослідження припускає збір і обробку емпіричних даних, то ми використали наступні методи математичної статистики: описову статистику, кореляційний аналіз. Так, за допомогою кореляційного аналізу визначається міра, з якою значення певних змінних "пропорційні" один одному. Аналіз використовується для вивчення статистичних зв'язків між явищами, що вивчаються. Кореляційний аналіз є одним з найбільш зручних способів зниження розмірності завдання обробки даних. Нами використовувався коефіцієнт лінійної кореляції Спірмена.

Таким чином, з метою вирішення поставлених завдань використано ряд методів для забезпечення об'єктивності дослідження: метод теоретичного аналізу і узагальнення наукової літератури з проблеми дослідження; метод психологічно - діагностичного обстеження, метод математичної статистики.

Висновки до другого розділу

Дослідження проводилось в три етапи. На першому етапі був проведений теоретичний аналіз наукової літератури і сформовані: мета, завдання, предмет та об'єкт дослідження. На другому етапі був визначені: база дослідження та контингент, в який входили користувачі соц-сетей різних професій, напрямків навчання віком від 17 до 35 років. На другому етапі було проведено діагностику сенсожиттєвих орієнтацій та літературних уподобань. Третій етап включав обробку, аналіз та опис результатів дослідження

З метою вирішення поставлених завдань використано ряд методів для забезпечення об'єктивності дослідження: метод теоретичного аналізу і

узагальнення наукової літератури з проблеми дослідження; метод психологічно - діагностичного обстеження, що включав методику «Книжкова полиця», методику СЖО, методику «Орієнтовочна анкета» Баса, методику С.Мадді та методику Ш.Шварца; метод математичної статистики.

РОЗДІЛ 3. ЕМПЕРИЧНЕ ДОСЛІДЖЕННЯ ОСОБЛИВОСТЕЙ СЕНСОЖИТТЄВИХ ОРІЄНТАЦІЙ ЛЮДЕЙ З РІЗНИМИ ЛІТЕРАТУРНИМИ УПОДОБАННЯМИ.

3.1. Дослідження літературних уподобань.

Для виявлення структури читацьких уподобань або диспозицій респондентів як стійкого загального ставлення особистості до художньої літератури з точки зору реалізації певного сенсу була використана проєктивна методика "Книжкова полиця" (О. І. Даниленко, А. І. Китаєва). Результати дослідження представлено в таблиці 3.1.

Таблиця 3.1.

Особливості літературних уподобань

	Середнє значення	Медіана	Стандартне відхилення	Ексцес	Асиметрія
Соціалізуючі уподобання	35,52±1,03	35	5,57	-0,09	-0,55
Культурно-пізнавальні уподобання	49,83±1,07	50	5,75	-1,15	0,38
Естетичні уподобання	19,14±0,83	20	4,45	-1,12	0,03
Емоційно-емпатичні уподобання	79,31±0,92	80	4,95	-0,82	-0,42
Філософсько-світоглядні уподобання	67,24±2,89	70	15,56	-0,05	-0,87
Екзистенційні уподобання	93,79±0,47	95	2,56	-0,04	-0,37
Оптимізаційні уподобання	97,41±0,47	100	4,36	8,47	-2,56
Розважальні уподобання	86,93±1,41	85	7,60	-0,76	0,07
Ескапічні уподобання	90,55±1,79	95	9,63	4,74	-1,79

З даних таблиці 3.1 видно, що за шкалою «Соціалізуючі уподобання» у респондентів за середнім значенням (35,52±1,03) слабо виражені прагнення

через літературні твори залучитися до соціальних норм, тобто вони не віддають сильну перевагу такому жанру літературних уподобань, хоча вони і залучені у загальну структуру їх читацьких уподобань або диспозицій.

Дані таблиці 3.1 демонструють, що за шкалою «Культурно-пізнавальні уподобання» у респондентів за середнім значенням та медіаною ($49,83 \pm 1,07$; 50) є певна враженість прагнень через літературу задовольнити інтерес до проблем історії та культури, що є зрозумілим в часи розвитку державності в Україні, звернення до свого коріння та культури своїх пращурів.

Як показано в таблиці 3.1, за шкалою «Естетичні уподобання» у респондентів за середнім значенням та медіаною ($19,14 \pm 0,83$; 20) майже невиражена важливість або пріоритетність насолоди від мови, стилю оповіді.

За даними таблиці 3.1 за шкалою «Емоційно-емпатичні уподобання» за середнім значенням та медіаною ($79,31 \pm 0,92$; 80) респондентам притаманні прагнення за рахунок літературних творів диференціювати власні емоції та почуття, тобто вони проектуючи свої переживання на літературних персонажів, обставини тощо, мають можливість виразити власні почуття і переживання.

Дані таблиці 3.1 демонструють, що за шкалою «Філософсько-світоглядні уподобання» за середнім значенням та медіаною ($67,24 \pm 2,89$; 70) респонденти під час читання творів з даною тематикою розглядають проблеми буття, щоб пам'ятати, наскільки небезпечним є світ і наскільки крихким є людське життя, щоб замислитись над нераціональністю та аморальністю поведінки деяких людей, що є актуальним враховуючи війну в Україні.

З даних таблиці 3.1 видно, що за шкалою «Екзистенційні уподобання» за середнім значенням та медіаною ($93,79 \pm 0,47$; 95) можна зробити висновок, що уподобання творів цього жанру допомагають респондентам зміцнити життєві орієнтири, що є також актуальним, враховуючи, що багато українців почали задаватися питанням, а «як жити далі» і «що нас чекає».

Як показано в таблиці 3.1, за шкалою «Оптимізаційні уподобання» за середнім значенням та медіаною ($97,41 \pm 0,47$; 100) ці уподобання виражені

сильніш за всі інші у респондентів, тобто поліпшення внутрішнього стану, створення гарного настрою, відпочинок під час читання твору є пріоритетним для респондентів.

За даними таблиці 3.1 за шкалою «Розважальні уподобання» за середнім значенням ($86,93 \pm 1,41$) у респондентів виражене бажання зайняти час, коли нема чого робити та відволіктися від подій, що відбуваються в Україні, в світі.

Дані таблиці 3.1 демонструють, що за шкалою «Ескапічні уподобання» за середнім значенням та медіаною ($90,55 \pm 1,79$; 95) у респондентів спостерігається перевага уподобань творів цього жанру, що свідчить про бажання абстрагуватися від зовнішнього світу, щоб відволіктися від своїх проблем, щоб опинитися в дитинстві, світлому, легкому та сповненому сонцем і щоденним щастям без турбот, щоб по ностальгувати.

Для розуміння особливостей прояву різних літературних уподобань респондентів в роботі ми представимо графіки розподілу показників за кожною читацькою диспозицією. Результати розподілу показників за шкалою «Соціалізуючі уподобання» представлено на рисунку 3.1.

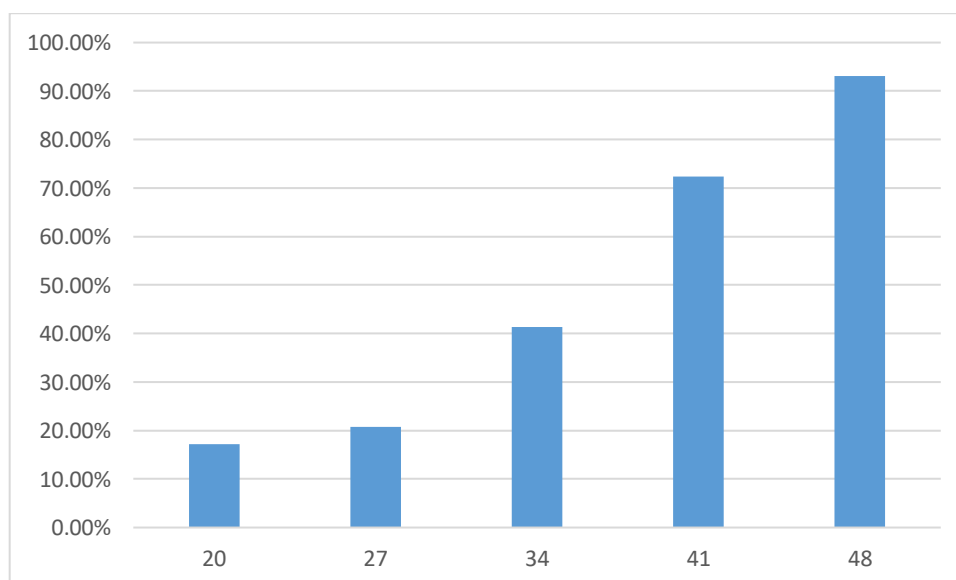


Рис. 3.1. Розподіл показників за шкалою «Соціалізуючі уподобання»

Як видно з рисунку 3.1, показники розподілились у середині групи наступним чином: найбільший відсоток - 93,10% припадає на 48 балів, 72,41% - оцінили, свої уподобання цього літературного жанру в 41 бал, 41,38% - оцінюють ступень своїх прагнень до включення в соціальні норми, в їх аналіз та розуміння в 34 бали, 20,69% оцінили свої уподобання за цим жанром в 27 балів і є ті респонденти, у яких дана читацька диспозиція майже не виражена - 17,24%. Отже, можна зробити висновок, що більшість респондентів все ж таки включають в структуру свої читацьких уподобань твори даного жанру.

Результати розподілу показників за шкалою «Культурно-пізнавальні уподобання» представлено на рисунку 3.2.

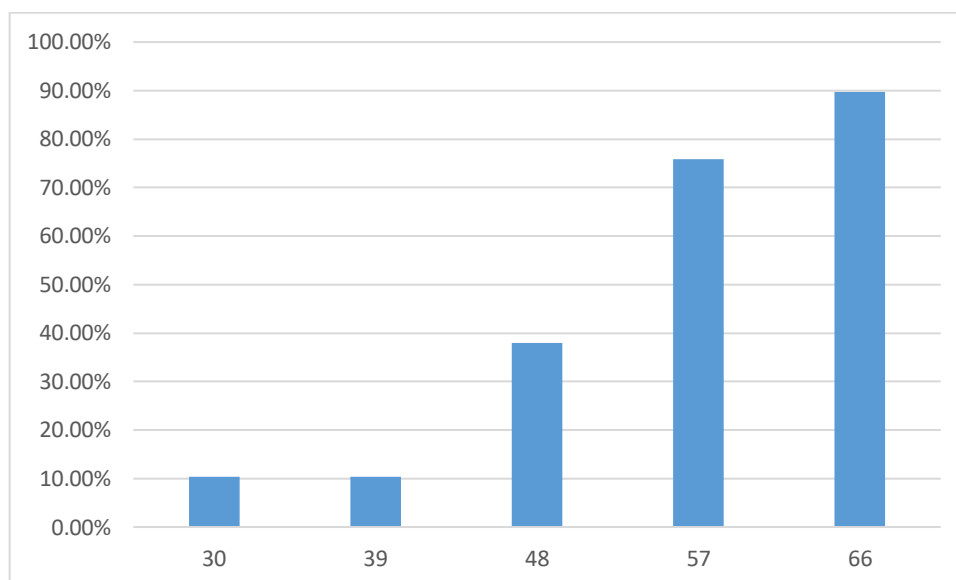


Рис. 3.2. Розподіл показників за шкалою «Культурно-пізнавальні уподобання»

Як видно з рисунку 3.2, за шкалою «Культурно-пізнавальні уподобання» розподіл показників у середині групи проявлений таким чином: 88,66 % оцінили свої уподобання в 66 балів, тобто бажають відати інші епохи та побачити якісь події певних віків; 75,86% оцінюють свої уподобання цього жанру в 57 балів, а отже спрямовані на поглиблення знань з історії, особливо України за рахунок читання літературних творів; 37,93% респондентів мають деякі прагнення до занурення в атмосферу певного часу, але не сильно

виражені - 48 балів; по 10,34% респондентів оцінили свої культурно-пізнавальні уподобання в 39 та 30 балів. Можна зробити висновок, що атмосфера навколо українців спонукає до ознайомлення з відповідними віхами історії, особливо української історії, тому у структурі читацьких диспозицій можна побачити певний прояв даних уподобань.

Результати розподілу показників за шкалою «Естетичні уподобання» представлено на рисунку 3.3.

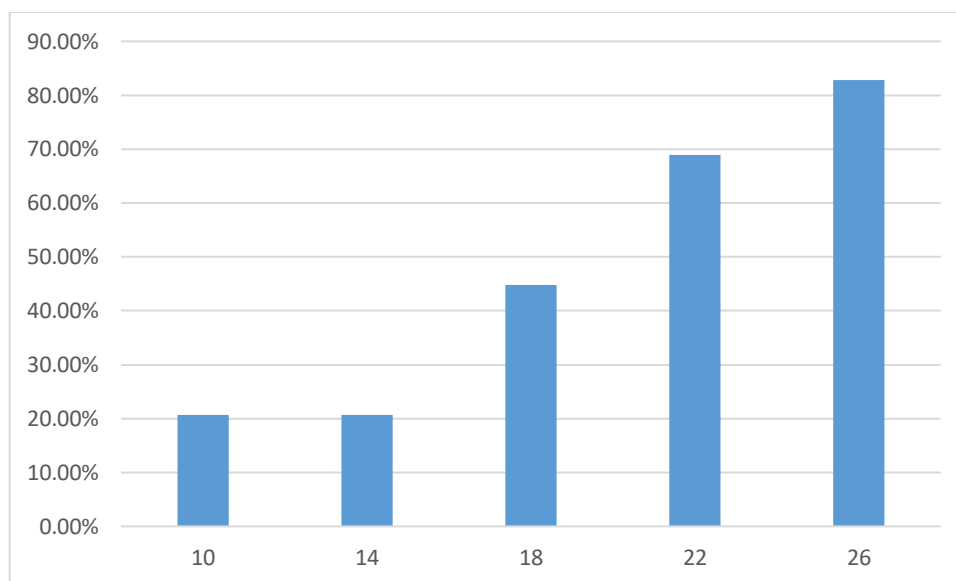


Рис.3.3. Розподіл показників за шкалою «Естетичні уподобання»

Як видно з рисунку 3.3, за шкалою «Естетичні уподобання» респонденти демонструють слабкий прояв уподобань даного жанру літературної творчості: так 82,76% - оцінили свої уподобання в 26 балів, 68,97% - в 22 бали, 44,83% - 18 балів, по 20,69% оцінюють свої естетичні уподобання в 14 та 10 балів. Отже, респондентам не притаманне прагнення за рахунок певної літератури насолодитися чудовою манерою і тонкою майстерністю письменника в описі персонажів та їхніх характерів.

Результати розподілу показників за шкалою «Емоційно-емпатичні уподобання» представлено на рисунку 3.4.

Як видно з рисунку 3.4, за шкалою «Емоційно-емпатичні уподобання» найбільша кількість респондентів оцінили свої уподобання цього жанру в 86 балів, тобто 75,86% респондентів намагаються через злиття з головними

персонажами літературного оповідання проявити свій гнів, страх, сум, відчай та інші переживання; 34,48% респондентів мають сильні прагнення до проживання за рахунок творів власних почуттів, тому оцінили свої уподобання

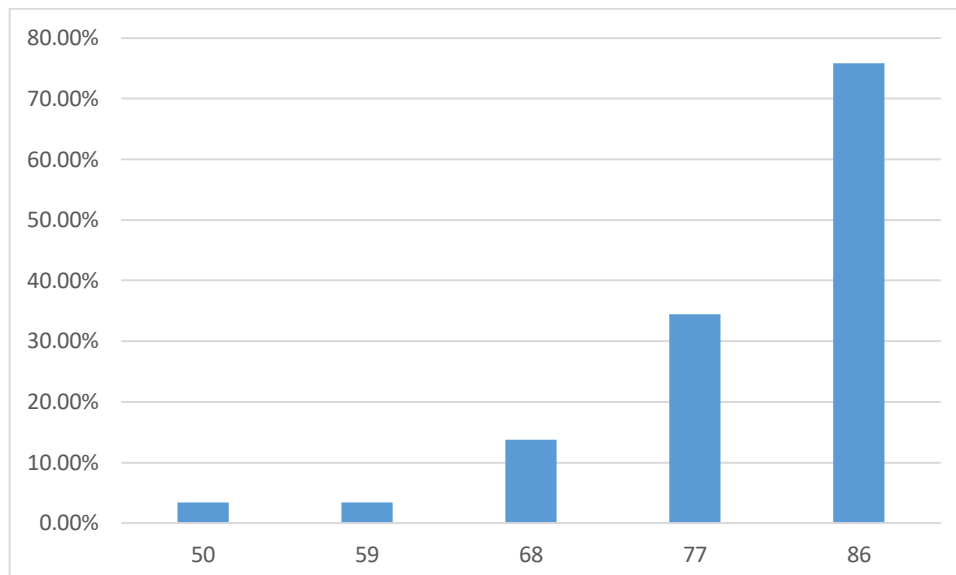


Рис. 3.4. Розподіл показників за шкалою «Емоційно-емпатичні уподобання»

цього жанру в 77 балів; 13,79% респондентів мають емоційно-емпатичні уподобання, тому оцінили їх в 68 балів; лише у 3,35% від усієї групи респондентів слабо проявлені ці уподобання – 59 балів та 50 балів.

Результати розподілу показників за шкалою «Філософсько-світоглядні уподобання» представлено на рисунку 3.5.

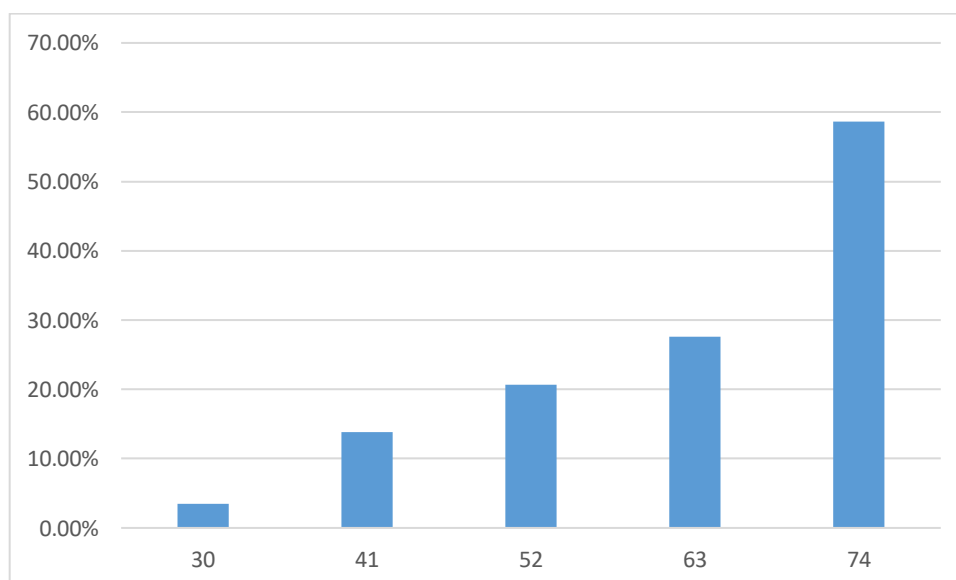


Рис. 3.5. Розподіл показників за шкалою «Філософсько-світоглядні уподобання»

Як видно з рисунку 3.5, за шкалою «Філософсько-світоглядні уподобання» читацькі диспозиції розподілилися таким чином: 58,62% респондентів зазначили важливість уподобань творів цього жанру та оцінили їх в 74 бали; 22,57% - прагнуть через літературу поміркувати над сенсом життя та знайти новий, поміркувати про людське життя та поведінку людей, тому оцінили свої уподобання в 63 бали; 20,69% - оцінили свої уподобання в 52 бали; 13,75% - мають слабо виражені уподобання творів філософсько-пізнавального жанру і їх оцінка цих уподобань 41 бал; лише 13,79% з усієї групи респондентів оцінили свої уподобання в 30 балів.

Результати розподілу показників за шкалою «Екзистенційні уподобання» представлено на рисунку 3.6.

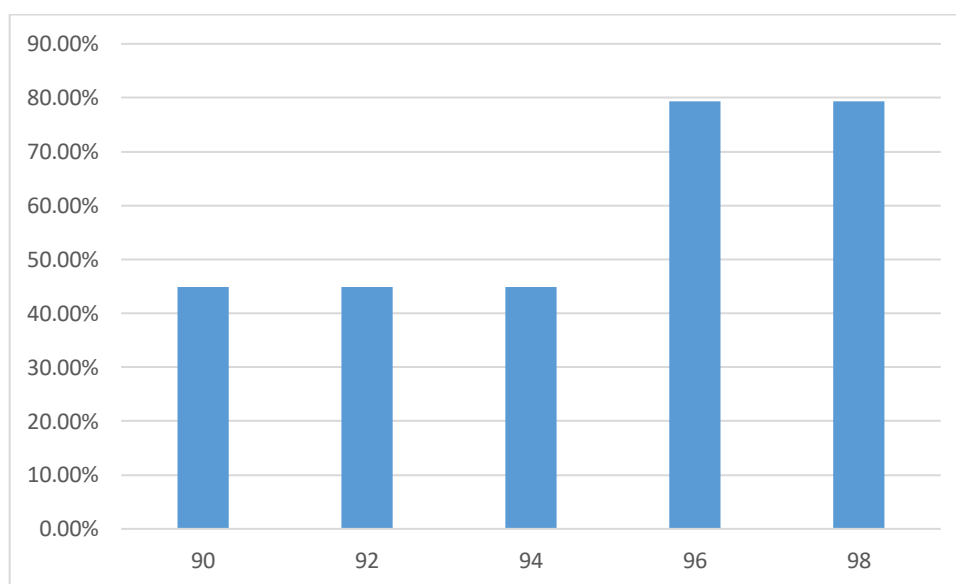


Рис.3.6. Розподілу показників за шкалою «Екзистенційні уподобання»

Як видно з рисунку 3.6, за шкалою «Екзистенційні уподобання» найвираженіший та головна читацька диспозиція виявлена саме за уподобаннями оповідань екзистенційного жанру, тобто по 79,31% респондентів дуже високо оцінили свої уподобання цього жанру – в 98 та 96 балів відповідно; дещо менший відсоток – по 44,83% респондентів

спрямовані на формування моральних якостей, виявлення еталонів певної поведінки за рахунок звернення до літератури цього жанру, тому оцінка свої уподобань в них – 94,92 та 90 балів відповідно.

Результати розподілу показників за шкалою «Оптимізаційні уподобання» представлено на рисунку 3.7.

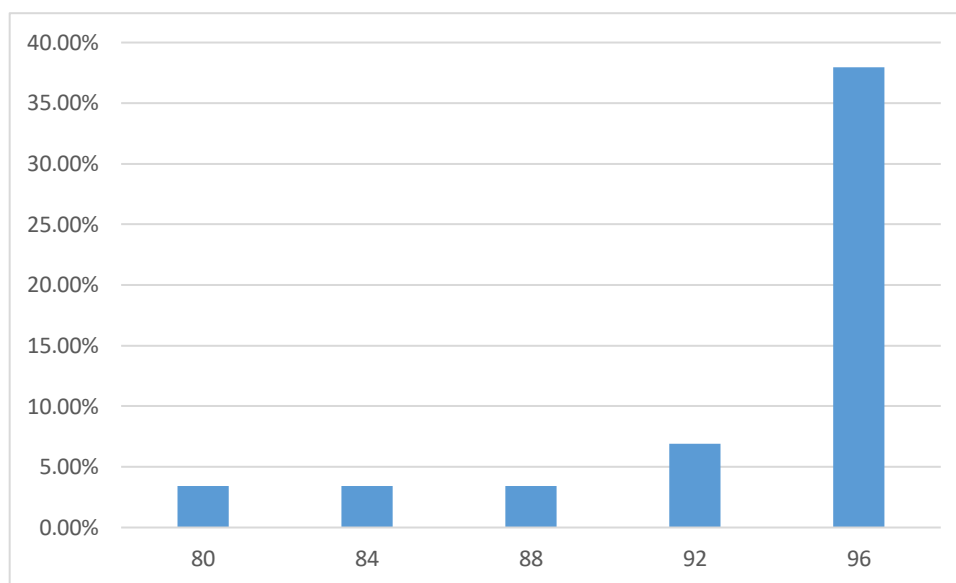


Рис.3.7. Розподіл показників за шкалою «Оптимізаційні уподобання»

Як видно з рисунку 3.7, за шкалою «Оптимізаційні уподобання» найбільший відсоток респондентів (37,93%), щоб підняти собі настрій, щоб відпочити, щоб посміятися над веселими історіями, щоб заспокоюватися звертаються до творів оптимізаційного жанру, тому оцінили свої уподобання в 96 балів; 6,90% респондентів оцінили свої уподобання цього жанру в 92 бали; по 3,45% респондентів з усієї групи мають лише певну виразність такої потреби, тому оцінили свої оптимізаційні уподобання в 88,84 та 80 балів відповідно.

Результати розподілу показників за шкалою «Розважальні уподобання» представлено на рисунку 3.8.

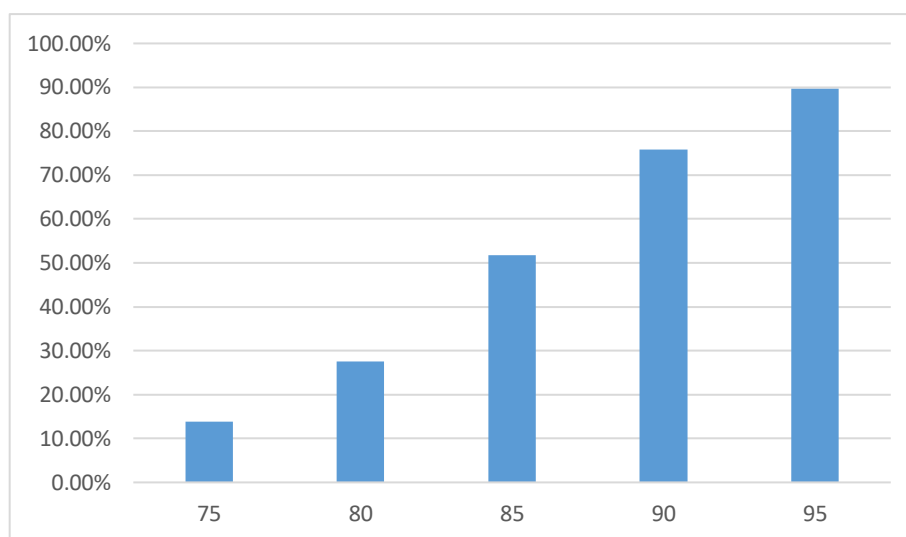


Рис. 3.8. Розподіл показників за шкалою «Розважальні уподобання»

Як видно з рисунку 3.8, за шкалою «Розважальні уподобання» в середині групи сильно виражені бажання чимось зайняти час або захопитися мають 86,66% респондентів, тобто оцінюють свої уподобання в 95 балів; дещо менше, але також значно проявлені ці прагнення у 75,86% (оцінили свої уподобання в 90 балів); притаманна спрямованість на відволікання на щось, поки є вільний час у 51,72 %, які оцінили свої уподобання в 85 балів; 27,59% респондентів оцінюють уподобання оповідань цього жанру в 80 балів; 13,79% респондентів оцінили розважальні уподобання в літературі в 75 балів. Отже, можна зробити висновок, що одним із домінуючих диспозицій в літературі у респондентів є уподобання творів розважального жанру.

Результати розподілу показників за шкалою «Ескапічні уподобання» представлено на рисунку 3.9.

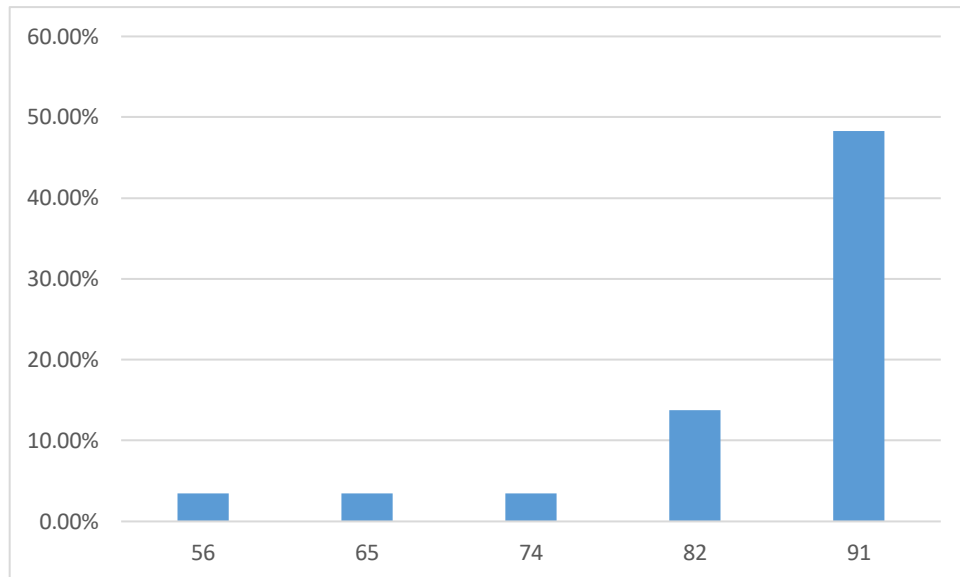


Рис. 3.9. Розподіл показників за шкалою «Ескапічні уподобання»

Як видно з рисунку 3.9, за шкалою «Ескапічні уподобання» найбільша представленість у групі значного прояву потреби відволіктись від проблем, від хаосу в навколишньому середовищі за рахунок літературних творів – 48,28% (оцінили свої уподобання в 91 бал); 13,79% мають виражені прагнення до абстрагування від зовнішнього світу, тому оцінили свої уподобання оповідань саме ескарічного жанру в 82 бали; і лише по 3,45% респондентів із усієї групи мають деяку вираженість цих прагнень, тому оцінили ці уподобання в 74, 65 та 56 балів відповідно. Можна зазначити, що респонденти у широкому загалі мають значно виражені бажання або потребу у втечі від реальності, абстрагування, орієнтацію на щось світле та приємне із минулого, що задовольняється або реалізується через читання оповідань ескапічного жанру.

Таким чином, респонденти демонструють уподобання творів екзистенційного, оптимізаційного та розважального жанрів, тобто за рахунок творів намагаються поліпшати внутрішній стан, створити гарний настрій, розважитись та відволіктися, абстрагуватися від навколишнього середовища, а найголовніше зміцнити власні життєві орієнтири, що дає можливість поміркувати стосовно сенсу життя та проявити власні переживання.

3.2. Дослідження сенсожиттєвих орієнтацій.

Для дослідження "джерела" сенсу життя, який може бути знайдений респондентами в майбутньому, в сьогоденні або в минулому, або у всіх трьох складових життя була використана методика «Сенсожиттєві орієнтації» (СЖО). Результати дослідження показників сенсожиттєвої орієнтації представлено в таблиці 3.2.

Таблиця 3.2

Показники сенсожиттєвої орієнтації

Шкали	Середнє значення	Медіана	Стандартне відхилення	Ексцес	Асиметрія
Цілі	17,93±0,85	15	4,57	1,50	1,42
Процес	11,76±0,34	12	1,81	-0,71	0,31
Результат	34,21±0,99	34	5,30	-0,53	-0,22
Локус-Я	37,66±0,58	38	3,13	-1,07	-0,20
Локус-Життя	21,83±1,79	15	9,61	-0,59	0,94

Дані таблиці 3.2 показують, що за шкалою «Цілі» за середнім значенням та медіаною (17,93±0,85;15) респонденти мають середній рівень спрямованості на досягнення цілей, тобто вони цілеспрямовані особистості з загальним високим рівнем самосвідомості, вони намагаються будувати плани по досягненню цілей на майбутнє і шукають реальну опору, але іноді війна в Україні вводить свої корективи, що ускладнюють процес цілепокладання тому респонденти здебільшого живуть сьогоденням або днем минулим.

Згідно даних в таблиці 3.2, за шкалою "Процес" за середнім значенням та медіаною (11,76±0,34;12) респонденти мають низький рівень орієнтації на процес, тобто вони розуміють, що сенс життя полягає в тому, щоб жити і цінувати це життя, але війна не дає можливості насолоджуватись життям у теперішньому, саме тому спогади про минуле надають повноцінний сенс, а також націленість на майбутнє без війни, націленість на перемогу України.

В таблиці 3.2 можна побачити, що за шкалою «Результат» за середнім значенням ($34,21 \pm 0,99$) респонденти мають високий рівень орієнтації на результат, тобто минулий відрізок життя надає відчуття того, наскільки продуктивною й осмисленою була певна частина життя, і саме минуле надихає реалізуватися у теперішньому, боротися та ставити цілі, досягати результатів у житті.

Отриманні данні з таблиці 3.2 показують, що за шкалою «Локус контролю-Я» за середнім значенням та медіаною ($37,66 \pm 0,58; 38$) респонденти мають знову ж таки високий рівень, тобто вважають себе сильними особистостями, які мають достатньо свободи вибору, щоб побудувати своє життя відповідно до своїх цілей і завдань, і уявлень, і наявність подій у житті, які не можливо контролювати (війна і її наслідки) стимулюють їх ще більше на пошук засобів, які допоможуть повернути собі контроль над власним життям.

Як показано в таблиці 3.2, за шкалою «Локус контролю – життя» за середнім значенням та медіаною ($21,83 \pm 1,79; 15$) респонденти мають середній рівень з тенденцією до зниження, тобто вони вважають, що можуть вільно приймати рішення і втілювати їх у життя, загадувати щось на майбутнє, але в умовах війни все може змінитись, все змінюється кожну хвилину, що з кожним разом закріплює віру в те, що є випадки, які не підвладні свідомому контролю.

Для розуміння прояву сенсожиттєвих орієнтацій в середині групи в роботі представлено графік за кожною шкалою. Результати розподілу показників за шкалою «Ціль» представлено на рисунку 3.10.

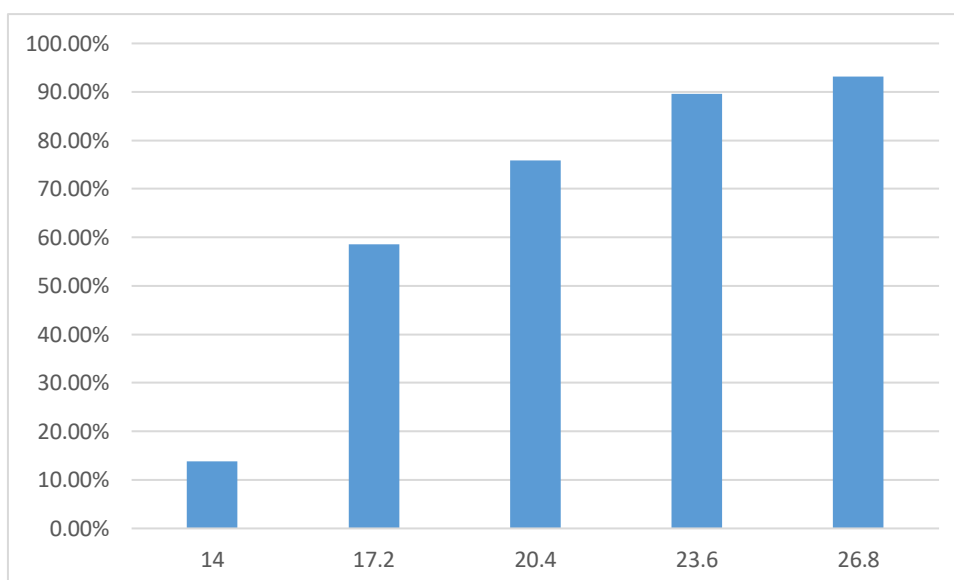


Рис.3.10. Розподіл показників за шкалою «Ціль»

Як показано на рисунку 3.10, за шкалою «Ціль» найбільша представленість в групі показників в межах 26,8 балів, що складає 93,10% від усієї групи; дещо менший відсоток спостерігається в межах 23,6 балів – 86,66%; 75,86% від усієї групи респондентів орієнтовані на ціль в межах 20,4 балів; 56,62% респондентів мають 17,3 бали за даною шкалою; 13,79% мають низькі бали за даною шкалою – 14 балів. Отже, можна зробити висновок, що загалом за цією шкалою респонденти демонструють наявність у житті певних цілей у майбутньому, які надають їх життю осмисленості, спрямованості, але наявна і тенденція до можливої поступової втрати осмисленості життя, що зрозуміло враховуючи обставини в яких зараз живуть українці.

Результати розподілу показників за шкалою «Процес» представлено на рисунку 3.11.

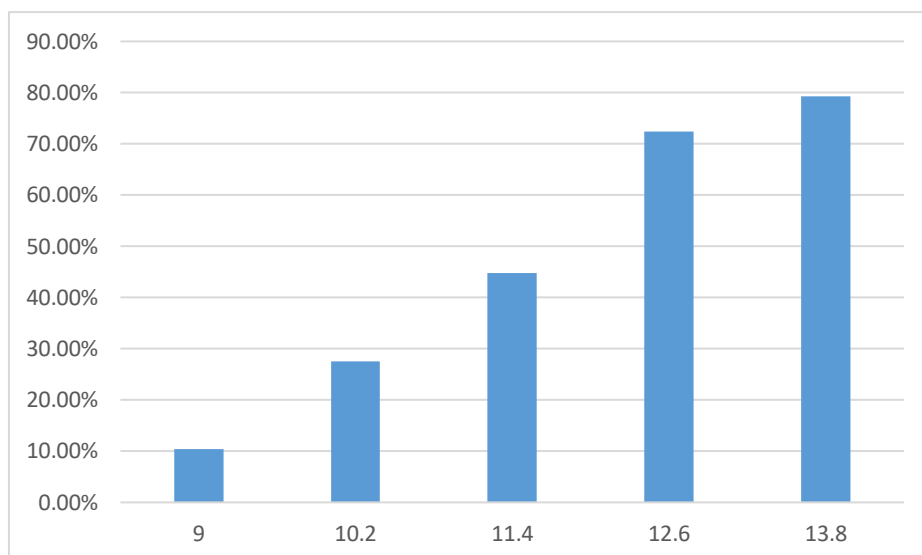


Рис.3.11. Розподіл показників за шкалою «Процес»

Як показано на рисунку 3.11, за шкалою «Процес» респонденти мають у загальному дуже низькі показники, різниця лише в тому наскільки низька орієнтація на процес у середині групи. Отже, 79,31% респондентів мають показники в межах 13,8 балів; 72,41% мають показники в межах 12,6 балів; 44,83% демонструють дані в межах 11,4 балів; 27,59% мають значно низьку орієнтацію на процес, що знаходиться в межах 10,2 балів; 10,34% респондентів загалом дуже слабо виражена дана сенсожиттєва орієнтація, тобто такі респонденти мають всі ознаки незадоволеності своїм життям у сьогоденні.

Результати розподілу показників за шкалою «Результат» представлено на рисунку 3.12.

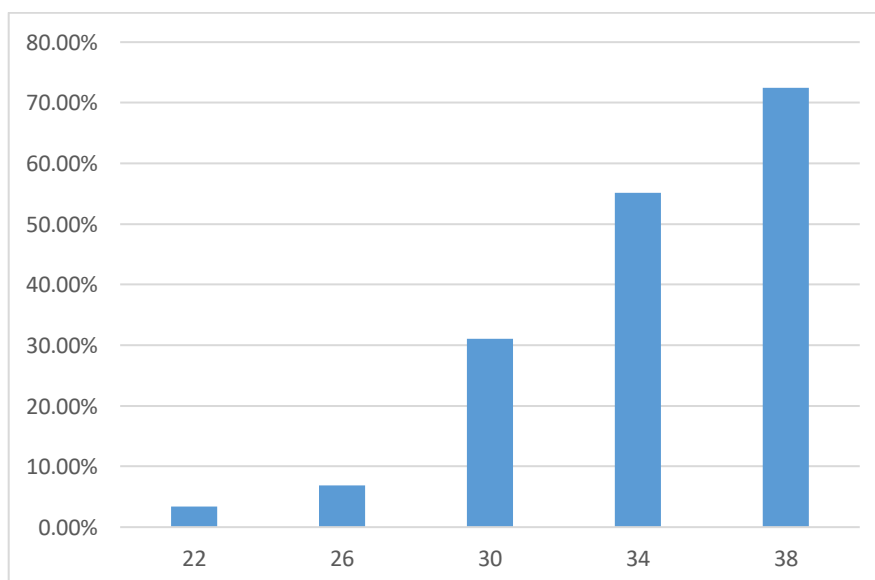


Рис.3.11. Розподіл показників за шкалою «Результат»

Як показано на рисунку 3.12, за шкалою «Результат» розподіл показників виглядає наступним чином: 72,41% респондентів мають дуже виражену орієнтацію на результат, тобто вони вважають себе дуже продуктивними, тому мають показники в межах 38 балів; 55,17% демонструють показники в межах 34 балів, тобто вони результативні та самореалізовані; 31,03% респондентів мають середній орієнтації на результат і тому їх показники знаходяться в межах 30 балів; 6,90% респондентів мають певну орієнтацію на результат, хоча в чомусь можуть бути не реалізовані, про що свідчать показники в межах 26 балів; 3,45% з усієї групи респондентів демонструють показники в межах 22 балів, що свідчить про певну незадоволеність прожитою частиною життя.

Результати розподілу показників за шкалою «Локус контролю-Я» представлено на рисунку 3.13.

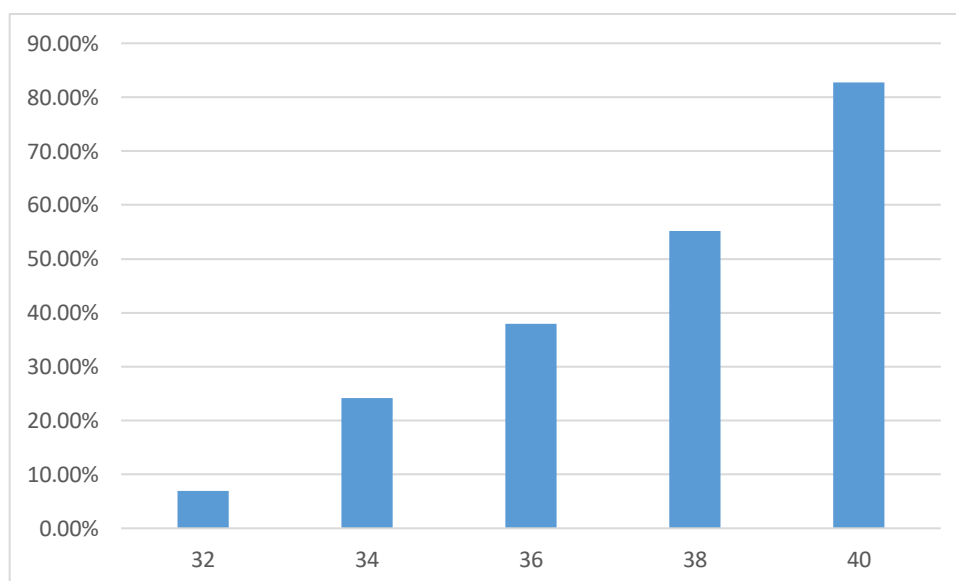


Рис.3.13. Розподіл показників за шкалою «Локус контролю-Я»

Як показано на рисунку 3.13, за шкалою «Локус контролю Я» розподіл показників демонструє, що 72,41% респондентів з усієї групи мають дуже виражений локус контролю Я, тобто вірять в себе та свої можливості, свою силу контролювати події власного життя, тому мають показники в межах 40 балів; 55,17% демонструють показники в межах 38 балів, тобто вони

вважають себе сильними особистостями, які мають достатньо свободи, щоб будувати власне життя виходячи із свої бажань та цілей; 37,93% респондентів мають вірять у власні можливості стосовно контролю власного життя, будування його за власним баченням і тому їх показники знаходяться в межах 36 балів;

24,14% респондентів мають показники в межах 34 балів, що свідчить впевненість у наявності у себе здатності робити вибір за власним бажань та потребами; 6,90% респондентів мають виражений локус контролю я, про що свідчать показники в межах 32 балів. Отже, можна зробити висновок, що респонденти вважають себе володарями власного життя, тому будують його відповідно до власних потреб та мети.

Результати розподілу показників за шкалою «Локус контролю-життя» представлено на рисунку 3.14.

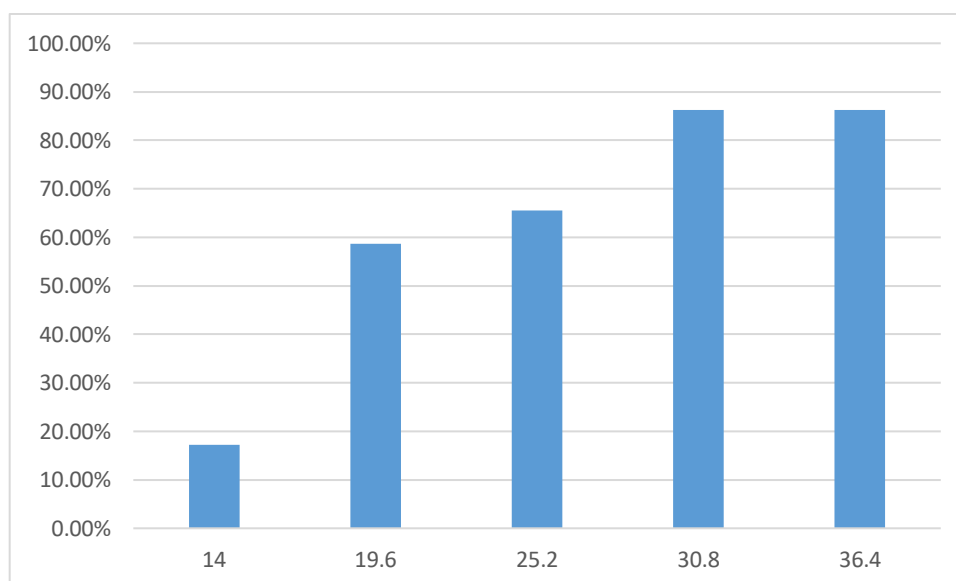


Рис.3.14. Розподіл показників за шкалою «Локус контролю-життя»

Як показано на рисунку 3.14, за шкалою «Локус контролю-життя» найбільший прояв показників в межах 36,4 та 30,8 балів, тобто 86,21% респондентів впевненні, що їм дано керувати власним життям, контролювати його; 65,52% респондентів вважають, що вони спроможні вільно приймати рішення та впроваджувати їх у власне життя, але зовнішні обставини можуть

внести свої корективи і це проконтролювати неможливо, тому їх показники знаходяться в межах 25,2 балів; 58,62% респондентів демонструють переконаність у тому, що їх життя не підвладне свідомому контролю, тому мають показники в межах 19,6 балів; 17,24% респондентів демонструють фаталізм, зневіру у власні можливості стосовно керуваності життя. Отже, можна зробити висновок, що респонденти, реагуючи на зовнішні обставини їх життя починають зневірюватись у спроможності керувати життям, формується переконання, що свобода ілюзорна, тому безглуздо що-небудь загадувати на майбутнє. Хоча є і ті, хто вважає, що саме вони керують своїм життя і надивлячись не на що вони спроможні все змінити, виправити тощо.

Таким чином, респонденти орієнтовані на результат, мають дуже виражений локус контролю я, хоча із за зовнішніх обставин їх життя починають зневірюватись у власних силах керувати життям, вільно приймати рішення і тому втрачають впевненість у планах на майбутнє.

Для дослідження цінностей, ідеалів і переконань, що впливають на респондентів і є основою їх сенсожиттєвих орієнтацій була обрана методика М.Шварца. Результати дослідження представлено в таблиці 3.3.

Таблиця 3.3.

Показники ціннісних орієнтацій

Типи цінностей	Середнє значення	Медіана	Стандартне відхилення	Екссес	Асиметрія
Комфорність	6±0,25	6	1,36	3,94	-1,55
Традиції	3,59±0,26	4	1,37	3,26	0,47
Доброта	2,93±0,17	3	0,92	0,84	-0,44
Універсалізм	2,24± 0,17	2	0,91	10,38	2,81
Самостійність	8±0,11	8	0,60	0,12	0
Стимуляція	7± 0,11	7	0,60	0,12	0
Гедонізм	5,48±0,21	5	1,15	5,35	2,52
Досягнення	8,41± 0,34	9	1,82	9,39	-2,84
Влада	9,52±0,31	10	1,68	11,75	-3,56

Безпека	2±2,04	1	1,84	6,63	2,30
---------	--------	---	------	------	------

Дані таблиці 3.3 показують, за середнім значенням та медіаною (2±2,04;1) у респондентів домінуючою цінністю є безпека, тобто безпека для інших людей і себе, гармонія, стабільність суспільства і взаємин є важливою ціннісною орієнтацією респондентів, яка є похідною від базової та групової потреби, що підкреслюється тим, що зараз кожен українець переймається, занепокоєний стосовно власної безпеки та безпеки свої родичів, військових, українців загалом.

Згідно даних таблиці 3.3, за середнім значенням (2,24± 0,17) така цінність, як універсалізм займає другу сходинку в ієрархії цінностей респондентів, тобто розуміння, терпимість, захист добробуту всіх людей і природи є домінуючою життєвою орієнтацією для них, оскільки є похідним від потреби виживання груп та індивідів, що є актуальним для українців після повномасштабного вторгнення агресора на територію України 24 лютого.

В таблиці 3.3 показано, що за середнім значенням та медіаною доброта (2,93±0,17;3) та традиції (3,59±0,26;4) входять в ієрархію значущих ціннісних орієнтацій респондентів, тобто в основні їх життєвих орієнтирів лежить доброзичливість сфокусована на благополуччі в повсякденній взаємодії з близькими людьми, що виражається в традиційному способі поведінки, який є символом групової солідарності, вираженням єдиних цінностей і гарантією виживання. Зазначимо, що важливість цих цінностей пояснюється тим, що зараз Україна перебуває у жорстокій боротьбі за свою суверенність, свої кордони, традиції, культуру та самобутність, що відображається в ціннісних орієнтирах кожного українця.

Як можна побачити з таблиці 3.3, за середнім значенням такі типи цінностей, як гедонізм (5,48±0,21) та конформність (6±0,25) не є домінуючою життєвою орієнтацією респондентів, хоча присутні в їх ієрархії цінностей, тобто втрати, жахливі новини, обстріли та багато подій, що привнесла в наше

життя війна формують потребу у насолоді або чуттєвому задоволенні задля накопичення ресурсів, проте розуміння, що в когось цього не має і він мріє лише про безпеку, про можливість жити призводить до того, що респонденти починають стримувати схильності, що мають негативні соціальні наслідки.

Дані таблиці 3.3. показали, що за середнім значенням та медіаною стимуляція ($7 \pm 0,11$), самостійність ($8 \pm 0,11$), а особливо досягнення ($8,41 \pm 0,34; 9$) та влада ($9,52 \pm 0,31; 10$) мають низький рівень важливості для респондентів, тобто консерватизм та важливість виходу за межі свого я стають на противагу прагненням до новизни і глибоких переживань, потреби в самоконтролі та самоврядуванні, а особливо особистісному успіху через прояв компетентності відповідно до соціальних стандартів, досягненню або збереженню домінантної позиції в межах цілої соціальної системи.

Для більш ретельного аналізу прояву кожної ціннісної орієнтації в середині групи в роботі представлені графіку розподілу за кожною цінністю. Результати розподілу за шкалою «Конформність» та «Гедонізм» представлено на рисунку 3.15.

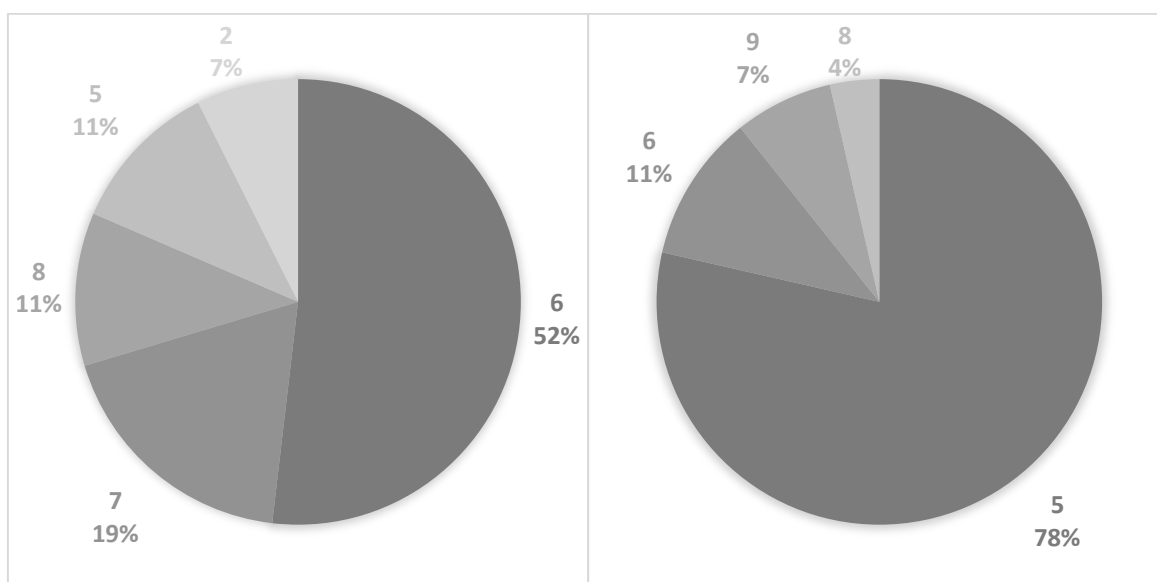


Рис. 3.15. Розподіл показників за шкалою «Конформність» та «Гедонізм»

Дані рисунку 3.15 показують, що оцінка респондентами прояву або важливості такої цінності як конформність знаходиться в межах від 2 до 8 балів та при цьому: найбільший відсоток припадає на оцінку в 6 балів – 52%

респондентів, тобто для них слухняність, самодисципліна, ввічливість, повага до батьків і старших не важливою життєвою метою, але ці ціннісні орієнтації включені до загальної ієрархії цінностей; 11 % респондентів оцінили в 5 балів ступень важливості та прояву цієї цінності, тобто як певну частину ціннісних орієнтацій; лише 7% респондентів оцінили цю цінність як важливу, тобто їх стримування і запобігання діям, схильностям і спонуканням до дій, що можуть завдати шкоди іншим або не відповідають соціальним очікуванням є домінуючими ціннісними орієнтирами для цих респондентів; 19% та 11% зазначили низький рівень значущості цієї цінності, оцінив її в 7 та 8 балів. Схожа картина спостерігається за шкалою «Гедонізм», де 78% респондентів вважають насолоду та чутєво задоволення важливою цінністю у житті, тому оцінюють її в 5 балів, але вона не є домінуючою; 11% респондентів оцінили цю цінність в 6 балів; 7% та 4 % вважають, що здовлення своїх забаганок не є значною цінністю у житті, тому оцінюють її в 9 та 8 балів відповідно. Отже, можна зробити висновок, що більшість респондентів використовують конформність та гедонізм, виступають певними підсилювачами інших важливіших цінностей у ієрархії, проте є в групі респонденти, які вбачають велику значущість у стримуванні схильностей, що мають негативні соціальні наслідки, тому задоволення для них не є значущою цінністю, але є і ті, хто може потурати ці цінності.

Результати розподілу за шкалою «Традиції» та «Доброта» представлено на рисунку 3.16.

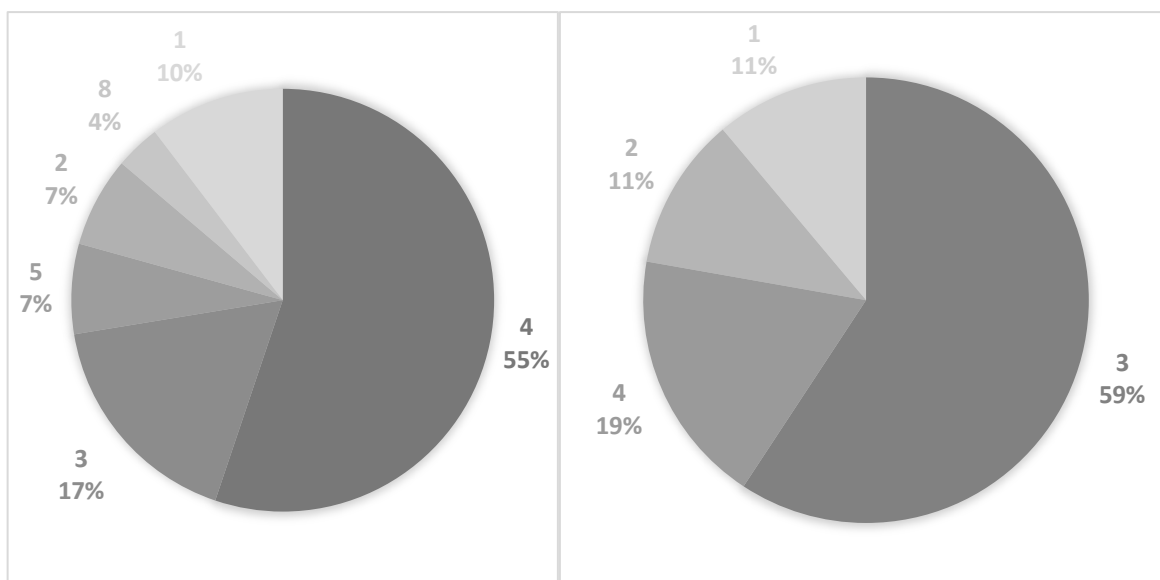


Рис. 3.16. Розподіл показників за шкалою «Традиції» та «Доброта»

Як показано на рисунку 3.16, за шкалою «Традиції» найбільша кількість респондентів 55% демонструють повагу, прийняття звичаїв та ідей, які існують у українській та інших культурах, тому оцінюють важливість цієї цінності в 4 бали, тоді як 17% вважають домінуючими цінностями - повагу до традицій, смиренність, благочестя, прийняття своєї долі, поміркованість, тому оцінюють її важливість в 3 бали; водночас 7% та 10% ставлять на перше місце традиції та їх підтримання; 7% респондентів оцінили важливість цієї цінності 5 балів, тобто вона не є для них важливою мотиваційною метою, а 4% загалом зазначають низьку значущість традицій в їх ціннісній ієрархії, тому оцінюють їх в 8 балів. Отже, можна зробити висновок, що респонденти в групі мають різноманітні життєві орієнтири, проте все ж таки більшість з них зазначають цінність поваги і відповідальності за культурні та релігійні звичаї та ідеї, особливо своєї країни. За шкалою «Доброта» загалом респонденти зазначають значну цінність збереження і підвищення благополуччя людей, особливо близьких, тому показники розподілилися наступним чином: по 11 % оцінили доброту як домінуючи та найважливішу цінність в загальній ієрархії життєвих орієнтирів (оцінка 2 та 1 відповідно); 59% оцінили в 3 бали важливість та значущість потреби в позитивній

взаємодії, потреби в афіліації та забезпеченні процвітання групи; для 19% ця цінність є важливою, але не домінуючою, тому вони її оцінюють в 4 бали.

Результати розподілу за шкалою «Універсалізм» та «Безпека» представлено на рисунку 3.17.

Як можна побачити на рисунку 3.17, за шкалою «Універсалізм» 76% респондентів ставлять цю цінність на другу сходинку у власній ціннісній ієрархії, тобто розуміння, терпимість, захист благополуччя всіх людей і природи є домінуючою цінністю для респондентів, які оцінили її в 2 бали; 7% вважають найважливішою і оцінюють її в 1 бал, тобто для них дуже значущою життєвою метою є виживання групи та індивідів, єдність з ними; 10% також зазначають важливість універсалізму в структурі ціннісних орієнтирів, тому оцінюють його в 3 бали; 4% та 3% оцінюють цю цінність в 4 та 6 балів, тобто

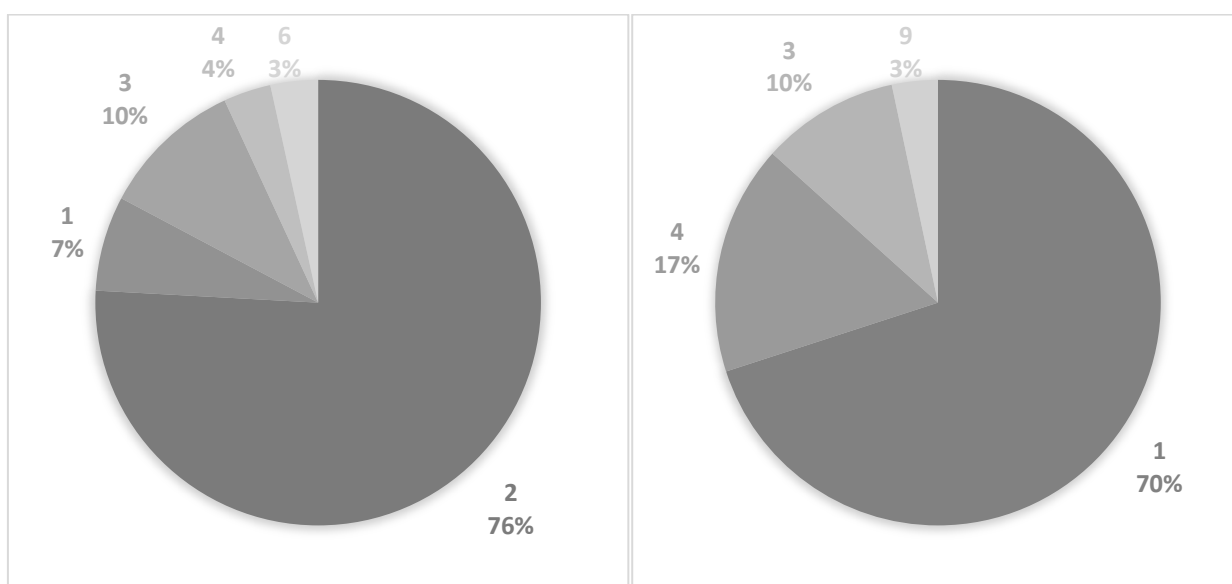


Рис. 3.17. Розподіл за шкалою «Універсалізм» та «Безпека»

для них це не мотиваційна мета, але все ж таки ця цінність залучається до загальної ієрархії. Зазначимо, що за шкалою «Безпека» 70% респондентів вважають цю цінність найважливішою у своєму житті, тому оцінили її в 1 бал; 10% респондентів зазначають домінуючу цінність безпеки і стабільності суспільства, відносин і самих себе та оцінюють її в 3 бали; 17% респондентів

залучили до власної ієрархії цю цінність, але вона для них є домінуючою, тому вони оцінили її в 4 бали; є респонденти 3%, які поставили безпеку майже на останнє місце (9 балів надали), тобто для них вона має низьку значущість. Отже, можна зробити висновок, що універсалізм та безпека є домінуючими і дуже важливими цінностями для більшості респондентів, хоча є і ті, в кого ці цінності не мають значного вираження, а є і ті, хто загалом не бачить у безпеці великої значущості.

Результати розподілу за шкалою «Самостійність» та «Стимуляція» представлено на рисунку 3.18.

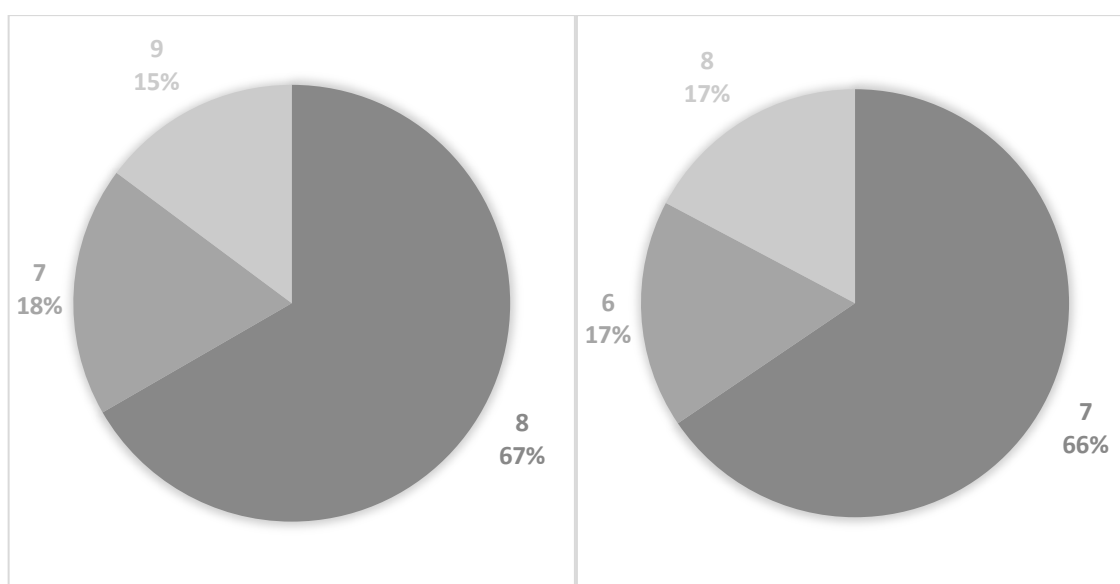


Рис. 3.18. Розподіл за шкалою «Самостійність» та «Стимуляція»

Дані рисунку 3.18 показують, що за обома шкалами спостерігається дуже схожа картина розподілу оцінок важливості цих цінностей. Так, за шкалою «Самостійність» 67 % зазначають значну не важливість цієї цінності у житті і оцінюють її в 8 балів, 18% оцінили важливість самостійності в ціннісних орієнтаціях на 7 балів; 15 % вважають майже не значущими самоконтроль та самоврядування. За шкалою же «Стимуляція» 66%

респондентів не мають сильно вираженої потреби в різноманітності та глибоких переживаннях для підтримання оптимального рівня активності, тому оцінюють цю цінність в 7 балів; 17% оцінили цю цінність в 6 балів; 17% не демонструють прагнень до новизни і глибоких переживань, тому оцінюють цю цінність в 8 балів. Отже, загалом для респондентів обидві цінності не є домінуючими, а навіть проявляється зниження важливості стимуляції та самостійності у сенсожиттєвій орієнтації.

Результати розподілу за шкалою «Досягнення» та «Влада» представлено на рисунку 3.19.

Дані рисунку 3.19 показують, що останні сходинки у ієрархії цінностей респондентів посідають досягнення та влада, тобто респонденти не націлені на самозавищення, а навпаки орієнтовані на самотрансцендентність.

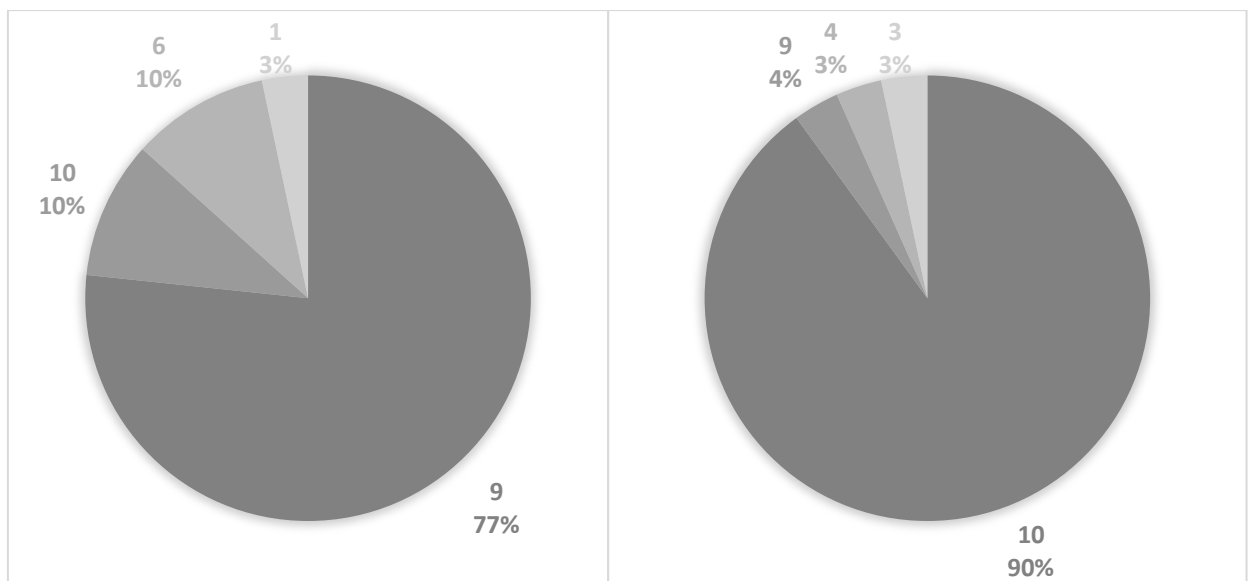


Рис. 3.19 Розподіл за шкалою «Досягнення» та «Влада»

Тому показники за цими шкалами розподілились наступним чином: 77% та 10% віддали останні сходинки (10 та 9 балів відповідно) в ієрархії такої цінності як досягнення, а 90% та 4% не бачать важливості у контролі або домінуванні над людьми та засобами; проте є 10% які оцінили в 6 балів цінність досягнень, а також по 3%, які підкреслюють значущість активного прояву компетентності в безпосередній взаємодії, наголошують на

досягненні або збереженні домінуючої позиції в рамках цілої соціальної системи.

Таким чином, домінуючими ціннісними орієнтаціями респондентів, які входять в їх сенсожиттєві орієнтації є безпека, універсалізм, доброта та традиції, які вступають у конфронтацію з цінностями відкритості новому та самозавищенню.

Для дослідження спрямованості респондентів або на себе, або на спілкування, або на справу за як частини сенсожиттєвих орієнтацій була використана методика «Орієнтаційна анкета Басса». Результати дослідження за трьома шкалами представлено в таблиці 3.4

Дані таблиці 3.4 показують, що за шкалою «Спрямованість на себе» за середнім значенням та медіаною ($0,52 \pm 0,12; 0$) респонденти найменше орієнтовані на пряму винагороду і задоволення відносно діяльності та

Таблиця 3.4.

Показники спрямованості за трьома шкалами

Шкали	Середнє значення	Медіана	Стандартне відхилення	Ексцес	Асиметрія
Спрямованість на себе	$0,52 \pm 0,12$	0	0,63	-0,22	0,84
Спрямованість на спілкування	$1,35 \pm 0,15$	2	0,81	-1,07	-0,74
Спрямованість на справу	$1,14 \pm 0,15$	1	0,80	-1,32	-0,26

колективу, проявляють агресивність у досягненні статусу, владність, схильність до суперництва, дратівливість, тривожність.

Отримані дані з таблиці 3.4 показали, що за шкалою «Спрямованість на спілкування» за середнім значенням та медіаною ($1,35 \pm 0,15; 2$) респонденти найбільше орієнтовані на спільну діяльність, на соціальне схвалення і намагаються за будь-яких умов підтримувати відносини з людьми, але часто

в збиток виконанню конкретних завдань, мають потребу в прихильності і емоційних відносинах з людьми.

Згідно даних таблиці 3.4 за шкалою «Спрямованість на справу» за середнім значенням та медіаною ($1,14 \pm 0,15; 1$) у респондентів зацікавленість у рішенні ділових проблем, виконанні роботи якнайкраще, орієнтація на ділове співробітництво будуть залежати від обставин та ситуації, наприклад, при умові, що це задовольнить їх власні інтереси та інтереси інших.

В роботі представлені графіки для кращого розуміння особливостей розподілу показників спрямованості за трьома шкалами в середині групи. Результати розподілу за шкалою «Спрямованість на себе» представлено на рисунку 3.20.

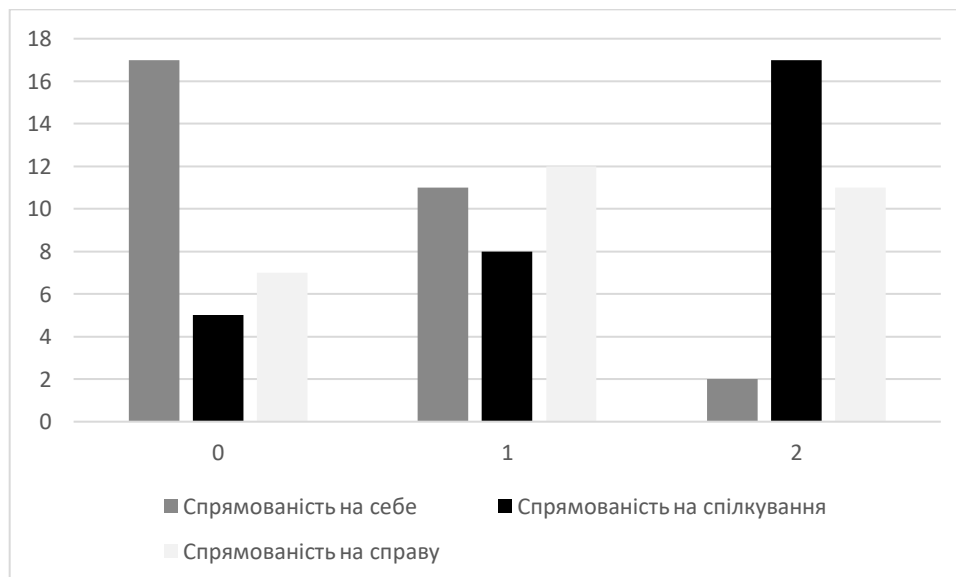


Рис. 3.20. Розподіл показників спрямованості респондентів за трьома шкалами

Дані рисунку 3.20 показують, що найменшу орієнтованість на себе безвідносно інших, владність та схильність до суперництва мають 17

респондентів, також найменшу спрямованість на спілкування та залежність від групи, але часто в збиток виконанню конкретних завдань або наданню щирої допомоги людям мають 5 респондентів, а також 8 респондентів демонструють незначні прагнення до ділового співробітництва та виконання роботи якнайкраще; тоді як, не визначились стосовно спрямованості на себе 11 респондентів, невизначену спрямованість на спілкування мають 7 респондентів і у найбільшій кількості респондентів -12 спрямованість на справи буде залежати від зовнішніх та внутрішніх умов; найбільш орієнтовані на підтримку емоційних відносини з людьми, на спільну діяльність - 17 респондентів, а також найбільшу спрямованість на себе демонструють лише 2 респонденти і 11 респондентів зазначають важливість здатності відстоювати в інтересах справи власну думку, яка корисна задля досягнення спільної мети. Отже, можна зробити висновок, що більша кількість респондентів мають найбільшу орієнтацію на спілкування та найменшу на себе, а спрямованість на справи буде залежати від зовнішніх та внутрішніх умов.

Таким чином, респонденти найбільше орієнтовані на спільну діяльність, на соціальне схвалення, а найменше орієнтовані на пряму винагороду і задоволення відносно діяльності, але орієнтація на ділове співробітництво буде залежати від обставин та ситуації

Для дослідження системи переконань про себе, світ, стосунки з ним, вираження життєстійкості як певного компонента сенсожиттєвих орієнтацій була використана методика «Життєстійкості С. Мадді». Результати дослідження системи переконань представлено в таблиці 3.5.

Таблиця 3.5.

Показники системи переконань про себе, світ, стосунки з ним

Показники	Середнє значення	Медіана	Стандартне відхилення	Експес	Асиметрія
Залученість	41,28±1,81	39	9,75	-1,12	0,16
Контроль	30,10±1,69	37	9,08	-0,84	-0,34

Прийняття ризику	16,34±1,10	15	5,91	-1,77	0,08
------------------	------------	----	------	-------	------

Дані таблиці 3.5 показують, що за шкалою «Замученість» за середнім значенням та медіаною (41,28±1,81; 39) респонденти дуже переконані у тому, що залученість у те, що відбувається, дає максимальний шанс знайти щось вартісне і цікаве для особистості.

Отриманні дані в таблиці 3.5 показують, що за шкалою «Контроль» за середнім значенням та медіаною (30,10±1,69; 37) респонденти переконані у тому, що боротьба дає змогу вплинути на результат того, що відбувається, нехай навіть цей вплив не є абсолютним, і успіх не гарантований.

З таблиці 3.5 видно, що за шкалою «Прийняття ризику» за середнім значенням та медіаною (16,34±1,10; 15) респонденти переконані, що все те, що з ними трапляється, сприяє їх розвитку завдяки знанням, які вона черпають з досвіду, здебільш позитивного, тому іноді можуть діяти за відсутності надійних гарантій успіху, на свій страх і ризик.

В роботі представлено графіки розподіл показників за кожним переконанням в середині групи. Результати розподілу показників за шкалою «Залученість» представлено на рисунку 3.21.

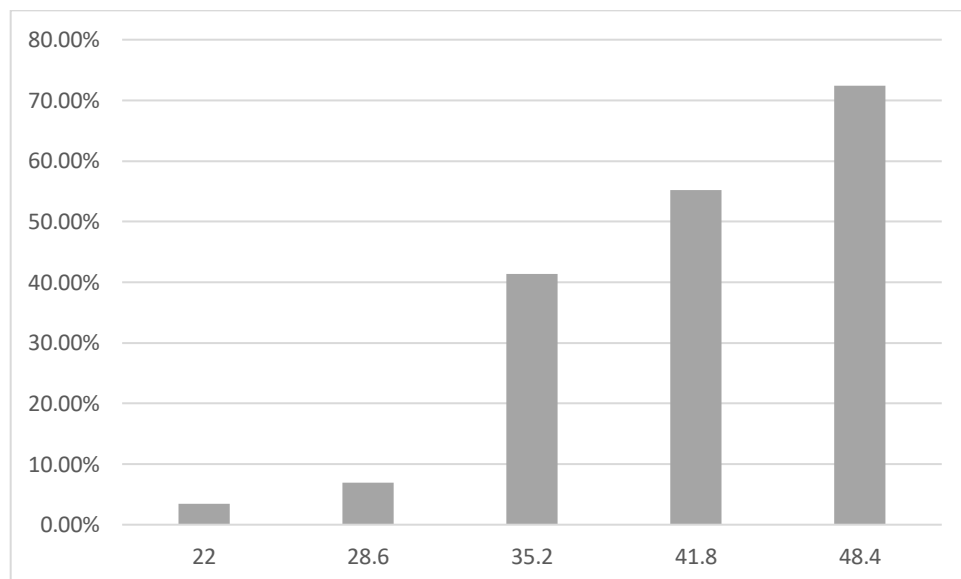


Рис. 3.21. Розподіл показників за шкалою «Залученість»

Дані рисунку 3.21 показують, що за шкалою «Залученість» розподіл показників проявляється наступним чином: 72,41% респондентів дуже сильно орієнтовані на будь-яку залученість в щось, бо це знижує вірогідність опинитися поза життям, тому мають бали в межах 48,4; 55,17% переконані, що чим більша людина в щось залучається, тим більша вона отримує задоволення від власної діяльності, тому мають бали в межах 41,8; 41,38% респондентів мають середній рівень переконань в важливості у залученості в що небудь, тому мають бали в межах 35,2; 6,90% та 3,45% респондентів мають бали в межах 28,6 та 22, тобто залученість не є важливою сенсожиттєвою орієнтацією для них, але все ж таки її відсутність буде впливати на їх життя. Отже, можна зробити висновок, що загалом респонденти орієнтовані на можливість бути частиною групи, якої діяльності, щоб не відчувати вітторгнення.

Результати розподілу показників за шкалою «Контроль» представлено на рисунку 3.22.

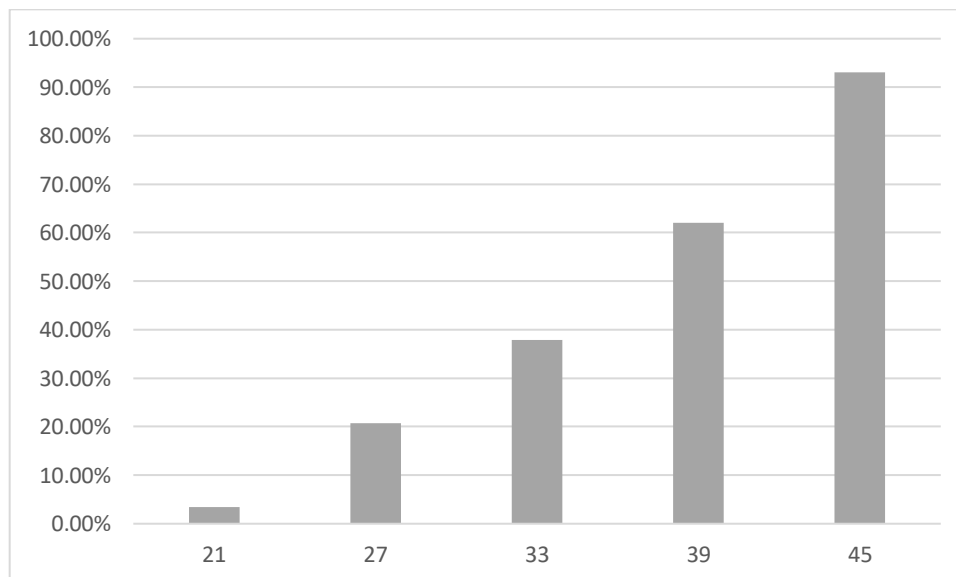


Рис. 3.22. Розподіл показників за шкалою «Контроль»

На рисунку 3.22 можна побачити, що за шкалою «Контроль» 93,10% респондентів мають показники в межах 45 балів, тобто відчують, що самі обирають свою діяльність, свій шлях; 62,07% респондентів мають показники

в межах 39 балів, тобто впевнені у собі та вважають, що можуть контролювати вслане життя; 37,93% мають показники в межах 33 балів та переконанні, що боротьба за важливі речі завжди принесе, щось необхідне та результативне; 20,69% мають середній рівень орієнтації на контроль і тому демонструють показники в межах 27 балів; 3,45% впевнені в собі, але не схильні вважати, що боротьба завжди приносить корисні результати. Отже, можна зробити висновок, що більшість респондентів сильно підкреслюють компонент контролю, тому впевнені у собі та вважають, що можуть завжди зробити власний вибір у будь-чому.

Результати розподілу показників за шкалою «Прийняття ризику» представлено на рисунку 3.23.

На рисунку 3.23 можна побачити, що за шкалою «Прийняття ризику» респонденти демонструють здебільшого схожу картину, як і на попередніх рисунках: 89,66% респондентів мають високі показники в межах 22,6 балів і готові приймати ризик, діяти попри страх;

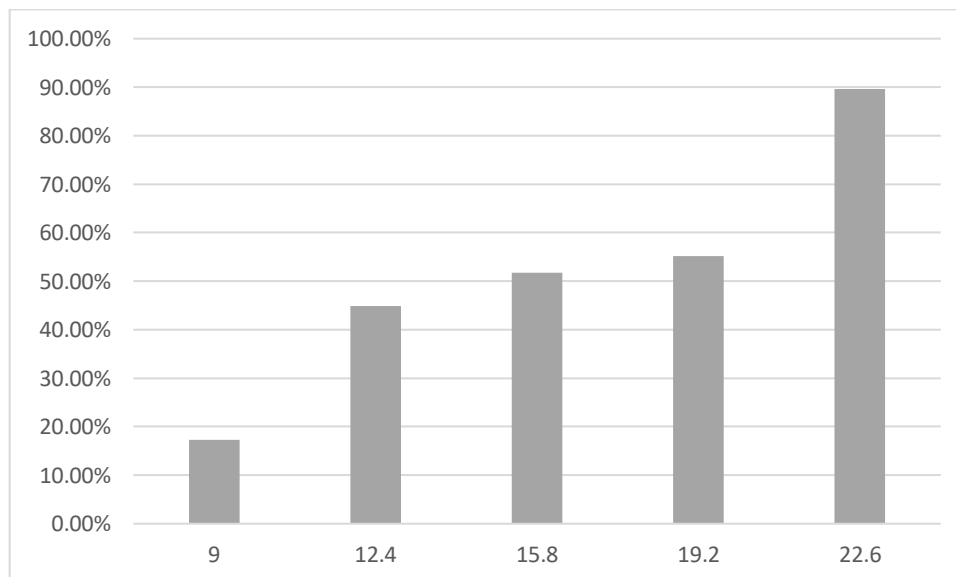


Рис. 3.23. Розподіл показників за шкалою «Прийняття ризику»

55,17% також мають високі показники в межах 19,2 балів, тобто схильні розглядати життя як спосіб набуття досвіду; 51,72% респондентів мають показники в межах 15,8 балів і готові діяти за відсутності надійних гарантій

успіху; 44,83% респонденти мають показники в межах середніх значень (12,4 бали) вважаючи, що прагнення до простого комфорту можуть обмежувати; 17,24% респондентів демонструють низькі показники в межах 9 балів, тобто при розумінні важливості досвіду, поступово з накопиченням зовнішніх проблем проявляється розуміння, що діяти на свій страх і ризик це небезпечно. Отже, можна зробити висновок, що більшість респондентів переконанні, що будь-який досвід є досвідом, який збагачує життя та надає можливість розвиватися, але є в групі і ті, хто побоюється або зневірюється.

Таким чином, респонденти переконані, що залученість у те, що відбувається, дає максимальний шанс для саморозвитку, а боротьба надає шанс на можливість вплинути на майбутні результати і щоб не відбулось- це досвід.

3.3. Кореляційний аналіз особливостей сенсожиттєвих орієнтацій людей з різними літературними уподобаннями.

При аналізі кореляційних зв'язків нами були виявлені значні взаємозв'язки між показниками різних методик. Зазначимо, що особливу увагу було приділено саме зв'язку між літературними уподобаннями та сенсожиттєвими орієнтаціями респондентів. Ми послідовно розглянемо цю кореляційну структуру сенсожиттєвих орієнтацій людей з різними літературними уподобаннями. Значення коефіцієнтів кореляції Спірмена між літературними уподобаннями та сенсожиттєвими орієнтаціями представлені в таблиці 3.6.

Таблиця 3.6

Кореляційній зв'язки між літературними уподобаннями та сенсожиттєвими орієнтаціями

Шкали	Ціль	Процес	Локус контролю життя
--------------	-------------	---------------	-----------------------------

Процес	-0,414		
Спрямованість на спілкування		-0,403	
Екзистенційні уподобання			0,477
Ескапічні уподобання	-0,444		

Дані таблиці 3.6 показують, що існує зворотній кореляційний зв'язок між орієнтацією на процес та ціль ($r=-0,414$, $p>0,01$), а отже при спрямованості на досягнення цілей, розвитку самосвідомості, будуванні планів по досягненню цілей на майбутнє і пошуку реальної опори респонденти будуть менш орієнтовані на процес, тобто війна в Україні ввела свої корективи і саме тому націленість на майбутнє без війни, націленість на перемогу України надають повноцінний сенс.

В таблиці 3.6 видно, що існує зворотній кореляційний зв'язок між ескапічними літературними уподобаннями та орієнтацією на ціль ($r=-0,444$, $p>0,01$), а отже у респондентів бажання абстрагуватися від зовнішнього світу, щоб відволіктися від своїх проблем, щоб опинитися в дитинстві, світлому, легкому та сповненому сонцем і щоденним щастям без турбот, щоб поностальгувати за рахунок читання цих творів призводить до того, що респонденти починають втрачати цілі у майбутньому або скоріш відмовлятися від досягнення певних цілей, втрачають осмисленість життя в сьогоденні, що зрозуміло враховуючи обставини в яких зараз живуть українці.

Згідно з даними таблиці 3.6, існує зворотній кореляційний зв'язок між орієнтацією на процес та спрямованістю на спілкування ($r=-0,403$, $p>0,01$), а отже при орієнтовані на спільну діяльність, на соціальне схвалення і підтримування відносини з людьми за будь-яких умов при зводить до того, що не орієнтації на життя в сьогоденні або виконанні тут і зараз певних дій,

пізнавальні уподобання									
Естетичні уподобання					-0,403				
Емоційно- емпатичні уподобання								0,409	
Розважальні уподобання	0,404				-0,408				
Ескапічні уподобання			-0,388						

Примітка: к-конформізм, т-традиції, д-доброта, сам.-самостійність, ст.-стимуляція, г-гедонізм, д-досягнення, в-влада, б-безпека

домінуюча життєва орієнтація респондентів є похідною від актуальною для українців потребою виживання груп та індивідів після масштабного вторгнення агресора 24 лютого нівелюють у певній мірі орієнтованість на стримування дій і спонукань, які можуть нашкодити іншим і не відповідають соціальним очікуванням, тому виникають хвилювання і відчуття постійних змін, як наслідок така орієнтація на колективність призводить до ускладнень у самостійному прийнятті рішень та виконання дій. Також така цінність як влада корелює з гедонізмом, а безпека з традиціями та досягненнями на рівні $p > 0,01$, а отже, соціальний статус, домінування над людьми і ресурсами виступають на противагу насолоді або чуттєвому задоволенню, а найзначніша пріоритетність безпеки і стабільності суспільства, особливо українського, стосунків і самих себе сприяють формуванню групової солідарності, вираженню єдиних цінностей, що є гарантією виживання, а тому нівелюється цінність особистого успіх через прояв компетентності відповідно до соціальних стандартів.

Згідно даних таблиці 3.7, існує прямий кореляційний зв'язок між спрямованістю на себе та такими цінностями, як доброта та самостійність ($r=0,469$ та $r=0,566$, $p > 0,01$), а отже, респонденти у разі більшої орієнтованості на пряму винагороду і задоволення відносно діяльності та колективу, будуть менше цінити благополуччя людей, з якими вони перебувають в особистих контактах, і у разі прояву агресивності у

досягненні статусу, владності, суперництва, дратівливості та тривожності буде менша орієнтованість на самостійність думки та дії.

Зазначимо, як показують дані таблиці 3.7, між спрямованістю на спілкування та такими цінностями як доброта та самостійність існує зворотна кореляція ($r=-0,395$, $p>0,05$ та $r=0,441$, $p>0,01$), а отже, найбільша орієнтованість на підтримку емоційних відносини з людьми, на спільну діяльність у респондентів буде сприяти незалежності мислення і вибору дій, творчості, дослідницькій діяльності, буде збільшуватись потреба в позитивній взаємодії, в афілітації та забезпеченні процвітання групи.

В таблиці 3.7 можна побачити, що існує зворотній кореляційний зв'язок між спрямованістю на залученість та добротою ($r=-0,403$, $p>0,01$), а отже, чим вище переконаність у респондентів у тому, що залученість дає максимальний шанс знайти щось вартісне і цікаве, тим сильніше буде їх сфокусованість на благополуччі в близькій щоденній взаємодії. Зазначимо, що спрямованість на контроль корелює з такими цінностями, як самостійність та стимуляція ($r=-0,428$ та $r=-0,415$, $p>0,01$), а отже, переконаність у тому, що боротьба дає змогу вплинути на результат того, що відбувається, нехай навіть цей вплив не є абсолютним, і успіх не гарантований задовольняє потребу у контролі та управлінні, а також в автономності та незалежності, у різноманітності та глибоких переживаннях, що підтримує оптимальний рівень активності респондентів.

Дані таблиці 3.7 показують, що існує зворотній кореляційний зв'язок між соціалізуючими літературними уподобаннями та конформністю ($r=-0,495$, $p>0,01$), а отже, чим сильніше будуть виражені у респондентів прагнення через літературні твори залучитися до соціальних норм, тим вище будуть їх вимоги стримувати схильності, що мають негативні соціальні наслідки. Цікаво, що існує сильний прямий кореляційний зв'язок між культурно-пізнавальними літературними уподобаннями та безпекою ($r=-0,635$, $p>0,01$), а отже, прагнення через літературу задовольнити інтерес до проблем історії та культури в часи розвитку державності в Україні, звернення

до свого коріння та культури своїх пращурів спонукає до того, що підвищується важливість безпеки інших людей і себе, гармонії, стабільності суспільства і взаємин.

Згідно даних з таблиці 3.7, існує зворотній кореляційний зв'язок між естетичними літературними уподобаннями та стимуляцією ($r=-0,495$, $p>0,01$), а отже, важливість або пріоритетність насолоди від мови, стилю оповіді буде задовольняти потребу в новизні та глибоких переживаннях у респондентів.

Отримані дані з таблиці 3.7 показують, що існує прямий кореляційний зв'язок між емоційно-емпатичними літературними уподобаннями та владою ($r=0,409$, $p>0,01$), а отже, прагнення за рахунок літературних творів диференціювати власні емоції та почуття, виразити власні переживання при проектуванні своїх переживань на літературних персонажів, обставини тощо, знижують цінність у досягненні соціального статусу або престижу, контролю або домінування над людьми і засобами.

В таблиці 3.7 показано, що існує прямий кореляційний зв'язок між розважальними літературними уподобаннями та конформізмом ($r=0,404$, $p>0,01$), і зворотній з стимуляцією ($r=-0,408$, $p>0,01$), а отже, у респондентів виражене бажання зайняти час, коли нема чого робити та відволіктися від подій, що відбуваються в Україні, в світі підвищує націленість на отримання задоволення та прояв глибоких переживань, але таке бажання нівелює цінність слухняності, самодисципліни, ввічливості тощо.

Дані таблиці 3.7 показали, що існує зворотній зв'язок між ескапічними літературними уподобаннями та добротою ($r=-0,495$, $p>0,01$), а отже, у респондентів перевага бажання абстрагуватися від зовнішнього світу, щоб відволіктися від своїх проблем, щоб опинитися в дитинстві з щоденним щастям без турбот, щоб по ностальгувати знижує цінність корисності, лояльності, поблажливості та відповідальності, чесності.

Значення коефіцієнтів кореляції Спірмена між літературними уподобаннями та спрямованістю представлені в таблиці 3.8.

Таблиця 3.8

Кореляційній зв'язки між літературними уподобаннями та певною спрямованістю

	Спрямо ваність на себе	Спрямо ваність на спілкуван ня	Спрямо ваність на справу	Естетичні уподобання	Екзистен ційні уподобання
Спрямованість на спілкування	-0,427				
Спрямованість на справу		-0,688			
Прийняття ризиків	0,500	-0,404			
Соціалізуючі уподобання		0,456			
Естетичні уподобання		-0,481	-0,474		
Емоційно- емпатичні уподобання	-0,395		0,437		
Екзистенційні уподобання		0,408		-0,431	
Оптимізаційні уподобання					0,427

Дані таблиці 3.8 показують, що існує зворотній кореляційний зв'язок між спрямованістю на спілкування та на себе ($r=-0,427$, $p>0,01$), а також між спрямованістю на справу ($r=-0,688$, $p>0,01$), а отже, прагнення за будь-яких умов підтримувати відносини з людьми, орієнтація на спільну діяльність, орієнтація на соціальне схвалення, залежність від групи, встає на противагу орієнтації на винагороду і задоволення безвідносно роботи і співробітників, владності та схильності до суперництва, а також не проявляється зацікавленість у рішенні ділових проблем, виконання роботи якнайкраще.

Як показано в таблиці 3.8., прийняття ризику має кореляційний зв'язок з спрямованістю на спілкування та на себе ($r=0,500$ та $r=-0,404$, $p>0,01$), а отже, при зміцненні переконаності в тому, що все те, що трапляється, сприяє розвитку завдяки знанням, які черпаються з досвіду, здебільш позитивного, респонденти починають більше проявляти агресивності у досягненні статусу, владність, схильність до суперництва, але дія за відсутності надійних

гарантій успіху, на свій страх і ризик не задовольняє потреби в прихильності та емоційних відносинах з людьми.

З таблиці 3.8. видно, що існує прямий кореляційний зв'язок між соціальними літературними уподобаннями та спрямованістю на спілкування ($r=0,456$, $p>0,01$), а отже, перевага бажання залучитися до соціальних норм через літературний жанр соціальним напрямком пов'язаний з орієнтацією на соціальне схвалення та залежність від групи.

Отримані дані з таблиці 3.8 показують, що існує зворотній кореляційний зв'язок між естетичними літературними уподобаннями та спрямованістю на спілкування і на справу ($r=-0,481$ та $r=-0,474$, $p>0,01$), а отже, при прагненні за будь-яких умов підтримувати відносини з людьми, відстоювати в інтересах справи власну думку, яка корисна для досягнення спільної мети та орієнтація на спільну діяльність знижує важливість або пріоритетність насолоди від мови, стилю оповіді.

Згідно даних з таблиці 3.8, між емоційно-емпатичними літературними уподобаннями та спрямованістю на себе існує зворотній кореляційний зв'язок ($r=-0,395$, $p>0,01$), а з спрямованістю на справу прямий кореляційний зв'язок ($r=0,437$, $p>0,01$), а отже, орієнтація на винагороду і задоволення безвідносно роботи і співробітників, владність, суперництво встають в суперечь уподобань даного літературного жанру, оскільки вже не має необхідності за рахунок проектування своїх почуттів на літературних персонажів виразити власні переживання, але такі літературні уподобання пов'язані з здатністю відстоювати в інтересах справи власну думку, яка корисна для досягнення спільної мети.

Дані таблиці 3.8 показують, що існує прямий кореляційний зв'язок між екзистенційними літературними уподобаннями та спрямованістю на спілкування ($r=0,408$, $p>0,01$), а також дані уподобання корелюють ескапічними та оптимізаційними літературними уподобаннями ($r=-0,4311$ та $r=0,427$, $p>0,01$), а отже, потреба в прихильності і емоційних відносинах з людьми, у спілкуванні сприяє формуванню уподобань творів цього жанру,

які допомагають респондентам зміцнити життєві орієнтири, що підкреслює значущість творів, читання яких поліпшує внутрішній стан, створює гарний настрій, надає можливість відпочити під час читання, але знижує пріоритетність насолоди від мови, стилю твору.

Таким чином, соціалізуючи літературні уподобання корелюють з такою цінністю, як конформізм та спрямованістю на спілкування; існує кореляція культурно-пізнавальними літературними уподобаннями та цінністю безпеки; існує зворотній кореляційний зв'язок між естетичними літературними уподобаннями та стимуляцією, спрямованістю на спілкування та справу; емоційно-емпатичні літературні уподобання корелюють з такою цінністю, як влада та спрямованістю на себе і на справу; існує кореляційний зв'язок між екзистенційними літературними уподобаннями та локусом контролю-життя і спрямованістю на спілкування, а також дані уподобання корелюють ескапічними та оптимізаційними літературними уподобаннями; існує кореляційний зв'язок між розважальними літературними уподобаннями та конформізмом і з стимуляцією; існує кореляція між ескапічними літературними уподобаннями та орієнтацією на ціль і добротою; виявлені кореляційні зв'язки в середині методики СЖО, методики ціннісних орієнтацій та орієнтаційної методики Баса, а також між різними сенсожиттєвими орієнтаціями.

Висновки до третього розділу

Дослідження літературних уподобань показало, що слабо виражені прагнення через літературні твори залучитися до соціальних норм, є певна враженість прагнень через літературу задовольнити інтерес до проблем історії та культури, але майже невиражена важливість або пріоритетність насолоди від мови, стилю оповіді. Проте респондентам притаманні прагнення за рахунок літературних творів диференціювати власні емоції та почуття виразити свої переживання. Водночас респонденти під час читання творів філософсько-світоглядного напрямку розглядають проблеми буття, щоб пам'ятати, наскільки небезпечним є світ і наскільки крихким є людське

життя. Зазначимо, що екзистенційні літературні уподобання допомагають респондентам зміцнити життєві орієнтири, а оптимізаційні уподобання виражені сильніш за всі інші, тобто поліпшення внутрішнього стану, створення гарного настрою, відпочинок під час читання твору є пріоритетним для респондентів. У респондентів виражене бажання за рахунок творів розважального жанру зайняти час, коли нема чого робити та відволіктися від подій, що відбуваються в Україні, в світі. Також спостерігається перевага ескапічних літературних уподобань, що свідчить про бажання абстрагуватися від зовнішнього світу.

Дослідження сенсожиттєвих орієнтацій респондентів показало, що вони цілеспрямовані особистості з загальним високим рівнем самосвідомості, вони намагаються будувати плани по досягненню цілей на майбутнє і шукають реальну опору, розуміють, що сенс життя полягає в тому, щоб жити і цінувати це життя, але іноді війна в Україні вводить свої корективи і не дає можливості насолоджуватись життям у теперішньому, тому респонденти мають високий рівень орієнтації на результат і розуміють наскільки продуктивною й осмисленою була певна частина життя, і саме минуле надихає реалізуватися у теперішньому, боротися та ставити цілі, досягати результатів у житті. Отже, саме тому респонденти вважають себе сильними особистостями, які мають достатньо свободи вибору, щоб побудувати своє життя відповідно до своїх цілей і завдань, і уявлень, розуміють, що можуть вільно приймати рішення і втілювати їх у життя, загадувати щось на майбутнє, але в умовах війни все може змінитись. Виходячи із цього, домінуючими ціннісними орієнтаціями респондентів, які входять в їх сенсожиттєві орієнтації є безпека, універсалізм, доброта та традиції, які вступають у конфронтацію з цінностями відкритості новому та самозавищенню. Також респонденти найбільше орієнтовані на спільну діяльність, на соціальне схвалення, а найменше орієнтовані на пряму винагороду і задоволення відносно діяльності, але орієнтація на ділове співробітництво будуть залежати від обставин та ситуації. Респонденти

переконані, що залученість у те, що відбувається, дає максимальний шанс для саморозвитку, а боротьба надає шанс на можливість вплинути на майбутні результати і щоб не відбулось- це досвід.

Були виявлені кореляційні зв'язки між соціалізуючими, культурно-пізнавальними, естетичними, емоційно-емпатичними, екзистенційними, оптимізаційними, розважальними та ескапічними літературні уподобання та такими цінностями як конформізм, безпека, влада, доброта, самостійність та стимуляція, а також з орієнтацією на ціль і локус контролем-життя, спрямованістю на себе, спілкування та справу; виявлені кореляційні зв'язки в середині методики СЖО, методики ціннісних орієнтацій та орієнтаційної методики Баса, а також між різними сенсожиттєвими орієнтаціями.

ВИСНОВКИ

1. У психологічній науці сенсожиттєві орієнтації розглядаються як результат усвідомлення цінностей, які визначають її орієнтацію в житті і відображають універсальні людські потреби; як "джерело" сенсу життя, яке може бути знайдене людиною або в майбутньому (цілі), або в сьогоденні (процес), або в минулому (результат), або у всіх трьох складових життя; спрямованості на себе, спілкування або справу, що пов'язана з переживанням людиною своїх дій та подій життєдіяльності, як цікавих і радісних (залученість), як результатів особистісного вибору та ініціативи (контроль) і як важливого стимулу до засвоєння нового (прийняття ризику). Водночас літературні уподобання розглядаються як комплекс конкретних соціокультурних цінностей, які відповідають рівню потреб і смаку конкретного читача; як стійке загальне ставлення особистості до художньої літератури з точки зору реалізації певного смислу.

2. Дослідження особливостей літературних уподобань та структурних компонентів сенсожиттєвих орієнтацій показали, що домінуючими уподобаннями є твори екзистенційного, оптимізаційного та розважального жанрів, тобто респонденти за рахунок творів намагаються поліпшати внутрішній стан, створити гарний настрій, розважитись та відволіктися, абстрагуватися від навколишнього середовища, а найголовніше зміцнити власні життєві орієнтири, що дає можливість поміркувати стосовно сенсу життя та проявити власні переживання.

При цьому респонденти цілеспрямовані особистості з загальним високим рівнем самосвідомості, вони намагаються будувати плани по досягненню цілей на майбутнє і шукають реальну опору, розуміють, що сенс життя полягає в тому, щоб жити і цінувати це життя, але війна не дає можливості насолоджуватись життям у теперішньому, саме тому минулий відрізок життя надає відчуття того, наскільки продуктивною й осмисленою була певна частина життя, і саме минуле надихає реалізуватися у теперішньому, тобто респонденти вважають себе сильними особистостями, які мають

достатньо свободи вибору, щоб побудувати своє життя відповідно до своїх цілей і завдань, і уявлень, але в умовах війни все може змінитись, все змінюється кожен хвилину, що з кожним разом закріплює віру в те, що є випадки, які не підвладні свідомому контролю. Зазначимо, що домінуючими цінностями респондентів є безпека для інших людей і себе, гармонія, стабільність суспільства і взаємин, розуміння, терпимість, захист добробуту всіх людей і природи, а також в основі ієрархії значущих ціннісних орієнтацій респондентів лежить доброзичливість сфокусована на благополуччі в повсякденній взаємодії з близькими людьми, що виражається в традиційному способі поведінки, який є символом групової солідарності, вираженням єдиних цінностей і гарантією виживання. Зазначимо, що важливість цих цінностей пояснюється тим, що зараз Україна перебуває у жорстокій боротьбі за свою суверенність, свої кордони, традиції, культуру та самобутність, що відображається в ціннісних орієнтирах кожного українця. Респонденти найбільше орієнтовані на спільну діяльність, на соціальне схвалення, а найменше орієнтовані на пряму винагороду і задоволення відносно діяльності, але орієнтація на ділове співробітництво буде залежати від обставин та ситуації. Респонденти переконані, що залученість у те, що відбувається, дає максимальний шанс для саморозвитку, а боротьба надає шанс на можливість вплинути на майбутні результати і щоб не відбулось- це досвід.

3. Були встановлені особливості сенсожиттєвих орієнтацій людей з різними літературними уподобаннями: за рахунок читання творів ескапічного жанру у респондентів задовольняється бажання абстрагуватися від зовнішнього світу, відволіктися від своїх проблем, опинитися в дитинстві, світлому, легкому та сповненому сонцем і щоденним щастям без турбот, ностальгія, що призводить до того, що респонденти починають втрачати цілі у майбутньому або скоріш відмовлятися від досягнення певних цілей, втрачають осмисленість життя в сьогоденні, що зрозуміло враховуючи обставини в яких зараз живуть українці, що знижує цінність корисності,

лояльності, поблажливості та відповідальності, чесності. Соціалізуючи літературні уподобання допомагають респондентам зміцнити життєві орієнтири, що сприяє вільному прийняттю рішень і втіленню їх у життя, респонденти починають загадувати щось на майбутнє, що є важливим, враховуючи, що багато українців почали задаватися питанням, а «як жити далі», все це підвищує значущість стримування схильності, що мають негативні соціальні наслідки, орієнтацію на соціальне схвалення та залежність від групи. Прагнення через літературу задовольнити інтерес до проблем історії та культури, звернутися до свого коріння та культури своїх пращурів за рахунок культурно-історичних літературних уподобань, спонукає до того, що підвищується важливість безпеки інших людей і себе, гармонії, стабільності суспільства і взаємин. Важливість або пріоритетність насолоди від мови, стилю оповіді, що проявляються в естетичних літературних уподобаннях, буде задовольняти потребу в новизні та глибоких переживаннях у респондентів. Прагнення за рахунок емоційно-емпатичних літературних творів диференціювати власні емоції та почуття, виразити власні переживання при проектуванні їх на літературних персонажів, обставини тощо, знижують цінність у досягненні соціального статусу або престижу, контролю або домінування над людьми і засобами. У респондентів виражене бажання зайняти час, коли нема чого робити та відволіктися від подій, що відбуваються в Україні та в світі, що виражається у формуванні розважальних літературних уподобаннях, підвищує націленість на отримання задоволення та прояв глибоких переживань, але таке бажання нівелює цінність слухняності, самодисципліни, ввічливості тощо. Потреба в прихильності і емоційних відносинах з людьми, у спілкуванні сприяє формуванню екзистенційних літературних уподобань, які допомагають респондентам зміцнити життєві орієнтири, що підкреслює значущість творів, читання яких поліпшує внутрішній стан, створює гарний настрій, надає можливість відпочити під час читання.

СПИСОК ВИКОРИСТАНОЇ ЛІТЕРАТУРИ

1. Алексєєв В.Г. Ціннісні орієнтації особистості і проблема їх формування. Київ: Міленіум, 1979. 115 с
2. Бахрушин В. Є. Методи аналізу даних : навчальний посібник для студентів. Запоріжжя: КПУ , 2011. 268 с.
3. Бринза І. В. Цінності та сенсожиттєві орієнтації особистості, яка переживає благополуччя. *Наука і освіта: наук.-практ. журнал.* № 11. Спецвип.: "Актуальні проблеми рекреаційної психології дитинства". 2011. С. 21-25.
4. Варє І. С. Смесложиттєві орієнтації особистості – динамічний компонент смислової сфери. *Зб. матеріалів III Всеукраїнського психологічного конгресу з міжнародною участю «Особистість у сучасному світі».* Київ: ДП «Інформаційно-аналітичне агентство», 2014. С. 48–52
5. Варє І.С. Проблематика смесложиттєвих орієнтацій у діахронічному аспекті. *Науковий вісник Південноукраїнського національного педагогічного університету імені К.Д. Ушинського.* № 11–12. – Одеса, 2014. С. 21 –28.
6. Варє І. С. Смесложиттєві орієнтації як суб'єктивна регулятивна система життєдіяльності особистості. Теоретична модель смесложиттєвих орієнтацій. *Науковий вісник Південноукраїнського національного педагогічного університету імені К. Д. Ушинського.* № 1. Одеса, 2015. С. 105–113.
7. Варє І. С. Діалектична природа смесложиттєвих орієнтацій особистості, їх розвиток та формування. *Науковий вісник Південноукраїнського національного педагогічного університету імені К.Д. Ушинського.* № 4. Одеса, 2015. С. 67–73.
8. ВарійМ.Й. Психологія особистості: навч. посібник. Київ: Центр навч. літ-ри, 2008. 592 с.

9. Воюшіна М.П. Формування системи читацьких умінь в процесі аналізу художнього твору Початкова школа, 2004. №3. С. 39–44
10. Воронюк І. В. Дослідження латентних особистісних конструктів уподобань до літератури й інформації у старшокласників як цільових об'єктів при креативному виборі способу впливу вчителем. *Науковий часопис Національного педагогічного університету імені М. П. Драгоманова. Серія 12: 171. Психологічні науки. Випуск 6(51). С. 166-172.*
11. Данилова Т.М. Формування гуманістичної спрямованості особистості майбутнього практичного психолога: автореф. дис. канд. психол. наук: 19.00.07. Київ, 2004. 19 с.
12. Долинська Л. В., Ставицька С. О., Волошина В. В. Практикум із загальної психології: для подвійних спеціальностей. Київ, 2003. 140 с.
13. Гриньова М.І. Читання сучасного підлітка: відмова або зміна сенсу? *На шляхах до нової школи. 2013. №1. С. 85–87*
14. Ємельянова Т.В., Неверович Г.А. Читання як спосіб формування поля психологічної стійкості людини на пізніх етапах онтогенезу. *Актуальні проблеми гуманітарних та природничих наук. 2014. №4–2. С. 244–248*
15. Жигайло Н.І., Зошій І.В. Психологічні особливості ціннісних орієнтацій студентів – майбутніх юристів. *Наукові записки Національного університету «Острозька академія». Серія «Психологія». 2015. Вип. 1. С. 90-99*
16. Загальна психологія: Навч. Посіб./ за ред. О.В.Скрипченко, Л.В.Долинська, З.В.Огороднійчук та ін. Київ: А.П.Н., 1999.
17. Зубрицька М. Homo legens: читання як соціокультурний феномен. Львів: Літопис, 2004. 352 с
18. Іванушкин В. Проблема читачівства та її вивчення: форми організації та методи роботи Кабінету вивчення книжки та читача при У. Н.-Д. І. К.. Український інститут книгознавства. Київ: б. в., 1926. 32 с.

19. Кісь Р. Сенс сенсотворення: впровадження до нової філософії смислу. Львів: Афіша, 2013. 390 с.
20. Лазарук А. Цінності людини у науковопсихологічному осмисленні. *Психологія і суспільство*. 2003. №2. С. 19-37.
21. Москаленко О.В. Структурні компоненти ціннісно-сміслової сфери. *Вісник НТУУ «КПІ»*. 2013. №1. С. 91-98.
22. Новальська Т. Український читач у бібліотекознавчих дослідженнях (кінець ХІХ – початок ХХІ ст.) : моногр. Київ: б. в., 2005. 250 с.
23. Овдійчук Л. М. Вивчення особи письменника. Конспекти уроків з української літератури: Леся Українка як особистість. *Українська мова і література у школі*. 2004. №4. С. 34-40.
24. Основи психології: Підручник/ За заг. ред. О. В. Киричука, В. А. Роменця. Київ: Либідь, 2002. 632 с.
25. Особистість у розвитку: психологічна теорія і практика: монографія / за ред. С. Д. Максименка, В. Л. Зливкова, С. Б. Кузікової. Суми: Вид-во СумДПУ імені А.С. Макаренка, 2015. 430 с.
26. Панчук Н.П. Ціннісна сфера особистості та її роль у становленні професіонала. *Проблеми сучасної психології*. 2015. Випуск 29. С.111–114
27. Пашукова Т.І., Допіра А.І., Дьяков Г.В. Практикум із загальної психології / За ред. Т.І.Пашукової. Київ: Знання, 2006. 203 с.
28. Психологія життєтворення особистості в сучасному світі: монографія / за ред. Т. М. Титаренко. Київ: Міленіум, 2016. 320 с
29. Психологія особистості: Хрестоматія: Навч. посіб./ О.Б.Мельничук, Р.Ф.Пасічняк, Л.М.Вольнова та ін. Київ: НПУ імені М.П.Драгоманова, 2009. 532 с.
30. Психологія особистості: Словник-довідник / за ред. П. П. Горностая. Київ: Рута, 2001. 320 с
31. Психологія: Підручник / За ред. Ю. Л. Трофімова. Київ: Либідь, 2001. 390 с.

- 32.Сапригіна Н.В. Рівні адресації художнього тексту. *Мова*. 2002. №7. С.210–213.
- 33.Сафонік Л. Сенс життя та смисли буття: проблема розмежування. *Практична філософія. Пара- Психологія смисложиттєвого розвитку особистості 475 пан.* № 4(54). Київ: Інститут філософії ім. Г. С. Сковороди НАН України, 2014. С. 132-139
- 34.Севост'янов П.О. Взаємозв'язок відкритості досвіду та смисложиттєвих орієнтацій у студентів. *Вісник Харківського національного університету ім. Каразіна*. 2017. №63. С.12-16
- 35.Сеньківський В. М., Олянишен Т. В., Штангрет А. М., Мельников О. В. Читання як проблема вільного часу: за результатами соціолого-статистичних досліджень: моногр. Українська академія друкарства. Львів : Укр. акад. друкарства, 2008. 158 с.
- 36.Сердюк Л.З. Структура та функція психологічного благополуччя особистості. Актуальні проблеми психології. *Збірник наукових праць Інституту психології імені Г.С. Костюка НАПН України. Том V: Психофізіологія. Психологія праці. Експериментальна психологія*. Вип. 17. Київ, 2017. С. 124-133.
- 37.Сивокінь Г. М. Художня література і читач: з досвіду конкретно-соціологічних спостережень. Академія наук Української РСР, Інститут літератури ім. Т. Г. Шевченка. Київ: Наукова думка, 1971. 148 с.
- 38.Соціологічні дослідження про читацькі звички українців.URL: https://irbis-comics.com.ua/articles/sociologichni_doslidzhennja_pro_chytacki_zvychku_ukrajinciv
- 39.Столяренко О. Б. Психологія особистості. Навч. посіб. Київ: Центр учбової літератури, 2012. 280 с.
- 40.Татенко В.А. Психологія в суб'єктном вимірі: монографія. Київ: Видавничий центр “Просвіта”, 1996. 404 с.
- 41.Титаренко Т.М. Життєвий світ особистості: у межах із за межами буденності. Київ: Либідь, 2003. 376 с.

42. Тягло К. О. Тяжіння до «великої» літератури в читацьких практиках – дві різні версії в регіональному аспекті. *«Соціологія та суспільство: взаємодія в умовах кризи».* II конгрес соціологічної асоціації України (Харків, 17-19 жовтня, 2013 р.): тез. доп. Харків, 2013. С. 161–162
43. Царькова О.В., Заколотюк В.Г. Психологічні особливості сенсожиттєвих орієнтацій жінок з різними типами гендерної ідентичності. *Науковий вісник Херсонського державного університету.* 2018. №2 (1). С. 139-144.
44. Цигульська Т. Ф. Загальна та прикладна психологія: Навчальний посібник. Київ: Наукова думка, 2000. 192 с.
45. Цимбалюк І.М., Яницька О.Ю. Загальна психологія. Київ: ВД Професіонал, 2004. 304 с.
46. Хохліна О.П., Сила Д. В. Особливості спрямованості особистості як детермінанта успішності соціально значущої активності студентів. *Психологічні науки: проблеми і здобутки. Зб. н. статей Київс. міжн. ун-ту й Інституту соціальної та політичної психології НАПНУ / за ред. Татенка В.О. Вип.2 (12). Київ, 2018. С. 279-293.*
47. Чайка Г.В. Ціннісно-сміслова сфера у кризові періоди розвитку особистості. *Актуальні проблеми психології: збірник наукових праць Інституту психології імені Г.С. Костюка НАПН України.* 2015. - №6. С. 93-101.
48. Чаплак Я.В., Чуйко Г. В. Сенс життя як орієнтир на життєвому шляху людини. *Психологічний часопис.* 2017. №1 (5). С. 100-111.
49. Чуйко Г. В. Сенс життя у контексті відчуття задоволеності життям. *Психологічний часопис.* 2018. №1 (11). С. 46-60.
50. Читання в Україні. URL: <http://data.chytomo.com/chytannya-v-ukrayini/>
51. Шелупець О.Ю. Зв'язок навчальної мотивації зі смисложиттєвою орієнтацією студентів-психологів. Кваліфікаційна робота на здобуття освітнього ступеня бакалавра спеціальності «Психологія». – Національний авіаційний університет. Київ, 2022. 46 с.

- 52.Фурман А.А. Психологія смисложиттєвого розвитку особистості: монографія. Тернопіль: ТНЕУ, 2017. 508 с
- 53.Фурман А.А. Смислобуттєвість і сенсожиттєвість як рамкові умови розвитку особистості. *Societas familia-parantela*. Krakow, 2017. С. 372-392.
- 54.Фурман А.А. Досвідна організація смислотворення у науково-психологічному витлумаченні. *Науковий огляд*. 2017. № 4 (36). С. 172-181.
- 55.Ясперс К. Психологія світоглядів / пер. з нім. О Кислюк, Р. Осадчук. Київ: Юніверс, 2009. 464 с.
- 56.Adler A. Praxis und Theories der Individual psychologie. 4 Aufl. Munch., 1920. 22 p.
- 57.Adler A. What life should mean to you. London: George Allen and Unwin, 1980. 300 p.
- 58.Ashairi S., Melor Md. Y. Scrutinising the Preferences in Literature Approaches and Activities: From the Lenses of ESL Teachers. *3L The Southeast Asian Journal of English Language Studies*. 25(2). P. 38-48.
- 59.Babiakova S., Kasacova B. Reading Preferences of Younger Learners in a Slovak-Czech-Polish Comparison In The New Educational. *Review 61* (3). 2020. P. 38–50
- 60.Carlsen, M.S. Meaning-Making: Therapeutic Process in Adult Development. New York: Norton, 1988. VIII. -264 p.
- 61.Dilthey W., Rickman H.P. The construction of the historical world in the human sciences. *Pattern and meaning in history: thoughtson history and society*. New York: Harper & Row, 1961. P. 98-126.
- 62.Frankl V., Freeman A. Logos, paradox and the search for meaning. *Cognition and psychotherapy*. New York: Plenum, 1985. P. 259— 275.
- 63.Frankl, V. The will to meaning. New York, 2019. 228 p.

64. Gendlin E.T. *Experiencing and the creation of meaning: a philosophical and psychological approach to the subjective*. New York: The Free Press of Glencoe, 1962. XVIII. 302 p.
65. Guthrie J. T., Wigfield A. et al. Increasing Reading Comprehension and Engagement Through Concept-Oriented Reading Instruction. *Journal of Educational Psychology* 2004, Vol. 96, No. 3. P. 403–423
66. Lewin K. *A dynamic theory of personality*. New York: McGraw-Hill. 1935. P.286.
67. Maddi S.R., Page M.H. The search for meaning. *The Nebraska symposium on motivation 1970*. Lincoln: University of Nebraska press, 1971. P. 137—186.
68. Maslow A. H. *Motivation and personality*. New York: Harper & Brothers. 1954.
69. Nolen B.S. Young Children's Motivation to Read and Write: Development in Social Contexts. *Sep. Published in final edited form as. Cogn Instr.* 2007. 25(2-3).P. 219–270
70. Vakkari P., Mikkonen A. The role of readers' literary preferences in predicting success in fiction search. *Journal of Documentation*. 2019. P.317-332.