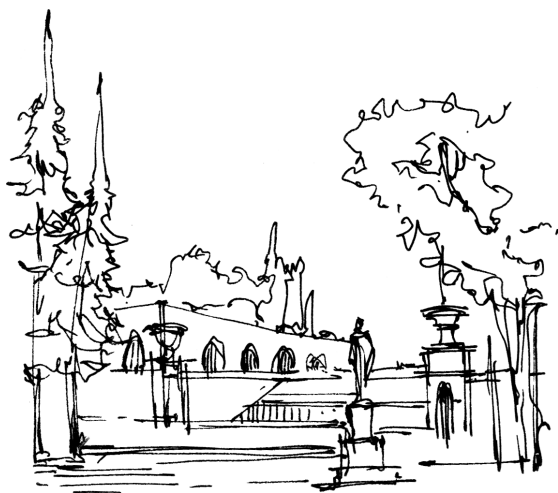


МІНІСТЕРСТВО ОСВІТИ І НАУКИ УКРАЇНИ
ОДЕСЬКИЙ НАЦІОНАЛЬНИЙ УНІВЕРСИТЕТ ІМЕНІ І. І. МЕЧНИКОВА
БІОЛОГІЧНИЙ ФАКУЛЬТЕТ



ОСНОВИ ОЗЕЛЕНЕННЯ НАСЕЛЕНИХ МІСЦЬ

МЕТОДИЧНІ РЕКОМЕНДАЦІЇ
до практичних та самостійних робіт для здобувачів спеціальності
«Садово-паркове господарство» першого (бакалаврського) рівня



ОДЕСА
Видавець С. Л. Назарчук
2026

УДК 712(076)
О-752

Укладачі:

А. О. Кадуріна, кандидат архітектури, доцент кафедри ботаніки, фізіології рослин та садово-паркового господарства Одеського національного університету імені І. І. Мечникова;

Ю. С. Назарчук, кандидат біологічних наук, доцент кафедри ботаніки, фізіології рослин та садово-паркового господарства Одеського національного університету імені І. І. Мечникова.

Рецензенти:

Л. В. Левчук, кандидат біологічних наук, директор Ботанічного саду Одеського національного університету імені І. І. Мечникова;

О. Л. Моргун, кандидат архітектури, доцент кафедри морського та цивільного будівництва і архітектури Одеського національного морського університету.

*Рекомендовано до друку вченою радою
біологічного факультету ОНУ імені І. І. Мечникова.
Протокол № 9 від 28 травня 2026 р.*

Основи озеленення населених місць: метод. рек. практик. та самот.

О-752 робіт для здобувачів спец «Садово-паркове господарство» першого (бакалавр.) рівня / уклад.: А. О. Кадуріна, Ю. С. Назарчук. Одеса : Видавець С. Л. Назарчук, 2026. 56 с.

Методичне видання до практичних та самостійних робіт для здобувачів спеціальності «Садово-паркове господарство» першого (бакалаврського) рівня «Основи озеленення населених місць» містить основні поняття щодо системи озеленення міських територій. Розглянуто основи проектування благоустрою: вулиць, бульварів, площ, набережних; територій житлових районів, дитячих садків та шкіл, лікарень та промислових підприємств. Передбачається ескізне проектування благоустрою означених територій.

УДК 712(076)

ЗМІСТ

Вступна частина	4
Практичне заняття №1	
Практичне завдання №1: Принципи відеоекології	6
Практичне завдання №2: Класифікація садів та парків	9
Практичне заняття №2	
Практичне завдання №3: Типи скверів та малих садів.	15
Практичне завдання №4: Проектування озеленення вулиці, набережної чи бульвару	19
Практичне заняття №3	
Практичне завдання №5: Ландшафтний благоустрій майданчика для відпочинку та підходу до громадської будівлі	25
Практичне завдання №6: Благоустрій міської площі. Сквери.	29
Практичне заняття №4	
Ландшафтна організація дворової території в багатоповерховій житловій забудові	33
Практичне заняття №5	
План озеленення території школи або дитячого садочка	37
Практичне заняття №6	
Ландшафтний благоустрій території лікарні	43
Практичне заняття №7	
Благоустрій території промислового підприємства.	47
Обсяг альбому робіт	51
Список рекомендованої літератури.	52

ВСТУПНА ЧАСТИНА

Методичні вказівки виконані відповідно до діючої програми по дисципліні «**Основи озеленення населених місць**». У методичних вказівках розглядаються особливості композиційного рішення і предметного наповнення міського середовища. Вивчаються варіанти архітектурно-художньої подачі та об'ємного моделювання, як засобу «проміжного» етапу моделювання гармонічного архітектурного середовища. Розглядаються особливості благоустрою території: перед офісом, магазином, виставочним комплексом, у двірському просторі в багатоповерховій забудові, на присадибній ділянці і т. д. Передбачається детальне пророблення всіх стадій проектування з оформленням альбому креслень і малюнків.

Метою дисципліни «Основи озеленення населених місць» є знайомство з особливостями проектування різних типів ландшафтних об'єктів, з детальним проробленням на рівні предметного наповнення.

Завдання:

- вивчити основні принципи організації міського середовища;
- виділити композиційні основи проектування територій, що благоустроюються;
- ознайомитися зі складом і особливостями предметного наповнення міського середовища.

У результаті вивчення навчальної дисципліни здобувач вищої освіти повинен *знати:*

- типологічну структуру об'єктів міського середовища;
- основні напрямки в сучасному ландшафтному дизайні;
- засоби проектування та часової трансформації просторового середовища;
- композиційні основи проектування міського середовища;
- ергономічні особливості проектування елементів обладнання міського середовища;
- основи методичного забезпечення проектної діяльності ландшафтного дизайнера;
- основні принципи благоустрою міського середовища;
- принципи озеленення та формування благоустрою різних типів ландшафтних об'єктів;
- характеристики предметного наповнення міського середовища.

вміти:

- створювати проекти благоустрою територій біля об'єктів різного функціонального призначення: дитячих садків, шкіл, лікарень, заводських територій та ін.;
- вміти проектувати бульвари та набережні;
- розробляти дизайн територій на транзитних просторах та в житловій забудові;
- орієнтуватися в класифікації парків та нормативної бази щодо їхнього проектування.

Практичні завдання 1–6 виконуються в полегшеній формі дизайнерсько-художньої подачі у вигляді колажів. Тому на ці практичні завдання згідно з робочою програмою дисципліни відводиться по 1 ак. год. (всього 6 ак. год.). Практичні завдання 7–10 виконуються в змішаних художньо-графічних техніках та потребують більше часу, по 2 ак. год. (всього 8 ак. год.). При цьому в різні роки студенти можуть самі обирати які саме теми вони будуть опрацьовувати у вигляді колажів, а які у вигляді креслунків. Це залежить від вибору об'єктів проектування. В методичних вказівках наведено роботи студентів різних років навчання.

Практичне заняття №1

ПРАКТИЧНЕ ЗАВДАННЯ №1: ПРИНЦИПИ ВІДЕОЕКОЛОГІЇ

Мета: Вивчити принципи відеоєкології.

Питання для підготовки:

1. Принципи відеоєкології в озелененні в архітектурі.
2. Принципи відеоєкології в ландшафтному дизайні.

Матеріал та обладнання: навчально-методичне забезпечення (конспект лекцій, методичні рекомендації), робоча програма навчальної дисципліни, силабус, мультимедійний супровід матеріалів лекцій та практичних занять. Художньо-канцелярські матеріали (лист ватману А-3, механічний олівець, гумка, лінійки, лінер 0.3, сухий клей, ножиці, роздруківки).

Завдання:

- Вивчити принципи відеоєкології.
- Підібрати приклади для ілюстрації кожного з принципів відеоєкології.

Теоретичні відомості

Принципи **відеоєкології** в архітектурі та ландшафтному дизайні пов'язані з тим, як візуальне середовище впливає на психіку, самопочуття та поведінку людини. Цей напрям сформувався на перетині психології, екології та дизайну й досліджує «якість того, що ми бачимо щодня». **Відеоєкологія** — це наука про вплив візуального середовища на людину. Вона оцінює, наскільки простір є: комфортним для зору, емоційно сприятливим, гармонійним і різноманітним.

Основні принципи відео екології.

1. Різноманітність і складність середовища

- Уникнення монотонності (однакові фасади, сірі панелі).
- Використання різних форм, кольорів, текстур.
- Створення «візуальної зацікавленості».

Людський мозок краще сприймає середовище з помірною складністю, ніж одноманітність.

2. Масштабність

- Простір має відповідати людським розмірам.
- Уникнення надмірно великих або «давлячих» об'єктів.

— Наявність деталей на рівні очей (вітрини, лавки, зелень).

Людина почувається комфортніше там, де відчуває контроль над простором.

3. Природні елементи

— Використання рослин, води, природних матеріалів.

— Візуальний контакт із природою.

— Озеленення дахів, фасадів, дворів.

Природа знижує стрес і покращує концентрацію.

4. Ритм і структура

— Повторюваність елементів (вікна, дерева, ліхтарі).

— Чітка організація простору.

— Гармонійне поєднання порядку і варіації.

Ритм допомагає мозку «читати» простір і не перевантажуватись.

5. Відсутність візуального шуму

— Мінімізація реклами, хаотичних вивісок.

— Чистота композиції.

— Зрозуміла навігація.

Надлишок інформації викликає втому і дратівливість.

6. Колірна гармонія

— Узгоджені кольори фасадів і середовища.

— Уникнення різких контрастів без потреби.

— Використання природних відтінків.

Колір впливає на настрій і сприйняття простору.

7. Динаміка і змінність

— Зміна середовища в часі (сезони, освітлення).

— Рух (вода, люди, тіні).

— Інтерактивні елементи.

Динаміка робить середовище «живим» і цікавим.

Практична частина

Розробити колаж з прикладами з ландшафтного дизайну в архітектурному середовищі, щоб вони відображали головні принципи відеоєкології (рис. 1).



Рис. 1. Принципи відео екології. Приклад студентської роботи

Завдання для самостійної роботи

За темою «Принципи відео екології в озелененні міста» підібрати та роздрукувати матеріали для колажу.

Питання для обговорення та контролю

1. Що таке саккада?
2. Які принципи відео екології ви знаєте?
3. Що таке гомогенне середовище?
4. Які якості повинно мати гармонійне ландшафтне середовище?

Рекомендована література

1. Кучерявий В. П. Ландшафтна архітектура: підручник. Львів : «Новий Світ — 2000», 2017. 521 с.

ПРАКТИЧНЕ ЗАВДАННЯ №2: КЛАСИФІКАЦІЯ САДІВ ТА ПАРКІВ

Мета: дослідити класифікацію садів та парків.

Питання для підготовки:

1. Ботанічний сад та дендрарій.
2. Гідропарк та зоопарк.
3. Історичний та меморіальний парки.
4. Парк-музей та етнографічний парк.
5. Види парків для відпочинку дітей та дорослих.
6. Замовники та заповідники.

Матеріал та обладнання: навчально-методичне забезпечення (конспект лекцій, методичні рекомендації), робоча програма навчальної дисципліни, силабус, мультимедійний супровід матеріалів лекцій та практичних занять. Художньо-канцелярські матеріали (лист ватману А-3, механічний олівець, гумка, лінійки, лінер 0.3, сухий клей, ножиці, роздруківки).

Завдання:

- Розібратися в класифікації парків.
- Знайти приклади кожного типу парків.

Теоретичні відомості

Існує наступна **класифікація парків:**

Міський парк — зелений масив з невеликою кількістю споруд по обслуговуванню населення, призначений для прогулянок, відпочинку, окремих видів розваги.

Історичний парк — зразок культури парко-будови минулого. Як пам'ятник старовини підлягає охороні державою.

Парк-музей під відкритим небом — територія, яка використовується для розміщення різноманітних колекцій (скульптури, каменів, макетів будівель і споруд) серед зелені. Одночасно з просвітницькою діяльністю створюються умови для відпочинку відвідувачів на лоні природи.

Меморіальний парк — територія, на якій розміщені монументальні архітектурні споруди-мавзолеї, пантеон, скульптурні групи, обеліски слави і пам'ятники, присвячені видатним подіям з історії народу. У нього включаються великі партери з регулярними алейними посадками дерев; місця поховання, що оформляються деревами з плакучою або пірамідальної формою крони.

Етнографічний парк — призначений для демонстрації унікальних зразків житлових, побутових і культових будівель, предметів побуту, знарядь праці, творів прикладного народного мистецтва минулого в характерних для них умовах природного оточення.

Дитячий парк — парк, призначений для відпочинку дітей, включає ряд ігрових майданчиків (в залежності від вікової категорії дітей), фізкультурно-оздоровчих споруд. Вибір місцевості і рослин для озеленення дитячого парку повинен задовольняти спеціальним вимогам — виключити можливість шкоди від отруйних, колючих рослин, від занадто різких перепадів рельєфу, річкових вирів і т.д.

Парк розваг — озеленена територія, на якій розміщені розважальні пристрої і атракціони, що сприяють «розрядки» людини. Створюються умови для різноманітного відпочинку відвідувачів різних категорій і вікових груп.

Парк тихого відпочинку і прогулянок — призначений для пасивного відпочинку і прогулянок серед природного оточення. Відрізняється високими комфортними умовами та декоративними достоїнствами пейзажу. Нечисленні обслуговуючі споруди розміщують недалеко від входу.

Парк-виставка — комплекс виставкових павільйонів або експозицій під відкритим небом, розміщений на озелененій території і який використовується для пропаганди досягнень науки, техніки, промисловості, сільського господарства, культури і мистецтва. Служить одночасно для задоволення потреб людини в інформації, одержуваної в формі відпочинку на лоні природи. Включає споруди освітнього, видовищного та розважального характеру.

Спортивний парк (стадіон) — комплекс спортивних і фізкультурних споруд та майданчиків різних типів і розмірів, розміщених серед зелених насаджень, які повинні займати не менше 50% всієї території і створювати сприятливі умови для відпочинку і заняття спортом, що включає також місця для короткочасного відпочинку і окремі об'єкти культурно-просвітнього та побутового обслуговування відвідувачів.

Гідропарк — упорядкована, переважно острівна територія, ландшафт якої в цілях рекреації організований в систему паркових композицій, що поєднують різноманітні за формою водні простори з лісовий, луговий або садової рослинністю. На берегах водойми або на воді переважають споруди для відпочинку, розваг і водного спорту.

Зоопарк — науково-дослідницький та культурно-освітня установа, в якому тварин прагнуть розмістити в умовах, близьких до природного місця їх проживання.

Ботанічний сад — об'єкт озеленення, призначений для науково-дослідної роботи в галузі ботаніки, інтродукції, декоративного садівництва і озеленення населених місць. Одночасно служить місцем відпочинку міського населення.

Дендрарій — самостійна територія в системі зелених насаджень міста або колекційну ділянку ботанічного саду, парку або розплідника, призначений для проведення наукових робіт з акліматизації та інтродукції різних видів дерев і чагарників. Використовується для широкого показу рослин з освітніми цілями. Організовується відповідно до географічної, систематичного, екологічним принципом.

Лісопарк — упорядкований ліс, насадження якого частково розріджені або доповнені і організовані в систему паркових композицій, поліпшує рекреаційні якості лісового ландшафту. Організовується для відпочинку на природі, в безпосередній близькості від міста або на його території.

Лугопарк — упорядкований луг, рослинність якого збагачена деревами, кущами та квітами, які поліпшують рекреаційні якості лугового ландшафту. Хороша база для організації масового відпочинку.

Курортний парк — територія, що має особливо сприятливі природні умови і лікувальні фактори, які використовуються для відпочинку і лікування населення.

Заповідник — територія, природні умови якої в інтересах збереження тваринного і рослинного світу, цінних ландшафтів, окремих видів рослин, історичних пам'яток охороняється державою.

Замовник — територія, вилучена з користування на певний термін. У цей період здійснюється заповідний режим або часткове використання природних ресурсів (в певний час) без нанесення шкоди охоронюваним об'єктам.

Національний парк — територія значних розмірів, що представляє загальнодержавну цінність, що включає особливо охоронювані природні ландшафти (що не піддаються істотному впливу з боку людини) або їх окремі частини (як правило, з унікальними об'єктами: водоспадами, каньйонами, мальовничими ландшафтами і т. Д.), призначена крім збереження природних комплексів в недоторканності і ведення науково-дослідних робіт для рекреаційних цілей, просвітницької діяльності.

Природний парк — найменш строго охороняється в порівнянні з іншими типами охоронюваних територій велика ділянка природних і культурних ландшафтів, що відрізняються своєрідністю і мальовничістю, і тому придатний для рекреаційного використання, ведення наукових досліджень і освітньої діяльності серед населення.

Бульвар — зелені насадження, що розміщуються вздовж магістралей, набережних, житлових вулиць у вигляді широкої смуги з алейних посадок дерев і чагарників, що виконують санітарно-гігієнічну і декоративно-планувальну роль. Призначений для пішохідного руху по розвиненою дорожньої мережі і короткочасного відпочинку.

Сквер — озеленена територія, призначена для короткочасного відпочинку пішоходів і художньо-декоративного оформлення міських площ, вулиць, громадських і адміністративних будівель, монументів.

На *рис. 2* показана принципова схема зелених насаджень міста.

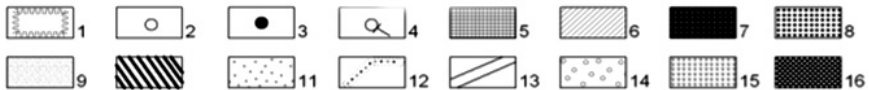
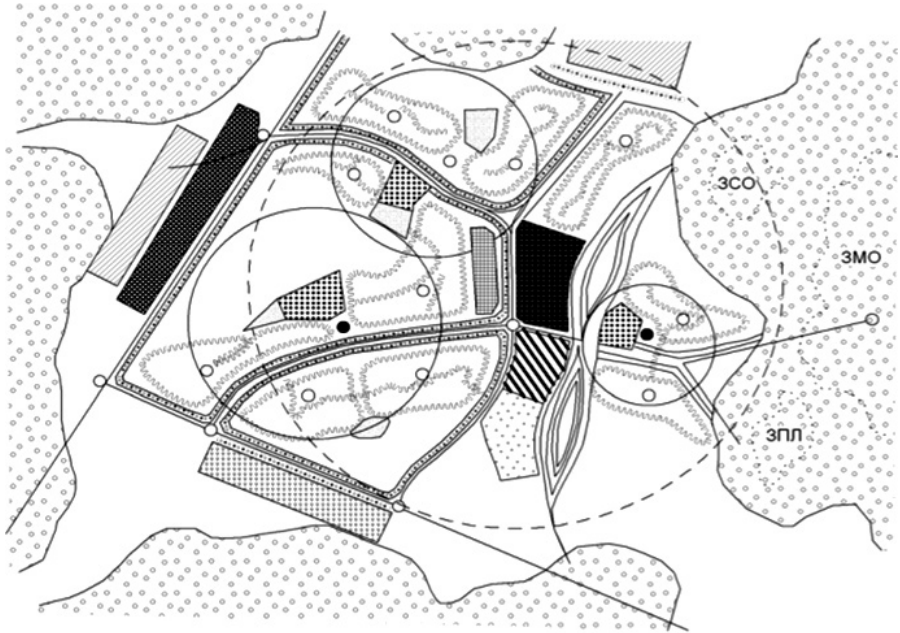


Рис. 2. Принципова схема зелених насаджень міста:

- 1 — межа мікрорайонів; 2 — мікрорайонний центр з садом;
- 3 — районний центр; 4 — автомагістралі і залізниця;
- 5 — загальноміський центр; 6 — промисловість;
- 7 — центральний парк культури і відпочинку; 8 — районні парки;
- 9 — дитячі парки; 10 — центральний спортивний парк;
- 11 — спеціальні парки (ботанічний, зоологічний і т. Д.);
- 12 — шумо- і пилозахисні смуги уздовж магістралей;
- 13 — бульвары і пішохідні алеї; 14 — лісопарковий пояс з зонами масового відпочинку, санаторіями і піонерськими таборами; 15 — розплідники;
- 16 — санітарно-захисна зона від промисловості.

Існують **нормативні площі** для територій різних типів парків на 1 мешканця:

- Загальноміські парки культури та відпочинку — 5 м²;
- Районні парки — 2,5 м²;
- Сади житлових районів зі спортивними комплексами — 4 м²;
- Спортивно-ігровий сад — 0,5 м²;
- Сад тихого відпочинку — 0,05–0, 1 м²;
- Спортивний парк — 1,5–3 м²;
- Парк розваг — 0,2–0,7 м²;
- Дитячий парк — 1,5–3 м².

А також роздивимося **нормативні площі** спеціалізованих парків з розрахунком на 1 відвідувача:

- Історико-культурний етнографічний парк — 115 м²;
- Парк-музей — 75 м²;
- Зоопарк — 80 м²;
- Виставковий парк — 55 м²;
- Ботанічний сад до 100 га — 100 м²;
- Ботанічний сад більше 100 га — 180 м²;
- Програмно-розважальні парки — 65 м².

Існує деякий баланс, **процент озеленення** територій різних типів парків:

- Загальноміські парки культури та відпочинку — 80%;
- Районні парки — 75%;
- Етнографічні парки — 76 %;
- Зоопарки — 67 %;
- Виставкові парки — 65 %;
- Ботанічні сади — 80%;
- Парки атракціонів — 60%.

Практична частина

Створити колаж, який би ілюстрував основні типи садів та парків в світовій практиці (рис. 3).

Завдання для самостійної роботи

Підібрати та роздрукувати матеріали для колажу з прикладами різних типів парків за класифікацією.



Рис. 3. Класифікація садів та парків. Приклад студентської роботи

Питання для обговорення та контролю

1. Розкажіть про основні функції ботанічного саду та дендрарію в ньому.
2. Які особливості присутні в розташуванні гідропарків?
3. Чим відрізняються історичний та меморіальний парки?
4. В чому схожі парк-музей та етнографічний парк?
5. Які парків для відпочинку дітей та дорослих ви знаєте?
6. В чому різниця між замовниками, заповідниками та національними парками?

Рекомендована література

1. Ілюстрований словник-довідник архітектурно-мистецьких і садово-паркових термінів. Т. 2. Ландшафтний дизайн / уклад.: О. Л. Моргун, А. О. Кадуріна, Ю. С. Назарчук. Одеса: Видавець С. Л. Назарчук, 2025. 220 с.
2. Крижановська Н. Я., Вотінов М. А., Смірнова О. В. Основи ландшафтної архітектури та дизайну : підручник. Харків. нац. ун-т міськ. госп-ва ім. О. М. Бекетова. Харків : ХНУМГ ім. О. М. Бекетова, 2019. 348 с.

Практичне заняття №2

ПРАКТИЧНЕ ЗАВДАННЯ №3:

ТИПИ СКВЕРІВ ТА МАЛИХ САДІВ

Мета: вивчити особливості створення скверів та малих садів.

Питання для підготовки:

1. Сади-скульптури.
2. Меморіальні сади.
3. Сади для тихого відпочинку.
4. Дитячі ігрові сади.
5. Видовищні, розважальні сади.
6. Сквери.

Матеріал та обладнання: навчально-методичне забезпечення (конспект лекцій, методичні рекомендації), робоча програма навчальної дисципліни, силабус, мультимедійний супровід матеріалів лекцій та практичних занять. Художньо-канцелярські матеріали (лист ватману А-3, механічний олівець, гумка, лінійки, лінер 0.3, сухий клей, ножиці, роздруківки).

Завдання:

- Вивчити типи малих садів та скверів.
- Підібрати приклади малих садів та скверів в світовій практиці.

Теоретичні відомості

На *рис. 4* схематично зображені типи міських скверів та малих садів.

Існують наступні основні тенденції благоустрою та озеленення міських центрів:

- композиційний зв'язок архітектурних об'єктів з озеленими просторами садів, скверів; максимальне розкриття інтер'єрів за допомогою скла і пергородок, що трансформуються на озеленені простори скверів, бульварів, набережних;
- композиційні прийоми, що забезпечують рівень гігієнічного та психологічного комфорту на ділянках, що знаходяться в гущі міського руху (багато-рівнева композиція скверів з використанням підпірних стінок, переходів, сходів);
- створення на центральних вулицях і площах ділянок з деревною рослинністю по периферії і об'ємним обладнанням;

— декорування рослинністю технічних споруд, невеликих вільних ділянок, що примикають до транспортних естакад, відступів забудови, крутих схилів, вузьких смуг уздовж огорож, стін (вертикальне озеленення, щільні лаштунки з дерев і чагарників, влаштування газонів на плоских перекриттях на рівні землі);

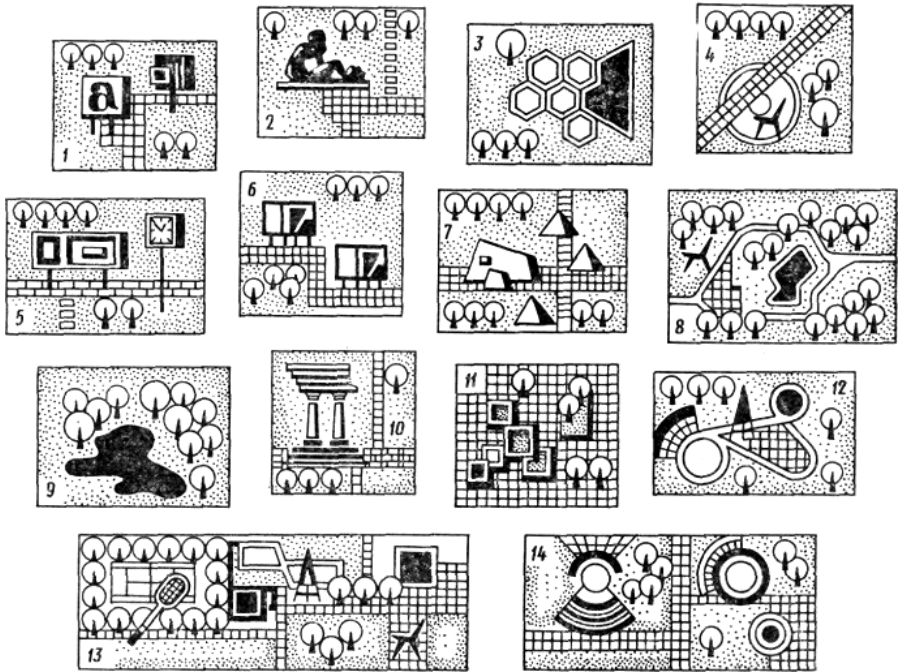


Рис. 4. Основні типи міських скверів і малих садів:

- 1 — з переважанням елементів реклами; 2 — «сади-скульптури»;
- 3 — декоративні (квіткові, водні та ін.);
- 4 — для транзитного руху і короткочасного відпочинку пішоходів;
- 5 — з переважанням елементів інформації;
- 6 — сад-виставка декоративно-прикладного мистецтва, фотографій та ін.;
- 7 — меморіальні; 8 — тихого відпочинку і прогулянок;
- 9 — збережені природні ділянки; 10 — історико-архітектурні;
- 11 — мобільні (з пересувними малими формами); 12 — дитячі ігрові;
- 13 — поліфункціональні для ігор і відпочинку;
- 14 — видовищні, розважальні сади.

- розкриття на вулиці озелених територій в розривах між будинками традиційними курдонером або за допомогою широких проходів під будинками на рівні першого поверху;
- ефективне використання в умовах щільної забудови всіх конструкцій ділянок — підвищена увага до вертикального озеленення, рядових і одиночних посадок дерев на вулицях, озелененню укосів, транспортних розв'язок, «мобільному» озелененню;
- часткове збереження і використання для озеленення вільного простору ландшафтів під основною площею будівлі, терас, зовнішніх сходів, тентових навісів;
- включення насаджень, водних пристроїв, природного каменю та інших природних матеріалів в композицію громадських будівель.

Рослинність скверу повинна бути підпорядкована загальному композиційному задуму, гармонійно вписуватися в середовище архітектурного ансамблю та відрізнятися високим ступенем декоративності. При проектуванні слід враховувати, що центром композиції скверів зазвичай є майданчик з фонтаном, скульптурною композицією, квітником, розарієм або альпінарієм (рис. 5).

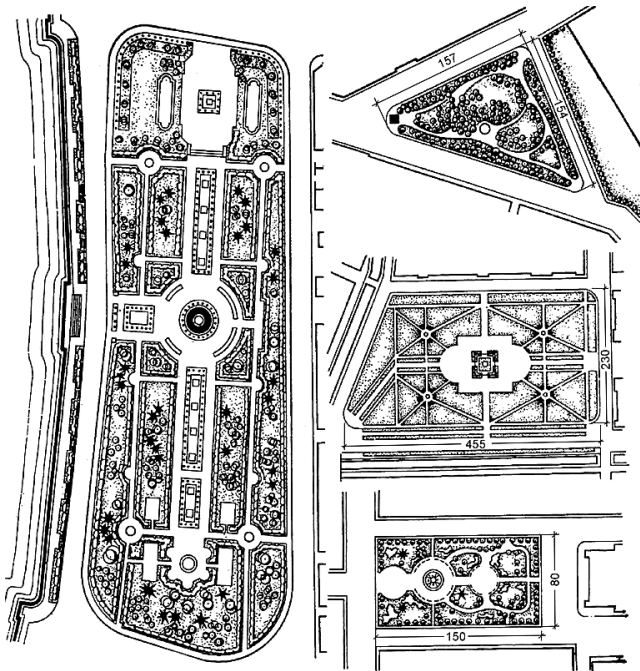


Рис. 5. Приклади ландшафтної організації скверів

Практична частина

Створити типологічну схему за малими садами та скверами на прикладах найбільш оригінальних садів та парків світу (рис. 6).



Рис. 6. Сквери та малі сади. Приклад студентської роботи

Завдання для самостійної роботи

За темою «Сквери та малі сади» підібрати та роздрукувати матеріали для колажу.

Питання для обговорення та контролю

1. Яка головна функція меморіальних садів?
2. Які зони містять сади для тихого відпочинку?
3. На які вікові групи розраховані дитячі ігрові сади?
4. Які види заходів передбачають видовищні та розважальні сади?
5. Які містобудівні особливості розташування скверів?

Рекомендована література

1. Алексеєнко М. В. Ландшафтна архітектура. Курс лекцій. Іллінці: ІДАК, 2016. 62 с.
2. Озеленення населених місць: підручник для студентів вищих навчальних закладів / В. П. Кучерявий, В. С. Кучерявий. Львів, Видавництво «Новий Світ-2000», 2020. 666 с.

ПРАКТИЧНЕ ЗАВДАННЯ №4: ПРОЕКТУВАННЯ ОЗЕЛЕНЕННЯ ВУЛИЦІ, НАБЕРЕЖНОЇ ЧИ БУЛЬВАРУ

Мета: вивчити особливості проектування набережних та бульварів.

Питання для підготовки:

1. Особливості проектування набережних.
2. Нормативні характеристики бульварів.
3. Елементи озеленення вулиць міста.

Матеріал та обладнання: навчально-методичне забезпечення (конспект лекцій, методичні рекомендації), робоча програма навчальної дисципліни, силабус, мультимедійний супровід матеріалів лекцій та практичних занять. Художньо-канцелярські матеріали (лист ватману А-3, механічний олівець, олівець В, гумка, лінійки, кутники, циркуль, лекала, лінери, маркери).

Завдання:

- Вивчити особливості проектування набережних та бульварів.
- Запроектувати благоустрій обраного бульвару або набережної.

Теоретичні відомості

Міські вулиці є важливими ландшафтно-планувальними компонентами міського середовища (рис. 7). Існує наступна їх класифікація:

- магістралі загальноміського та районного значення;
- вулиці і дороги місцевого значення (в житловій та промисловій забудові, в науково-виробничих центрах);
- пішохідні вулиці і дороги;
- паркові дороги, проїзди.

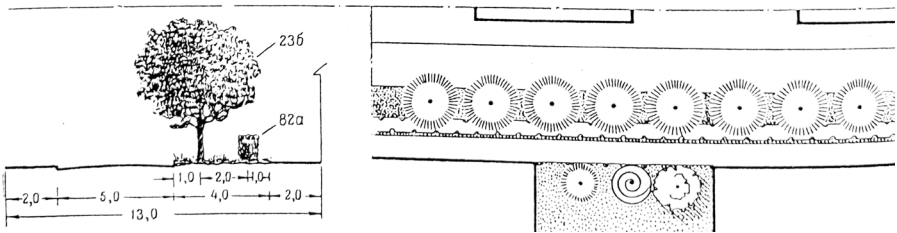


Рис. 7. Одностороннє озеленення вулиці

При проектуванні благоустрою та озеленення необхідно враховувати їх планувальні елементи, що включають в себе:

- проїжджу частину для пересування транспорту;
- тротуари для пішоходів;
- розділові смуги по осі магістралі і між проїжджою частиною і тротуарами;
- елементи комплексного благоустрою.

До елементів комплексного благоустрою населених пунктів належать: освітлювальні щогли і світильники, покажчики руху, місця зупинок міського транспорту, ділянки переходів зі світлофорами, обмежувачі руху транспорту, тимчасові автостоянки легкових машин, установки для рекламних щитів (рис. 8, 9).

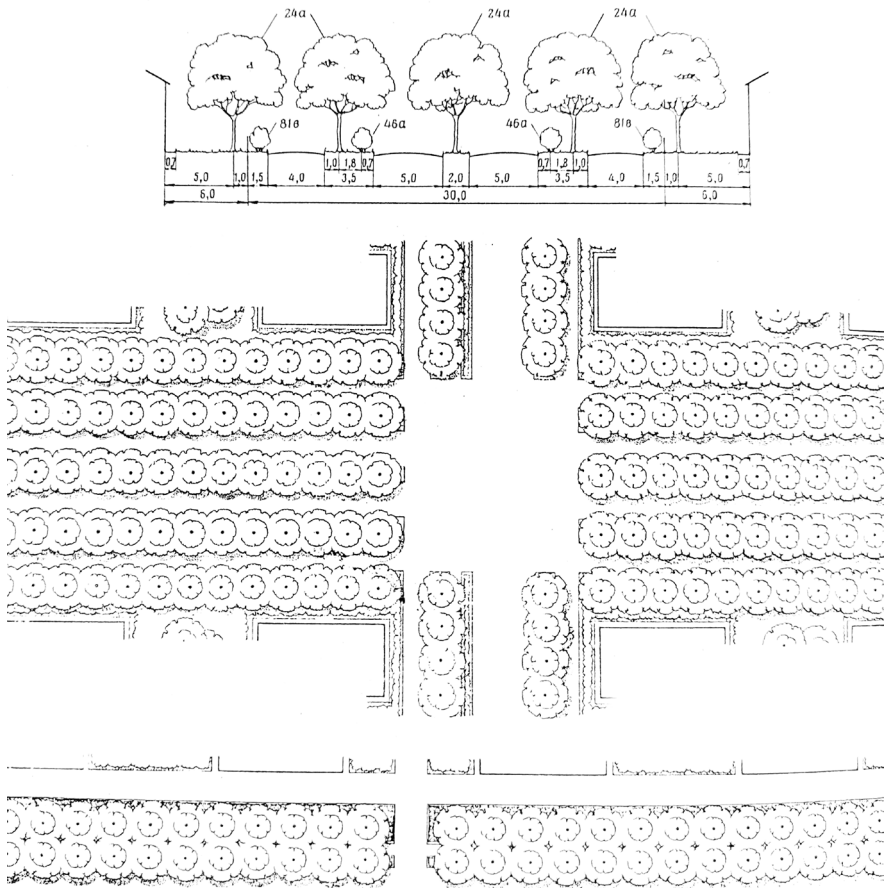


Рис. 8. Транспортні простори (генплан, перетин)

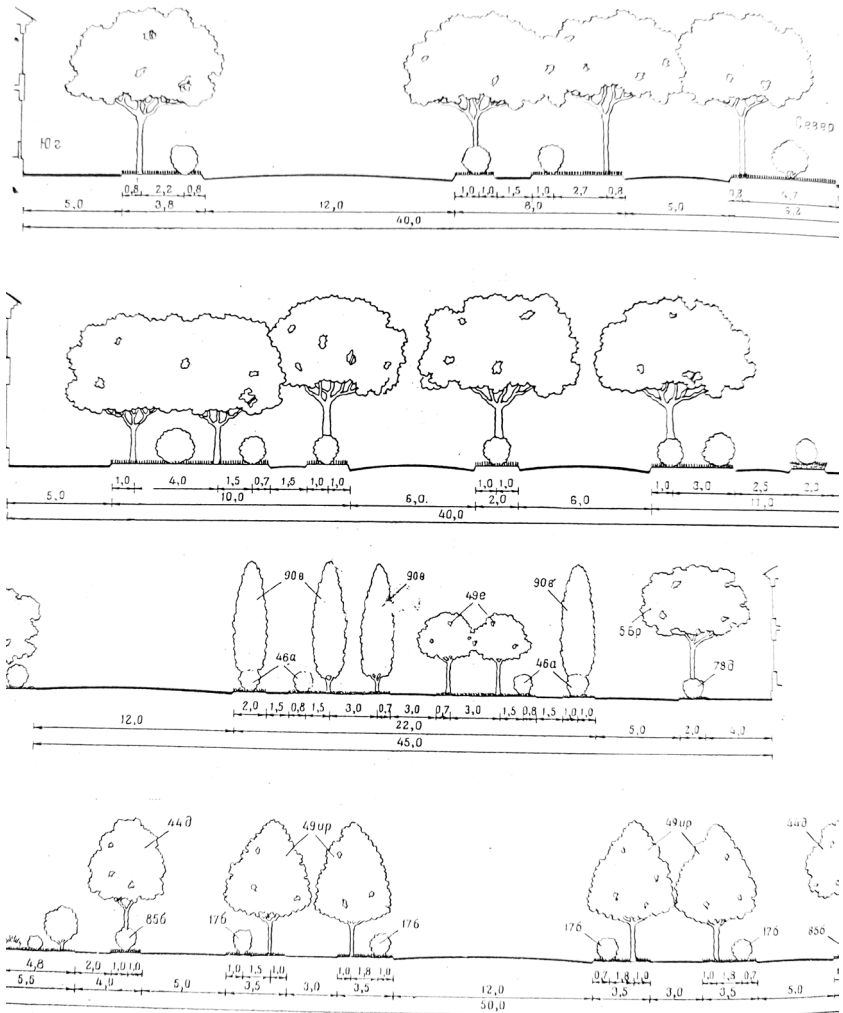


Рис. 9. Транзитні простори (перетини)

В міському середовищі існують наступні види бульварів:

- уздовж вулиць і магістралей (переважно районного значення) (рис. 10);
- уздовж набережних по берегах річок і водосховищ, озер, морів (озелененні набережні) (рис. 11);
- у вигляді кілець, що охоплюють центральні частини історичних міст і створені на місці укріплень (валів).

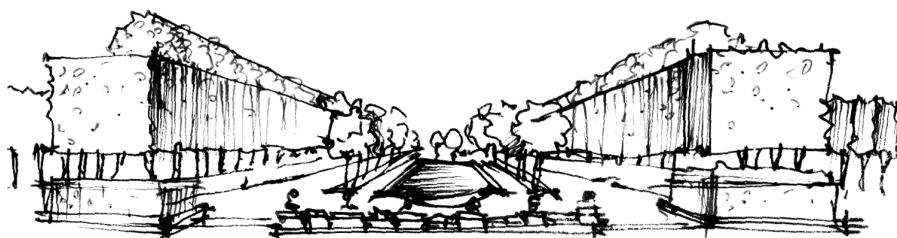


Рис. 10. Бульвари

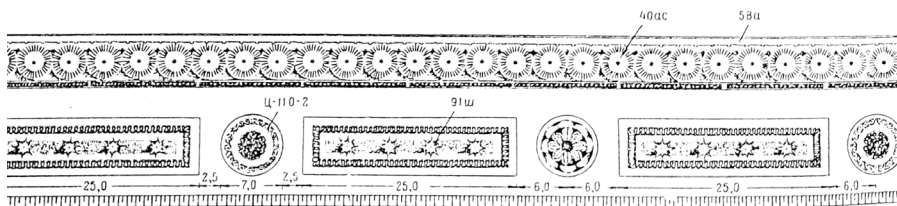
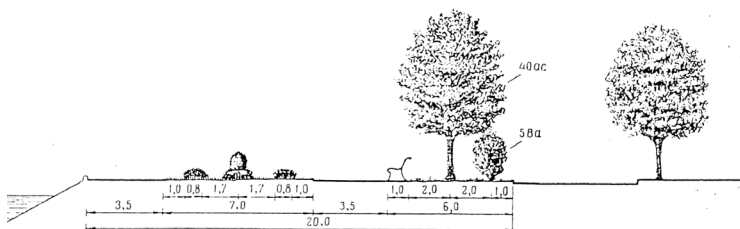
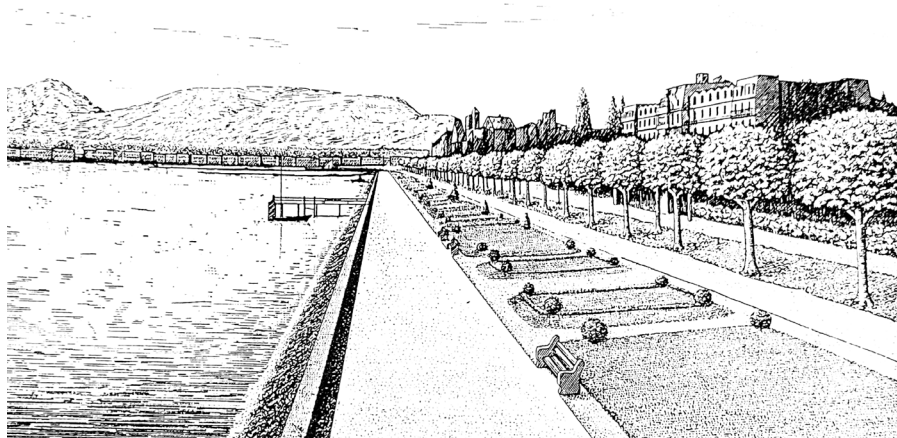


Рис. 11. Набережна

Бульвари по плануванню можуть поділятися на об'єкти:

- з регулярним плануванням і симетричним розміщенням основних садово-паркових доріг та алей;
- з вільним плануванням, яке включає в себе елементи регулярної і іррегулярні планування.

Протяжність і ширина бульвару визначаються в залежності від класу магістралі і вулиці, її планувального рішення і архітектури прилеглої забудови.

Ширина бульвару коливається в діапазоні 15–50 м. Мінімальне співвідношення ширини озеленення та довжини бульвару приймається 1:3. При ширині бульвару 20–25 м, як правило, передбачають одну садово-паркову дорогу (алею) шириною 4,5–6,0 м. Якщо ширина бульвару перевищує 25 м, то можна передбачити додаткові садово-паркові доріжки шириною не менше 1,5 м. На бульварах шириною 50 м можливе розміщення спортивних майданчиків, водойм, павільйонів, кафе, дитячих ігрових комплексів, вело доріжок. Всі споруди повинні гармонійно поєднуватися з зеленими насадженнями як головним планувальним компонентом території.

Практична частина

Розробити проєктне рішення набережної чи бульвару з генпланом, розрізом та перспективним зображенням (*рис. 12*).

Завдання для самостійної роботи

За темою «Озеленення транзитних просторів» переглянути та законспектувати відеоматеріал:

<https://www.youtube.com/watch?v=dH7nJdEB3Os>

Правила оформлення конспекту: в вільній формі в зошиті, поруч з лекціями за наданими темами.

Питання для обговорення та контролю

1. Розкажіть про особливості проєктування набережних.
2. Назвіть які нормативи існують стосовно проєктування бульварів.
3. Назвіть основні елементи озеленення вулиць міста.

Рекомендована література

1. Алексеєнко М. В. Ландшафтна архітектура. Курс лекцій. Іллінці: ІДАК, 2016. 62 с.
2. Проєктування ландшафтних об'єктів: навч. посіб. Ч.2: Дендропроєктування / С. Б. Ковалевський, О. О. Демченко, Л. М. Березівський, А. Л. Соботович. К., 2018. 206 с.

Практичне заняття №3

ПРАКТИЧНЕ ЗАВДАННЯ №5:

ЛАНДШАФТНИЙ БЛАГОУСТРІЙ МАЙДАНЧИКА ДЛЯ ВІДПОЧИНКУ ТА ПІДХОДУ ДО ГРОМАДСЬКОЇ БУДІВЛІ

Мета: навчитися проектувати зони відпочинку, майданчики біля громадських будівель.

Питання для підготовки:

1. Ергономічні характеристики благоустрою вулиць.
2. Рослини, що створюють атмосферу затишку.

Матеріал та обладнання: навчально-методичне забезпечення (конспект лекцій, методичні рекомендації), робоча програма навчальної дисципліни, силабус, мультимедійний супровід матеріалів лекцій та практичних занять. Художньо-канцелярські матеріали (лист ватману А-3, механічний олівець, олівець В, гумка, лінійки, кутники, циркуль, лекала, лінери, маркери).

Завдання:

- Вивчити асортимент рослин для організації зон відпочинку в міській забудові.
- Створити ландшафтний дизайн території біля обраної громадської будівлі.

Теоретичні відомості

Ширина проїжджої частини магістралей регламентується шириною смуги руху 3,75–3,5 м та числом смуг руху для: для магістралей 4–8; вулиць і доріг місцевого значення 2–4 м; місцевих проїздів 1–2 м; пішохідних вулиць — 1 м; велосипедних доріжок 1–4 м. На магістралях загальноміського значення по осях передбачають роздільну смугу (шириною до 6 м), яка підлягає благоустрою та озелененню (*рис. 13*).

Ширина пішохідної частини тротуару приймається кратною одній смузі озеленення 0,75–0,9 м і повинна бути не менше 4,5 м. У громадських будівель ширина тротуарів складає 6–9 м і більше. Тротуар часто відокремлюється від проїзної частини розділювальною смугою, яка відводиться під насадження. Ширина роздільної смуги може бути в межах 2,5–6 м. Загальна ширина вулиць встановлюється в червоних лініях і лініях забудови.

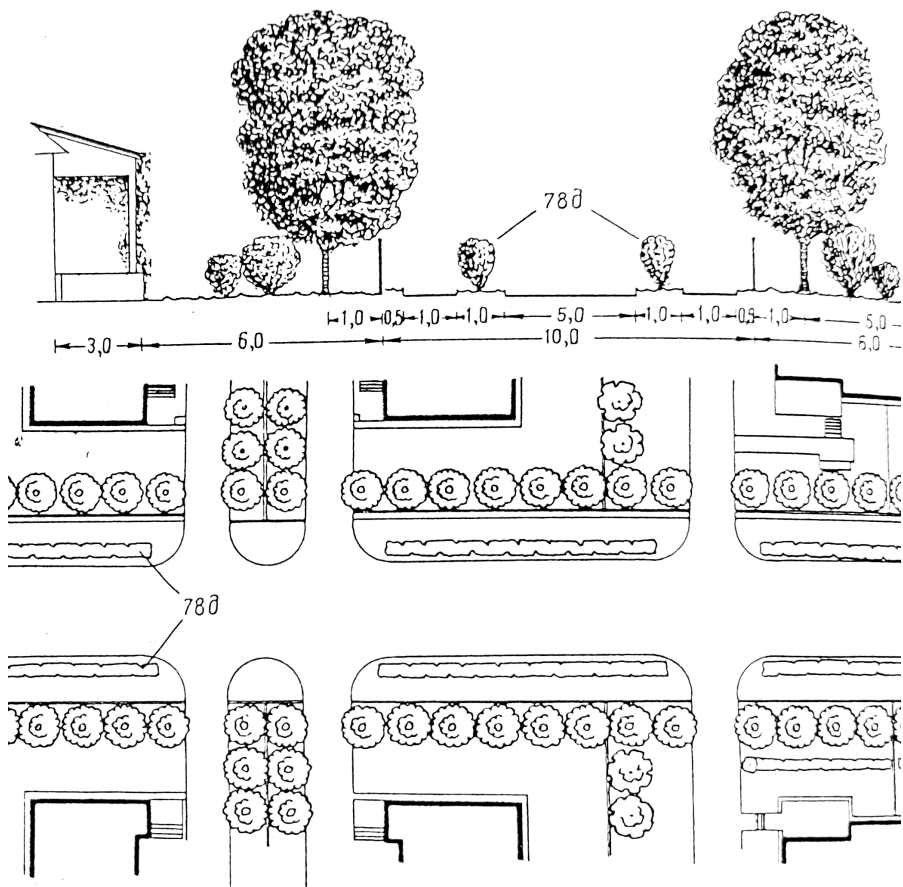


Рис. 13. Озелення вулиць

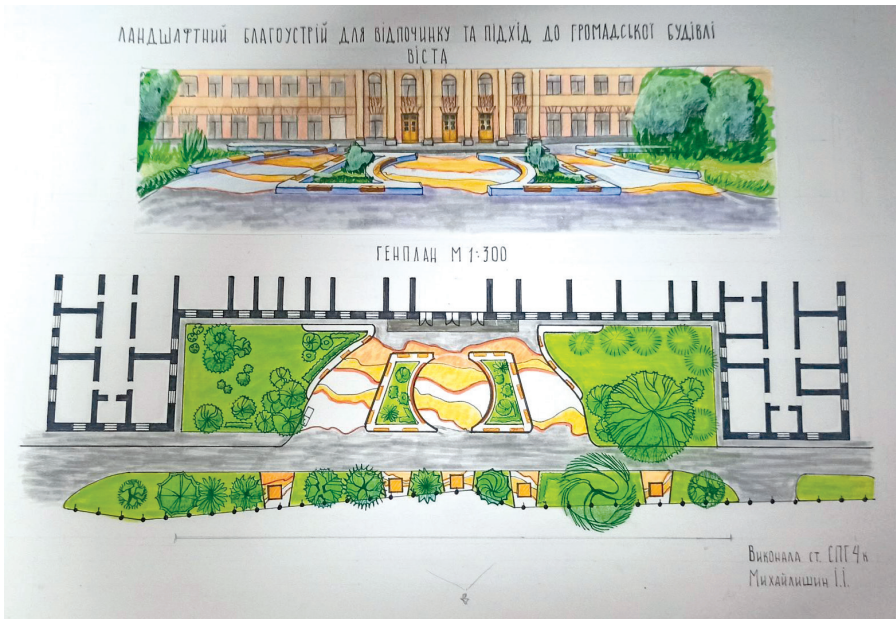
При розміщенні елементів озеленення необхідно враховувати поперечний профіль вулиці, тобто її перетин (розріз) в найбільш характерному місці (рис. 13). При цьому слід враховувати елементи над поверхнею вулиць — будівлі, споруди устаткування, освітлювальні пристрої, інформаційні щити, покажчики, рекламні споруди, насадження. Елементи на поверхні вулиць — проїжджа частина, тротуари, бортовий камінь, водовідвідні споруди, комунікації, розділові смуги для розміщення рослинності. Елементи під поверхнею вулиць — підземні інженерні мережі, колектори, водопровід, електрокабелі, каналізація, кореневі системи дерев і чагарників.

При озелененні вулиць слід грамотно обрати рослини:

- Види дерев стійких до газів (ялина колюча і Енгельмана, каштан звичайний, акація біла, софора японська, гледичія, айлант; клени татарський, сріблястий, пенсильванський, тополя сріблястий);
- Види чагарників стійких до газів (дерен білий, жимолость татарська, кизильник блискучий, скуппія, смородина золотиста, спірея середня);
- Деревя, які сприяють зниженню шуму (ялина колюча, туя західна), види листопадних деревних рослин, що зберігають щільну крону (дую, липа, каштан, граб, ільмові), чагарники (бирючина, калина-гордовина, спіреї);
- Види деревних рослин, що володіють здатністю захищати територію від пилу, мають щільну густу крону, шорсткі зморшкуваті листя (в'яз шорсткий, клен гостролистий, ясени зелений і звичайний, каштан кінський, лох вузьколистий, бузок угорський, бузина).

Практична частина

Розробити ландшафтний благоустрій вхідної зони біля громадської будівлі (рис. 14).

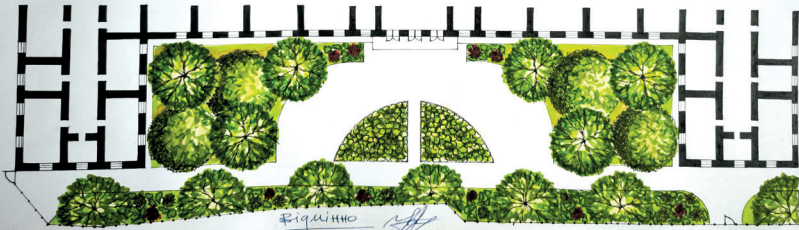


ЛАНДШАФТНИЙ БЛАГОУСТРІЙ ДЛЯ ВІДПОЧИНКУ ТА ПІДХІД ДО ГРОМАДСЬКОЇ БУДІВЛІ ВІСТА



ГЕНПЛАН М 1:700

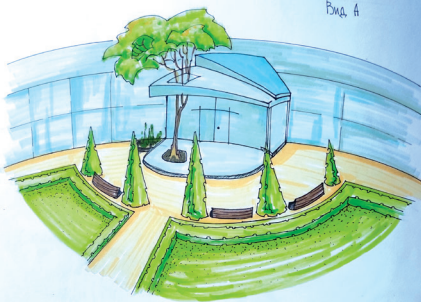
КОРПУС БІОЛОГІЧНОГО ФАКУЛЬТЕТУ ДНУТ ім. ІІ. МЕНШИКОВА



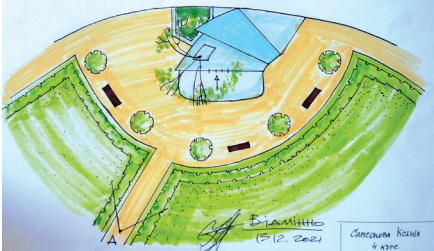
ФІГУРИННО
5.12.25

АДАМЕНКО ДАР'Я ЧАКУРС СПІ

БЛАГОУСТРІЙ ТЕРИТОРІЇ ВХОДУ ДО
ГРОМАДСЬКОГО БУДІВЛИ



ФРАГМЕНТ ГЕНПЛАНУ



ФІГУРИННО
5.12.2021
Степанівна Косенко
4 курс

Рис. 14. Ландшафтний благоустрій майданчика для відпочинку та підходу до громадської будівлі. Студентські роботи

Завдання для самостійної роботи

За темою «Проектування планувальних вузлів в садово-парковій архітектурі» переглянути рекомендовані відео. Законспектувати відеоматеріал: <https://www.youtube.com/watch?v=oGux2C8t70Q>

Правила оформлення конспекту: в вільній формі в зошиті, поруч з лекціями за наданими темами.

Питання для обговорення та контролю

1. За допомогою яких елементів створюється благоустрій зони відпочинку?
2. Які рослини сприяють створенню зони відпочинку?
3. Які рослини краще використовувати для вхідних зон біля громадських споруд?

Рекомендована література

1. Сьомка С. В. Основи дизайну архітектурного середовища: підручник. Київ : Видавництво Ліра — К, 2020. 480 с.
2. Вотінов М. А. Ландшафтна архітектура : конспект лекцій для студентів 2 курсу денної форми навчання освітнього рівня «бакалавр» із спеціальності 191 — Архітектура та містобудування освітньої програми Архітектура. Харків. нац. ун-т. міськ. госп-ва ім. О. М. Бекетова. 2-е вид., зі змінами. Харків : ХНУМГ ім. О. М. Бекетова, 2019. 73 с.

ПРАКТИЧНЕ ЗАВДАННЯ №6: БЛАГОУСТРІЙ МІСЬКОЇ ПЛОЩІ. СКВЕРИ.

Мета: вивчити особливості створення благоустрою площ та скверів.

Питання для підготовки:

1. Типологія міських площ.
2. Класифікація скверів.

Матеріал та обладнання: навчально-методичне забезпечення (конспект лекцій, методичні рекомендації), робоча програма навчальної дисципліни, силабус, мультимедійний супровід матеріалів лекцій та практичних занять. Художньо-канцелярські матеріали (лист ватману А-3, механічний олівець, олівець В, гумка, лінійки, кутники, циркуль, лекала, лінери, маркери).

Завдання:

- Вивчити особливості благоустрою міських площ.
- Навчитися проектувати сквери.

Теоретичні відомості

Сквер може одночасно виконувати кілька функцій: бути елементом декоративного оформлення площі, вулиці, служити місцем відпочинку, пропускати пішоходів та ін. (рис. 15).

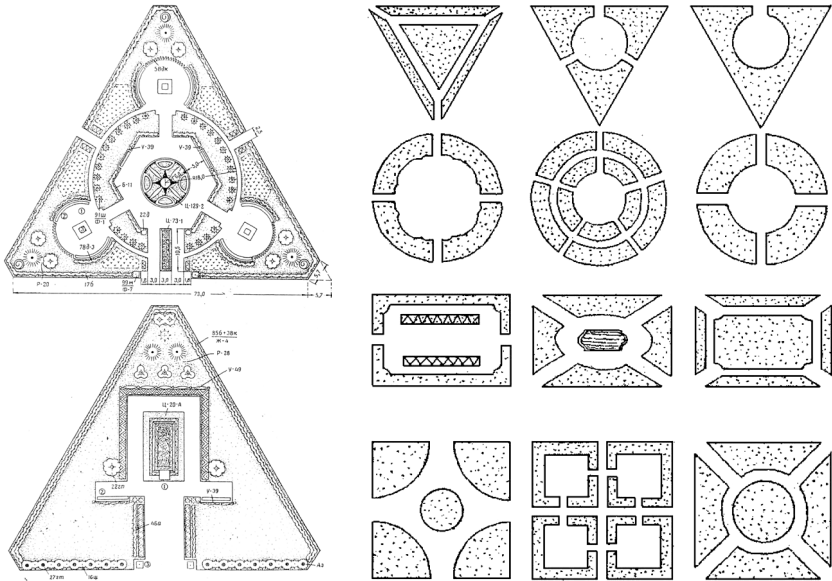


Рис. 15. Приклади регулярного планування скверів

За своїм розташуванням щодо міської забудови сквери можуть бути поділені на такі види:

1. сквер, який займає цілий квартал або частину великої міської площі і оточений з усіх боків проїздами;
2. сквер, що примикає однією стороною до якої-небудь великої громадської будівлі;
3. сквер, який утворює зелену «кишеню», що входить в забудову кварталу і виходить на проїзд однієї або двома сторонами.

Розміри площі і система організації руху на ній встановлюються відповідно до її призначення, положенням в плані міста, розташуванням щодо

магістральних вулиць і загальною архітектурно-планувальною композицією. Існують наступні **типи площ**:

- суспільно-адміністративні (головні, районні, меморіальні);
- транспортні (транспортні, в'їзні, вокзальні);
- площі у культурно-видовищних будівель і споруд масового відвідування.

У практиці озеленення площ використовуються наступні прийоми:

- периметральне озеленення;
- партерне озеленення в центрі площі;
- високі насадження в центрі площі;
- змішаний прийом (периметральне + озеленення в центрі площі).

Практична частина

На вибір: створити схему організації благоустрою міської площі, з урахуванням потоків руху та сценаріїв подій (середовище–стан та середовище–подія), або розробити ландшафтний дизайн скверу (*рис. 16*).

Завдання для самостійної роботи

За темою «Організація озеленення вулиць та площ» переглянути рекомендовані відео. Законспектувати відеоматеріал:

<https://www.youtube.com/watch?v=3kZ3rWHs9wU>

Правила оформлення конспекту: в вільній формі в зошиті, поруч з лекціями за наданими темами.

Питання для обговорення та контролю

1. Які типи площ в міському середовищі ви знаєте?
2. Наведіть принципи організації різних видів скверів.

Рекомендована література

1. Ілюстрований словник-довідник архітектурно-мистецьких і садово-паркових термінів. Т. 2. Ландшафтний дизайн / уклад.: О. Л. Моргун, А. О. Кадурина, Ю. С. Назарчук. Одеса: Видавець С. Л. Назарчук, 2025. 220 с.
2. Крижановська Н. Я., Вотінов М. А., Смірнова О. В. Основи ландшафтної архітектури та дизайну : підручник. Харків. нац. ун-т міськ. госп-ва ім. О. М. Бекетова. Харків : ХНУМГ ім. О. М. Бекетова, 2019. 348 с.

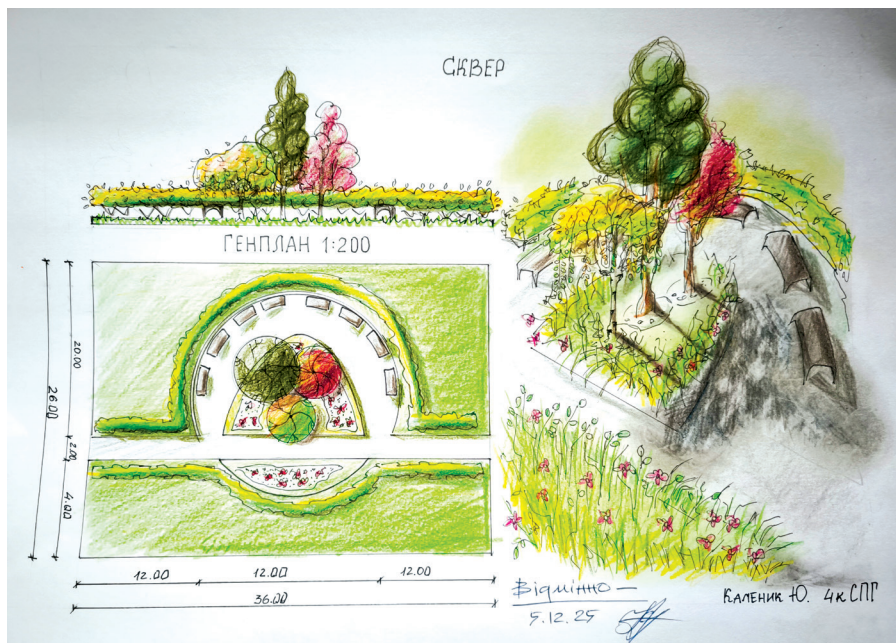
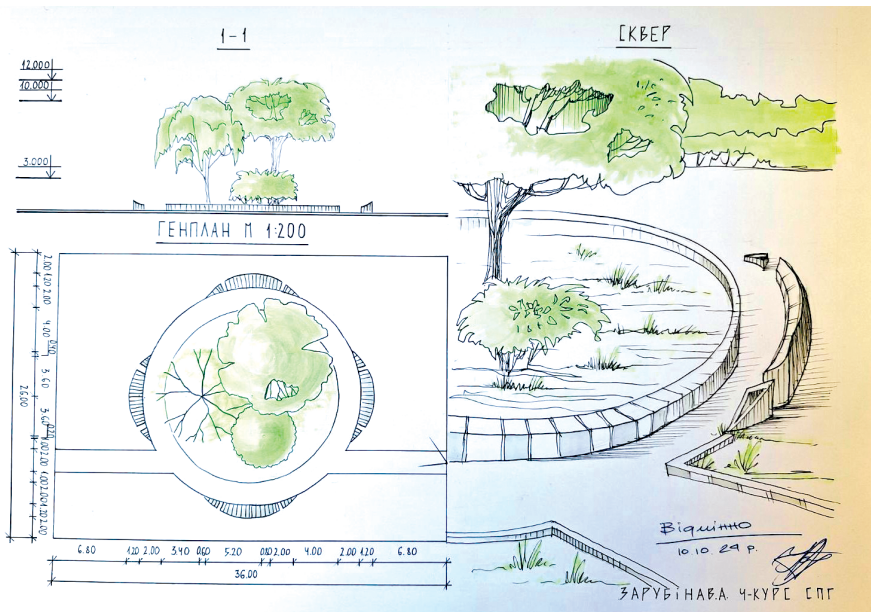


Рис. 16. Ландшафтний дизайн скверу. Приклади студентських робіт

Практичне заняття №4

ЛАНДШАФТНА ОРГАНІЗАЦІЯ ДВОРОВОЇ ТЕРИТОРІЇ В БАГАТОПОВЕРХОВІЙ ЖИТЛОВІЙ ЗАБУДОВІ

Мета: навчитися організовувати ландшафтний простір в житловій забудові.

Питання для підготовки:

1. Нормативи проектування територій багатоповерхівок.
2. Функціональні зони в благоустрої житлової забудови.
3. Види майданчиків в житлових дворах.

Матеріал та обладнання: навчально-методичне забезпечення (конспект лекцій, методичні рекомендації), робоча програма навчальної дисципліни, силабус, мультимедійний супровід матеріалів лекцій та практичних занять. Художньо-канцелярські матеріали (лист ватману А-3, механічний олівець, олівець В, гумка, лінійки, кутники, циркуль, лекала, лінери, маркери).

Завдання:

- Вивчити нормативні вимоги до формування благоустрою житлової забудови.
- Створити функціональне зонування та благоустрій території житлової забудови.

Теоретичні відомості

Нормальні умови відпочинку серед зелені поблизу житла можуть бути створені в тому випадку, коли в кварталі і мікрорайоні забезпечується необхідний мінімум площі зелених насаджень за розрахунком на жителя, причому зелені масиви повинні бути об'єднані для організації тихого відпочинку і фізкультурних майданчиків з урахуванням потреб різних вікових груп населення (рис. 17, 18, 19).

Існує норма для мікрорайонних садів на 1 мешканця: озеленення — 2–3 м²; фізкультурні майданчики — 1,5–2,0 м². В сумі площа мікрорайонів саду виходить 3,5–5 м² на мешканця. Крім мікрорайонних садів, влаштовуються сади озеленення в безпосередній близькості до житла при кожній групі житлових будинків.

Ці прибудинкові сади озеленення на території житлової забудови кварталу використовуються для відпочинку та ігор дітей дошкільного віку та молодших школярів, для відпочинку дорослих, для «тихих» спортивних ігор (крокет, теніс та ін.).

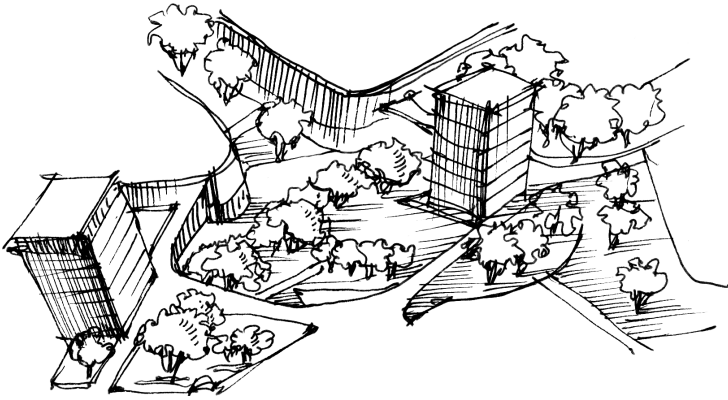


Рис. 17. Розриви в забудові

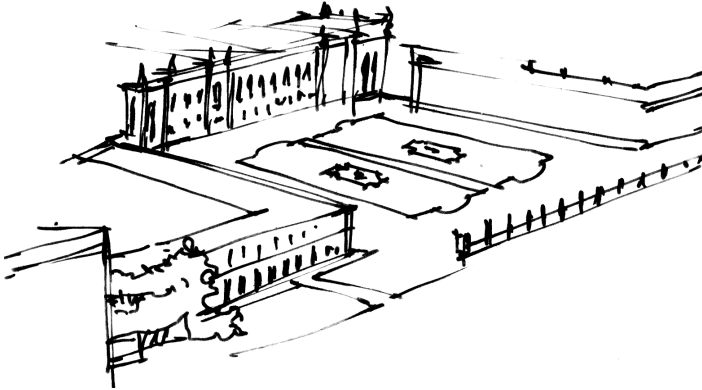


Рис. 18. Курдонер

Площу прибудинкових садів офіційно не нормують, вважаючи, що такі сади повинні організовуватися в розривах між будівлями. Але так як розриви в торцях бувають різними і незалежно від поверховості будинків, а розриви між фасадами з різних композиційних причин теж не завжди пропорційні висоті будівель (тобто іноді вони більше двох висот оточуючих будинків), то і площа озеленення прибудинкових садів коливається в значних межах.

При ландшафтному благоустрої двору забудови житлового мікрорайону особлива увага приділяється потребам дітей. По контуру житлових будинків, робляться велосипедні доріжки шириною 2,5 м, по ним можна під'їхати до магазинів, шкіл та ін. Зони активного відпочинку повинні бути віддалені від будинків в центр і оточені щільними шириною 20–30 м зеленими насадженнями з місцями тихого відпочинку і господарськими майданчиками.

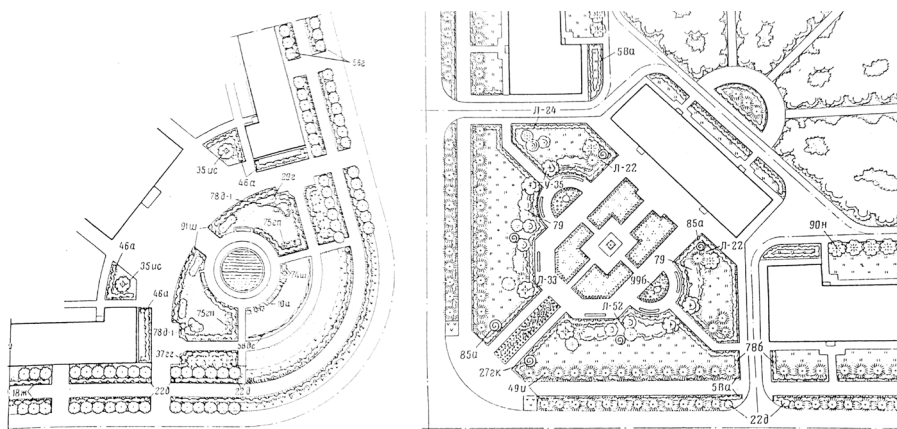


Рис. 19. Озеленення кутів в житловій забудові

При проектуванні житлових дворів можуть бути такі естетично-ігрові елементи благоустрою, як: стінки і ділянки з покриттям, призначені для малювання, пісочниці для маленьких будівельників і скульпторів. Спортивно-ігрові майданчики теж можуть бути обладнані ігровою скульптурою. Всі спортивні майданчики (волейбол, баскетбол, хокей, теніс) винесені так, щоб розташовувалися далеко від вікон житлових будинків (рис. 20).

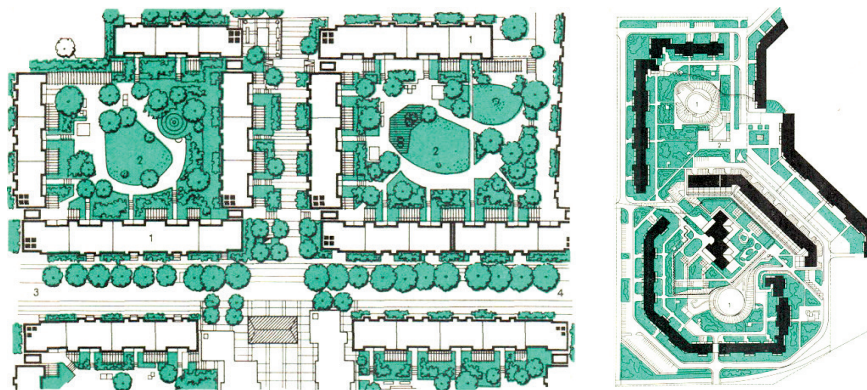


Рис. 20. Озеленення території мікрорайонів

Практична частина

Проаналізувати аромати за наданими критеріями, провести асоціації з різними зонами на території житлової забудови. Навести приклади організації дворової території в житловій забудові та запропонувати свої варіанти (рис. 21).

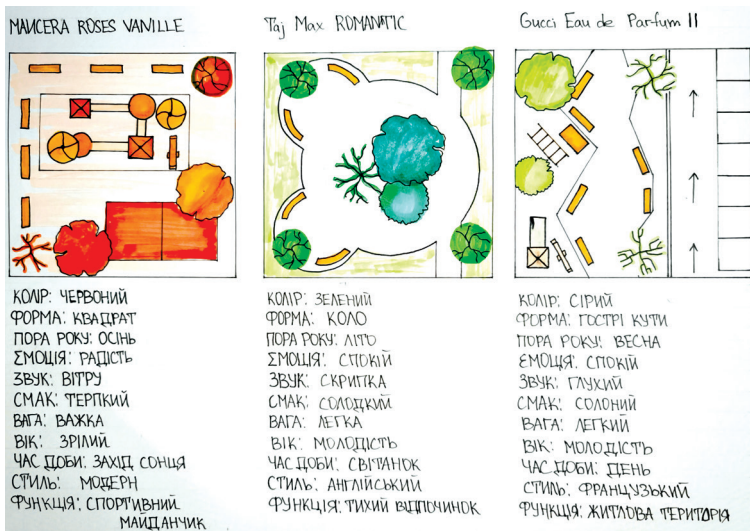


Рис. 21. Благоустрій житлової території. Приклад студентської роботи

Завдання для самостійної роботи

За темою «Благоустрій територій жилих районів та мікрорайонів» переглянути рекомендовані відео. Законспектувати відеоматеріал:

<https://www.youtube.com/watch?v=j2BldlsOfns>

https://www.youtube.com/watch?v=ZIDfma_1kHw

Правила оформлення конспекту: в вільній формі в зошиті, поруч з лекціями за наданими темами.

Питання для обговорення та контролю

1. Які нормативи озеленення на 1 мешканця будинку?
2. Які зони передбачаються на території житлової забудови?
3. Які види майданчиків проєктуються в межах житлового району?

Рекомендована література

1. Озеленення населених місць: підручник для студентів вищих навчальних закладів / В. П. Кучерявий, В. С. Кучерявий. Львів, Видавництво «Новий Світ-2000», 2020. 666 с.
2. Проєктування ландшафтних об'єктів: навч. посіб. Ч.2: Дендропроєктування / С. Б. Ковалевський, О. О. Демченко, Л. М. Березівський, А. Л. Соботович. К., 2018. 206 с.

Практичне заняття №5

ПЛАН ОЗЕЛЕНЕННЯ ТЕРИТОРІЇ ШКОЛИ АБО ДИТЯЧОГО САДОЧКА

Мета: розробити дизайн та озеленення території школи або дитячого садочка.

Питання для підготовки:

1. Нормативи щодо проектування територій дитячих садків.
2. Нормативні відстані та площі при благоустрої територій шкіл.
3. Асортимент рослин для територій шкіл та дитячих садочків.
4. Види майданчиків на території шкіл та особливості їхнього проектування.

Матеріал та обладнання: навчально-методичне забезпечення (конспект лекцій, методичні рекомендації), робоча програма навчальної дисципліни, силабус, мультимедійний супровід матеріалів лекцій та практичних занять. Художньо-канцелярські матеріали (лист ватману А-3, механічний олівець, олівець В, гумка, лінійки, кутники, циркуль, лекала, лінери, маркери).

Завдання:

- Зробити функціональне зонування території школи (дитячого садка).
- Придумати (підібрати) дизайн обладнання.
- Підібрати асортимент рослин.

Теоретичні відомості

Існують наступні нормативи щодо проектування благоустрою території **дитячих садків** (рис. 22):

- Відстань від меж ділянки дитячого садочка до червоної лінії повинно бути не менше 25 м, до стін житлових будинків — не менше 10 м, стін комунальних підприємств — не менше 50 м.
- Навколо будівлі дитячого садка передбачається проїзд шириною 3,5 метра з розворотним майданчиком 12 x 5,5 м.
- Відстань від фасаду будівлі до кордону проїзду (найближчого бортового каменю) повинна бути не менше 8 м.

Дитячі майданчики проектують таким чином, щоб вихователі в будь-який момент могли побачити, чим займається кожна дитина. Взаємозв'язок всіх планувальних елементів здійснюється доріжками шириною 1,5 м. Групові майданчики пов'язують загальної кільцевої доріжкою.

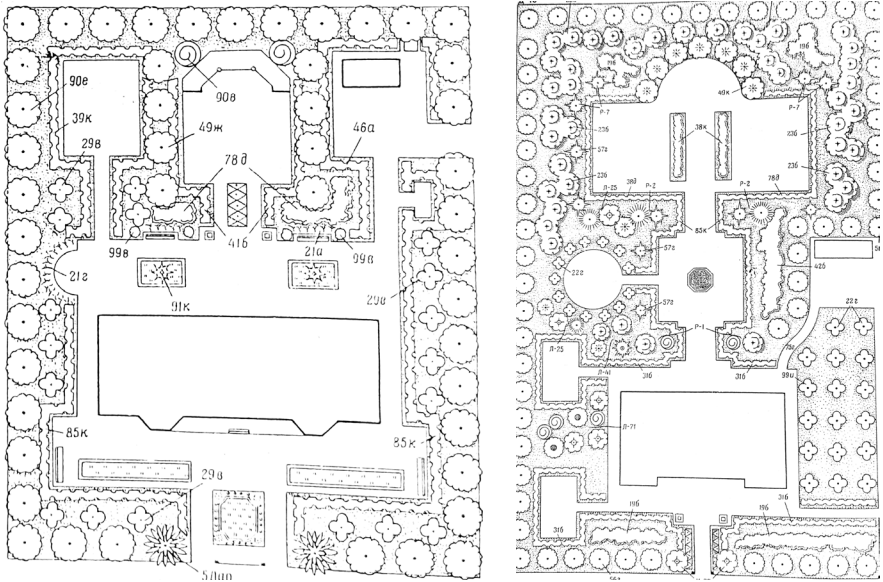


Рис. 22. Благоустрій території яслей та дитячого садка

Для організації групових майданчиків для дітей існують наступні нормативи за площею:

- Майданчик для дітей до 3 років — 150 м^2 (норма на 1 дитину $7,5 \text{ м}^2$);
- Майданчик для дітей від 4 до 6 років — 180 м^2 (норма на 1 дитину 9 м^2);
- Фізкультурний майданчик для дітей до 3 років — 250 м^2 .

Плескальний басейн робиться зазвичай площею $25\text{--}30 \text{ м}^2$ і глибиною $25\text{--}30 \text{ см}$, навколо передбачається доріжка з плиткою шириною $0,6 \text{ м}$. На ігрових майданчиках з метою створення тіні і сприятливих умов для відпочинку дітей рекомендується висаджувати поодинокі дерева або невеликі групи. Асортимент квіткових трав'янистих повинен включати в основному багаторічні види рослин — флокси, півонії, дельфініуми, аквілегії та ін., а також квітучі тривалий час однорічні — антирринум, петунія, космея, кларкія, портулак та ін.

Газон на території дитячого садка повинен бути стійким до витоптування. Для його створення краще використовувати злакові види трав (тонконіг, костиця, мітлиця).

Навколо **школи** повинен бути проїзд шириною не менше $3,5 \text{ м}$ з розворотним майданчиком (відстань від фасаду будівлі до найближчого борту не менше 8 м). Відстань (розрив) від кордону ділянки школи до червоних ліній вулиць або проїздів повинен бути не менше $15\text{--}20 \text{ м}$, до стін житлових будинків — не менше 10 м , комунальних підприємств — не менше 50 м .

На ділянках шкіл передбачають різні майданчики і пристрої, призначені як для проведення навчальних занять та для занять фізкультурою на відкритому повітрі (рис. 23). Шкільна ділянку розділяється на різні функціональні зони: спортивну, навчально-опитну, відпочинку та господарську. Зелені насадження при цьому повинні об'єднувати всі зони в єдине ціле і займати не менше, ніж 40-50% площі шкільного ділянки.

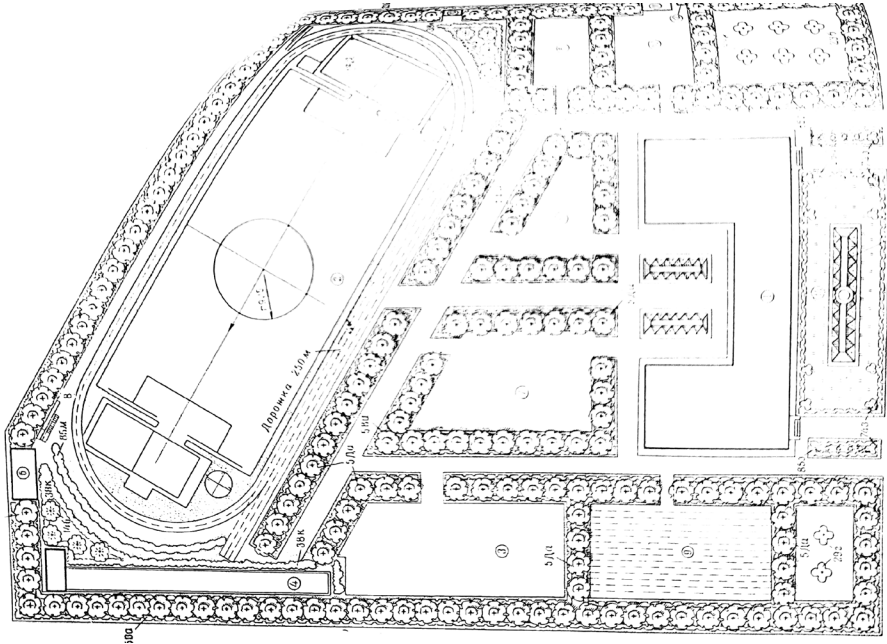


Рис. 23. Благоустрій території школи

У спортивній зоні передбачають:

- спортивне ядро (118 x 48 м) з круговою біговою доріжкою (250 м) або комбінований майданчик (96 x 37 м) з біговою доріжкою (200 м);
- комбінований майданчик (52 x 22 м) для занять з гімнастики і спортивних ігор;
- комбінований майданчик (24 x 20 м) для проведення занять молодших школярів з волейболу, баскетболу.

Навчально-дослідна зона призначається для проведення занять на відкритому повітрі і практичних робіт з біології. Ця зона включає:

- ділянку для вирощування польових і овочевих культур (не менше 250–300 м²);
- дослідну ділянку для занять молодших класів (120–150 м²);
- плодовий сад (450–500 м²);
- теплиці з парниками (250 м²);
- географічний і астрономічний майданчики (100 м²);

Зона відпочинку включає майданчики для відпочинку учнів (100–150 м²), а також прогулянок та ігор дітей групи продовженого дня. Майданчики для прогулянок та ігор дітей 1–4-х класів повинні мати площу 200 м² (2 майданчики), а для дітей 5–8-х класів — 300 м² (2 майданчики на школу).

Дерева висаджують на відстані не менше 10 м від будівлі школи, а чагарники — 5 м, з тим, щоб шкільні приміщення не затінювалися. По периметру внутрішньої частини шкільної ділянки передбачають ряди дерев і чагарників в смугі шириною 4–6 м, а з зовнішнього боку — смугу насаджень шириною 5–10 м.

Не можна висаджувати на території дитячих садків та шкіл наступні небезпечні для дітей рослини:

- обліпиху, глід, айву японську, барбарис, троянди, агрус (колючі);
- нарциси, гіацинти (отруйні квітки);
- вовчий лик (дафна), бузину, жимолость, каприфоль, конвалію, рицину, жовту акацію (отруйні ягоди, стручки);
- беладонну і тис (отруйні листя, запах, деревина).

Практична частина

Навести приклади благоустрою території школи або дитячого садка в техніці міського скетчінгу, проаналізувати асортимент рослин (рис. 24).

Завдання для самостійної роботи

За темою «Озеленення територій дитячих садків та шкіл» переглянути рекомендовані відео. Законспектувати відеоматеріал:

<https://www.youtube.com/watch?v=Z7GCYg9YeT8>

https://www.youtube.com/watch?v=H_28keHD7-k

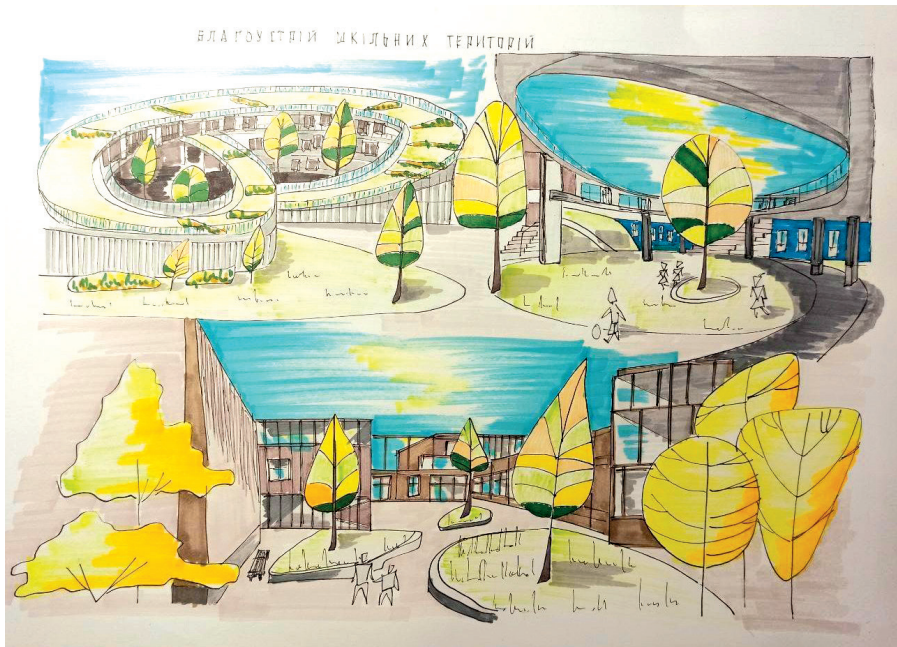
Правила оформлення конспекту: в вільній формі в зошиті, поруч з лекціями за наданими темами.

Питання для обговорення та контролю

1. Назвіть функціональні зони на території шкіл.
2. Яка нормативна відстань від фасаду будівлі дитячого садка до кордону проїзду?
3. Які рослини рекомендується і не рекомендується висаджувати на території шкіл та дитячих садків?
4. Назвіть нормативні площі для зони відпочинку в школі для різних класів.

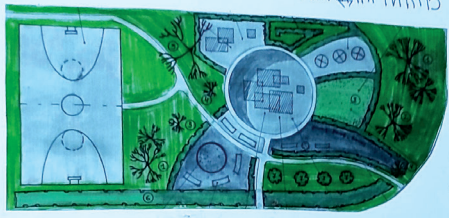
Рекомендована література

1. Вогінов М. А. Ландшафтна архітектура : конспект лекцій для студентів 2 курсу денної форми навчання освітнього рівня «бакалавр» із спеціальності 191 — Архітектура та містобудування освітньої програми Архітектура. Харків. нац. ун-т міськ. госп-ва ім. О. М. Бекетова. 2-е вид., зі змінами. Харків : ХНУМГ ім. О. М. Бекетова, 2019. 73 с.
2. Крижановська Н. Я., Вогінов М. А., Смірнова О. В. Основи ландшафтної архітектури та дизайну : підручник. Харків. нац. ун-т міськ. госп-ва ім. О. М. Бекетова. Харків : ХНУМГ ім. О. М. Бекетова, 2019. 348 с.



РОСЛИНИ ДЛЯ БЛАГОУСТРОЮ ТЕРИТОРІЙ ДИТЯЧИХ САДКІВ, ШКІЛ І ДИТЯЧИХ ІГРОВИХ МАЙДАНЧИКІВ

- ④ ЛИПА ДРІБНОЛИСТА
- ② КЛЕН ГОСТРОЛИСТИЙ
- ③ КАШТАН КОНСЬКИЙ
- ④ ТУЯ ЗАХІДНА



- ⑤ БУЗОК ЗВИЧАЙНИЙ
- ⑥ ЯЛІВЕЦЬ СИБІРСЬКИЙ
- ⑦ ЖАСМІН САДОВИЙ
- ⑧ ПАРКОВИЙ ГАЗОН

РЕКОМЕНДОВАНІ:

НЕ РЕКОМЕНДОВАНІ:



ТУЯ ЗАХІДНА



КЛЕН ГОСТРОЛИСТИЙ



КАШТАН КОНСЬКИЙ



ТИС ЯГІДНИЙ



АЙВА ЯПОНСЬКА



СПІРЕЯ ЯПОНСЬКА



ЯЛІВЕЦЬ СИБІРСЬКИЙ



КЛЕН ГІРНАЛА



БАРБАРИС



ГЛІД ЗВИЧАЙНИЙ



В'ЯЗ КУСТОВИЙ



В'ЯЗ ГЛАДКИЙ



ЛИПА ДРІБНОЛИСТА



ХИМАЛІЙСЬКИЙ КАРЛИКОВИЙ



ЖАСМІН САДОВИЙ



МОДРИНА СИБІРСЬКА



ДУБ ЧЕРВОНИЙ



ЖАСМІН САДОВИЙ



АКАЦІЯ ХВОСТАТА



ВЕРБА БІЛА



СМОРОДИНА ЧОРНА

Візитно
6.12.2021 р.

САНСОНОВА КСЕНІЯ
4 курс

Рис. 24. Ландшафтний дизайн та озеленення територій шкіл та дитячих садків. Приклади студентських робіт.

Практичне заняття №6

ЛАНДШАФТНИЙ БЛАГОУСТРІЙ ТЕРИТОРІЇ ЛІКАРНІ

Мета: навчитися проектувати благоустрій територій лікарень.

Питання для підготовки:

3. Нормативні відстані між елементами озеленення та будівлями.
4. Підбір асортименту рослин.
5. Функціональне зонування території лікарні.

Матеріал та обладнання: навчально-методичне забезпечення (конспект лекцій, методичні рекомендації), робоча програма навчальної дисципліни, силабус, мультимедійний супровід матеріалів лекцій та практичних занять. Художньо-канцелярські матеріали (лист ватману А-3, механічний олівець, олівець В, гумка, лінійки, кутники, циркуль, лекала, лінери, маркери).

Завдання:

- Запроектувати благоустрій території обраної лікарні.
- Підібрати відповідний до спеціалізації лікарні асортимент рослин.

Теоретичні відомості

Лікарняні території заборонено розміщувати по сусідству з промисловим майданчиком, на галасливих магістралях, поблизу зупинок транспорту. Розміри земельних ділянок нервових, туберкульозних та інфекційних дитячих лікарень повинні бути на 15% більше звичайних лікарень. Це пояснюється тривалістю лікування (до декількох місяців) і проведенням методів трудотерапії з пацієнтами. Земельні ділянки пологових будинків, кістково-туберкульозних лікарень, як правило, менше на 10–15% у порівнянні зі звичайними лікарнями. Це пов'язано з обмеженими термінами перебування пацієнтів та їхньою малою рухливістю.

Між будівлею лікарні та прилеглої вулицею передбачають санітарний розрив шириною не менше 30 м. Навколо території лікарні створюють захисну смугу зелених насаджень шириною не менше 10 м. Дерева розміщують на відстані не менше 10 м від вікон палат. Вхід на територію лікарні включає в себе широкий майданчик з плитковим покриттям, який оформлений квітниками, фонтаном, скульптурами та вазами з квітами (рис. 25).

Зона відпочинку вирішується у вигляді серій пейзажів, побудованих з урахуванням використання їх для лікувальних процедур і повноцінного відпочинку. На території зони відпочинку організовуються:

- майданчики для лікувальної фізкультури;
- аерарії, солярії;
- дороги для дозованої ходьби (теренкури);
- майданчики для активних ігор (волейбол, городки, теніс, бадмінтон, настільний теніс, крокет).

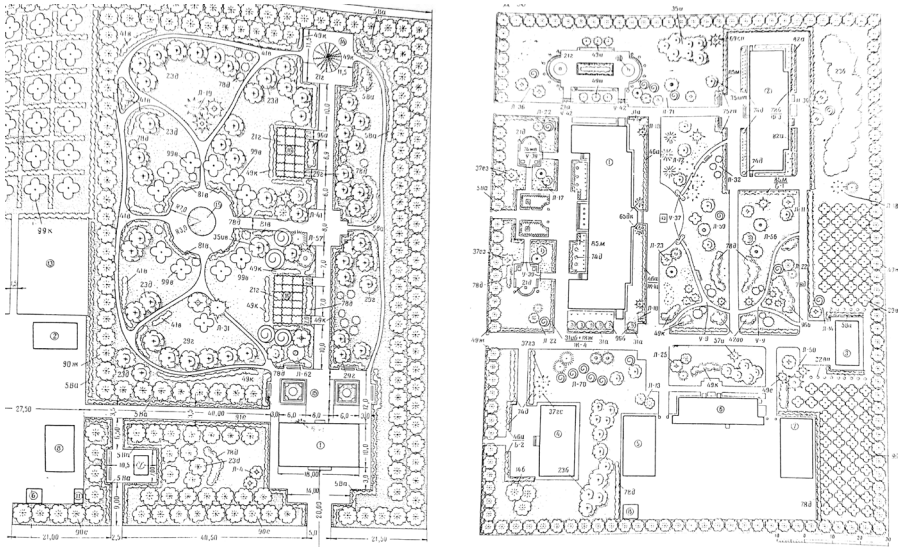


Рис. 25. Благоустрій території лікарень

До числа найбільш активних за ступенем фітонцидності рослин можна віднести наступні дерева і чагарники: дуб звичайний, клен гостролистий, береза повисла і пухнаста, сосна звичайна, осика, ялиця сибірська, черемха, ліщина, ялівець звичайний, малина, барбарис звичайний і т.д. Ці рослини сприяють іонізації повітря. Помітно збільшують число легких іонів: дуб звичайний, ялина звичайна, клен сріблястий, клен червоний, модрина сибірська, горобина звичайна, сосна звичайна, бузок звичайний.

Основна частина території (не менше 50%) відводиться під зелені насадження (газони, квітники, дерева, чагарники). В садах для людей з порушеннями зору велику роль відіграють сади ароматів та дотиків.

Для саду ароматів можна рекомендувати: гіацинти, тюльпани, нарциси, конвалії, левкої, гемеорокаліс, лілії, троянди, запашний горошок, флокси, хризантеми, гвоздики, запашну фіалку, резеду, аліссум, чорнобривці, настурції та ін. Для саду дотику добре підійдуть деревні рослини: туя, ялівець, бузок, бузок, калина, смородина чорна, кизильник, вишня степова, ліани та ін.

Практична частина

Запропонувати приклади благоустрою території різних типів лікарень, або відділень однієї великої лікарні в техніці міського скетчингу, проаналізувати асортимент рослин (рис. 26).

Завдання для самостійної роботи

За темою «Ландшафтний благоустрій території лікарень» переглянути рекомендовані відео. Законспектувати відеоматеріал:

<https://www.youtube.com/watch?v=fTM5nS7yYT8>

https://www.youtube.com/watch?v=Q_LGtCW5Zqg

Правила оформлення конспекту: в вільній формі в зошиті, поруч з лекціями за наданими темами.

Питання для обговорення та контролю

1. Наведіть нормативні відстані між елементами озеленення та будівлями на території лікарень.
2. Розкажіть про функціональне зонування території лікарні.
3. Який асортимент рослин використовується для людей з порушенням зору?
4. Які рослини доречно використовувати на територіях психоневрологічних відділень?
5. Які властивості повинні взагалі мати рослини на території лікарень?

Рекомендована література

1. Крижановська Н. Я., Вотінов М. А., Смірнова О. В. Основи ландшафтної архітектури та дизайну : підручник. Харків. нац. ун-т міськ. госп-ва ім. О. М. Бекетова. Харків : ХНУМГ ім. О. М. Бекетова, 2019. 348 с.
2. Озеленення населених місць: підручник для студентів вищих навчальних закладів / В. П. Кучерявий, В. С. Кучерявий. Львів, Видавництво «Новий Світ-2000», 2020. 666 с.

РОСЛИНИ ДЛЯ БЛАГОУСТРОЮ ТЕРИТОРІЙ ЛІКАРЕНЬ РІЗНИХ ТИПІВ

НЕ РЕКОМЕНДОВАНІ РОСЛИНИ:

ДЛЯ ЛЮДЕЙ З ПОРУШЕННЯМ ЗОРУ:

ДЛЯ ЛЮДЕЙ З НЕРВОВИМИ ХВОРОБАМИ:



ТЮЛЬПАНИ



РОЗИ



ДУБ ЧЕРЕШТАТИЙ



ЛІЩИНА ЗВЧАЙНА



ВЕРБА КОБЯЧА



ІРІСЬЦЬ



ЧИНА ЗАПАДНА



КАШТАН КОНСЬКИЙ



ЧЕРЕХА ЗВЧАЙНА



ОСИКА ЗВЧАЙНА



КАДИНА



КИЗИЛЬНИК



КІЄН ТАТАРСЬКИЙ



БІРЮЧИНА ЗВЧАЙНА



КІЄН АСЕНЕЛИСТИЙ

Віам
18.12.2024

Самсонова Ксенія
4 курс

Вхідна зона до лікарні

ГЕНПЛАН 1:250

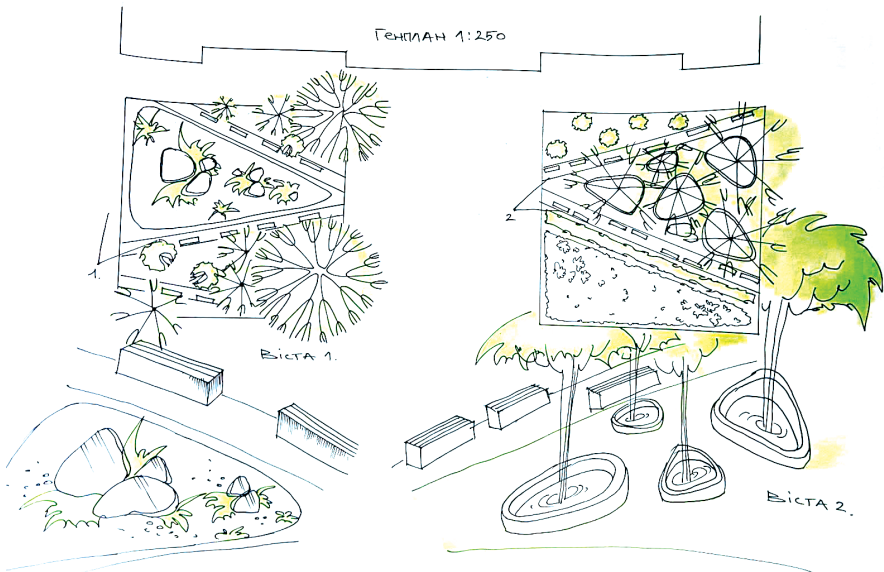


Рис. 26. Благоустрій території лікарні. Приклади студентських робіт

Практичне заняття №7

БЛАГОУСТРІЙ ТЕРИТОРІЇ ПРОМИСЛОВОГО ПІДПРИЄМСТВА

Мета: вивчити особливості благоустрою території промислового підприємства.

Питання для підготовки:

1. Нормативні показники озеленення промислових територій.
2. Асортимент рослин на територіях різних промислових підприємств.

Матеріал та обладнання: навчально-методичне забезпечення (конспект лекцій, методичні рекомендації), робоча програма навчальної дисципліни, силабус, мультимедійний супровід матеріалів лекцій та практичних занять. Художньо-канцелярські матеріали (лист ватману А-3, механічний олівець, олівець В, гумка, лінійки, кутники, циркуль, лекала, лінери, маркери).

Завдання:

- Вивчити особливості благоустрою територій промислових підприємств.
- Вивчити асортимент рослин для територій фабрик та заводів.
- Провести графічний аналіз світового досвіду проектування територій промислових підприємств.

Теоретичні відомості

Рішення системи озеленення для кожного типу підприємств повинно бути різним. Так, на території хімічних підприємств, що виділяють в атмосферу газу, система озеленення повинна сприяти поліпшенню умов праці, створювати хорошу аерацію території і перешкоджати проникненню шкідливих викидів в життєву зону (рис. 27). Тут не рекомендується у великих кількостях висаджувати дерева і чагарники. Систему озеленення території такого типу підприємств становить газостійкий газон, який займає до 100% площі озеленення, з невеликим включенням дерев і чагарників. Кращими для цієї мети є високостовбурні дерева з ажурною кроною і низькорослі чагарники.

Велику роль в системі озеленення промислових майданчиків грає озеленення внутрішньозаводських проїздів. Їхнє завдання — ізоляція пішоходів і місць прикладання праці від шуму, пилу і вихлопних газів транспорту, а також правильна, чітка організація вантажопотоків і руху людей та поліпшення мікроклімату.

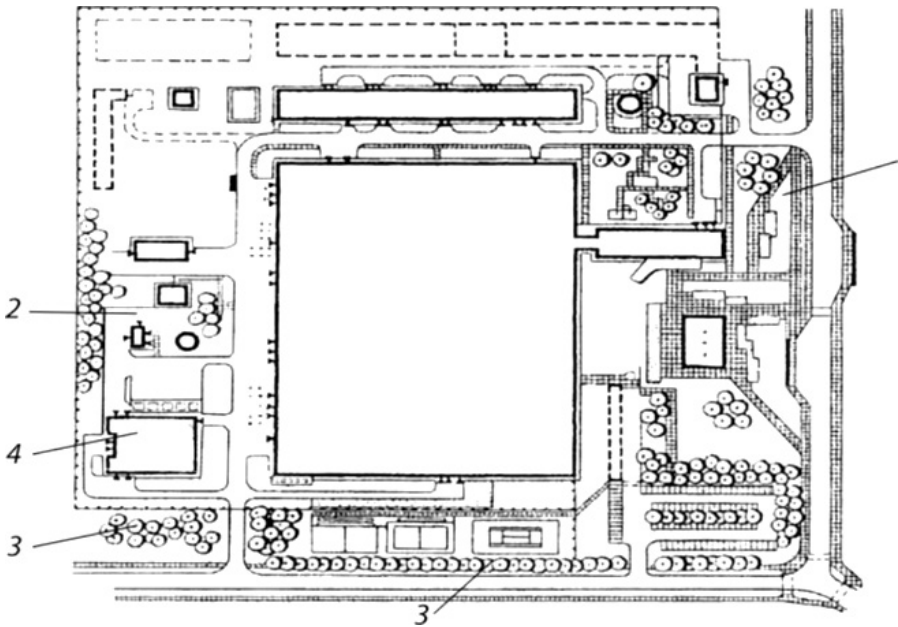


Рис. 27. Озелення території фабрики

При ширині проїзду 60–100 м передбачається створення однієї або декількох розділових смуг, — на широких проїздах під озеленення можна відводити 40–60% площі проїзду. Ширина озелененою розділової смуги повинна становити не менше 6 м, якщо на ній розміщуються дерева, і не менше 3 м при посадці чагарників та квітів. При значній протяжності проїзду розділові смуги слід розчленовувати на окремі ділянки, які композиційно пов'язані в одне ціле рішення.

У літєйно-плавильних цехів (за винятком цехів титанового литва) рекомендується висаджувати тільки невеликі групи низькорослих дерев і чагарників або поодинокі дерева, розташовані на значній відстані один від одного (8–10 м). Ділянки у цехів титанового литва озеленюються більш довільно.

У механічних цехів рекомендується використовувати висококронні рослини (штамб 2–3 м).

У зоні ковальсько-штампувальних цехів озеленення повинно бути направлено на зниження виробничих шумів і складатися з щільних смуг дерев і чагарників, бажано загальною шириною 20–25 м, але не менше 5–6 м.

У травильних цехів можливо використовувати лише обмежене число стійких рослин. Категорично забороняється створення тут щільних, компактних груп або рядових посадок.

Санітарно-захисна зона озеленяється смугами деревно-чагарникових насаджень шириною 20–30 м і більше. Між цими насадженнями висіваються багаторічні трави смугою, ширина якої становить 20–25 м. Для найбільш раціонального використання санітарно-захисної зони на її території слід висаджувати плодово-ягідні насадження, кормові культури, розміщувати розплідники і городи, парникову господарство, а також будівлі установ комунального господарства.

Загальний баланс території санітарно-захисної зони такий: близько 10% території відводиться під розміщення будівель і споруд; 20% — під всі види комунікацій; 30% — під сільськогосподарське використання; 40% — під зелені насадження (можливе збільшення площі озеленення до 70–80% території). Озеленюватися територія може бути розподілена таким чином: під посадки фільтруючого типу — 70–90% площі; під лікарські рослини — 10% площі; під ізолюючі посадки — 10–15% площі. У фільтруючих посадках найбільш ефективні змішані масиви з висококронних, добре облиствених дерев, без чагарникових галявин, з розривами і просіками в різних напрямках. Ізолюючі посадки (на ділянках з тривалим перебуванням людей, наприклад на межі санітарно-захисної зони і сільбищної території) представляють собою щільні смуги або масиви, розташовані перпендикулярно напрямку поширення викидів.

При влаштуванні протипожежних захисних посадок між окремими об'єктами не слід розміщувати дерева ближче 5 м і далі 12 м від будівель і споруд. Протипожежні смуги рекомендується створювати шириною від 10 до 15 м. Посадка проводиться рядами: відстані між ними становлять 1–3 м, в рядах між деревами — 1 м. Між деревами розміщують чагарники. Для протипожежних посадок не слід застосовувати хвойні дерева і чагарники як більш легко займисті, ніж листяні рослини.

Практична частина

Навести приклади благоустрою території заводу або фабрики в техніці міського скетчінгу, проаналізувати асортимент рослин (рис. 28).

Завдання для самостійної роботи

За темою «Озеленення територій промислових підприємств та санітарно-захисних зон» переглянути рекомендовані відео. Законспектувати відеоматеріал:

<https://www.youtube.com/watch?v=o86Ut6kAEMQ>

Правила оформлення конспекту: в вільній формі в зошиті, поруч з лекціями за наданими темами.

РОСЛИНИ ДЛЯ ОЗЕЛЕНЕННЯ ТЕРИТОРІЙ ЗАВОДІВ І ЦЕХІВ РІЗНИХ ТИПІВ

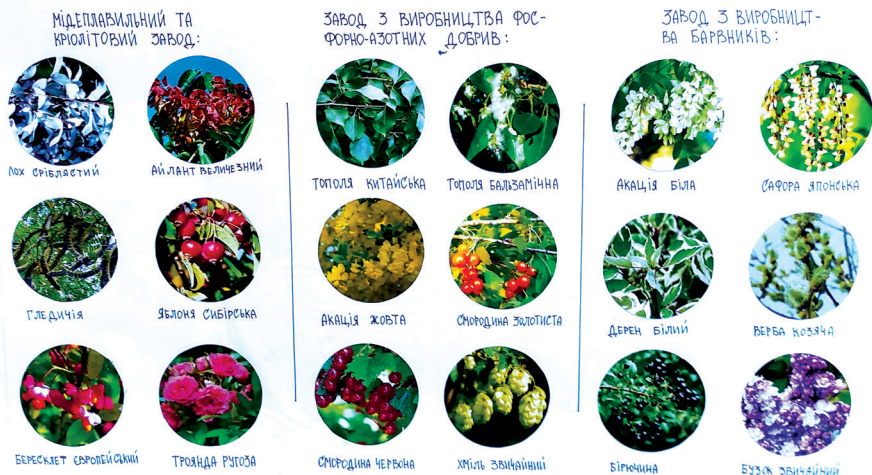


Рис. 28. Особливості благоустрою територій промислових підприємств.
Питання озеленення. Приклад студентської роботи

Питання для обговорення та контролю

1. Надайте нормативні вимоги до благоустрою промислових територій.
2. Яким чином можна скорегувати неприємні запахи, гази, шуми та інші види забруднень за допомогою озеленення території?
3. Які функціональні зони входять до санітарно-захисної зони? Надайте їхнє співвідношення в процентах.

Рекомендована література

1. Кучерявий В. П. Ландшафтна архітектура: підручник. Львів : «Новий Світ — 2000», 2017. 521 с.
2. Озеленення населених місць: підручник для студентів вищих навчальних закладів / В. П. Кучерявий, В. С. Кучерявий. Львів, Видавництво «Новий Світ-2000», 2020. 666 с.

ОБСЯГ АЛЬБОМУ РОБІТ

Тематика

1. Принципи відеоєкології.
2. Класифікація садів та парків.
3. Види малих садів та скверів.
4. Озеленення: вулиці, набережної чи бульвару.
5. Ландшафтний благоустрій для відпочинку та підхід до громадської будівлі.
6. Благоустрій озеленення міської площі (сквера).
7. Ландшафтна організація дворової території в житловій забудові.
8. План озеленення на вибір: території школи або дитячого садочка.
9. Ландшафтний благоустрій території лікарні.
10. Благоустрій території промислового підприємства.

Склад проекту

По кожному з завдань потрібно виконати наступні зображення:

- Фрагмент генплану М 1:50
- Видові крапки (перспективне зображення)
- Дизайн малих форм (проекції, 3-д модель) або елементи озеленення.

Графічна частина альбому

Розрахунково-графічна робота виконується на аркушах ватману формату А-3, які потім брошуруються в альбом. На них відображається перерахований вище склад проекту по кожній із 10 тематик. Методи подачі можуть бути різними, з використанням комп'ютерної, ручної графіки, темпері, гуаші, відмивання аквареллю, задувки, у вигляді колажа.

Програма–завдання

По кожній із представлених тематик студенти повинні виконати ряд розробок по вивченню або проектуванню благоустрою території суспільних і житлових будинків, рекреаційної паркової зони та ін. Вони містять у собі: генеральний план, перспективне зображення найбільш значимих і ефектних видових точок і дизайн малих форм. Повинна бути вивірена композиційна структура ділянки в цілому, створена її колористична і формотворна єдність, витримана стилістика. До всіх елементів, малих форм, що наповнюють проєктоване середовище, повинен бути пред'явлений дизайнерський підхід, що включає, функціональну, конструктивну і естетичну складові.

СПИСОК РЕКОМЕНДОВАНОЇ ЛІТЕРАТУРИ

Основна

1. Алексеєнко М. В. Ландшафтна архітектура. Курс лекцій. Іллінці: ІДАК, 2016. 62 с.
2. Власенко А. С., Попович С. Ю. Заповідні дендросозоекзоти Степу України: монографія. Київ : «ЦП “Компринт”», 2016. 129 с.
3. Вотінов М. А. Ландшафтна архітектура : конспект лекцій для студентів 2 курсу денної форми навчання освітнього рівня «бакалавр» із спеціальності 191 — Архітектура та містобудування освітньої програми Архітектура. Харків. нац. ун-т міськ. госп-ва ім. О. М. Бекетова. 2-е вид., зі змінами. Харків : ХНУМГ ім. О. М. Бекетова, 2019. 73 с.
4. Ілюстрований словник-довідник архітектурно-мистецьких і садово-паркових термінів. Т. 1. Теорія та історія архітектури: 2-е вид., доп. і перероб. / уклад.: А. О. Кадуріна, О. Л. Моргун. Одеса: Видавець С. Л. Назарчук, 2025. 136 с.
5. Ілюстрований словник-довідник архітектурно-мистецьких і садово-паркових термінів. Т. 2. Ландшафтний дизайн / уклад.: О. Л. Моргун, А. О. Кадуріна, Ю. С. Назарчук. Одеса: Видавець С. Л. Назарчук, 2025. 220 с.
6. Кадуріна А. О., Назарчук Ю. С. Основи озеленення населених місць: методичні вказівки для студентів 4-го курсу спеціальності 206 «Садово-паркове господарство». Одеса: Видавець С. Л. Назарчук, 2021. 36 с.
7. Крижановська Н. Я., Вотінов М. А., Смірнова О. В. Основи ландшафтної архітектури та дизайну : підручник. Харків. нац. ун-т міськ. госп-ва ім. О. М. Бекетова. Харків : ХНУМГ ім. О. М. Бекетова, 2019. 348 с.
8. Кучерявий В. П. Ландшафтна архітектура: підручник. Львів : «Новий Світ — 2000», 2017. 521 с.
9. Озеленення населених місць: підручник для студентів вищих навчальних закладів / В. П. Кучерявий, В. С. Кучерявий. Львів, Видавництво «Новий Світ-2000», 2020. 666 с.
10. Проектування ландшафтних об'єктів: навч. посіб. Ч.2: Дендропроєктування / С. Б. Ковалевський, О. О. Демченко, Л. М. Березівський, А. Л. Соботович. К., 2018. 206 с.

Допоміжна

1. Amoroso N., Holland M. Representing Landscapes One Hundred Years of Visual Communication. New York. Routledge. 2022. 232 p.
2. Сьомка С. В. Основи дизайну архітектурного середовища: підручник. Київ : Видавництво Ліра — К, 2020. 480 с.

Електронні інформаційні ресурси

1. Бібліотечно-інформаційний ресурс (книжковий фонд, періодика, фонди на електронних носіях тощо) наукової бібліотеки ОНУ імені І. І. Мечникова. — Режим доступу: <http://lib.onu.edu.ua/>
2. Бібліотечно-інформаційний ресурс (книжковий фонд, періодика, фонди на електронних носіях тощо) Національної бібліотеки України ім. В. І. Вернадського. — Режим доступу: <http://nbuv.gov.ua/>

Для нотаток

Для нотаток

Навчальне видання

ОСНОВИ ОЗЕЛЕНЕННЯ НАСЕЛЕНИХ МІСЦЬ

МЕТОДИЧНІ РЕКОМЕНДАЦІЇ

до практичних та самостійних робіт для здобувачів спеціальності
«Садово-паркове господарство» першого (бакалаврського) рівня

Укладачі:

Кадуріна Антоніна Олегівна

Назарчук Юлія Сергіївна

Оригінал макет виготовлено в авторській редакції
Шрифт Times New Roman

Підписано до друку 28.05.2026. Формат 60х90/16
Обсяг 3,25 ум. друк. арк. Наклад 100 пр.
Зам. №26027

Видавець і виготовлювач С. Л. Назарчук
Свідоцтво суб'єкта видавничої справи
ДК № 7024 від 23.12.2019
65009, Одеса, Фонтанська дорога, 10
Тел.: +38 050 905 23 77
E-mail: selen_odessa@ukr.net