

УДК 811.11(410)'3

DOI: [https://doi.org/10.18524/2307-4604.2020.1\(44\).211012](https://doi.org/10.18524/2307-4604.2020.1(44).211012)

## **ВАРІАТИВНІСТЬ МЕЛОДІЙНИХ ТА ТЕМПОРАЛЬНИХ КОМПОНЕНТІВ ПРОСОДИЇ В МОВЛЕННІ БРИТАНСЬКИХ СТУДЕНТІВ**

**Набока О.М.**

кандидат філологічних наук, доцент,  
Одеський національний університет ім.І.І.Мечникова

**Григорян Н.Р.**

кандидат філологічних наук, доцент,  
Одеський національний університет ім.І.І.Мечникова

*Вивчення проблеми просодичної варіативності мовлення студентів є одним з пріоритетних напрямків сучасних лінгвістичних розвідок. Мовлення молоді в студентському середовищі відрізняється вживанням сленгу та нестандартних мовних форм. Мовленнєві та поведінкові звички, набуті в університеті, відрізняються маркованістю та соціальною значимістю. Межі діалектів дуже нестійкі, мовний стандарт за допомогою засобів масової інформації вторгається у царину розповсюдження діалектного мовлення і в результаті суцільного стирання відмінностей між акцентами, мовці починають розглядати нові мовленнєві тенденції як результат територіального розповсюдження, а не як маркер приналежності до певного соціального класу. У пропонованій статті зроблено спробу експериментальним методом вивчити просодичні (мелодійні та темпоральні) характеристики мовлення студентів і виявити особливості їх мовленнєвої поведінки. Проведений інструментальний аналіз із застосуванням аудиторського та комп'ютерного його видів дав змогу визначити мелодійні та темпоральні особливості мовлення студентів 19-22 років з м. Ліверпуль. Певний репертуар мелодійних шкал, термінальних тонів, темпу, синтагматичного членування та паузації складає просодичний портрет досліджуваних інформантів. Рекурентність висхідної шкали в комбінації з висхідним і висхідно-спадним термінальним тоном, подрібнене синтагматичне членування, варіативність темпу і паузації маркують мовлення досліджуваних студентів. Такий просодичний портрет засвідчує емоційно-забарвлений характер мовлення, не дуже багатий репертуар просодичних параметрів й домінування вимовних особливостей, притаманних сучасним тенденціям молодіжного мовлення, поєднання стандартних рис мовлення з рисами рідного регіонального діалекту.*

**Ключові слова:** мовлення молоді, тенденції, поведінкові звички, акцент, студентське середовище.

## **ВАРІАТИВНОСТЬ МЕЛОДИЧЕСКИХ И ТЕМПОРАЛЬНЫХ КОМПОНЕНТОВ ПРОСОДИИ В РЕЧИ БРИТАНСКИХ СТУДЕНТОВ**

**Набока Е.Н.**

кандидат филологических наук, доцент,  
Одесский национальный университет имени И.И. Мечникова

**Григорян Н.Р.**

кандидат филологических наук, доцент,  
Одесский национальный университет имени И.И. Мечникова

*Изучение проблемы просодической вариативности речи студентов является одним из приоритетных направлений современных лингвистических студий. Речь молодежи в студенческой среде отличает сленг, нестандартные языковые формы. Речевые и поведенческие привычки, приобретаемые в университете, отличаются маркированностью и социальной значимостью. Границы диалектов зыбки, и языковой стандарт, посредством*

*средств массовой информации, вторгается в область распространения диалектной речи и в результате повсеместного стирания различий между акцентами, говорящие начинают рассматривать новые речевые тенденции как результат территориального распространения, нежели как маркер принадлежности к определенному социальному классу. В данной статье предпринята попытка экспериментальным методом изучить просодические (мелодические и темпоральные) характеристики речи студентов и выявить особенности их речевого поведения. Проведенный инструментальный анализ с привлечением аудиторского и компьютерного видов, дал возможность определить мелодические и темпоральные особенности речи студентов 19-22 лет из г. Ливерпуль. Определенный репертуар интонационных шкал, терминальных тонов, темпа, синтагматического членения и паузации составляет просодический портрет исследованных информантов.*

*Рекуррентность восходящей шкалы в сочетании с восходящим и восходяще-нисходящим терминальным тоном, дробное синтагматическое членение, вариативность темпа и паузации маркируют речь исследованных студентов. Такой просодический портрет свидетельствует об эмоционально-окрашенном характере речи, не очень богатом репертуаре просодических параметров и доминировании произносительных особенностей, присущих современным тенденциям молодежной речи, соединении стандартных черт речи с чертами родного регионального диалекта.*

**Ключевые слова:** *речь молодежи, тенденции, поведенческие привычки, акцент, студенческая среда.*

## **VARIATION OF MELODIC AND TEMPORAL COMPONENTS OF PROSODI IN THE BRITISH STUDENTS' SPEECH**

**Naboka H.**

candidate of philological sciences, associate professor,  
Odessa I.I. Mechnikov National University

**Grigoryan N.**

candidate of philological sciences, associate professor,  
Odessa I.I. Mechnikov National University

*The study of the problem of the student speech prosodic variation is one of the priority trends of contemporary linguistic schools. Youth's speech in the students surrounding is characterized by slang and non standard language forms. Speech behavioral habits obtained at the University are distinguished by social significance and marking. Dialect borders are characterized by unsteadiness and language standard by means of mass media, intrude into the area of dialectal speech spreading and in the result of general deletion of differences between accents, the speakers start considering new speech tendencies more as a result of territorial spreading than the marker of definite social class belonging. An attempt has been made in the article to study with the help of instrumental method prosodic (melodic and temporal) characteristics of students' speech and to reveal peculiarities of their speech behavior. The conducted investigation with the help of auditory and computer analysis allowed to define melodic and temporal peculiarities of the students' speech from Liverpool, aged 19-22 years old. A certain repertory of intonational scales terminal tones, syntogmatic division, tempo and pausation make up prosodic portrayal peculiar for the investigated informants. The reccurancy of Rising Scale in combination with Rising and Rising-Falling terminal tones, divided syntagms, variation of tempo and pauses mark the students from Liverpool speech. Such prosodic portrait testifies to emotionally coloring character of speech, not very rich repertory of prosodic parameters, and prevalence of pronunciation features, peculiar to modern tendencies in youth's speech – combination of standard forms with the features of native regional dialect.*

**Key words:** *youth's speech, tendencies, behavior habits, accent, students surrounding.*

**Вступ.** Будь яке суспільство, як зазначає І. С. Кон, становить собою систему взаємодії вікових верств, а його розвиток можна уявити як послідовну зміну та спадковість поколінь. Одні цінності і норми засвоюються наступними поколіннями, а інші, навпаки, відкидаються, як такі, що вже не відповідають мінливим соціальним умовам (Кон 1979). На думку І. С. Кона, юнацька субкультура має декілька постійних компонентів – це певний набір цінностей і норм поведінки, характерна манера поведінки і своєрідність розмовного мовлення. А. Д. Петренко вказує на фонетичний бік мовлення студентів. Британські лінгвісти Дж. Веллс, П. Гарретт відзначають значно збільшену популярність акцентів низького престижу в мовленні молоді Британії. Учені припускають, що доволі велика кількість форм сучасної вимови проникає у нормативну вимову RP (*Received Pronunciation*). С. Ю. Білецька, яка досліджувала молодіжне мовлення, стверджує, що одним із найвідоміших діалектів робітничого класу є лондонський діалект "кокні". Кокні порівнюють з акцентом *Estuary English* (регіональний акцент південно-східної Англії) і стверджують, що сьогодні за своїми акцентними показниками вони абсолютно ідентичні. Д. Крісталл відзначає, що *Estuary English* виник внаслідок злиття двох протилежних соціальних тенденцій: підвищення соціального статусу людей, які одразу говорили на кокні, та свідомого прагнення середнього і вищого класів приховати свою зверхність і недосяжність відмовами від "шикарного RP". Найвідомішим прикладом того, наскільки багатоаспектною є просодія, виступає сучасна тенденція, яку називають терміном *uptalk* (це явище також називають *high rising terminal* або *upspeak*). Ця тенденція полягає у використанні висхідного тону у стверджувальних висловленнях (Білецька 2017). **Мета** пропонованого дослідження полягає у визначенні мелодійних і темпоральних особливостей мовлення британських студентів. Для досягнення мети були вирішені такі **завдання**: висвітлити особливості Ліверпульського діалекту; встановити особливості мовленнєвої поведінки представників британської молоді віком від 19 до 22 років.

**Методи дослідження.** У роботі використано спеціальні методи дослідження, серед яких **аудиторський** аналіз, який дав змогу ідентифікувати та інтерпретувати зібрані фонетичні дані, метод інтонування, за допомогою якого графічно відображено мовлення інформантів, комп'ютерний аналіз, що прислужився в описі об'єктивних фізичних характеристик для підтвердження результатів аудиторського аналізу. За **матеріал** досліджено було обрано фрагменти квазіспонтанного мовлення студентів, які навчаються в коледжах Ліверпуля. Це три студенти віком 19, 21 та 22 роки. Молодь у цьому віці у психологічному плані, як зазначає С. Ю. Білецька, вже свідомо і незалежна, її ціннісно-орієнтована система практично сформована (Білецька 2017). Тому ця соціально-вікова група становить особливий інтерес для дослідження як з позицій вивчення впливу соціальних чинників на мову, так і визначення можливих тенденцій розвитку фонетико-фонологічної системи.

**Результати і обговорення.** Мовленнєві характеристики британської молоді, як стверджує Дж. Веллс, Розварн та ін., формуються під впливом мовних

традицій, що склалися в їхньому середовищі. Результатом навчання в престижних університетах стає перехід до опанування більш престижної мовленнєвої поведінки. Мовленнєві і поведінкові звички, набуті в університеті відрізняються маркованістю і соціальною значущістю (Wells 2006; Rosewarne 1996). Відмінною ознакою мовлення студента університету є сленг, що відбиває пріоритети студентського середовища (Костецкая 2001). У той же час у мовленні молоді присутні риси рідного діалекту. І якщо раніше переважав RP, то в мовленні студентів все частіше чутні нестандартні мовні форми, такі як *Estuary English* (EE) – мова гирла Темзи. П. Традгіл зауважує, що втрата і здобуття вимовних рис є результатом контакту діалектів та комунікативного впливу (Традгіл 1986). Молоді британці, за спостереженням Вільямса і Керсвіла, через засоби масової інформації постійно перебувають під впливом лондонського мовлення, і асоціюють ці акценти з елементами молодіжної субкультури.

Дослідник британських територіальних діалектів А. Елліс зазначає, що межі діалектів відрізняються рухливістю, мовний стандарт вторгається в царину розповсюдження діалектного мовлення і в результаті суцільного стирання відмінностей між акцентами, мовці починають розглядати нові мовленнєві тенденції як результат територіального розповсюдження, а не як маркер приналежності до певного соціального класу. Надто яскраво виражений локальний характер вимовних форм може розглядатися як застарілий, у той час як надрегіональні риси, що не є характеристикою яких-небудь верств суспільства, вважаються сучасними і передовими. Наразі, у Великій Британії популярні регіональні варіанти займають положення, що раніше належало RP (*Received Pronunciation*), який, у свою чергу, постійно насичується регіональними рисами (Wells 2006). За опитуваннями британців, найпопулярнішими типами вимови є **манкуніанський** – діалект мешканців Манчестера, **мерсісайдський (скауз)** – діалект мешканців Ліверпуля, діалекти Шотландії, Ірландії, північної Англії. У пропонованому дослідженні зроблено спробу вивчити просодичні особливості мовлення британських студентів, що навчаються в Ліверпулі і визначити просодичні маркери їх регіональної приналежності. Завданням аудиторського аналізу було визначення основних мелодійних характеристик (тип шкали та термінального тону, синтагматичне членування) та темпу і паузації в мовленні досліджуваних інформантів. Аудиторський аналіз типу шкали в мовленні досліджуваних студентів продемонстрував перевагу висхідної та однонаголошеної шкал.

Наприклад: *'Hello, ð my 'name's ^Jamie, | I'm from this ^area, I've 'picked up 'different ^accents.*

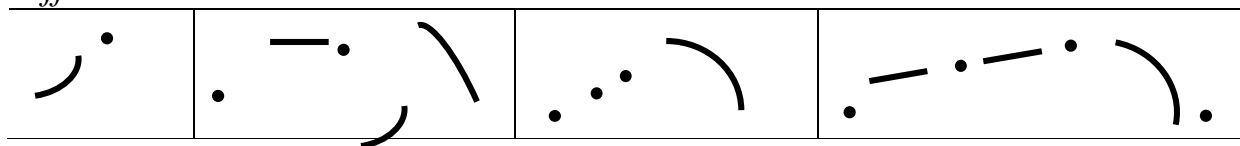


Рис. 1. Інтонаграма вищенаведеної фрази в мовленні студента 22 років.

Перевага висхідної шкали в комбінації з висхідно-спадним термінальним тоном складає враження незавершеності думки, вказує на бажання мовця повернути до себе увагу.

*It's\ more freedom } you know}, but } there's } a lot, } of, } um, } there's no } of this, } like } children nowadays....*

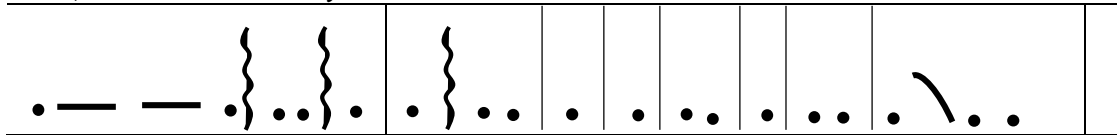


Рис. 2. Інтонаграма вищенаведеної фрази в мовленні студента 19 років.

У наведеному прикладі дуже подрібнене синтагматичне членування, фраза складається з 11 синтагм і лише в першій і останній синтагмі є наголошені склади. Це доводить, що мовлення невпевнене, не категоричне та логічно непослідовне, перемежається короткими паузами і звучить дуже монотонно завдяки рівній однонаголошеній шкалі в першій синтагмі. У мовленні інформанта 21 року аудиторі відзначили високу варіативність висхідної та спадної зі спеціальним підйомом шкали. Такий репертуар емпатичних шкал демонструє емоційно-забарвлене мовлення інформанта. Наприклад: *I was 'born at \home. 'Upstreet } – 'upstairs in the \attic. | 'Upstairs in the 'attic – 'doctors 'couldn't even 'stand 'up*

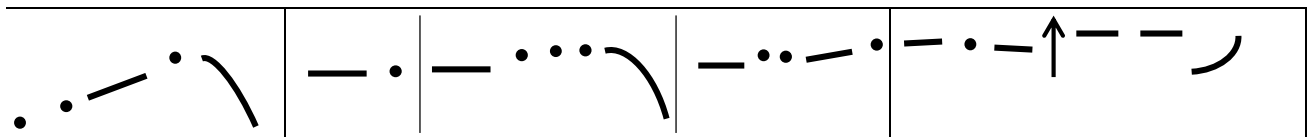


Рис. 3. Інтонаграма вищенаведеної фрази в мовленні студента 21 року.

Отже, дослідження інтонаційної шкали в мовленні досліджуваних студентів демонструє дуже варіативний характер – від монотонного вживання рівної шкали до емоційно-забарвленого завдяки використанню емпатичних шкал. Аналіз термінальних тонів і їхньої рекурентності в мовленні студентів з м. Ліверпуль продемонстрував вживання висхідно-спадного (29%), високого спадного (19%) та високого висхідного (12%). Такі розбіжності у вживанні термінального тону свідчать про невпевненість та деяку незавершеність мовлення, і вказують на перевагу емоцій у мовленні досліджуваних інформантів.

Наприклад: *'Once a 'year | we 'went to a 'cottage | and we 'picked our 'own 'vegetables } out of the 'garden } and 'chased \chicken 'around | and, } and it was 'fun.*

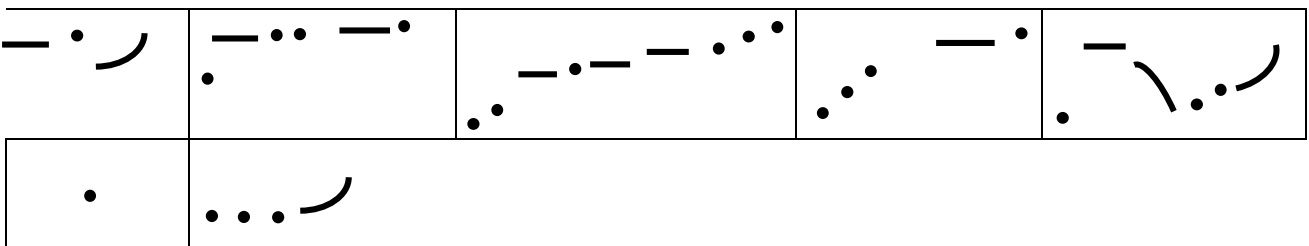


Рис. 4. Інтонаграма вищенаведеної фрази

Аудитори звернули увагу на різноманіття використання інтонаційних шкал та термінальних тонів. Репертуар шкал і термінальних тонів та їхні поєднання в мовленні студентів свідчить про те, що молоді люди ще не досить володіють навичками публічного мовлення, і не мають досвіду ведення бесіди. Акустичний аналіз, завданням якого було визначення діапазону частоти основного тону (ЧОТ) та висоти тонального рівня показав, що емоційне мовлення студентів виражено в широкому діапазоні ЧОТ і середньому рівні висоти тону. Так, середній показник ЧОТ коливається від 110 Гц до 112 Гц, а максимальний діапазон ЧОТ складає 468 Гц.

Мовлення досліджуваних студентів віком від 19 до 22 років відрізняється дуже подрібненим синтагматичним членуванням: від чотири-, п'яти-, семисинтагменних до одинадцятисинтагменних висловлювань. Така делімітація мовлення не корелює з логіко-граматичним членуванням. У мовленні присутні самоперебиви, повтори, самокорекція. Зафіксовано наявність великої кількості хезитаційних, міжсинтагменних та внутрішньосинтагменних пауз, що характеризує темп мовлення як нерівномірний. Середньоскладова тривалість варіює від 159 мс до 293 мс. Такі показники вказують на швидкий темп мовлення. Аудитори також відмічали наявність пауз різної тривалості. Простежувалась тенденція до використання коротких (31%) та надкоротких (34%). Ці показники свідчать про непевнене звучання мовлення.

**Висновки.** Проведений інструментальний аналіз із застосуванням аудиторського та комп'ютерного його видів дав змогу визначити мелодійні та темпоральні особливості мовлення студентів 19-22 років з м. Ліверпуль.

Певний репертуар мелодійних шкал, термінальних тонів, темпу, синтагматичного членування та паузації складає просодичний портрет досліджуваних інформантів. Рекурентність висхідної шкали в комбінації з висхідним і висхідно-спадним термінальним тоном, подрібнене синтагматичне членування, варіативність темпу і паузації маркують мовлення досліджуваних студентів. Такий просодичний портрет засвідчує емоційно-забарвлений характер мовлення, не дуже багатий репертуар просодичних параметрів й домінування вимовних особливостей, притаманних сучасним тенденціям молодіжного мовлення, поєднання стандартних рис мовлення з рисами рідного регіонального діалекту.

### Список літератури

- Білецька С. Ю. Варіативність просодичних параметрів у мовленні британської молоді (інструментально-фонетичне дослідження). Автореф. дис...канд. філол. наук: 10.02.04. Одеса, 2017. 20 с.
- Кон И. С. Психология юношеского возраста. М.: Просвещение, 1979. 174 с.
- Костецкая А. Г. Социолингвистические характеристики речи образованной молодежи Великобритании и США. Дисс...канд. филол. наук. Волгоград, 2001. 261 с.
- Мурай О. В. Позиционная вариативность монофтонгов в речи молодежи Великобритании (экспериментально-фонетическое исследование). Дисс. канд. филол. наук. М., 2005. 189 с.
- Петренко А. Д., Храбскова Д. М. Актуальные проблемы языковой вариативности в аспекте мировой интеграции и глобализации. Монография. Симферополь, 2011. 273 с.

- Kerswill P. Dialect Recognition and Speech Community Focusing in New and Old Town in England: the Effect of Dialect Levelling, Demography and Social Networks. *A Handbook of Perceptual Dialectology*. Vol. 2. Amsterdam: Benjamins, 2002. P. 178-207.
- Kerswill P. Standard and Non-Standard English. *Language in the British Isles*. Cambridge: CUP, 2007. P. 34-51.
- Roserwane D. Estuary as a world language. *Modern English Teacher* 5/1. January, 1996 . P. 13-16.
- Trudgill P. Social Identity And Linguistic Sex Differentiation. *Dialect and Language Variation*. Orlando, 1986. P. 295-401.
- Watt D. I don't speak with a Geordie accent, I speak, like, the Northern accent': Contact-induced levelling in the Tyneside vowel system. *Journal of Sociolinguistics* 6:1, 2002. P. 44-63.
- Wells J. C. English Intonation. An Introduction . Cambridge University Press, 2006. 276 p.
- Williams A., Kerswill P. Dialect leveling: change and continuity in Milton Keynes, Reading and Hull. *Foulkes and Docherty*, 1999. P. 141-162.

### Reference

- Bilecka, S.Yu. (2017). Variativnist prosodichnih parametriv u movlenni britanskoyi molodi (instrumentalno-fonetichne doslidzhennya). Avtoref. dis...kand. filol. nauk: 10.02.04. Odesa.
- Kon, I.S. (1979). Psikhologiya iunosheskogo vozrasta. M.: Prosveshchenie.
- Kostetckaia A. G. (2001). Sotciolingvisticheskie kharakteristiki rechi obrazovannoi molodezhi Velikobritanii i SShA. Diss....kand. filol. nauk. Volgograd.
- Murai, O.V. (2005). Pozitcionnaia variativnost nooftongov v rechi molodezhi Velikobritanii (eksperimentalno-foneticheskoe issledovanie). Diss. kand. filol. nauk. M.
- Petrenko A. D., Khrabskova D. M. (2011) Aktualnye problemy iazykovoi variativnosti v aspekte mirovoi integratsii i globalizatsii. Monografiia. Simferopol.
- Kerswill, P. (2002). Dialect Recognition and Speech Community Focusing in New and Old Town in England: the Effect of Dialect Levelling, Demography and Social Networks. *A Handbook of Perceptual Dialectology*. Vol. 2. Amsterdam: Benjamins, 178-207.
- Kerswill, P. (2007). Standard and Non-Standard English. *Language in the British Isles*. Cambridge: CUP, 34-51.
- Roserwane, D. (1996). Estuary as a world language. *Modern English Teacher* 5/1. January, 13-16.
- Trudgill, P. (1986). Social Identity and Linguistic Sex Differentiation. *Dialect and Language Variation*. Orlando, 295-401.
- Watt, D. (2002). I don't speak with a Geordie accent, I speak, like, the Northern accent': Contact-induced levelling in the Tyneside vowel system. *Journal of Sociolinguistics* 6:1, 44-63.
- Wells, J. C. (2006). English Intonation. An Introduction. Cambridge University Press.
- Williams, A., Kerswill, P. (1999) Dialect leveling: change and continuity in Milton Keynes, Reading and Hull. *Foulkes and Docherty*, 141-162.

Стаття надійшла до редакції 27.07.2020 р.