

УДК 159.924 (043.6)

Л. М. Прудка

здобувач кафедри диференціальної та спеціальної психології
Одеського національного університету імені І. І. Мечникова
adulpln77@mail.ru

ПСИХОЛОГІЧНІ ОСОБЛИВОСТІ ПРОФЕСІЙНОЇ СТІЙКОСТІ МАЙБУТНІХ ПРАЦІВНИКІВ КРИМІНАЛЬНОЇ МІЛІЦІЇ

Автором описані результати дослідження процесу формування професійної стійкості курсантів факультету підготовки фахівців кримінальної міліції.

Ключові слова: психодіагностичні методи, психологічне діагностування, адаптивність, особистісні характеристики.

Метою статті є аналіз власних результатів досліджень процесу формування професійної стійкості курсантів — майбутніх працівників карного розшуку.

Виклад основного матеріалу. Склад дослідницької вибірки представлений 142 курсантами 3–4-го курсів. Експериментальною базою емпіричного дослідження виступив Одеський державний університет внутрішніх справ. Проведене нами психологічне діагностування за методикою «Адаптивність» (МЛО — АМ) [3] виявило три групи курсантів з різними рівнями адаптивності.

До *першої* групи (з високими значеннями особистісного потенціалу адаптації) увійшли 75 курсантів, що в процентному співвідношенні склало 52,82 % випадків від кількості всіх учасників діагностування. До *другої* групи (з низькими значеннями особистісного потенціалу адаптації) увійшли дев'ять курсантів, що склало 6,34 % випадків відповідно, і нарешті, до *третьої* групи (з середніми значеннями особистісного потенціалу адаптації) увійшли 58 курсантів, що склало 40,85 % випадків.

Перша група (52,82 %) — високе значення особистісного потенціалу адаптації — курсанти проявляють стійкий професійний інтерес і схильність до професійної діяльності й майбутньої спеціальності, особливу захопленість як практичною, так і теоретичною стороною навчального матеріалу; у процесі власної навчально-професійної діяльності відбувається самоствердження особистості, відзначається наявність мотиву до професійної майстерності при твердих переконаннях в особистій і суспільній значимості своєї професії.

Друга група (6,34 %) — низьке значення особистісного потенціалу адаптації — у курсантів спостерігається відсутність пізнавальної мотивації до професійної діяльності, неузгодженість структури змістовних характеристик особистісної професійної стійкості, а в основі вибору професії лежать зовнішні мотиви, вибір відбувся при наявності емоційного настрою, проявляється епізодичний, ситуативний професійний інтерес, предметна установка при відсутності самостійності й ініціативності.

Третя група (40,85 %) — середнє значення особистісного потенціалу («норма») — у курсантів даної групи присутні установка на навчально-професійну діяльність, професійний інтерес, але пізнавальний мотив носить аморфний характер, він мінливий, курсантів більше цікавлять практичні сторони навчального матеріалу; їм властива неструктурованість компонентів особистісно-професійної стійкості.

Тобто можна стверджувати, що в досліджуваній емпіричній вибірці курсантів — майбутніх працівників карного розшуку високоадаптивних і адаптивних в нормі більшість порівняно з неадаптивними курсантами. Цей чинник надає можливість припустити, що для потенційного особистісного розвитку професійної стійкості у курсантів досліджуваної вибірки є внутрішні умови, оскільки адаптивність складає одну з найважливіших індивідуальних характеристик особистості працівника карного розшуку.

Для змістовнішого аналізу особистісних характеристик курсантів, які увійшли до двох полярних груп — з високими і низькими значеннями інтегрального показника ОПА — розглянемо профілі основних складових особистісного потенціалу адаптивності, які представлені на рисунку 1.

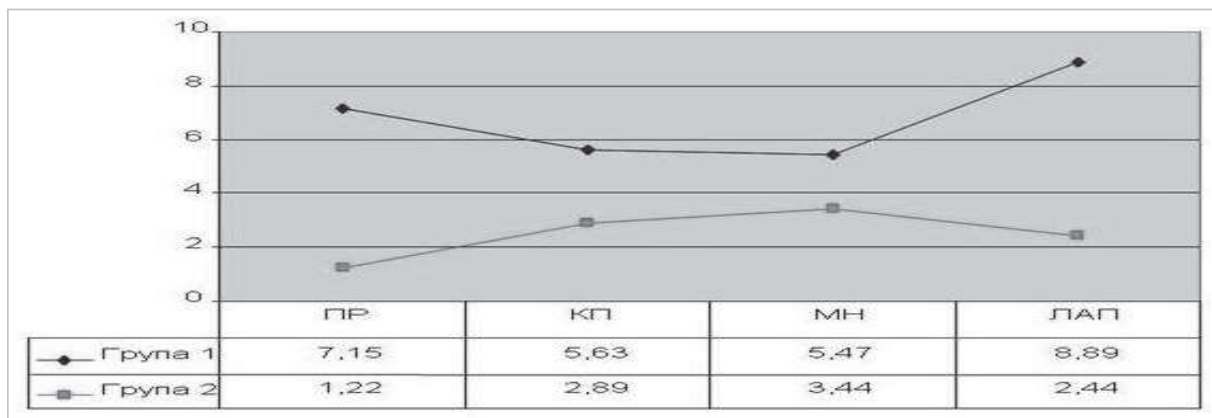


Рис. 1. Профілі основних складових особистісного потенціалу адаптивності в групах з високим і низьким рівнем адаптивності

Примітка: «ОПА» — особистісний потенціал адаптації; група 1 — курсанти з високим рівнем адаптивності, група 2 — курсанти з низьким рівнем адаптивності; «ПР» — показник поведінкової регуляції і нервово-психічної стійкості; «КП» — показник комунікативного потенціалу; «МН» — показник морально-етичної нормативності

Отримані результати за допомогою показника ОПА надають досить суттєву попередню інформацію про рівень розвитку професійної стійкості фахівця у сфері правоохоронної діяльності.

Візуальний аналіз кривих профілю і значення t-критерія Стьюдента демонструє наступне. У першій групі (курсанти з високим рівнем адаптивності) всі показники основних складових (поведінкової регуляції і нервово-психічної стійкості, комунікативного потенціалу та морально-етичної нормативності) особистісного потенціалу адаптивності знаходяться вище

за середню лінію ряду, в другій групі (курсанти з низьким рівнем адаптивності) — нижче за середню лінію ряду.

Відповідно, психологічними характеристиками курсантів, майбутніх працівників карного розшуку, що увійшли до *першої* групи з високим рівнем адаптивності, є: гнучкість психіки, її лабільність та пластичність, високий рівень нервово-психічної стійкості і поведінкової регуляції, висока адекватна самооцінка та сприйняття і оцінка дійсності, високий рівень комунікативних здібностей, високий рівень соціалізації, дотримання загальноприйнятих норм поведінки. Ці психологічні наслідки високого рівню адаптивності сприяють емоційній стійкості, зменшенню впливу негативних емоційних дій, попередженню стресу, прояву готовності до дій у напруженій ситуації, гнучкість психіки, її лабільність та пластичність.

Для курсантів *другої* групи з низьким рівнем адаптивності характерні: ригідність психіки, низький рівень поведінкової регуляції, схильність до нервово-психічних зривів, неадекватна самооцінка, сприйняття і оцінювання дійсності, низький рівень комунікативних здібностей, необхідних для встановлення контактів з учасниками юридичних ситуацій (злочинець, потерпілий, свідки та ін.), недотримання загальноприйнятих норм поведінки та низький рівень соціалізації.

Всі перераховані особистісні характеристики курсантів виділених груп відрізняються відносною стабільністю і можуть визначати успіх (неуспіх) процесу адаптації в самих різних умовах їхньої професійної діяльності та навчання майбутній професії. Саме тому ми вважаємо адаптивні здібності базовою характеристикою професійної стійкості, яка забезпечує загальну схильність до виконання майбутніх професійних обов'язків.

При подальшому аналізі отриманих психологічних результатів ми розглядатимемо тільки дані (статистично виділені) групи курсантів, оскільки вони містять в собі яскравішу і змістовнішу для нас інформацію. На наш погляд, всі досліджувані нами психологічні характеристики, властиві даним курсантам, виявлятимуться яскравіше і демонстративніше, порівняно з групою курсантів тих, що виявили середні значення (норму). Ми вважаємо, що представники даних груп, будучи носіями альтернативних психологічних характеристик, психологічно і психометрично коректніше порівнювати, знаходити значущі відмінності або схожість.

Розглянемо особливості вольового самоконтролю [2] в групах курсантів. Профілі результатів показників вольового самоконтролю представлені на рисунку 2.

Як видно з рисунка, крива розподілу показників (складових) вольового самоконтролю «Н» (наполегливість), «С» (самовладання) і «ВС» (загальний показник вольового самоконтролю) курсантів *першої* групи знаходиться вищим порівняно з курсантами *другої* групи. Проте необхідно відзначити, що показник «ВС» (загальний показник вольового самоконтролю) і в *першій*, і в *другій* групах відображає дуже *високий рівень вольового самоконтролю*. Цей позитивний момент свідчить про розвиненість в структурі професійної стійкості у курсантів обох груп емоційної зрілос-

ті, активності, незалежності. Крім того, професійна стійкість курсантів з високими загальними показниками вольового самоконтролю свідчить про вміння рефлексувати особисті мотиви, планомірно втілювати власні наміри, розподіляти зусилля та контролювати свої вчинки. У курсантів другої групи можливе незначне нарощування внутрішньої напруги, пов'язаної з бажанням контролювати всі акти власної поведінки та тривожності щодо будь-якої спонтанності та непередбачуваності зовнішніх обставин. Показники «Н» (наполегливість) і «С» (самовладання) в першій групі курсантів виражено на високому рівні. А в другій групі курсантів вони відповідають середньому рівню (6,33 та 6 відповідно).

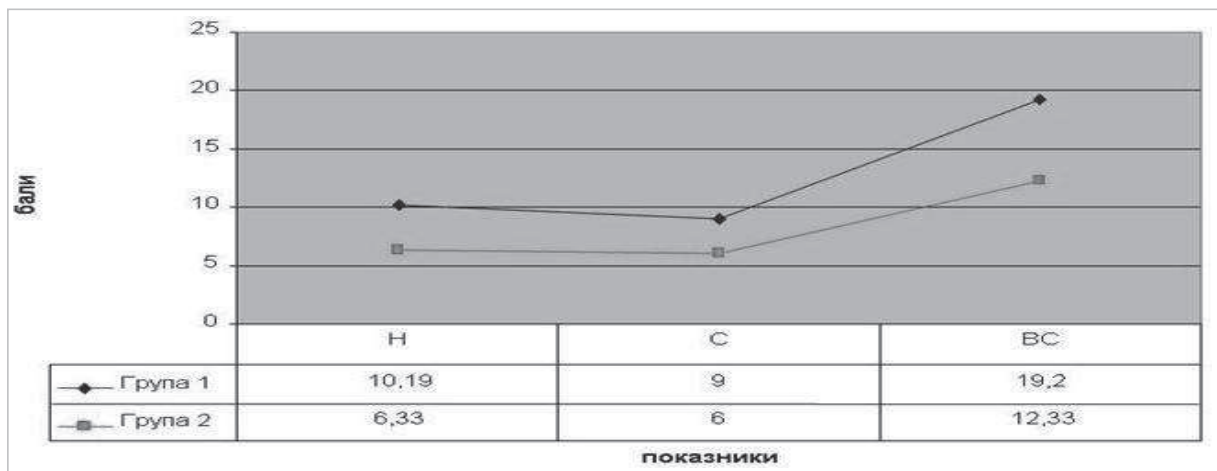


Рис. 2. Профілі показників вольового самоконтролю в групах з високим і низьким рівнем особистісного потенціалу адаптивності

Примітка: група 1 — курсанти з високим рівнем особистісного потенціалу адаптивності; група 2 — курсанти з низьким рівнем особистісного потенціалу адаптивності; «Н» — наполегливість; «С» — самовладання; «BC» — загальний показник вольового самоконтролю

Отримані результати свідчать, що в діагностичній вибірці курсантів — майбутніх працівників карного розшуку наполегливість та самовладання як складові професійної стійкості представлені достатнім, професійно значущим рівнем розвитку. Субшкала наполегливості «Н» показує силу прагнень наших досліджуваних до здійснення поставленої мети або розпочатої справи. Курсантам обох груп притаманні працездатність, активне прагнення до реалізації запланованого. Їхня основна мета — розпочата справа; перепони, альтернативи та спокуси їх не відвертають від виконання обов'язку. Але у курсантів другої групи можлива втрата гнучкості поведінки та занадто наполегливість.

Субшкала самовладання «С» надає інформацію про загальний рівень довільного контролю станів та емоційних реакцій. У курсантів обох досліджуваних груп самовладання розвинуто на достатньому рівні (дев'ять та шість відповідно), що свідчить про емоційну стійкість, упевненість у своїх силах. Але у курсантів першої групи діагностовано готовність до сприймання нового, яка поєднується зі свободою поглядів та з тенденцією

до новаторства. У курсантів другої групи переважають традиційні погляди та відсутність внутрішніх конфліктів.

Отже, з аналізу отриманих результатів можна підкреслити наступне: курсанти з високим та низьким рівнем адаптивності в повсякденній і професійній діяльності здатні свідомо управляти власними діями, станами і спонуканими. Виявлені відмінності в даних групах за допомогою кореляційного аналізу ще раз переконливо доводять, що різні рівні вольової саморегуляції і складових, що входять в неї («Н» (наполегливість) і «С» (самовладання)), перш за все визначають індивідуальний стиль і конкретні прояви активності даних курсантів під час виконання професійно значущих дій і є варіантами норми.

Аналіз результатів самоконтролю, що проявляється в емоційній сфері, діяльності та поведінці (соціальний самоконтроль) [4] у групах курсантів, показав наступне (для наочності результати представлені у вигляді профілів на рисунку 3).

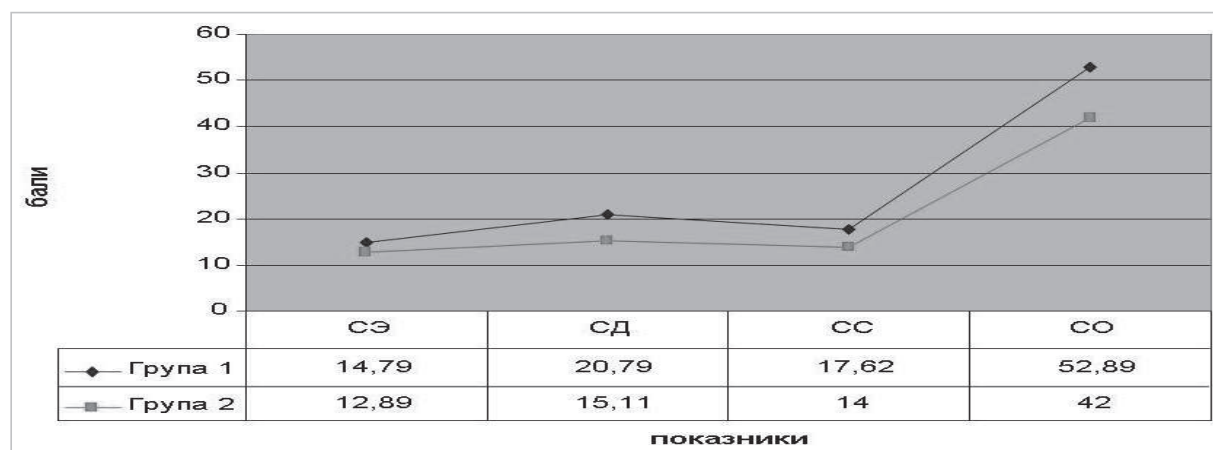


Рис. 3. Профілі показників самоконтролю в групах з високим і низьким рівнем особистісного потенціалу адаптивності

Примітка: група 1 — курсанти з високим рівнем особистісного потенціалу адаптивності; група 2 — курсанти з низьким рівнем особистісного потенціалу адаптивності; «СЭ» — самоконтроль в емоційній діяльності; «СД» — самоконтроль в діяльності; «СС» — соціальний самоконтроль; «СО» — загальний показник самоконтролю

Як видно з рис. 3 — крива профілю прояву показників схильності до самоконтролю в першій групі курсантів знаходиться вищим, ніж крива профілю тих же показників другої групи курсантів. Значущі відмінності в даних групах виявлені по показнику «СД» (схильність до самоконтролю в діяльності) і показнику «С» (загальний показник схильності до самоконтролю). По самоконтролю в емоційній діяльності «СЭ» і соціальному самоконтролю «СС» відмінностей не виявлено.

Отримані результати свідчать про те, що курсанти першої групи з високим рівнем адаптивності більшою мірою, порівняно з курсантами 2 групи з низьким рівнем адаптивності, схильні до самоконтролю загальному і контролю, який направлений на попередній (антиципуючий) і поточний контроль виконуваної діяльності. Це створює позитивне підґрунтя для

формування професійної стійкості саме у курсантів першої групи і потребує додаткових впливів виховання курсантів другої групи. Як ми бачимо, саме слабка адаптивність утруднює формування поточного та антиципуючого самоконтролю у такій професійно важливій сфері, як діяльність, та впливає на загальний показник самоконтролю, але суттєво не змінює здібності контролювати себе у емоційній сфері та у взаєминах з оточуючими.

Наступна частина проведеного емпіричного дослідження внутрішньої структури професійної стійкості була присвячена вивченню основних видів мотивації курсантів — майбутніх працівників карного розшуку. Це є важливим, оскільки саме мотивація пояснює цілеспрямованість дії, організованість і стійкість цілісної професійної діяльності, спрямованої на досягнення поставленої мети.

Аналізуючи результати, отримані при розгляді позитивної і негативної мотивації у курсантів з високим і низьким рівнем особистісного потенціалу адаптивності, ми з'ясували, що у представників групи з високими показниками особистісного потенціалу адаптивності виявлена домінанта по двох мотиваціях — «МУ» (мотивація на успіх) і «МН» (мотивація на невдачу) [5]. Таким чином, першій групі курсантів з високим рівнем особистісного потенціалу адаптивності характерна активність, в основі якої лежить надія на успіх, потреба в досягненні успіху, другій групі курсантів з низьким рівнем особистісного потенціалу адаптивності — ідея уникнення невдачі та негативних очікувань, що може виступати фактором, який гальмує їх активність в професійній діяльності і є небажаним для повної та достатньої професійної стійкості. Тобто в групі курсантів з низькими показниками особистісного потенціалу адаптивності виявлена тільки одна домінуюча мотивація — «МН» (мотивація на невдачу).

Характерними психологічними особливостями курсантів з мотивацією на успіх є: упевненість у собі, в своїх силах, відповідальність, ініціативність і активність. Їх відрізняє наполегливість в досягненні мети, цілеспрямованість.

Представники другої групи відрізняються підвищеною тривожністю, низькою упевненістю в своїх силах. Вони прагнуть уникати відповідальних завдань, а при необхідності вирішення надвідповідальних завдань можуть впадати в стан, близький до панічного. Проте все це, разом з тим, може поєднуватися з дуже відповідальним відношенням до справи.

Як позитивне, необхідно відмітити, що і в першій, і в другій групах курсантів діагностовано дуже *високий рівень вольового самоконтролю*. Це свідчить про розвиненість в структурі професійної стійкості у курсантів обох груп емоційної зрілості, активності, незалежності. Крім того, професійна стійкість курсантів першої групи свідчить про вміння особистісної мотиваційної рефлексії, планомірно втілювати власні наміри, розподіляти зусилля та контролювати свої вчинки. У курсантів другої групи можливе незначне нарощування внутрішньої напруги, пов'язаної з бажанням контролювати всі акти власної поведінки та тривожності щодо будь-якої спонтанності та непередбачуваності зовнішніх обставин. Курсантам обох груп притаманні працездатність, активне прагнення до реалізації заплано-

ваного. Але у курсантів другої групи можлива втрата гнучкості поведінки та занадто наполегливість.

Курсанти першої групи з високим рівнем адаптивності більшою мірою, порівняно з курсантами другої групи з низьким рівнем адаптивності, схильні до самоконтролю загальному і контролю, який спрямований на попередній (антиципуючий) і поточний контроль виконуваної діяльності. Це створює позитивне підґрунтя для формування професійної стійкості саме у курсантів першої групи і потребує додаткових впливів виховання курсантів другої групи.

Курсантам з високим рівнем адаптивності характерний інтернальний контроль в області досягнень і в області міжособистісних відносин, курсантам з низьким рівнем адаптивності, навпаки, — екстернальний локус контролю у визначених областях життєдіяльності.

В групі курсантів з високим рівнем особистісного потенціалу адаптивності характерна активність, в основі якої лежить надія на успіх, потреба в досягненні успіху, другій групі курсантів з низьким рівнем особистісного потенціалу адаптивності — ідея уникнення невдачі та негативних очікувань, що може виступати фактором, який гальмує їх активність в професійній діяльності і є небажаним для повної та достатньої професійної стійкості.

Таким чином, проведене психодіагностичне дослідження внутрішньої структури професійної стійкості дає підстави стверджувати, що формування професійної стійкості у майбутніх працівників карного розшуку в умовах ВНЗ МВС України повинно базуватися з урахуванням компенсаторних можливостей психіки індивідуума та основних внутрішніх компонентів, які і дають можливість забезпечити формування професійної стійкості на достатньому рівні.

Література

1. Бажин Е. Ф., Метод исследования уровня субъективного контроля / Е. Ф. Бажин, Е. А. Голынкина, А. М. Эткин // Психологический журнал. — 1984. — Т. 5. — № 3. — С. 152–162.
2. Зверков А. Г. Диагностика волевого самоконтроля (опросник ВСК) / А. Г. Зверков, Е. В. Эйдман // Практикум по психодиагностике. Психодиагностика мотивации и саморегуляции. — М.: Изд-во МГУ, 1990. — С. 116–124.
3. Маклакова А. Г. Многоуровневый личностный опросник «Адаптивность» (МЛО — АМ) / А. Г. Маклакова, С. В. Чермянина // Практическая психодиагностика. Методики и тесты: Учеб. пособие // Ред.-сост. Райгородский Д. Я. — Самара: Изд. Дом «Бахрах» — 2004. — 672 с.
4. Никифоров Г. С. Вопросник для выявления выраженности самоконтроля в эмоциональной сфере, деятельности и поведении (социальный самоконтроль). / Г. С. Никифоров, В. К. Васильев, С. В. Фирсова. — Электрон. дан. (1 файл). — Режим доступа : <http://personalita.ru/62.html>. — Название с экрана.
5. Реан А. А. Практическая психодиагностика личности: Учеб. пособ. / А. А. Реан. — СПб.: Изд-во СПб ун-та, 2001. — 224 с.

Л. Н. Прудкая

соискатель кафедры дифференциальной
и специальной психологии Одесского национального университета
имени И. И. Мечникова

**ПСИХОЛОГИЧЕСКИЕ ОСОБЕННОСТИ ПРОФЕССИОНАЛЬНОЙ
УСТОЙЧИВОСТИ БУДУЩИХ СОТРУДНИКОВ КРИМИНАЛЬНОЙ
МИЛИЦИИ**

Резюме

Автором описаны результаты исследования процесса формирования профессиональной устойчивости курсантов факультета подготовки специалистов криминальной милиции.

Ключевые слова: психодиагностические методы, психологическое диагностирование, адаптивность, личностные характеристики.

L. N. Prudkaya

competitor of department of differential
and to the special psychology of the Odessa national university
to the name of I. I. Mechnikova

**THE PSYCHOLOGICAL FEATURES OF PROFESSIONAL STABILITY
OF FUTURE COLLEGES OF CRIMINAL MILITIA**

Summary

The author describes the results of a study of the formation of professional stability of cadet's faculty training of criminal militia, Odessa State University of Internal Affairs.

Key words: psycho diagnostic methods, psychological diagnosis, adaptively, personality characteristics.