

ОДЕСЬКИЙ НАЦІОНАЛЬНИЙ УНІВЕРСИТЕТ ІМЕНІ І.І.МЕЧНИКОВА

**КРОШКА ОКСАНА ІВАНІВНА**

УДК 159.923.2(043.3)

**ПСИХОЛОГІЧНІ ОСОБЛИВОСТІ ЕМОЦІЙНО-ОЦІННОГО  
СТАВЛЕННЯ ОСОБИСТОСТІ ДО СЕБЕ**

19.00.01 – загальна психологія, історія психології

**АВТОРЕФЕРАТ**

дисертації на здобуття наукового ступеня  
кандидата психологічних наук

Одеса – 2010

Дисертацією є рукопис.

Робота виконана в Одеському національному університеті імені І.І. Мечникова  
Міністерства освіти і науки України

Науковий керівник: доктор психологічних наук, професор

**Білявський Ілля Григорович**

Одеський національний університет імені І.І.Мечникова  
завідувач кафедри загальної і соціальної психології

академік Української академії наук  
доктор психологічних наук, професор

**Вісковатова Тетяна Павлівна**

Одеський національний університет імені І.І.Мечникова  
завідувач кафедри диференціальної і експериментальної психології

Офіційні опоненти: доктор психологічних наук, професор

**Бочелюк Віталій Йосипович**

Класичний приватний університет, м. Запоріжжя  
завідувач кафедри практичної психології

кандидат психологічних наук, доцент

**Кузнцова Оксана Володимирівна**

Південноукраїнський національний педагогічний  
університет імені К.Д. Ушинського  
доцент кафедри загальної і диференціальної психології

Захист відбудеться «11» лютого 2010 р. о 10 годині на засіданні спеціалізованої вченої ради Д 41.051.07 в Одеському національному університеті імені І.І.Мечникова за адресою: 65082, м. Одеса, вул. Дворянська, 2.

З дисертацією можна ознайомитись у бібліотеці Одеського національного університету імені І.І.Мечникова за адресою: 65082, м. Одеса, вул. Преображенська, 24.

Автореферат розісланий «11» січня 2010 р.

Вчений секретар  
спеціалізованої вченої ради

М.А. Крюкова

## ЗАГАЛЬНА ХАРАКТЕРИСТИКА РОБОТИ

**Актуальність теми.** Особистість – одне з найбільш багатозначних та багатомірних понять в сучасній психології, причому ця багатозначність є не стільки понятійною, скільки концептуальною. Континуум теорій особистості та емпіричних підходів співвідноситься з поняттями «суб'єкт», «суб'єктне ядро», «самооцінка», «самовідношення», «емоційно-оцінне ставлення до себе» тощо. Неоднорідні зв'язки між цими елементами розкривають складність та неоднорідність всіх теоретико-методологічних та практичних проблем означеного напрямку.

Досліджувана проблема емоційно-оцінного ставлення особистості до себе виступає в психології предметом розгляду у різних напрямках – особистісному (А.В.Петровський, 1993), діяльнісному та диференціально-психологічному (К.О.Абульханова-Славська, 1991), когнітивному (В.М.Аллахвердов,1999, А.В.Петровський, 1998; М.Г.Ярошевський, 1998), методологічному і психолінгвістичному (Л.К.Велитченко, 2008) тощо.

В даний час в сучасній психології (Є.І.Головаха, 1988; А.Є.Левенець, 1997; Л.В.Сохань, 1987 та ін.) наголошується підвищення інтересу до проблематики суб'єктної активності людини у зв'язку з різними підходами, які описують це поняття. Одні дослідники (І.Л.Пономаренко, 1999; Л.Б.Суслова, 1999) розглядають ступінь засвоєння соціальних норм; інші (А.В.Брушлінський, 1991; В.А.Петровський, 1999) - міру активності людини відносно власного життя в цілому і окремих його аспектів; низка авторів (А.В.Петровський,1998; В.І.Слободчиков,1999) вводять нові поняття, такі як суб'єктивна реальність, надситуативна активність суб'єкту; у інших основний акцент робиться на методологічному підході, центр якого утворює ідея суб'єктності людини і самодетермінація її буття в світі (Б.Ф.Ломов, 1984; В.А.Петровський, 1998). Але, не дивлячись на наведену різноаспектність досліджень в цьому напрямку, чіткої, методично забезпеченої структури емоційно-оцінного ставлення особистості до себе як одного з проявів суб'єктної активності індивіда нами не виявлено.

Принципово важливим для розуміння механізмів становлення особистості, яка зростає, є прийнятий в нашому дослідженні підхід до розуміння емоційно-оцінного ставлення суб'єкта до себе і як до процесу, і як до результату.

Складність, багатогранність та недостатня досліджуваність основних структурних компонентів емоційно-оцінного ставлення особистості до себе та їхній взаємозв'язок й зумовили актуальність теми нашого дисертаційного дослідження “Психологічні особливості емоційно-оцінного ставлення особистості до себе”.

**Зв'язок дослідження з науковими програмами, планами, темами.** Тема дослідження входить до тематичного плану досліджень кафедри диференціальної і експериментальної психології «Психологія особистості на даному етапі розвитку науки» (№ державної реєстрації: 0109U000279), затверджена вченою радою Інституту математики, економіки та механіки Одеського національного університету імені І.І.Мечникова (протокол № 5 від

26.06.2008р.) та затверджена рішенням бюро Ради з координації наукових досліджень у напрямі педагогіки і психології АПН України (протокол № 6 від 29.09.2009р.). Автором досліджувалися психологічні особливості емоційно-оцінного ставлення особистості до себе.

**Мета:** теоретичне обґрунтування та емпіричне дослідження психологічних особливостей емоційно-оцінного ставлення особистості до себе та встановлення складових компонент цього явища і співвідношення між ними.

Для досягнення поставленої мети необхідно було вирішити наступні дослідницькі **завдання:**

1. Визначити основні підходи до проблеми суб'єктності, структури та якісних характеристик емоційно-оцінного ставлення особистості до себе на основі аналізу теоретико-методологічних робіт вітчизняних та зарубіжних авторів.

2. Розробити комплекс психометрично обґрунтованих методів і процедур дослідження відповідно меті дослідження.

3. Встановити основні складові компоненти та дослідити зв'язки між структурними компонентами емоційно-оцінного ставлення особистості до себе.

4. Виявити особливості та динаміку емоційно-оцінного ставлення особистості до себе на сензитивних етапах онтогенетичного розвитку.

**Об'єкт дослідження:** емоційно-оцінне ставлення особистості до себе.

**Предмет дослідження:** психологічні особливості емоційно-оцінного ставлення особистості до себе та співвідношення його складових компонентів.

**Методи дослідження.** З метою вирішення поставлених дослідницьких завдань та для забезпечення об'єктивності дослідження емоційно-оцінного ставлення особистості до себе в роботі використана низка методів, а саме: теоретичні - системно-структурний метод, метод теоретичного аналізу та узагальнення наукових першоджерел за досліджуваною проблематикою; емпіричні - метод наукового спостереження; метод психолого-діагностичного обстеження, метод констатуючого експерименту; методи математичної обробки емпіричних даних - метод порівняльного аналізу отриманих результатів, метод математичної статистики (кореляційний, кластерний, факторний аналіз).

Метод психолого-діагностичного обстеження включав в себе ряд психодіагностичних методик, спрямованих на дослідження основних структурних компонент емоційно-оцінного ставлення особистості до себе, а саме: методику дослідження самовідношення С.Р.Пантилеєва і В.В.Століна (МИС), тест смисложиттєвих орієнтацій Д.О.Леонтьєва(СЖО), методику «Рівень суб'єктивного контролю» (РСК), розроблену Е.Ф.Бажіним, Є.А.Голинкіною і А.М.Еткіндом, тест-опитувальник самовідношення В.В.Століна, методику дослідження самооцінки С.А.Будассі. Для статистичної обробки даних відібрана комп'ютерна програма SPSS v11.5 for Windows з пакетами обчислювання коефіцієнтів кореляцій, нормативного показника PR (процентіль), t-критерію Стьюдента та інших.

Інтерпретація отриманих результатів здійснювалася на основі використання кількісних порівняльно-статистичних методів з наступним якісним аналізом та узагальненням результатів.

#### **Наукова новизна дослідження.**

Вперше:

- визначено та теоретично обґрунтовано структуру емоційно-оцінного ставлення особистості до себе;
- виявлено типи емоційно-оцінного ставлення, досліджено їхні особливості на різних етапах онтогенетичного розвитку;
- удосконалено поняття «емоційно-оцінне ставлення особистості до себе»;
- дістало подальшого розвитку уявлення про динаміку змін у емоційно-оцінному ставленні особистості до себе;
- розширено й доповнено зміст поняття «самосвідомість особистості».

**Практичне значення дослідження.** Результати, отримані в ході дослідження, впроваджено у викладанні лекційних і практичних курсів для фахівців і магістрів за предметами: «Прикладні аспекти психологічної науки», «Диференційний підхід до вивчення вікових змін свідомості та самосвідомості», «Диференціальна психологія» в Одеському національному університеті імені І.І.Мечникова (акт впровадження №17 від 25.02.2009р.), в процес психологічного супроводження студентів Південноукраїнського національного педагогічного університету імені К.Д. Ушинського(акт №593 від 12.11.2009р.) і в процес психологічного супроводження підлітків та старшокласників в середній спеціальній музичній школі-інтернат імені П.С.Столярського м. Одеси (акт впровадження від 09.02.2009р.), Одеській загальноосвітній школі №73 (акт впровадження від 19.02.2009р.), Одеському начальню-вихованому комплексі «Гімназія№2»(акт впровадження від 15.04.2009.), Одеській загальноосвітній школі №18 (акт впровадження від 14.09.2009р.), Одеській загальноосвітній школі №1 (акт впровадження від 25.09.2009р.), Одеській загальноосвітній школі №113 (акт впровадження від 23.10.2009р.).

**Апробація результатів дисертації.** Матеріали й результати дослідження висвітлювалися на VI Міжнародній науково-практичній конференції „Наука і освіта 2003”, 20-24 січня 2003р. (м. Дніпропетровськ); Міжнародній науково-практичній конференції „Формування парадигми самосвідомості у психологічній науці”, РДГУ, 25-26 листопада 2004р. (м. Рівне); I Міжнародній науково-практичній конференції «Культурно-історичний та соціально-психологічний потенціал особистості в умовах трансформаційних змін у суспільстві» (присвячена 120-річчю з дня народження С.Л. Рубінштейна), ОНУ імені І.І. Мечникова, 25-26 вересня 2009р. (м. Одеса); Міжнародна науково-практична конференція «Психологія особистості: теорія, практика, досвід», ПНПУ імені К.Д. Ушинського, 25-26 вересня 2009р. (м. Одеса); Всеукраїнській науково-практичній конференції „Актуальні проблеми практичної психології”, ХДУ, 28-29 квітня 2004р.(м. Херсон); V Всеукраїнській науково-практичній інтернет-конференції «Науковий потенціал України 2009», 25-27 березня 2009р. (м. Київ); на

засіданнях кафедри диференціальної і експериментальної психології Одеського національного університету імені І.І.Мечникова (2006-2009 р.).

**Публікації.** Основний зміст і результати дослідження представлені в 11 наукових публікаціях, з них 8, які опубліковані в спеціалізованих наукових журналах і збірках наукових праць, затверджених ВАК України як фахові.

**Структура дисертації.** Основний текст дисертації включає 209 сторінок машинописного тексту. Дисертація складається зі вступу, трьох розділів, висновків, додатків та списку використаних джерел, що налічує 238 найменувань. Робота містить 29 таблиць, 14 рисунків.

## ОСНОВНИЙ ЗМІСТ РОБОТИ

У вступі теоретично обґрунтовано актуальність обраної теми, визначено мету, завдання, об'єкт і предмет дослідження, сформульовано наукову новизну й практичну значущість роботи.

У першому розділі «Сучасні теоретико-методологічні підходи до вивчення емоційно-оцінного ставлення особистості до себе» теоретично досліджені й обґрунтовані основні положення про необхідність та актуальність вивчення емоційно-оцінного ставлення особистості до себе.

Не дивлячись на те, що теоретико-методологічне підґрунтя дослідження емоційно-оцінного ставлення особистості до себе складають провідні принципи системного, диспозиційного, феноменологічного (гуманістичного) підходів, основні положення системно-цільової концепції особистості та психології ставлень В.М.Мясищева, проведений порівняльний аналіз провідних теорій та визначень показав, що значущі для психології питання стосовно суб'єктного розмежування на «я» та «інші», чітка і достатньо диференційована структуризація ставлення особистості до себе та коло інших проблем, пов'язаних з розвитком самосвідомості індивіда розроблені в науці недостатньо.

Змістовний аналіз першоджерел, присвячених вивченню ставлення особистості до себе, дозволяє констатувати різноманіття теоретичних контекстів та вуглів зору, під якими розглядаються всі аспекти проблеми «Я» та основні психологічні категорії цього напрямку. Так, в науковій літературі виокремлюються такі поняття як «узагальнена самооцінка», «самоповага», «емоційно-оцінне ставлення до себе», «власне самовідношення», «відчуття власної гідності», «самозадоволення», «аутосимпатія», «самоцінність» тощо, а їхній зміст розкривається за допомогою категорій «установка» (Д.Н.Узнадзе), «особистісний зміст» (О.М.Леонтьєв), «відношення» (В.М.Мясищев), «аттітюд» (M.Rosenberg, R.Wylie, S.Coopersmit), «соціальна установка» (І.С.Кон, Н.І.Сарджвеладзе), «відчуття» (С.Л.Рубінштейн) та ін.

У вітчизняній психології фундаментальні дослідження феномену ставлення людини до себе були започатковані О.М.Леонтьєвим, С.Л.Рубінштейном, А.Г.Спіркіним та в подальшому продовжені Л.К.Велитченком, І.С.Коном, І.І.Чесноковою.

В цілому аналіз літератури дозволяє констатувати, що існуюче різноманіття наукових підходів ускладнює систематизацію досліджуваного аспекту самосвідомості особистості та перешкоджає формуванню чіткої структури емоційно-оцінного ставлення особистості до себе.

**У другому розділі «Організація та методи проведення дослідження»** охарактеризовано процедуру і методи, які були використані для реалізації поставлених завдань.

Підготовка та проведення психодіагностичного дослідження емоційно-оцінного ставлення особистості до себе ґрунтувалося на урахуванні основних задач та методичних положень психодіагностики щодо психологічного дослідження

Підготовка та проведення теоретико-емпіричного дослідження емоційно-оцінного ставлення особистості до себе здійснювалося протягом трьох основних етапів: підготовчого (передекспериментального), етапу проведення експериментального дослідження та етапу обробки, аналізу та інтерпретації результатів), між якими існували відношення «субординації».

Основним завданням підготовчого (передекспериментального) етапу (2006-2007р.р.) став відбір експериментальної бази для психодіагностичного дослідження, обґрунтування вибірки досліджуваних, відбір адекватних та надійних психодіагностичних методик. Етап проведення експериментального дослідження (2007-2008р.р.) основним завданням передбачав збір емпіричних даних. Етап обробки, аналізу та інтерпретації результатів (2008-2009рр.) включав в себе математико-статистичну та психологічну інтерпретації діагностичних результатів. На даному етапі був проведений кореляційний, кластерний та факторний аналізи, встановлено напрями і щільність кореляційних зв'язків між досліджуваними показниками емоційно-оцінного ставлення. Крім того, на третьому етапі були сформульовані часні і загальні висновки емпіричного дослідження, підготовлені та надруковані статті за основними результатами дослідження.

До загальної вибірки увійшли досліджувані у віці 14-18 років в кількості 292 особи.

З метою вирішення поставлених дослідницьких завдань в роботі нами була використана низка методів для забезпечення об'єктивності дослідження емоційно-оцінного ставлення особистості до себе, а саме: системно-структурний метод; метод теоретичного аналізу та узагальнення наукових першоджерел за досліджуваною проблематикою; метод наукового спостереження; метод психолого-діагностичного обстеження; метод констатуючого експерименту; метод порівняльного аналізу отриманих результатів; метод математичної статистики (кореляційний, кластерний, факторний аналіз).

Метод психолого-діагностичного обстеження включав в себе ряд психодіагностичних методик, спрямованих на дослідження основних структурних компонент емоційно-оцінного ставлення особистості до себе, а саме: методику дослідження самовідношення С.Р.Пантилєєва і В.В.Століна (МИС), тест смисложиттєвих орієнтацій Д.О.Леонтьєва(СЖО), методику «Рівень суб'єктивного контролю» (РСК), розроблену Е.Ф.Бажіним,

Є.А.Голинкіною і А.М.Еткіндом, тест-опитувальник самовідношення В.В.Століна, методику дослідження самооцінки С.А.Будасі.

Крім означених основних методів в процедуру дослідження також увійшли допоміжні методи: спостереження, бесіда. Для статистичної обробки даних відібрана комп'ютерна програма SSPS v11.5 for Windows з пакетами обчислювання коефіцієнтів кореляцій, нормативного показника z-балів, t-критерію Стьюдента та інші.

**У третьому розділі «Емпіричне дослідження психологічних особливостей емоційно-оцінного ставлення особистості до себе»** представлено результати дослідження емоційно-оцінного ставлення особистості до себе.

На підставі аналізу літературних даних та власних досліджень була уточнена семантика поняття «емоційно-оцінне ставлення особистості до себе» і пропонована його узагальнена структура, в основі якої лежить диференціація особистісних рис та властивостей за принципом їхнього предметного змісту і способу спрямованості. Даний принцип показує, на що спрямовані складові компоненти емоційно-оцінного ставлення, що виступає їхнім предметним змістом, а принцип способу спрямованості розкриває безпосередній спосіб ставлення. Відповідно до цих принципів була виділена структура емоційно-оцінного ставлення особистості до себе, яка складається з двох основних компонентів:

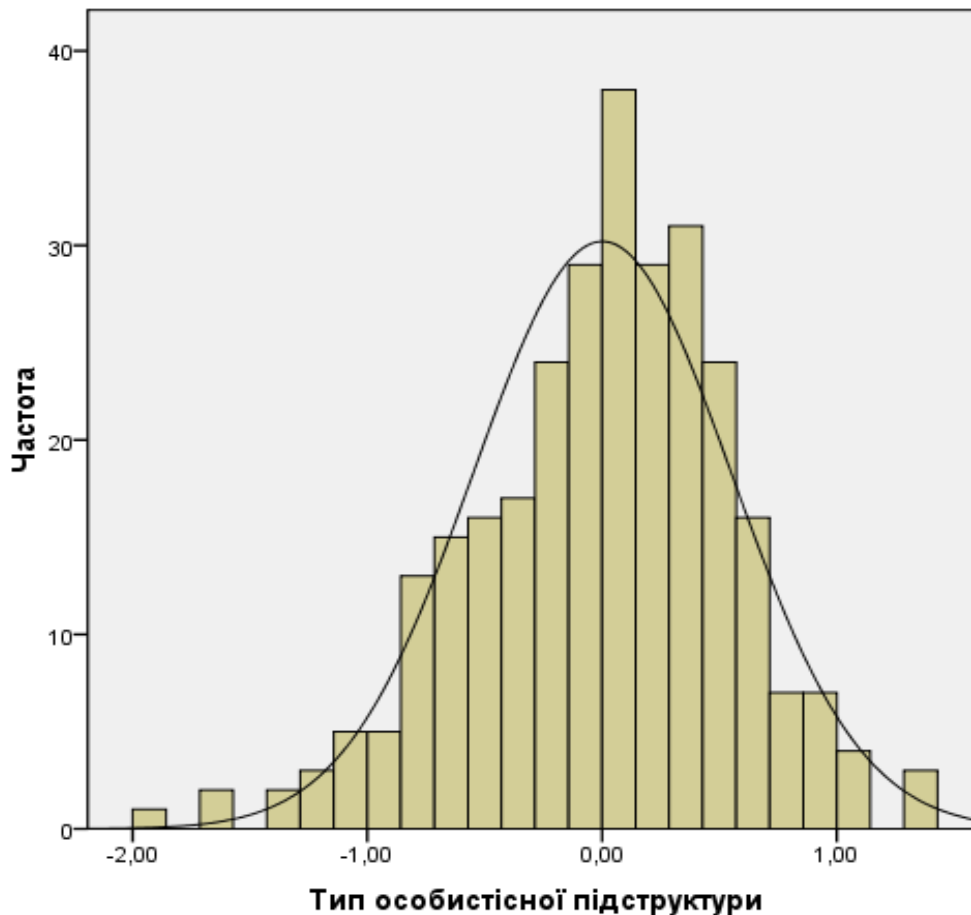
1) загальні, глобальні показники особистості, які ми називаємо суб'єкт-об'єктною підструктурою (глобальне самовідношення, цілі життя, тощо); і

2) часні показники, які ми називаємо суб'єкт-суб'єктною підструктурою (часткова самооцінка, локус контролю, самовідношення, диференційоване за самоповагою, аутосимпатією, самоінтересом и очікуваним ставленням до себе; рівень готовності до конкретних дій відносно свого «Я»), що в подальшому впливає на загальну інтеграцію особистості в систему мікросоціальних стосунків з оточенням.

Вважаємо, що пропонована узагальнена структура дозволяє екстраполювати отриману інформацію не тільки на емоційно-оцінне ставлення особистості до себе, але й на певне коло боків зовнішньої дійсності, тобто надавати інформацію про багатоконпонентність, цілісність або дискордантність самосвідомості респондентів. Крім того, пропонована структура суттєво розширює можливості діагностики Я-образу особистості й сприяє емпіричному виявленню і теоретичному осмисленню індикаторів особистості.

З метою угруповання досліджуваних за типом особистісної підструктури нами було проведене детальніше вивчення розподілу значень шкали «Тип особистісної підструктури» в досліджуваній вибірці. Гістограма даного розподілу з накладеною на неї гауссової кривої представлена на рис.1





**Рис.1 Гістограма розподілу значень показника типу особистісної підструктури в групі досліджуваних**

Для подальшого статистичного та психологічного аналізу вважаємо за доцільно виділення трьох груп з приблизно рівним числом досліджуваних (тобто близько 33,33%):

- 1) досліджувані з домінуванням суб'єкт-об'єктної підструктури,
- 2) досліджувані «амбітендентного типу»;
- 3) досліджувані з домінуванням суб'єкт-суб'єктної підструктури.

Межами даних груп при розбитті вибірки на терцилі були наступні значення: -0,178 балл і 0,248.

Виділена теоретико-емпіричним шляхом глобальна психологічна структура ставлення особистості до себе (суб'єкт-об'єктна, суб'єкт-суб'єктна та амбітендентна підструктури), найбільш повно та коректно розкриває співвідношення внутрішніх і зовнішніх «агентів впливу» та становлення самосвідомості особистості як узагальненої системи.

Для вивчення взаємозв'язків між структурними показниками емоційно-оцінного ставлення особистості до себе нами був проведений кореляційний аналіз за Пірсоном.

Візуальне уявлення про щільність взаємозв'язків надає таблиця 1, в якій відображені коефіцієнти кореляцій між основними показниками самовідношення і загальним показником осмисленості життя.

Таблиця 1

**Кореляційні взаємозв'язки між основними показниками самовідношення і загальним показником осмисленості життя**

Показник		1	2	3	4	5	6
Самоповага (1)	r	1	0,374	0,262	0,126	0,346	0,621
	p		<0,001	<0,001	0,032	<0,001	<0,001
Аутосимпатія (2)	r	0,374	1	0,406	0,160	0,304	0,713
	p	<0,001		<0,001	0,006	<0,001	<0,001
Очікуване відношення від інших (3)	r	0,262	0,406	1	0,236	0,226	0,536
	p	<0,001	<0,001		<0,001	<0,001	<0,001
Самоінтерес (4)	r	0,126	0,160	0,236	1	0,284	0,277
	p	0,032	0,006	<0,001		<0,001	<0,001
Осмисленість життя (5)	r	0,346	0,304	0,226	0,284	1	0,454
	p	<0,001	<0,001	<0,001	<0,001		<0,001
Глобальне самовідношення (трансформований показник) (6)	r	0,621	0,713	0,536	0,277	0,454	1
	p	<0,001	<0,001	<0,001	<0,001	<0,001	

Примітка: Кореляція між комплексними показниками суб'єкт-об'єктної та суб'єкт-суб'єктної підструктур позитивна і значуща ( $r=0,751$ ;  $p<0,001$ ).

Отже, в цілому, велика кількість сильних і значущих взаємозв'язків між показниками смисложиттєвих орієнтацій та самовідношення указує на те, що вони вимірюють один загальний конструкт, а саме: емоційно-оцінне ставлення особистості до себе.

У подальший аналіз за методом головних компонент були включені стандартизовані показники «Опитувальника самовідношення» і методики «Смисложиттєві орієнтації». В даному випадку склалося і аналізувалося 5 компонент. Про збалансованість п'ятикомпонентної моделі свідчить те, що вона пояснює більше двох третин дисперсії включених в аналіз показників. Після обертання 1-й чинник описував 24,54% дисперсії, а 5-й – 6,82%, тим самим можна говорити про достатню збалансованість багатоконпонентної моделі.

На першу компоненту максимальні навантаження склали показники методики «Смисложиттєві орієнтації».

1) Унаслідок того, що перша компонента цілком складається з показників опитувальника «Смисложиттєві орієнтації», вона отримала назву «Осмисленість життя».

Тобто, у вибраній п'ятикомпонентній моделі рефлексія власного життя через систему суб'єктивних сенсів визначає основний вектор емоційно-оцінного ставлення до себе в період підліткового і юнацького віку. Даний вектор визначає, наскільки задоволений індивід прожитою частиною життя і наскільки сильно виражені його цілі в майбутньому, а також наскільки

активно він здатний контролювати власне життя, чи відчуває до нього інтерес, переконаний чи ні в можливостях керувати ним.

Слід зазначити, що для даної вибірки і при витяганні іншого числа компонент саме компонента «Осмишеність життя» стійко зберігала свою структуру. Більш того, проведений окремо компонентний аналіз для показників опитувальника «Смисложиттєві орієнтації», виділяє лише одну компоненту з власним значенням  $>1$ . Це свідчить про те, що смисложиттєві орієнтації є дуже тісно взаємозв'язаними структурними одиницями емоційно-оцінного ставлення особистості до себе, які умовно можна розглядати як єдиний конструкт.

2) Друга компонента отримала назву «Дружність до власного Я». У досліджуваній п'ятикомпонентній моделі згода зі своїм «Я» визначає другий за значущістю напрям емоційно-оцінного ставлення особистості до себе. Виділена психологічна компонента визначає, наскільки індивід схвалює себе в цілому і в істотних частковостях, довіряє собі і володіє позитивною самооцінкою. На її негативному полюсі можуть розташовуватися тенденції до підкреслювання власних недоліків, низька самооцінка, схильність до самозвинувачення. Крім того, негативний полюс компоненти «Дружність до власного «Я» передбачає емоційні реакції, спрямовані на себе, а саме, роздратування, презирство, знуцання, самоприговор та ін. Шкалами, які виявили максимальні коефіцієнти кореляцій з другою компонентою, були «Аутосимпатія», «Самозвинувачення (з негативним знаком)», «Глобальне самовідношення (трансформований показник)», «Самоприйняття», «Самоповага» – всі вони відносилися до «Опитувальника самовідношення».

Взагалі друга компонента розкриває найбільш узагальнене, майже недиференційоване почуття позитивного або негативного ставлення особистості до себе.

3) Третя компонента умовно названа нами «Визнання цінності свого Я». Вона сформована такими шкалами «Опитувальника самовідношення», як «Глобальне самовідношення (трансформований показник)», «Самоповага, самопослідовність», «Саморозуміння», «Самовпевненість».

Ми не виключаємо, що дана компонента характеризує той аспект самовідношення, який емоційно і змістовно об'єднує віру в свої сили, здібності, енергію, самостійність, оцінку своїх можливостей, прагнення контролювати власне життя і бути самопослідовним, розуміння самого себе. Фактично, виділена нами третя компонента розкриває специфіку оцінювання власного «Я» відносно соціально-нормативних критеріїв: волі, цілеспрямованості, успішності, соціального схвалення власного «Я». Узагальнено можна визначити компоненту «Визнання цінності свого Я» як підґрунтя компетентності, ефективності особистості, загальної інструментальності «Я». В межах теорії та загальної методології нашого дослідження значущість цієї компоненти полягає саме в її оцінному характері.

4) Четверта компонента, виділена нами, отримала назву «Близькість до свого Я». З нею виявлені максимально значущі коефіцієнти кореляцій шкал «Глобальне самовідношення (трансформований показник)»,

«Самоприйняття», «Самоінтерес (шкала б)», «Очікуване відношення від інших», «Самоінтерес», «Самовпевненість». У наведеній моделі, що складається з п'яти компонентів, компонента «Близькість до свого Я» є четвертим за значущістю вектором емоційно-оцінного ставлення особистості до себе. Загалом компонента «Близькість до свого Я» надає психологічну інформацію щодо тенденції ухвалення особистістю власних планів і бажань, поблажливого ставлення до себе, як до впевненої, вольової, самостійної людини. Дана компонента включає також відчуття сили свого «Я» та впевненість в тому, що аналогічні оцінки та позитивне ставлення виникає й у оточуючих.

Вказані вище психологічні характеристики щільно взаємозв'язані між собою і відображають міру близькості індивіда до самого себе, зокрема інтерес до власних думок і відчуттів, готовність спілкуватися з собою «на рівних», упевненість в своїй цікавості для інших.

5) П'ятій компоненті було привласнено назву «Рефлексія оточення». У її структурі найбільшу вагу мають шкали «Відношення інших» і «Очікуване від інших відношення» (із зворотним знаком). Хоча внесок даної компоненти в пояснення загальної дисперсії порівняно з вищепереліченими компонентами мінімальний, її роль все-таки не можна недооцінювати, наприклад, тому, що практично вся дисперсія шкали «Відношення інших» пояснюється саме даною компонентою. Слід також враховувати, що два показники, які входять у п'яту компоненту, є протилежними за своїм психологічним значенням. Кореляція між ними є значущою і негативною ( $r = -0,221$ ;  $p < 0,001$ ) – тобто, чим більше представники досліджуваної вибірки відчувають позитивне відношення з боку оточуючих, тим більшою мірою вони готові чекати негативного відношення і навпаки. Це, на наш погляд, свідчить про нестабільність у досліджуваної групи емоційно-оцінних аспектів, які аналізуються крізь призму міжособистісних відносин. Не виключаємо, що це може бути пов'язано й з тим, що в даному віковому періоді склад референтної групи достатньо обширний і динамічно міняється.

Крім того, особистість у юності прагне до ідентифікації себе з великою кількістю нових осіб навколо: на зміну батькам, вчителям, старшим братам і сестрам приходять старші товариші, неформальні лідери молодіжних груп, популярні знаменитості тощо. Проте ідентифікація особистості в юнацькому періоді недостатньо стійка, що і відбивається в структурі п'ятої компоненти. В цілому дана компонента відображає сприйняття зворотного зв'язку від оточення.

Отримана п'ятикомпонентна модель дозволяє розглядати емоційно-оцінне ставлення особистості до себе як єдиний психічний конструкт, характеризувати його якісно за конкретними параметрами, та типологізувати у відповідності до типу особистісної підструктури.

У віковій групі 14-15 років перша компонента визначає осмисленість життя як провідну тенденцію, характерну для даної п'ятикомпонентної моделі емоційно-оцінного ставлення особистості до себе. Присутність в структурі першої компоненти показника «Самоінтерес» указує на те, що осмисленість власного життя пов'язане у цієї групи досліджуваних з увагою

та інтересом до особливостей свого внутрішнього світу, впевненістю у зацікавленості оточуючих їхньою особистістю, вираженою готовністю спілкуватися з собою «на рівних», позитивною орієнтацією на власні думки та почуття. Структура другої компоненти «Дружність до власного Я» у старших підлітків 14-15 років відрізняється наявністю показників «Очікуване відношення від інших» і «Самоінтерес». Очевидно, що нестійкість в такому віці самооцінки багато в чому визначається залежністю від очікуваного схвалення або осуду оточуючих, а процес «аффіліації» зі своїм Я викликає з боку підлітка інтерес до нього. Наявність в структурі третьої компоненти негативного навантаження з боку показника «Самоінтерес» може означати, що такий емоційно-оцінний конструкт, як визнання цінності свого Я, навпаки, піддається активному витискуванню з боку підлітків, що на наш погляд, є засобом адаптації до оточуючого середовища. Четверта компонента включала тільки два показники «Самоінтерес» і «Саморозуміння» і свідчила про сильний позитивний взаємозв'язок між ними. Для п'ятої компоненти очевидна аналогія з компонентою «Рефлексія від оточення», отриманою при аналізі по всій вибірці.

Слід відмітити, що для вікової групи 14-15 років всі навантаження показників припадають на дві головні компоненти: «Осмисленість життя» і «Дружність до власного Я». Це свідчить про певну простоту структури емоційно-оцінного ставлення особистості до себе в даній віковій групі.

Подальший якісно-кількісний аналіз отриманих емпіричних даних показав, що структури, виявлені в інших вікових зрізах, характеризуються більшою складністю та комплексністю.

У групі 16-річних першу компоненту також утворили параметри смисложиттєвих орієнтацій. Отже, оцінка власного життя крізь призму системи сенсів поступово набуває в особистості самостійного значення, та порівняно мало пов'язана з іншими аспектами емоційно-оцінного ставлення особистості до себе. Структура другої компоненти об'єднує в собі показники, характерні для загальновибіркової компоненти «Близькість до свого Я» і «Дружність до власного Я». Очевидно, що в даному віковому періоді взаємозв'язок між цими аспектами самовідношення є значущим, вони досить сильно взаємозв'язані один з одним. Склад третьої компоненти указує на те, що прояв в поведінці самоврядування і самопослідовності пов'язаний з такими стримуючими чинниками як самозвинувачення і ставлення інших. На наш погляд, таке поєднання й формує підґрунтя для подальшої адаптивної та гармонійної поведінки особистості. Як існуючу різноспрямовану тенденцію можна відзначити, що у 16-річних досліджуваних інтерес до свого внутрішнього світу пов'язаний як з самозвинуваченням, так і з саморозумінням. На це указує структура четвертої і п'ятої компонент. Така дискордантність характеру чітко окреслює зміну психологічної орієнтації осіб цього періоду й перехід до певної інтернальності й зануреності у свій внутрішній світ.

У групі 17-річних друга компонента сформована показниками, що відносяться до блоків «Дружність до власного Я» і «Близькість до свого Я», а інші відношення позитивно пов'язані з саморозумінням (четверта

компонента). При цьому п'ята компонента пояснює практично всю дисперсію показника «Самозвинувачення», відображаючи його негативний кореляційний взаємозв'язок з аутосимпатією і тим самим розбиваючи блок властивостей «Дружність до власного Я» на дві компоненти: другу і п'яту. Третя компонента в даній віковій групі визначає блок властивостей «Визнання цінності свого Я».

Аналіз в групі 18-річних показав міграцію показника «Цілі в житті» з блоку властивостей «Осмисленість життя» в блок «Визнання цінності свого Я». Це указує на те, що у особистості в цей період такі аспекти самовідношення як самоповага, самовпевненість, самопослідовність інтегруються в її життєві цілі.

Для побудови типології емоційно-оцінного ставлення особистості до себе в онтогенетичному розвитку і її емпіричного обґрунтування нами використовувався кластерний аналіз (див.табл.2). У відповідності до типу особистісної підструктури найбільш оптимальною нам представлялася трьохкластерна модель. У перший кластер – найбільш великий – з загального числа було віднесено 40,4% досліджуваних підліткового і юнацького віку, в другий – 39,7% досліджуваних і в третій – 19,5%. Для виявлення психологічних характеристик отриманих трьох однорідних груп, нами був проведений також однофакторний дисперсійний аналіз (розподіл значень інтервальних показників в даних групах був близький до нормального) і частотний аналіз.

На підставі проведених статистичних заходів були визначені наступні кластери - типи емоційно-оцінного ставлення до себе:

- перший, з високим рівнем позитивного самовідношення і осмисленості життя;
- другий, з середнім рівнем позитивного самовідношення і осмисленості життя,
- третій, з низьким рівнем позитивного самовідношення і осмисленості життя.

*Таблиця*

2

### **Зв'язок між типом особистісної підструктури і сформованими кластерами**

Показник		Кластер		
		1-й	2-й	3-й
Перевага суб'єкт-об'єктної підструктури	n	5	57	35
	%	5,10%	58,80%	36,10%
«Амбітендентний тип»	n	39	49	9
	%	40,20%	50,50%	9,30%
Перевага суб'єкт-суб'єктної підструктури	n	74	10	13
	%	76,30%	10,30%	13,40%

Аналіз таблиці 2 показує, що досліджувані, в яких переважає суб'єкт-об'єктна підструктура, відносяться переважно до кластерів середнього і низького рівня позитивного самовідношення і осмисленості життя.

Слід зазначити, що представленість виділених типів емоційно-оцінного ставлення особистості до себе зберігає свою пропорцію у всіх вікових і статевих групах.

«Амбітендентний тип» є характерним для індивідів, які володіють високим і середнім рівнем позитивного самовідношення і осмисленості життя, тоді як ті, у кого переважає суб'єкт-суб'єктна підструктура представляють переважно групу з високим рівнем позитивного самовідношення і осмисленості життя.

Проведений аналіз показав, що в процесі формування самосвідомості в підлітковому і юнацькому віці період 17 років є критичним в плані емоційно-оцінного ставлення особистості до себе. На цьому етапі онтогенетичного розвитку у індивіда проявляється найбільш негативне самовідношення. У зв'язку з цим було проведено друге дослідження, в якому взяли участь тільки 17-річні досліджувані, додатково протестовані за низкою психодіагностичних методик. За даними множинних порівнянь були виділені кластери, які значущо відрізняються один від одного за більшістю психологічних показників, та визначаються нами як: 1) «Низький рівень самооцінки», 2) «Високий рівень самооцінки», 3) «Конфліктна самооцінка».

Між позначеними кластерами і переважанням підструктур особистості значущо визначався сильний взаємозв'язок ( $V=0,741$ ;  $p<0,001$ ) (табл.3): особистості з переважанням суб'єкт-об'єктної підструктури частіше володіють пониженим рівнем самооцінки, з переважанням суб'єкт-суб'єктної підструктури – підвищеним, а ті, у кого відмічена конфліктна самооцінка відносилися до «амбітендентного типу».

Отже, у віці 17 років, порівняно з іншими періодами, діагностовано зниження самооцінки, що на наш погляд, пов'язано з формуванням суб'єкт-об'єктної підструктури - загальної стратегії ставлення особистості до себе.

У свою чергу, суб'єкт-суб'єктна підструктура, яка надалі суттєво впливає на загальну інтеграцію особистості в систему мікросоціальних відносин з оточенням, на 17-ому році життя безпосередньо взаємопов'язана з високим рівнем самооцінки і інтернальністю.

Таблиця 3

**Особливості зв'язків між типом особистісної підструктури і сформованими кластерами (на 17 році життя)**

Показник		Кластер		
		1-й	2-й	3-й
Перевага суб'єкт-об'єктної підструктури	n	13	2	2
	%	76,50%	11,70%	11,80%
«Амбітендентний тип»	n	1	4	16
	%	4,80%	19,00%	76,20%
Перевага суб'єкт-суб'єктної підструктури	n	0	22	2
	%	0,00%	91,70%	8,30%

Таким чином, в процесі формування самосвідомості в підлітковому і юнацькому віці період 17 років є критичний в плані емоційно-оцінного

ставлення особистості до себе. На цьому етапі онтогенезу індивід володіє найбільш негативним самовідношенням, що робить його уразливим щодо інтрапсихічних і середовищних чинників. Ця тенденція знайшла своє відображення у оригінальній трьохкластерній моделі. Перший кластер умовно був названий «Низький рівень самооцінки», другий – «Високий рівень самооцінки», третій – «Конфліктна самооцінка».

Між позначеними кластерами і переважанням підструктури емоційно-оцінного ставлення особистості до себе був визначений сильний взаємозв'язок: особистості з домінуванням суб'єкт-об'єктної підструктури характеризуються заниженим рівнем самооцінки, з домінуванням суб'єкт-суб'єктної підструктури – підвищеним, а ті, у кого відмічена конфліктна самооцінка відносилися до «амбітендентного типу».

Отже, загальна тенденція до зниження самооцінки у віці 17 років, пов'язана з формуванням суб'єкт-об'єктної підструктури, тобто загальної стратегії ставлення особистості до себе. У свою чергу, суб'єкт-суб'єктна підструктура, яка надалі суттєво впливає на загальну інтеграцію особистості в систему мікросоціальних відносин з оточенням, безпосередньо взаємопов'язана з високим рівнем самооцінки і інтернальністю.

## ВИСНОВКИ

1. Системно-функціональний та генетичний підходи, які склалися в сучасній психології як провідні методологічні підґрунтя дослідження суб'єктності, дозволяють аналізувати забезпеченість процесу становлення та розвитку суб'єкта необхідними психічними засобами, співвідносити його з іншими агентами активності в індивідуальному та онтогенетичному розвитку.

Самопізнання виступає як процес усвідомлення, спрямований на дослідження суб'єктом, що пізнає, себе, своєї діяльності, свого внутрішнього психічного змісту. Самопізнання стає можливим тільки тоді, коли особистість водночас є і суб'єктом, і об'єктом пізнання, а найбільш сензитивним в цьому напрямку виступає період ранньої юності.

Проведений нами аналіз наукових першоджерел дозволяє говорити про існування трьох різних підходів в дослідженні ставлення особистості до себе: розуміння ставлення до себе як афективного компоненту самосвідомості (ставлення до себе в структурі самосвідомості); розуміння ставлення до себе як риси особистості (ставлення до себе в структурі особистості); розуміння ставлення до себе як компоненту саморегуляції (ставлення до себе в системі саморегуляції). Їхня інтеграція можлива на основі методологічного положення про єдність діяльності, особистості і самосвідомості.

Визначене нами емоційно-оцінне ставлення особистості до себе є інтегральним та структурно складним утворенням, що складає внутрішню динамічну основу, спосіб існування самовідношення, через що людина усвідомлює ціннісний зміст власних ставлень до себе, безпосередньо відображає в свідомості особистісний зміст «Я», не зводиться до однієї



самооцінки і включає в себе дві основні підструктури: 1) загальні, глобальні показники особистості, або суб'єкт-об'єктну підструктуру (глобальне самовідношення, цілі життя); і 2) часні показники, або суб'єкт-суб'єктну підструктуру (часткова самооцінка, локус контролю, самовідношення, диференційоване за самоповагою, аутсимпатією, самоінтересом и очікуваним ставленням до себе; рівень готовності до конкретних дій відносно свого «Я»), що в подальшому впливає на загальну інтеграцію особистості в систему мікросоціальних стосунків з оточенням.

2. При відборі комплексу психодіагностичних методів та процедур дослідження нами були залучені об'єктивний та суб'єктивний підходи, які у комплексному поєднанні надали можливість отримати більш ємну, коректну та адекватну інформацію щодо особливостей емоційно-оцінного ставлення особистості до себе.

В розроблений психодіагностичний комплекс увійшли такі основні самооціночні методики як: методика дослідження самовідношення С.Р.Пантилєєва і В.В.Століна (МИС), тест смисложиттєвих орієнтацій Д.О.Леонтєєва(СЖО), методика «Рівень суб'єктивного контролю» (РСК), розроблена Е.Ф.Бажиним, Є.А.Голинкіною і А.М.Еткіндом, тест-опитувальник самовідношення В.В.Століна, методика дослідження самооцінки С.А.Будасі.

3.Зважаючи на відсутність комплексних показників для вимірювання емоційно-оцінного ставлення особистості до себе, нами були створені відповідні комплексні показники на основі наявних шкал надійних та валідних опитувальників: Комплексний показник суб'єкт-об'єктної підструктури включав:  $(Z_{\text{Глобальне самовідношення}} + Z_{\text{Цілі в житті}} + Z_{\text{Процес життя}} + Z_{\text{Результат життя}} + Z_{\text{Осмисленість життя}})/5$ ; комплексний показник суб'єкт-суб'єктної підструктури включав:  $(Z_{\text{Самоповага}} + Z_{\text{Аутосимпатія}} + Z_{\text{Очікуване відношення від інших}} + Z_{\text{Самоінтерес}} + Z_{\text{Самовпевненість}} + Z_{\text{Відношення інших}} + Z_{\text{Самоприйняття}} + Z_{\text{Самокерівництво, самопослідовність}} + Z_{\text{Самообвинувачення}} + Z_{\text{Самоінтерес (шкала 6)}} + Z_{\text{Саморозуміння}} + Z_{\text{Локус контролю - Я}} + Z_{\text{Локус контролю - життя}})/13$ .

Комплексний показник «Тип особистісної підструктури» був різницею між першим і другим показниками.

Описана психометрична процедура дозволяла в подальшому проводити експрес діагностику емоційно-оцінного ставлення особистості до себе.

4. Метод головних компонент дозволив нам диференційовано виявити загальнопсихологічну п'ятикомпонентну модель емоційно-оцінного ставлення особистості до себе, загальна структура якої сформована з щільно взаємозв'язаних між собою окремих показників, а саме, з компонент «Осмисленість життя», «Дружність до власного Я», «Визнання цінності свого Я», «Близькість до свого Я», «Рефлексія оточення».

Виділена нами теоретико-емпіричним шляхом на підставі урахування основних показників та п'яти провідних компонент, глобальна загальнопсихологічна структура емоційно-оцінного ставлення особистості до себе включає суб'єкт-об'єктну, суб'єкт-суб'єктну та амбітендентну підструктури, які найбільш повно та коректно розкривають співвідношення

внутрішніх та зовнішніх «агентів впливу» та становлення самосвідомості особистості як узагальненої системи.

5. На підставі виділеної нами загальнопсихологічної структури, найбільш оптимальною виявилася трьохкластерна модель («Високий рівень позитивного самовідношення і осмисленості життя», «Середній рівень позитивного самовідношення і осмисленості життя», «Низький рівень позитивного самовідношення і осмисленості життя»), яка дозволила типологізувати специфіку емоційно-оцінного ставлення особистості до себе.

Представленість виділених типів емоційно-оцінного ставлення особистості до себе зберігає свою пропорцію у всіх вікових і статевих групах. Досліджувані, в яких переважає суб'єкт-об'єктна підструктура емоційно-оцінного ставлення до себе, відносяться переважно до кластерів середнього і низького рівня позитивного самовідношення і осмисленості життя. «Амбітендентний тип» є характерним для індивідів, що володіють високим і середнім рівнем позитивного самовідношення і осмисленості життя, тоді як ті, у кого переважає суб'єкт-суб'єктна підструктура представляють переважно групу з високим рівнем позитивного самовідношення і осмисленості життя.

6. Для вивчення взаємин між різними аспектами емоційно-оцінного ставлення особистості до себе на кожному окремо узятому етапі онтогенезу, використовувався метод головних компонент. Виділена нами вище п'ятикомпонентна модель була застосована та відстежена на кожному віковому мікрорізні. Період 14-15 років характеризується певною простотою структури емоційно-оцінного ставлення особистості до себе, він обмежений першими двома компонентами («Осмисленість життя» та «Дружність до власного Я»). Подальший якісно-кількісний аналіз отриманих емпіричних даних показав, що структури, виявлені в інших вікових зрізах, характеризуються більшою складністю та комплексністю. Зокрема, оцінка власного життя крізь призму системи сенсів поступово набуває в особистості самостійного значення та мало пов'язана з іншими аспектами емоційно-оцінного ставлення особистості до себе. А наприкінці 18-го року життя такі аспекти самовідношення, як самоповага, самовпевненість, самопослідовність, інтегруються в життєві цілі особистості.

Обрані вікові проміжки (14-18 років) є занадто малими, щоб говорити про наявність значущих змін в основних компонентах (підструктурах) емоційно-оцінного ставлення особистості до себе, – їхня динаміка не була значущою на рівні  $p < 0,05$  при аналізі всієї досліджуваної вибірки. Але основним завданням дослідження були не вікові, а загальнопсихологічні закономірності та структуризація емоційно-оцінного ставлення до себе, що й було виконано.

Отримані результати не охоплюють всіх аспектів досліджуваної проблеми. Перспективи дослідження психологічних особливостей емоційно-оцінного ставлення особистості до себе полягають в подальшому вивченні особливостей емоційно-оцінного ставлення особистості до себе, в дослідженні особливостей формування емоційно-оцінного ставлення

особистості до себе та специфіки емоційно-оцінного ставлення на різних онтогенетичних етапах розвитку особистості.

## СПИСОК ПРАЦЬ, ОПУБЛІКОВАНИХ ЗА ТЕМОЮ ДИСЕРТАЦІЇ

1. Крошка О.И. Особенности самоотношения и поиска смысла жизни в период юности/ О.И.Крошка : матеріали VI Міжнародної науково-практичної конференції [«Наука і освіта»], (Дніпропетровськ, 20-24 січня 2003р.), Дніпропетровськ, 2003. - С.32-35.
2. Крошка О.И. Проблема дослідження самоставлення в сучасній психологічній науці/ О.И.Крошка //Матеріали Всеукраїнської науково-практичної конференції [“Актуальні проблеми практичної психології”], (Херсон, 28-29 квітня 2004р). / Херсонський державний університет, 2004.- С.132-135
3. Крошка О.И. Проблема усвідомлення індивідуально-психологічних властивостей як умова самовизначення старшокласників/ О.И.Крошка : матеріали Міжнародної науково-практичної конференції [„Формування парадигми самосвідомості у психологічній науці”] (Рівне, 25-26 листопада 2004р.). - Збірник наукових праць «Оновлення змісту, форм та методів навчання і виховання в закладах освіти»/ Рівненський державний гуманітарний університет, 2004. - С.110-112.
4. Крошка О.И. Психологічний зміст і специфіка ставлення особистості до себе/ О.И. Крошка //Науковий вісник Південноукраїнського державного педагогічного університету імені К.Д. Ушинського. — 2005. — №5-6. - С.63-68.
5. Крошка О.И. Сучасна психологічна наука про емоційно-оцінне ставлення до себе і життєво-ціннісні орієнтації /О.И.Крошка // Науковий вісник Південноукраїнського державного педагогічного університету імені К.Д. Ушинського. – 2008. - № 6-7.- С.48-52.
6. Крошка О.И. Феномен суб'єктності як підґрунтя дослідження емоційно-оцінного ставлення до себе/ О.И.Крошка// Науковий вісник Південноукраїнського державного педагогічного університету імені К.Д. Ушинського. – 2009. - № 6.- С.52-57.
7. Крошка О.И. Сучасна психологічна наука про життєво-ціннісні орієнтації молоді/ О.И. Крошка : матеріали п'ятої всеукраїнської науково-практичної інтернет-конференції [«Науковий потенціал України 2009»], (Київ, 25-27 березня 2009). - Київ, 2009. - С.27-29.
8. Крошка О.И. Теоретико-методологічні проблеми дослідження емоційно-оцінного ставлення до себе/ О.И. Крошка// Вісник Одеського національного університету. – 2009. - Психологія. Том 14. Випуск 6. - С.59-65.
9. Крошка О.И. Структура емоційно-оцінного ставлення особистості до себе/ О.И.Крошка : матеріали Міжнародної науково-практичної конференції [«Психологія особистості: теорія, практика, досвід»], (Одеса, 25-26 вересня

2009 р.) /Південноукраїнський національний педагогічний університет імені К.Д. Ушинського, 2009. – С.72-75.

10. Крошка О.І. Модель емоційно-оцінного ставлення особистості до себе/ О.І.Крошка // Вісник Одеського національного університету. – 2009. - Психологія. Том 14. Випуск 18. – С. 72- 80.

11. Крошка О.І. Феномен суб'єктності як психологічний потенціал особистості/ О.І.Крошка : матеріали Першої міжнародної науково-практичної конференції [«Культурно-історичний та соціально-психологічний потенціал особистості в умовах трансформаційних змін у суспільстві»(присвяченої 120-річчю з дня народження С.Л. Рубінштейна)], (Одеса, 25-26 вересня 2009р.)/ Одеський національний університет імені І.І.Мечникова, 2009. – С. 355-362.

## АНОТАЦІЇ

**Крошка О.І. Психологічні особливості емоційно-оцінного ставлення особистості до себе. – Рукопис.**

Дисертація на здобуття наукового ступеня кандидата психологічних наук за спеціальністю 19.00.01 – загальна психологія, історія психології. – Одеський національний університет імені І.І.Мечникова, 2010.

В дисертаційному дослідженні розглядаються психологічні особливості емоційно-оцінного ставлення особистості до себе.

У дисертації представлено теоретичний та експериментальний аналіз проблеми становлення та структуризації емоційно-оцінного ставлення особистості до себе.

На основі аналізу теоретико-методологічних робіт вітчизняних та зарубіжних дослідників автором визначені основні підходи до проблеми суб'єктності, структури та якісних характеристик емоційно-оцінного ставлення особистості до себе, розроблений комплекс психометрично обґрунтованих методів і процедур дослідження емоційно-оцінного ставлення особистості до себе відповідно поставленій меті.

Виявлена загальнопсихологічна п'ятикомпонентна модель емоційно-оцінного ставлення особистості до себе.

Виділена теоретико-емпіричним шляхом на підставі урахування основних показників та п'яти провідних компонент глобальна загальнопсихологічна структура емоційно-оцінного ставлення особистості до себе, яка включає суб'єкт-об'єктну, суб'єкт-суб'єктну та амбітендентну підструктури.

Виявлені особливості та динаміка емоційно-оцінного ставлення особистості до себе на сензитивних етапах онтогенетичного розвитку (14-18 років).

**Ключові слова:** самовідношення, емоційно-оцінне ставлення особистості до себе, структурна компонента, суб'єкт-об'єктна підструктура, суб'єкт-суб'єктна підструктура, амбітендентна підструктура.

**Крошка О.И. Психологические особенности эмоционально-оценочного отношения личности к себе. – Рукопись.**

Диссертация на соискание научной степени кандидата психологических наук по специальности 19.00.01 – общая психология, история психологии. – Одесский национальный университет имени И.И.Мечникова, 2010.

В диссертации представлено теоретическое обобщение и новое решение проблемы эмоционально-оценочного отношения личности к себе.

Анализ понятия эмоционально-оценочного отношения к себе позволил определить его как интегральное и структурно сложное образование, составляющее внутреннюю динамическую основу, способ существования самоотношения, через которое субъект осознает ценностное содержание собственного отношения к себе, непосредственно отображает в сознании личностное содержание «Я». Оно не сводится к одной самооценке, а включает в себя две основные подструктуры: общие, глобальные показатели личности, или субъект-объектную подструктуру, и частную, или субъект-субъектную подструктуру, которая в дальнейшем влияет на общую интеграцию личности в систему микросоциальных отношений с окружением.

Составлен и апробирован психодиагностический комплекс, позволяющий диагностировать структурные компоненты эмоционально-оценочного отношения личности к себе.

Выявлена общепсихологическая пятикомпонентная модель эмоционально-оценочного отношения личности к себе, общая структура которой сформирована из тесно взаимосвязанных между собой отдельных показателей, или компонент. Выделенная теоретико-эмпирическим путем глобальная общепсихологическая структура эмоционально-оценочного отношения личности к себе включает субъект-объектную, субъект-субъектную и амбитендентную подструктуры.

Доказано, что испытуемые с преобладанием субъект-объектной подструктуры относятся преимущественно к кластерам среднего и низкого уровня позитивного самоотношения и осмысленности жизни, амбитендентный тип свойственен индивидам, характеризующимся высоким и средним уровнем позитивного самоотношения и осмысленности жизни, тогда как испытуемые с доминированием субъект-субъектной подструктуры составляют группу с высоким уровнем позитивного самоотношения и осмысленности жизни.

Эмпирически подтверждено, что наибольшей простотой структуры эмоционально оценочного отношения к себе характеризуется период 14-15 лет. Последующий качественно-количественный анализ полученных эмпирических данных показал, что структуры, обнаруженные в других возрастных срезах, характеризуются большей сложностью и комплексностью. В частности, оценка собственной жизни сквозь призму системы смыслов постепенно приобретает самостоятельное значение и мало связана с другими аспектами эмоционально-оценочного отношения личности к себе. В конце 18-го года жизни такие аспекты самоотношения как самоуважение, самоуверенность, самопоследовательность интегрируются в жизненные цели личности.

**Ключевые слова:** самоотношение, эмоционально-оценочное отношение личности к себе, структурный компонент, субъект-объектная подструктура, субъект-субъектная подструктура, амбитендентная подструктура.

**Kroshka O.I. The psychological features of emotionally-evaluated relation of personality toward self.** – Manuscript.

Dissertation for obtaining the scientific degree of candidate of Psychological sciences in speciality 19.00.01 – general psychology, history of psychology. – I.I. Mechnicov Odessa national university, 2010.

Dissertation examines the psychological features of emotionally-evaluated relation of personality toward self.

In dissertation the theoretical and experimental analysis of problem of becoming and structuralizing of emotionally-evaluated relation of personality toward self is presented.

On the basis of analysis of theoretical and methodological works of the national and foreign researches the author defines the main approaches to the problem of subjectivity, its structure and peculiar characteristics, emotionally-evaluated relation of personality toward self, developed complex of the psychometric grounded methods and research procedures of the emotionally-evaluated relation of personality toward self.

Basically-psychological five-component model of the emotionally-evaluated relation of personality toward self was indentified.

On the basis of estimation of the main factors and five leading components was allocated basic-psychological structure of the emotionally-evaluated relation of personality toward self which contains subject-objectical, subject-subjectical and ambitendental substructure.

The features and dynamics of the emotionally-evaluated relation of personality toward self on the sensitive stages of the ontogenetic development (14-18 years) were revealed.

**Keywords:** self- attitude, emotionally-evaluated relation of personality toward self, structural component, subject-objectical substructure, subject-subjectical substructure, ambitendental substructure.