

УДК 159.9.07

**Кобросли Алисар Халедовна**

магистрант Одесского национального университета имени И. И. Мечникова,  
кафедра социальной помощи и практической психологии  
Института инновационного и последипломного образования  
e-mail: alissar.95@mail.ru  
ORCID: 0000–0001–9996–0674

**Простомолотов Валерий Федорович**

доктор медицинских наук, профессор кафедры социальной помощи  
и практической психологии Института инновационного и последипломного  
образования Одесского национального университета имени И. И. Мечникова

**СОПОСТАВЛЕНИЕ ПСИХОЛОГИЧЕСКИХ ПРОФИЛЕЙ ОТЛИЧНО  
И ПОСРЕДСТВЕННО УСПЕВАЮЩИХ СТУДЕНТОВ**

Статья посвящена комплексному исследованию влияния психологических факторов на успеваемость студентов, таких как: тревожность, акцентуации характера, интро-/экстраверсия, тип личности, а также особенности внимания и памяти. Актуальность исследования обусловлена тем, что сравнение отличников и посредственно успевающих студентов является одной из основных проблем психологии и педагогики. Выводы, сделанные при сравнении различных категорий студентов, позволят хорошо организовать учебный процесс. В настоящей статье описаны результаты эмпирического исследования, достоверность которых проверена и доказана методами математической обработки результатов.

**Ключевые слова:** успеваемость, тревожность, акцентуации, психотип, успешность обучения, интро-/экстравертированность.

**Постановка проблемы.** Данный вопрос не был изучен в достаточном объеме как в отечественных, так и в зарубежных трудах ученых. Успеваемость студентов является важным критерием качества обучения в вузе. В то же время успеваемость оказывает непосредственное влияние на развитие уверенности в себе, направленности на результат, а также других качеств, необходимых в будущей профессиональной деятельности.

**Цель статьи** — выявить психологические различия между студентами с разным уровнем успеваемости и подтвердить ряд гипотез: направление и интенсивность влияния различных типов акцентуаций характера на успеваемость различны; у посредственно успевающих студентов концентрация внимания носит более разнообразный характер, чем у отличников; повышенная тревожность является ведущей чертой отличников.

Нами было проведено исследование по установлению различий психологических профилей студентов с высокой и низкой успеваемостью. Выборка исследования: 40 студентов (20 юношей и 20 девушек) в возрасте от 17 до 19 лет с разной успеваемостью.

Реализация исследования осуществлялась с помощью клинико-психологического метода, а также было использовано несколько методик, на-

правленних на виявлення різних між відмінно і опосередковано успішними студентами. Для виявлення зв'язей між ними і виділення найбільш важливих для даного дослідження діагностических ознак було проведено кореляційний аналіз даних по кожній із шкал, пропонуємих в методиках.

**Результати досліджень** аналізували з урахуванням успішності студентів, яку оцінювали по результатам здачі екзаменів і річному рейтингу. Студентів умовно ділили на 2 групи: студенти з високою і з низкою успішністю.

В результаті статистическої обробки були отримані *розбіжності в психотипах відмінників і трієчників*. Відповідачі в залежності від успішності відрізняються одні від одних по багатьом параметрам, розглянемо дані розбіжності докладніше.

Ітак, серед відмінників відзначається високий рівень трієвжності- $53,00 \pm 2,039$  ( $p < 0,01$ ), що зв'язано, по нашому мненню, со схильністю даної категорії студентів пред'являти до себе доволно високі вимоги, невыполнение котрих може привести до нервних срывам, афективним реакціям в ситуаціях, де річ іде об їх компетенції, престижі, самооцінці. Іменно по тому високий рівень трієвжності для відмінників являється активізатором навчального процесу, роблячи його успішним і ефективним.

Успішність навчання в вищому навчальному закладі обумовлюється індивідуально-психологіескими особливостями студентів. В результаті вивчення відомостей студентів було виявлено, що оцінки по екзаменам достовірно вище у інтровертів ( $48,25 \pm 4,491$ ).

Серед опосередковано успішних студентів переобладають екстраверти —  $62,25 \pm 3,932$  баллів ( $p < 0,05$ ), що об'яснює їх підвищену відволікаємость, неусидчивість. Низька успішність цієї категорії студентів очевидно зв'язана з тим, що вони не люблять углублено читати літературу і вникати в суті вивчаємих предметів, но при цьому їм нравиться отримувати нову інформацію від інших людей.

В відповідності з отриманими даними по методіці Леонгарда — Шмишека було виявлено, що виражені акцентуації багатьох ознак особистості характерні як для відмінників, так і для опосередковано успішних студентів.

Для *відмінників* характерні наступні типи: демонстративність —  $20,400 \pm 0,6743$  баллів ( $p < 0,001$ ), педантичність —  $17,600 \pm 0,90$  баллів ( $p < 0,05$ ), застрівання —  $17,700 \pm 0,77$  баллів ( $p < 0,01$ ), трієвжність —  $19,800 \pm 1,05$  ( $p < 0,01$ ), екзальтірованність —  $16,400 \pm 0,91$  ( $p < 0,05$ ) і емоційність —  $15,450 \pm 0,8780$  баллів ( $p < 0,01$ ).

Відмінникам свойственні бажання бути в центрі уваги, честолюбие, эгоїзм, високі претензії, потреба в похвалі. Вони прагнуть отримувати високі показателі в будь-якій справі, за яку беруться, пред'являють підвищені вимоги до себе; особливо чутливі до соціальної справедливості, разом з тим обидливі, підозрливі. В складних ситуаціях вони нерідко використовують психологіескі захисти типу «бігство в

болезнь». Для студентов данной категории свойственны: пунктуальность, скрупулезность, добросовестность, в выполнении действий они неторопливы, ориентированы на высокое качество работы, подвержены сомнениям в правильности выполненной работы. Чувство собственной неполноценности стараются замаскировать самоутверждением в учебной деятельности, но при этом тяжело переживают различные проверки знаний. Характерными чертами являются: эмоциональность, чувствительность, тревожность, болтливость. В ходе наблюдения было отмечено, что отлично успевающие студенты крайне отзывчивы и помощи менее способным студентам.

Данные нашли свое подтверждение в опросе половины испытуемых, а также в отзывах преподавателей.

Среди троечников ярко выражены следующие типы акцентуаций: дистимичность —  $16,950 \pm 0,85$  баллов ( $p < 0,01$ ), возбудимость —  $18,600 \pm 0,85$  баллов ( $p < 0,01$ ), гипертимность —  $17,450 \pm 1,25$  ( $p < 0,01$ ) и циклотимность —  $15,450 \pm 0,62$  баллов ( $p < 0,001$ ).

Характерным для *посредственно успевающих студентов* является то, что для них никакой труд не становится привлекательным, работают лишь по мере необходимости, проявляют такое же нежелание учиться. Равнодушны к будущему, целиком живут настоящим, желая извлечь из него массу развлечений. Они трудно переносят условия жесткой дисциплины, монотонную деятельность, вынужденное одиночество. Для представителей данных типов акцентуаций студентов-троечников характерны смена гипертимических и дистимических фаз [3]. На замечания реагируют раздражением, даже грубостью и гневом, однако при этом впадают в уныние. По экспертной оценке преподавателей данная категория учится неровно, случившиеся упущения наверстывают с трудом.

Сравнивая среднебалльные оценки по тесту СМОЛ, мы приходим к выводу, что среди *отличников* ведущими являются шкалы ипохондрии (Hs) —  $65,05 \pm 2,31$  баллов ( $p < 0,05$ ), депрессии (D) —  $58,70 \pm 2,31$  баллов ( $p < 0,05$ ), психастении (Pt) —  $56,40 \pm 2,74$  баллов, а среди *троечников* — шкалы психопатии (Pd) —  $58,20 \pm 3,51$  баллов, гипомании (Ma) —  $57,80 \pm 3,04$  баллов ( $p < 0,05$ ), паранойяльности (Pa) —  $58,65 \pm 2,99$  баллов.

В соответствии с преобладающими типами личности для *отличников* характерно, что сверхценная забота о здоровье снижает уровень активности, обедняет интересы, отрывает от общественной жизни. Такие студенты медлительны, отличаются чувствительностью, склонностью к тревогам, робостью, неудовлетворенностью собой и своими возможностями. В делах они старательны, добросовестны, высокоморальны и обязательны, но они не способны принять какое-либо решение без колебаний и неуверенности.

По нашему мнению, отличники являются тревожно-мнительными личностями, которым свойственны эмпатийность, трудности социального приспособления, застенчивость и боязливость.

Для *посредственно успевающих студентов* характерны следующие особенности: неудачи в учебной деятельности не вызывают тревоги или депрессии. Основными чертами психики людей с паранойяльными чертами характера являются большой эгоизм, самодовольство и чрезмерное само-

мнение. В результате наблюдения отмечено, что данная категория студентов считает свое мнение единственно правильным. Для троечников характерно приподнятое настроение независимо от обстоятельств. Они активны, деятельны, энергичны и жизнерадостны. Энтузиазм и предприимчивость свойственны им не по причине повышенного честолюбия, а в силу большого любопытства, жажды деятельности, безрассудно смелой тяги к новому. Они любят работу с частыми переменами, тяготеют однообразием и своими обязанностями, охотно контактируют с людьми [9].

Мы пришли к выводу, относительно более высоких результатах среди отличников при оценке концентрации внимания —  $90,50 \pm 1,49$  баллов ( $p < 0,01$ ) и особенностей памяти —  $8,00 \pm 0,19$  баллов ( $p < 0,001$ ), это объясняется большей заинтересованностью, более высокой степенью вработываемости и личностными особенностями данной категории студентов.

В ходе исследования также были изучены различия между интро-/экстраверсией студентов.

Связь застревающего типа акцентуации с интроверсией (19,25 баллов) обусловлена тем, что таким студентам свойственна умеренная общительность, занудливость, склонность к нравоучениям; часто страдают от мнимой несправедливости по отношению к ним.

Дистимичность у студентов-экстравертов проявляется в том, что они ценят тех, кто с ними дружит, и готовы им подчиниться. Эмотивность проявляется в выраженной эмоциональности, чувствительности, болтливости, сопереживании другим людям (14,15 баллов при  $t=2,6$ ).

Корреляция между уровнем интроверсии/экстраверсии (по Юнгу) оказалась достоверной по шкале «Ипохондрия,  $Hs$ »  $r = -0,340$ ,  $\rho \leq 0,03$  и уровню успеваемости  $r = -0,356$ ,  $\rho \leq 0,025$ . По нашему мнению, это обусловлено тем, что отмечается сверхответственность, сочетающаяся с тенденцией к избеганию серьезной ответственности из страха не справиться.

Для того, чтобы выявить характерологические предикторы таких психических процессов студентов, как концентрация внимания (по тесту Пьеррона — Рузера) и память («Память на образы»), был рассчитан парный линейный коэффициент корреляции Браве — Пирсона. Было определено, что максимальное «Число фигур» по методике на исследование концентрации внимания Пьеррона — Рузера прямо и достоверно связано с шестью психологическими шкалами, как: Демонстративность ( $r = 0,595$ ) и Экзальтированность ( $r = 0,478$ ), что составляет 99,9 % достоверности. Качествами, ухудшающими данный показатель, являются: Циклотимность, Возбудимость, Дистимичность и шкала лжи.

Высокая концентрация внимания, по нашему мнению, обусловлена эмоциональной направленностью на получение высоких достижений, интересом к проводимой деятельности, а также высокой скоростью протекания психических процессов и хорошей саморегуляцией.

По нашим наблюдениям, низкий уровень концентрации внимания у студентов связан с трудностями, связанными с саморегуляцией. Не последнюю роль играет заторможенность психических и моторных актов, поскольку для выполнения методики Пьеррона — Рузера дается строго ре-

гламентированное время — 60 секунд. Пассивность в выполнении задания, как мы считаем, может быть связана с плохим самочувствием, заботой о своем физическом состоянии.

По показателю «баллы» методики «Память на образы» — выявлено 8 достоверных корреляций: прямые — Демонстративность, Застревание, Педантичность и отрицательные связи: Возбудимость, Гипертимность, Дистимичность, Циклотимность и шкала лжи.

Высокие результаты по тесту «Память на образы» связаны с высокой пластичностью, переключаемостью психических процессов респондентов, тщательным и внимательным рассмотрением предоставленного стимульного материала, со стремлением достичь успеха в выполняемой деятельности, эмоциональным окрашиванием воспринимаемых картинок, что оказывает, на наш взгляд, непосредственное влияние на запоминание и последующее воспроизведение стимульного материала.

Низкие показатели по тесту «Память на образы» очевидно обусловлены неусидчивостью, повышенной отвлекаемостью, импульсивностью респондентов. Значительное влияние оказывает низкая саморегуляция, отсутствие интереса к поставленной задаче, нежелание соблюдать предъявляемые инструкции. Трудность быстро переключаться с одной ситуации на другую, несмотря на развитые интеллектуальные способности, демонстрирует низкие результаты по данному тесту.

Аналогичный расчет по тесту Пьерона — Рузера и «Память на образы» был проведен с методикой СМОЛ-71. По результатам теста выявлено, что максимальное «число фигур» в соответствии с методикой Пьеррона — Рузера прямо и достоверно связано со следующими шкалами: невротической (Ns, Ny) и психотической диадами (Pt, Sc).

По нашему мнению, высокий уровень концентрации внимания у студентов связан со шкалой ипохондрии ( $r = 0,402$ ) по причине склонности максимально точно следовать инструкциям, что в свою очередь обеспечивает тщательное выполнение задания. Немаловажным является умение данной категории отгораживаться от отвлекающих факторов и сосредоточиться на выполняемой работе.

Высокие показатели у истерических личностей ( $r=0,323$ ) обусловлены наглядно-образным типом восприятия, эмоциональной окраской воспринимаемых объектов, что обеспечивает высокую продуктивность выполнения поставленной задачи.

По мнению Л. Н. Собчик из-за склонности психастеников удерживать в центре внимания несущественные факты повышается уровень постоянной тревожности, в результате чего возникает ослабление концентрации внимания [9]. Нами в исследовании было доказано обратное, у студентов с выраженностью шкалы психастении ( $r=0,371$ ) высокие показатели концентрации внимания. Возможно, это связано с индивидуальной особенностью психастеников — действовать на предельном уровне своих возможностей, чтобы заслужить одобрение, в первую очередь, свое собственное.

Связь шизоидной шкалы ( $r=0,320$ ) с высокими результатами по методике Пьеррона — Рузера, по нашему мнению, обусловлена тем, что пред-

ставители данного типа обладают достаточно выраженной способностью к концентрации внимания и превосходят в этом остальных студентов.

По показателю «баллы» методики «Память на образы» выявлены следующие корреляции: шкалы ипохондрии ( $r=0,370$ ) и депрессии ( $r=0,348$ ).

Высокие показатели по методике «Память на образы» у студентов с преобладанием шкалы ипохондрии, по нашему мнению, связаны с тем, что базой познания окружающего мира для лиц данного типа являются готовые общепринятые штампы. Предоставляемый стимульный материал содержит в себе образы предметов, с которыми каждый сталкивается в повседневной жизни, поэтому запомнить и воспроизвести их не составляет большого труда.

Зависимость результатов данной методики от шкалы депрессии обусловлена преобладанием абстрактно-аналитического стиля восприятия, что проявляется в способности воссоздавать целостный образ на основании минимальной информации с обращением особого внимания на субъективно значимые аспекты.

В ходе нашего исследования был проведен сравнительный анализ эффективности выполнения методики Пьеррона — Рузера с успеваемостью студентов.

Как мы видим, по данным гистограммы (рис. 1) в группе отличников выполнено большее количество фигур с наименьшим размахом ( $cV\%$  — коэф. вариации), чем в группе студентов с удовлетворительными оценками.

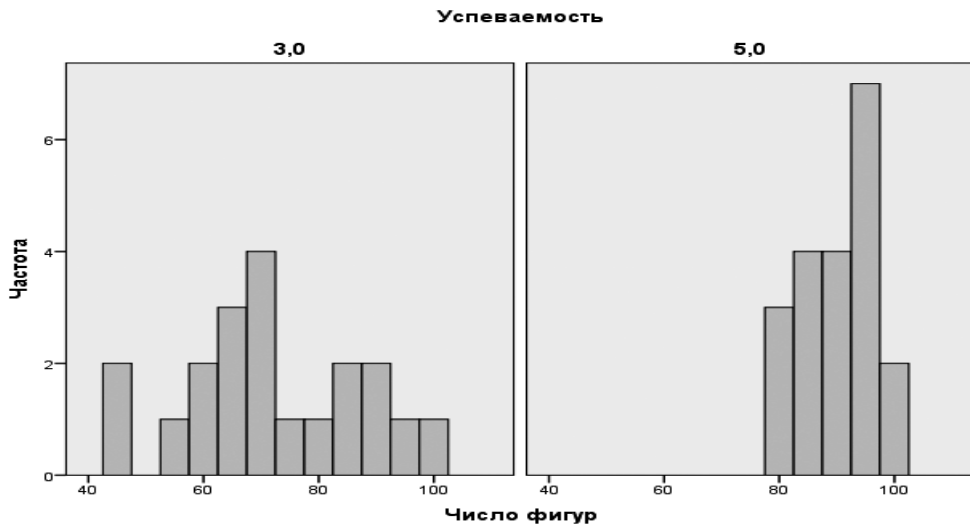


Рис. 1. Эффективность выполнения теста «Методика на исследование концентрации внимания» Пьеррона — Рузера (кол-во) в зависимости от успеваемости — удовл. (3) и отл. (5)

При анализе результатов исследования необходимо учитывать факторы, обусловившие данные результаты. Среди них важное значение имеет

готовность респондента выполнять инструкцию и обрабатывать фигуры, расставляя в них знаки как можно скорее, или же его ориентации на безошибочность заполнения теста. В ряде случаев показатель концентрации внимания может быть ниже возможного из-за слишком большого желания студента показать свои способности, добиться максимального результата, как следствие — допущение большого количества ошибок, пропусков. Факторами, способствующими снижению концентрации внимания, могут быть состояние утомления, плохое зрение, рассеянность.

Взаимосвязь умственной работоспособности с успеваемостью студентов подтверждается наличием прямой корреляционной связи между средними показателями продуктивности выполнения диагностической методики и годовым рейтингом студентов.

Как видно из рис. 2, выполнение задачи теста «Методика на исследование концентрации внимания» Пьеррона — Рузера независимо от типа темперамента (интро-, амби- и экстраверты по классификации К. Г. Юнга), также более успешно решается студентами-отличниками.

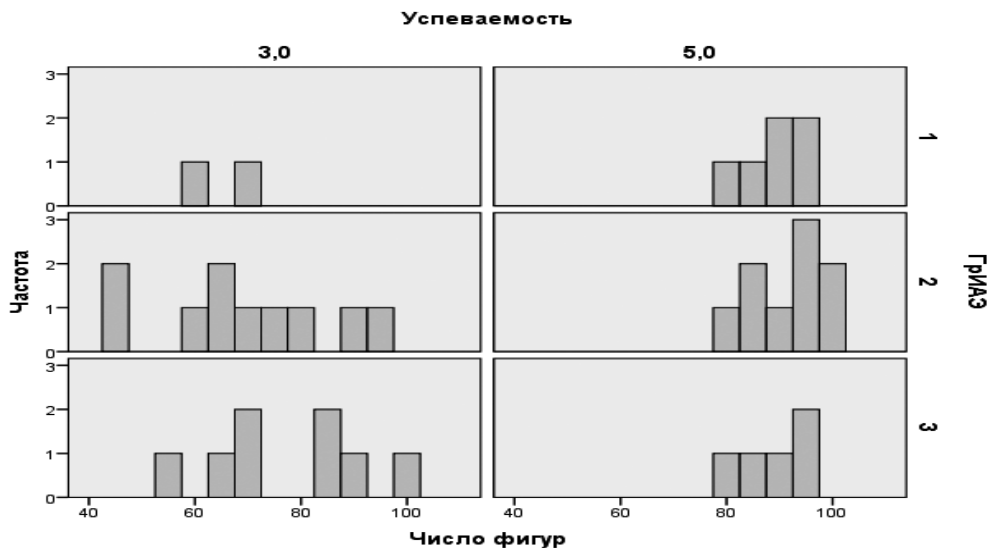


Рис. 2. Эффективность выполнения теста «Методика на исследование концентрации внимания» Пьеррона — Рузера (кол-во) в зависимости от успеваемости — удовл. (3) и отл. (5) в группах: 1 — интроверты, 2 — амбиверты, 3 — экстраверты

На основе математического анализа мы видим, что концентрация внимания выше у отличников, чем у троечников, это объясняется скоростью реакций психических процессов в коре головного мозга и напрямую зависит от успешной учебной деятельности.

Среди посредственно успевающих студентов наблюдаются как высокие, так и низкие результаты по данному тесту. Разнопланность результатов обусловлена индивидуально-психологическими особенностями личности респондентов.

На наш взгляд, интересной в процессе исследования выявилась следующая закономерность: низкие результаты по методике Пьеррона — Рузера у слабоуспевающих студентов-интровертов. Такой результат обусловлен тем, что среди посредственно успевающих студентов преобладают такие акцентуации, как дистимичность и возбудимость, что характеризуется низкой контактностью, неуживчивостью в коллективе. Мы предполагаем, что низкие результаты связаны с тем, что респонденты не услышали либо не поняли, как проходить данный тест. В силу своей отчужденности либо стеснительности не смогли уточнить задание.

Высокие результаты у отличников независимо от их экстра-/ интровертированности обусловлены высокой исполнительностью, ответственностью, тщательностью выполнения и стремлением выделиться в группе.

В данном исследовании в качестве меры связи применялись коэффициенты корреляции, позволяющие одновременно оперировать различными типами данных. Факторизация проводилась методом главных компонент, вращение 4 факторов осуществлялось методом варимакс с нормализацией Кайзера.

По данным *факторного анализа (вращение варимакс Кайзера)* были выделены 4 основных фактора, охватывающих достаточно большой процент суммарной дисперсии — 71,1 %.

В первый фактор вошли основные шкалы теста СМОЛ (фактор — патопсихологические шкалы), представленные по мере величины факторных нагрузок.

Во второй фактор — экзальтированность и демонстративность, напрямую связанные с выполнением теста «Методика на исследование концентрации внимания» Пьеррона — Рузера, и негативно — с циклотимностью и дистимией, личностными качествами, снижающими успешность.

В третий фактор вошли две основные шкалы теста СМОЛ (фактор — невротические шкалы) и гипертимность, представленные по мере величины факторных нагрузок.

Четвертый фактор — педантизм и застревание, которые напрямую связаны с выполнением методики «Память на образы» и негативно влияют на успешное выполнение теста шкалы коррекции СМОЛ.

Таким образом, проведенный факторный анализ подтвердил данные корреляционного анализа, а именно подтвердилась зависимость успешного выполнения методик на изучение концентрации внимания и особенностей памяти от акцентуаций характера и типов личности респондентов.

**Выводы и перспективы дальнейшего исследования.** Подводя итоги, можно констатировать следующее: успеваемость студентов является многофакторным феноменом. Как видно из результатов проведенного исследования, психологические профили отличников и слабоуспевающих студентов различны. Однако необходимо учитывать возможность, что троечники, как и отличники, могут достичь высоких результатов, если сумеют создать для себя благоприятные условия.

Кроме того, отметим, что вне рамок настоящего исследования, касающегося успеваемости студентов, не рассмотрена такая важная составляющая психики, как способности (общие, частные). Всех исследованных сту-



дентов мы условно отнесли в одну группу лиц со средними способностями, так как нами не были замечены крайние проявления низких или высоких показателей, и успех или неуспех в учебе в большей степени зависел от мотивации, акцентуаций характера, концентрации внимания и памяти.

Изучение способностей и их взаимоотношения с особенностями характера и другими социально-психологическими показателями являются предметом наших дальнейших исследований.

### Список использованных источников и литературы

1. Айзенк Х. Психологические теории тревожности. Тревога и тревожность / Х. Айзенк. — СПб.: Питер, 2001. — 256 с.
2. Бирина О. В. Понятие успешности обучения в современных педагогических и психологических теориях / О. В. Бирина // *Фундаментальные исследования*. — 2014. — № 8–2. — С. 438–443.
3. Леонгард К. Акцентуированные личности / К. Леонгард. — М.: Эксмо, 2002. — 447 с.
4. Митина О. В. Факторный анализ для психологов / О. В. Митина, И. Б. Михайловская. — М.: Психология, 2008. — 169 с.
5. Немов Р. С. Психология образования / Р. С. Немов. — М.: Просвещение, 2007. — 496 с.
6. Простомолотов В. Ф. Пограничная психиатрия: учебное пособие / В. Ф. Простомолотов. — Одесса: Бондаренко М. А., 2016. — 456 с.
7. Псядло Э. М. Практикум по психологии внимания: учебно-методическое пособие / Э. М. Псядло. — Одесса: ВМВ, 2012. — 252 с.
8. Ройзман И. В. Акцентуации характера как показатели, влияющие на адаптивность студентов / И. В. Ройзман // *Наука и современность*. — 2014. — № 30. — С. 6–7.
9. Собчик Л. Н. Стандартизированный многофакторный метод исследования личности. СМЛ / Л. Н. Собчик. — СПб.: Речь, 2008. — 219 с.
10. Шабалина М. Р. Педагогические условия повышения академической успешности студентов / М. Р. Шабалина. — М.: Логос, 2009. — 238 с.

### REFERENCES

1. Aizenk, Kh. (2001). *Psikholohicheskie teorii trevozhnosti. Trevoha i trevozhnost. [Psychological theories of anxiety. Anxiety and anxiety]*. Saint Petersburg: Piter [in Russian].
2. Birina, O. V. (2014). *Ponyatie uspeshnosti obucheniya v sovremennykh pedahohicheskikh i psikholohicheskikh teoriyakh [The concept of academic achievement in modern pedagogical and psychological theories]*. *Fundamentalnye issledovaniya — Fundamental studies*, 8–2, 438–443 [in Russian].
3. Leonhard, K. (2002). *Aktsentuirovannye lichnosti [Accentuated personalities]*. Moscow: Eksmo [in Russian].
4. Mitina, O. V., & Mikhailovskaya, I. B. (2008). *Faktornyi analiz dlya psikholohov [Factor analysis for psychologists]*. Moscow: Psikholohiya [in Russian].
5. Nemov, R. S. (2007). *Psikholohiya obrazovaniya [Psychology of education]*. Moscow: Proshvshchenie [in Russian].
6. Prostomolotov, V. F. (2016). *Pohranichnaya psikiatriya: uchebnoe posobie [Border-line psychiatry]*. Odessa: Bondarenko M. A. [in Russian].
7. Pseyadlo, E. M. (2012). *Praktikum po psikholohii vnimaniya. Uchebno-metodicheskoe posobie [Practical work of the psychology of attention]*. Odessa: VMV [in Russian].
8. Roizman, I. V. (2014). *Aktsentuatsii kharaktera kak pokazateli, vliyayushchie na adaptivnost studentov [Accentuation of character as indicators affecting the adaptability of students]*. *Nauka i sovremennost — Science and nowadays*, 30, 6–7 [in Russian].
9. Sobchik, L. N. (2008). *Standartizirovannyi mnohofaktorny metod issledovaniya lichnosti. SML [Standardized multifactorial method of studying personality. SMSP]*. Saint Petersburg: Rech [in Russian].

10. Shabalina, M. R. (2009). Pedagogicheskie usloviya povysheniya akademicheskoi uspešnosti studentov [Pedagogical conditions of improvement of the academic success of students]. Moscow: Lohos [in Russian].

**Коброслі Алісар Халедівна**

магістрант Одеського національного університету імені І. І. Мечникова, кафедра соціальної допомоги і практичної психології Інституту інноваційної та післядипломної освіти

**Простомолотов Валерій Федорович**

доктор медичних наук, професор кафедри соціальної допомоги і практичної психології Інституту інноваційної та післядипломної освіти Одеського національного університету імені І. І. Мечникова

**ЗІСТАВЛЕННЯ ПСИХОЛОГІЧНИХ ПРОФІЛІВ УСПІШНО ТА ПОСЕРЕДНЬО ВСТИГАЮЧИХ СТУДЕНТІВ**

**Резюме**

Стаття присвячена комплексному дослідженню впливу психологічних факторів на успішність студентів, таких як: тривожність, акцентуації характеру, інтро- / екстраверсія, тип особистості, а також особливості уваги та пам'яті. Актуальність дослідження обумовлена тим, що порівняння відмінників і посередньо встигаючих студентів є однією з основних проблем психології та педагогіки. Висновки, зроблені при порівнянні різних категорій студентів, дозволять добре організувати навчальний процес. У даній роботі описані результати емпіричного дослідження, достовірність яких перевірена і доведена методами математичної обробки результатів.

**Ключові слова:** успішність, тривожність, акцентуації, психотип, успішність навчання, інтро- / екстравертованість.

**Kobrosli A. H.**

undergraduate of department of social care and practical psychology of Odessa I. I. Mechnicov national university

**Prostomolotov V. F.**

doctor of medical sciences, professor of department of social care and practical psychology of Odessa I. I. Mechnicov national university

**A COMPARISON OF THE PSYCHOLOGICAL PROFILES OF THE STUDENTS WITH EXCELLENT AND MEDIOCRE ACADEMIC ACHIEVEMENT**

**Abstract**

The objective of the study was to identify psychological distinctions between students with different academic performance. We conducted a study to determine the differences in psychological profiles of students with high and mediocre achievement. The study involved 40 students (20 boys and 20 girls) aged 17 to 19 years with different grades.

The result of the study made the following conclusions. The honor students are characterized with high level of anxiety. As a result of the Jung's personality test and

the exploration of the achievement sheets of students was revealed that examination rating was authentically higher in introverts. Among the mediocre successful students was dominated extraversion, due to their increased distraction and restlessness.

According to the prevalent accentuation and types of personality honors are characterized by the ambition, selfishness, high aspirations, commitment to high quality of work, procrastination, doubt in the correctness of the results of their work. In our opinion, the honors students are anxious and insecure personalities.

Typical for students with mediocre achievement is that they demonstrate the reluctance to study, they don't like monotonous activity, enforced loneliness. Failures in the study don't cause anxiety or depression.

This article gives additional information about the differences of the psychotypes of students with different academic performance, about specific of their content and dynamics in situations of educational activity. However, it is necessary to consider the possibility that the students with mediocre achievement, as honors students, can achieve great results, if they will be able to create for themselves propitious conditions.

**Key words:** academic achievement, anxiety, accentuation, psychotype, the success of study, intro/ extraversion.

*Стаття надійшла до редакції 27.10.2016*